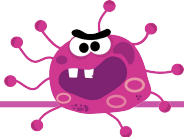


# 대구광역시 감염병 소식지

제 17-03호 52주

2017.12.24.~2017.12.30

발행일 2018.01.04(목) 발행처 대구광역시 감염병관리지원단  
전화 053-429-7993 주소 대구광역시 중구 동덕로 115



## 주간 감염병 News

- **대구** 인플루엔자 유행지속  
노로바이러스 높은 발생 / 로타바이러스 발생 증가 ▲
- **국내** 인플루엔자 아동·청소년 중심으로 의사환자 수 지속 증가 ▲  
수두 높은 발생 상황이나 감소세 전환
- **국외** 메르스 오만에서 신규 환자 발생, 사우디아라비아 산발적 발생 지속

## 겨울철 불청객, 노로바이러스!



많은 사람들이 식중독은 더운 여름철에만 발생한다고 알고 있는데요.  
하지만, 노로바이러스는 영하 20도 이하에서도 생존이 가능하고,  
소량의 바이러스로도 감염될 수 있으니 각별한 주의가 필요합니다.  
이번 주는 한겨울에도 발생할 수 있는 식중독인 노로바이러스에 대해 알아보겠습니다.

### ✓ 감염경로

노로바이러스에 오염된 음식(굴, 채소 등), 물을 섭취  
노로바이러스 감염환자의 대변이나 구토물에 접촉

### ✓ 증상

감염된 후 1~2일 안에 오심, 구토, 설사 등  
그 외 2~3일간 지속되는 발열, 탈수, 호흡기 증상

### ✓ 예방수칙



굴 등 음식은 85℃ 이상에서 1분 이상 끓여 먹어요.



여러 사람이 함께 사용하는 곳은 깨끗이 청소해요.



비누를 사용하여 흐르는 물에 30초 이상 손을 씻어요.



채소, 과일은 깨끗한 물로 씻어 먹어요.



조리기구와 식기는 뜨거운 물(85℃ 이상)로 1분 이상 헹궈요.

겨울철 식중독  
예방을 위해  
지켜주세요!



# 대구광역시 감염병 소식지

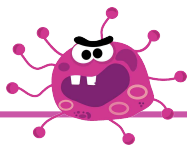
제 17-03호 52주

2017.12.24.~2017.12.30

발행일 2018.01.04(목) 발행처 대구광역시 감염병관리지원단  
전화 053-429-7993 주소 대구광역시 중구 동덕로 115

- ① 주간 감염병 News
- ② 대구광역시 전수감시 감염병 신고 현황
- ③ 주간 표본감시 현황

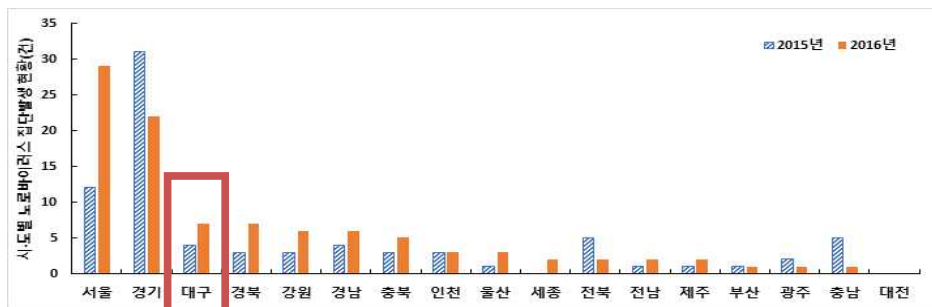
CONTENTS



## 주간 감염병 발생 주요 동향

- **대구** 인플루엔자 유행지속  
노로바이러스 높은 발생 / 로타바이러스 발생 증가 ▲
- **국내** 인플루엔자 아동·청소년 중심으로 의사환자 수 지속 증가 ▲  
수두 높은 발생 상황이나 감소세 전환
- **국외** 메르스 오만에서 신규 환자 발생, 사우디아라비아 산발적 발생 지속

### ① 주간 감염병 News: 겨울철 많이 발생하는 노로바이러스 감염증



〈2015-2016년 시·도별 노로바이러스 감염증 집단발생 현황(건)〉

- ... 2016년 노로바이러스 감염증 집단발생은 서울(29건), 경기(22건), 대구(7건)으로 많았음
- ... 2016년 전국 발생 장소별 노로바이러스 감염증 집단발생 총 99건 중 학교 68건(68.7%), 음식점 10건(10.1%) 순으로 많았음
- ... 2017년 52주 대구 6세 이하 중심으로 증가 ( **보육시설 및 학교 감염관리 주의** )
- ... 2017년 51주, 노로바이러스 환자 268명 신고 (전국)
  - 전주 50주(314명) 대비 14.6% 감소, 전년 동기간(168명) 대비 59.5% 증가
  - 최근 4주(46주~49주) 노로바이러스 양성률 증가 추세이며 전주대비 일시 감소한 상태

## ② 대구광역시 전수감시 감염병 신고 현황

시도	감염병	2017년 주별			누계(52주)				연간신고			
		대구광역시			대구광역시			전국	대구	전국	대구	전국
		52주	51주	50주	2017	2016	5년 평균	2017	2016	2015	2015	
1군	콜레라	0	0	0	0	0	0	5(5)	0	4(1)	0	0
	장티푸스	0	0	0	8(2)	2	5	131(20)	2	121(12)	3	121(23)
	파라티푸스	0	0	0	3	6	2	76(10)	6	56(8)	0	44(13)
	세균성아질	0	0	0	5(2)	4	2	111(43)	4(2)	113(23)	1	88(25)
	장출혈성쇼크감염증	0	0	0	6(1)	4	9	139(15)	4	104(2)	0	71(1)
	A형간염	1	1	1	66	109	43	4,431(17)	109(1)	4,679(26)	48(2)	1,804(25)
2군	백일해	0	0	0	5	3	1	395(2)	2	129	2	205(4)
	파상풍	0	0	0	1	0	0	33	0	24	0	22
	홍역	0	0	0	2	0	2	28(3)	0	18(9)	0	7(3)
	유행성 이하선염	12	12	12	655	495	549	16,995(6)	492	17,057(4)	637	23,448(2)
	풍진	0	0	0	0	0	1	21	0	11	1	11
	일본뇌염	0	0	0	1	2	2	9	2	28	2	40
	수두	111	180	149	4,460	2,833	2,436	79,883(18)	2,749(1)	54,060(11)	2,238(1)	46,330(21)
	급성위장염	1	0	2	15	11	7	392	11	359(1)	0	155(2)
	b형헤르페스바이러스인플루엔자	0	0	0	0	0	0	3	0	0	0	0
	폐렴구균	1	0	0	11	10	2	521	10	441(1)	1	228(1)
	3군	말라리아	0	0	0	4(1)	12	7	529(70)	12(3)	673(71)	5(2)
결핵		-	23	30	1,320	1,450	1,758	28,114	1,466	30,892	1,518	32,181
성홍열		19	24	15	783	474	289	22,933(2)	467	11,911(3)	361	7,002(1)
한센병		0	0	0	0	1	0	3	1	4	0	2
수막구균성수막염		0	0	0	1	1	0	18	1	6	0	6
레지오넬라증		0	0	0	7	4	1	198(1)	4	128	0	45
비브리오패혈증		0	0	0	1	3	1	47	3	56(1)	0	37
발한열		0	0	0	0	0	0	21	0	18	0	15
프프기무시증		0	1	1	215	231	257	10,687(2)	231	11,105(3)	177	9,513(4)
렙토스피라증		0	0	0	1	3	1	135	3	117	1	104
브루셀라증		0	0	0	1(1)	0	1	37(3)	0	4(3)	0	5(2)
신증후군출혈열		0	0	1	5	1	2	612	1	575	2	384(2)
매독(1기)		1	0	2	42	34	32	1,457(4)	34	1,067(6)	33	720(8)
매독(2기)		0	0	1	29	25	19	688	25	481(2)	15	253(2)
매독(산탄생)		0	0	0	1	5	2	10	5	21	2	33
CJD/V.CJD		0	0	1	9	3	3	72	3	42	2	33
C형간염		8	7	6	225	47	-	6,403(14)	47	6,372	14	4,609
반코마이신내성황색포도알균(VRSA) 감염증		0	0	0	0	-	-	0	-	-	-	-
카바페넴내성장내세균속군종(CRE) 감염증		4	7	8	229	-	-	5,359	-	-	-	-
4군		뎅기열	1(1)	0	0	9(9)	19	9	195(195)	19(19)	313(313)	8(8)
	큐열	1	0	0	6	1	1	166(3)	1	81(2)	1	27(2)
	리شم병	0	0	0	2	1	1	53(14)	1(1)	27(9)	0	9(6)
	유행성 이하선염	0	0	0	0	0	0	1	0	4(4)	0	4(4)
	치쿤구아열	0	0	0	0	1	0	12(12)	1(1)	10(10)	0	2(2)
	중증열성혈소판감소증후군	0	0	0	4	4	3	270	4	165	5	79
	중증호흡기증후군(MERS)	0	0	0	0	0	0	0	0	0	1	185(1)
	자카바이러스감염증	0	0	0	1(1)	1	0	10(10)	1(1)	16(16)	0	0

\* 52주(2017.12.24~12.30) 감염병 신고현황은 2018.1.3(수) 질병관리본부 감염병웹통계시스템에 보고된 자료를 기준으로 작성

\* 2017년도 통계는 잠정통계로 추후 변동될 수 있음

\* 5년 평균은 최근 5년(2012~2016)의 1주부터 해당 주까지 누적 수치들의 평균임

\* 결핵은 51주(2017.12.17~12.23) 신환자 신고현황을 수록한 질병관리본부 「주간건강과질병 52호」 및 「2016 결핵환자 신고현황 연보」 참고

\* C형간염 2016년 이전자료는 표본감시 자료임

\* ( ) 괄호 안은 국외유입 사례

### ③ 주간 표본감시 현황

- 인플루엔자 표본감시현황은 질병관리본부 질병보건통합관리시스템 표본감시 웹보고 자료 및 감염병 표본감시 주간소식지 51주차 자료를 기준으로 작성
- 인플루엔자 표본감시사업 참여의료기관(의원) : 전국 200개(성인100, 소아100), 대구10개(성인5, 소아5)
- 전국 기준 인플루엔자 유행주의보 기준 초과, 지속 증가 추세  
\* 2017-2018절기 유행기준은 외래환자 1,000명당 6.6명

#### 주별 인플루엔자 의사환자(ILI) 분율 현황 (2017-2018절기)

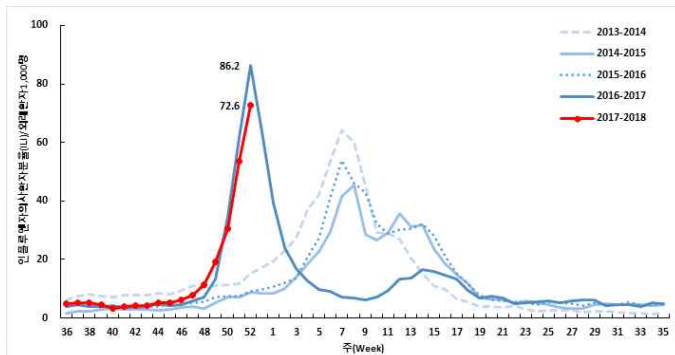
단위(인플루엔자 의사환자수/진료환자 1,000명)

지역	43주	44주	45주	46주	47주	48주	49주	50주	51주	52주
전국	4.1	5.2	5.3	6.3	7.7	11.5	19.0	30.6	53.6	72.6
대구	2.3	2.0	4.2	2.9	4.3	5.6	14.4	19.8	51.5	80.6

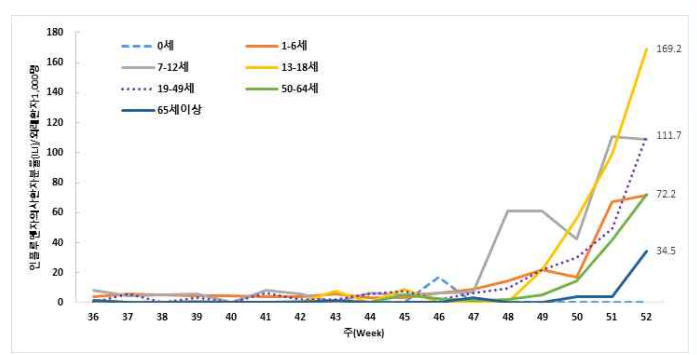
#### 52주차 연령별 인플루엔자 의사환자(ILI) 분율 현황 (2017-2018절기)

단위(인플루엔자 의사환자수/진료환자 1,000명)

지역	전체	0세	1-6세	7-12세	13-18세	19-49세	50-64세	65세이상
전국	72.6	25.9	89.6	145.2	123.8	72.9	44.6	21.8
대구	80.6	0.0	71.4	109.1	169.2	111.7	72.2	34.5



인플루엔자 주별 의사환자 분율 (전국)



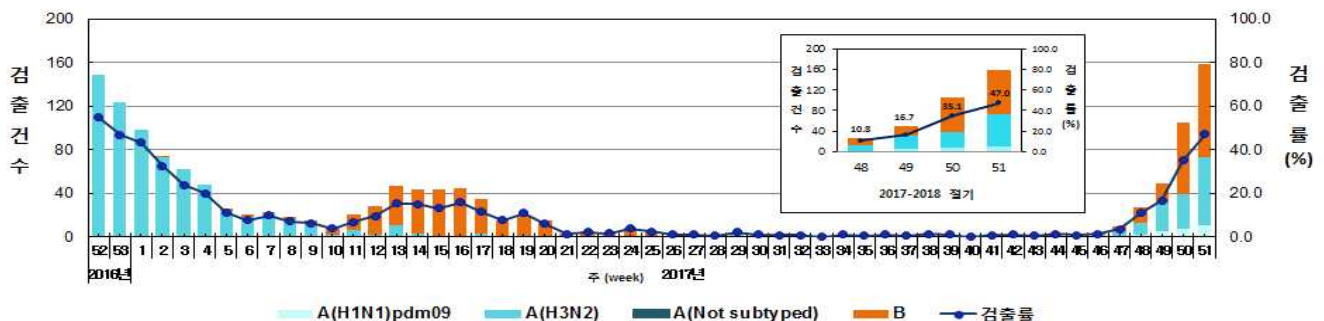
연령별 인플루엔자 의사환자 분율 (대구)

#### 2017-2018절기 주간 인플루엔자 바이러스 검출 현황 (전국)

단위(건(%))

기간	총계	A(H1N1)pdm09	A(H3N2)	A(Not subtyped)	B
51주	11 (6.9)	62 (39.0)	0(0.0)	86 (54.1)	159 (100.0)
절기누계*	27 (7.3)	148 (40.1)	0(0.0)	194 (52.6)	369 (100.0)

\* 절기누계 : 2017-2018 절기 36주 ~ 51주('17.9.3 ~ '17.12.23)



주별 인플루엔자 바이러스 검출현황 (전국)