

## 동절기 노로바이러스감염증 및 호흡기감염병 발생 증가, 설 명절 비상방역체계 체계 앞당겨 시행

- 노로바이러스감염증 증가 및 호흡기세포융합바이러스 감염증(RSV) 등 호흡기 감염병 유행 등을 고려하여 설 명절 비상방역체계 조기 가동('24.1.19. ~ 2.18.)
  - \* 노로바이러스: (12월2주) 201명 → (12월3주) 214명 → (12월4주) 279명 → (1월1주) 340명 → (1월2주) 360명
  - \* RSV: (12월2주) 372명 → (12월3주) 368명 → (12월4주) 467명 → (1월1주) 421명 → (1월2주) 461명
- 질병청, 전국 보건기관과 함께 감염병 발생 적극적인 신고 독려 및 신속 출동, 예방수칙 홍보 및 코로나 19 예방접종 독려
  - 흐르는 물에 30초 이상 비누로 손씻기, 안전한 물과 음식 섭취, 기침예절 지키기
  - 가족 모임이 많은 설명절 연휴 대비, 65세 이상 및 감염취약시설 입소자에 대한 코로나 19 예방접종 적극 독려

질병관리청(청장 지영미)은 노로바이러스 감염증이 최근 5년간 최고 수준\*으로 발생하고, 호흡기세포융합바이러스 감염증(RSV)\*\* 등 다양한 호흡기 감염병이 유행하고 있는 상황에서, 코로나19 방역 완화 이후 처음 맞는 설 연휴(2.9~2.12.)가 다가옴을 고려하여 비상방역체계\*\*\*를 앞당겨서 운영한다고 밝혔다.

\* (최근 5년 정점) ('20.3주)353명, ('21.8주)183명, ('22.4주)190명, ('23.5주)281명, ('24.2주)360명

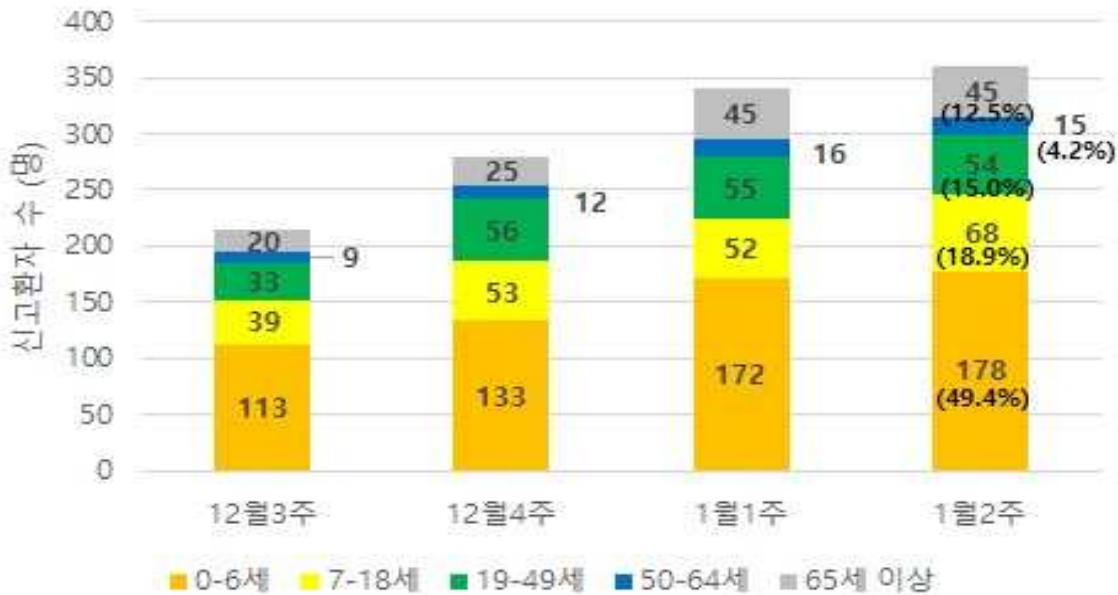
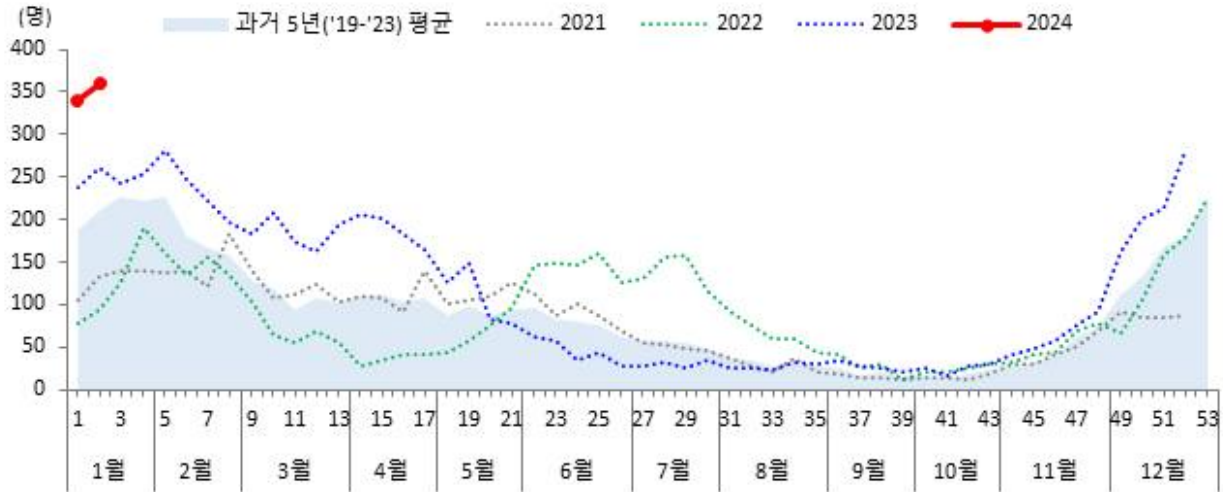
\*\* (RSV, 218개 병원급 입원환자) (12월3주)368명 → (12월4주)467명 → (1월1주)421명 → (1월2주)461명

\*\*\* (강원도) 2024 강원동계청소년올림픽 대비 비상방역체계 기 운영중 (1.13.~2.3.)

질병관리청이 운영하는 병원급 장관감염증 표본감시 결과, 노로바이러스 감염증 환자수는 1월 2주 기준 360명으로 최근 5년 내 가장 많이 발생하였으며, 과거 유행 정점 시기(1월3주~2월4주)가 아직 도래하지 않았음을 고려할 때 당분간 유행이 계속될 것으로 보인다. 또한, 0~6세의 영유아 환자가 50% 정도를 차지\*하는 양상을 보여, 어린이집이나 유치원에서의 감염 주의가 필요하다.

\* 0-6세 49.4% > 7-18세 18.9% > 19-49세 15.0% > 65세이상 12.5% > 50-64세 4.2%

< 주별 노로바이러스 감염증 환자 발생 추이: 과거 5년('19~'23년)과 비교 >

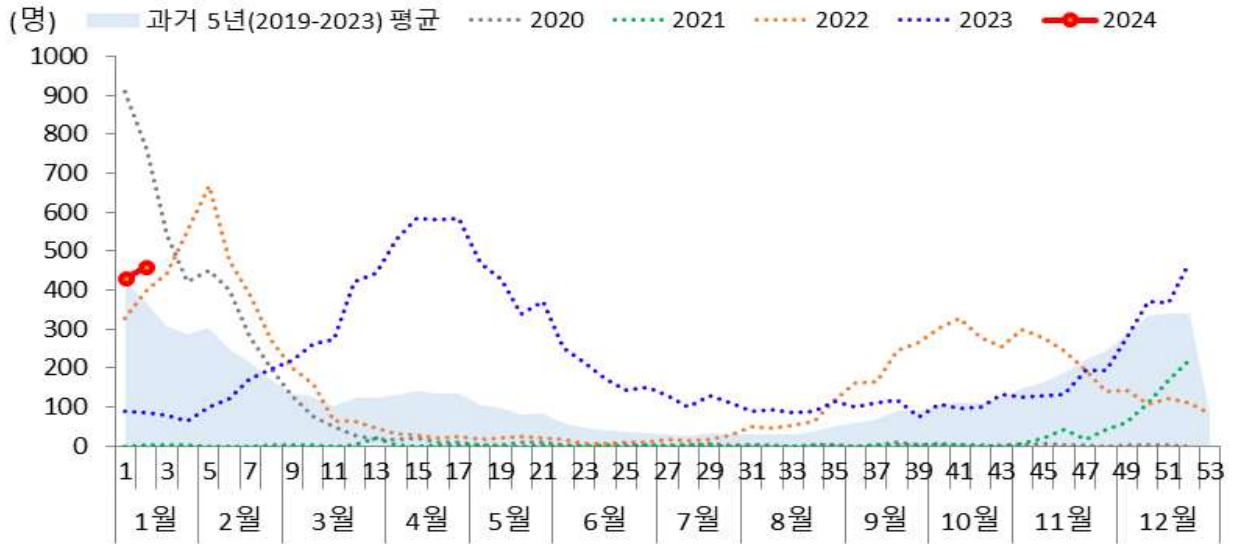


\* 2023, 2024년 자료는 잠정통계로 변동 가능함  
 \*\* 수행기관 : 질병관리청 / 전국 209개 장관감염증 표본감시사업 참여의료기관(병원급 이상)

한편, 호흡기세포융합바이러스(RSV) 감염증 입원환자 수는 최근 4주간 증가세를 보이고 있으며, 영유아(0~6세)를 중심으로 발생\*하고 있어 이에 대한 지속적인 감시와 대응이 필요하다.

\* 0-6세 57.7% > 65세이상 26.9% > 7-18세 7.8% > 50-64세 5.0% > 19-49세 2.6%

< 주별 호흡기세포융합바이러스 감염증 입원환자 발생 추이: 과거 5년('19~'23년) 비교 >



\* 2023, 2024년 자료는 잠정통계로 변동 가능함  
 \*\* 수행기관 : 질병관리청 / 전국 218개 급성호흡기감염증 표본감시사업 참여의료기관(병원급 이상)

비상방역체계가 시행되면 설 연휴 전까지 질병관리청과 전국 보건기관은 신고연락 체계를 일괄 정비하고 24시간 비상연락망 유지, 관내 보건의료기관 및 약국, 보육시설, 어린이집을 대상으로 예방수칙 홍보와 적극적인 신고 독려 등의 활동을 하게 된다.

특히 가족과 친지의 모임이 빈번한 설 연휴에 대비하여 65세 이상 및 감염취약시설 입원·입소자에 대한 코로나 19 예방접종을 적극 독려할 계획이다.



지영미 질병관리청장은 “신속한 대응을 위해 2인 이상 위장관 증상(구토, 설사, 오심, 복통 등) 혹은 1인 이상의 호흡기세포융합바이러스 감염증(RSV) 환자 발생 시 가까운 보건소에 즉시 신고해 줄 것”과 함께 “올바른 손씻기, 기침예절 등 개인 위생수칙 준수를 당부하였다.

또한, “어느 때보다 호흡기 감염병 예방접종이 중요한 시기”라고 하면서, “가족·친지와 의 모임이 잦은 설 명절을 앞두고, 감염 시 중증·사망 위험이 높은 65세 이상 어르신과 대면 면회 시 감염 위험 증가가 예상되는 감염취약시설 입원·입소자는 코로나19 신규백신\*(XBB.1.5 기반)의 접종을 적극 권장한다”고 전했다.

\* mRNA 백신(화이자, 모더나) 외 유전자재조합 백신인 노바백스 백신도 활용 가능

◀노로바이러스감염증 행동수칙 (일상생활 시) ▶

- 올바른 손씻기의 생활화
  - 흐르는물에 비누로 30초 이상
  - 외출 전후, 식사 전후, 코를 풀거나, 기침·재채기 후, 용변 후 등
- 채소·과일은 흐르는 물에 깨끗이 씻어 먹고, 껍질은 벗겨 먹기
- 음식물은 충분히 익혀 먹기(85℃ 이상에서 1분 이상 가열)
- 끓인 물 마시기
- 위생적으로 조리하기
  - 칼·도마는 소독하여 사용
  - 조리도구는 구분(채소용, 고기용, 생선용)하여 사용

◀노로바이러스감염증 행동수칙 (환자발생 시) ▶

- 환자는 증상 소실 후 48시간 이상 등원, 등교 및 출근 제한 권고
- 노로바이러스 감염증 환자와 공간을 구분 하여 생활하도록 권고
- 배변 후 변기 뚜껑을 닫고 물을 내리기
- 환자가 발생한 경우 구토물, 접촉환경, 사용한 물건 등에 대한 염소 소독
  - 가정용 락스 희석액(락스1: 물 50)으로 염소 소독
  - 세탁물은 70℃ 이상에서 세탁하거나, 락스 희석액 (락스1: 물 330)으로 5분 이상 헹굼
- 올바른 손씻기의 생활화
  - 흐르는물에 비누로 30초 이상
  - 외출 전후, 식사 전후, 코를 풀거나, 기침·재채기 후, 용변 후 등

◀호흡기감염병 예방수칙 ▶

- 기침예절 실천
  - 호흡기 증상 있을 시 마스크 착용하기
  - 기침할 때는 휴지와 옷소매로 입과 코 가리기
  - 기침한 후에는 비누로 손씻기
  - 사용한 휴지나 마스크는 바로 쓰레기통에 버리기
- 올바른 손씻기의 생활화
  - 흐르는물에 비누로 30초 이상
  - 외출 전후, 식사 전후, 코를 풀거나, 기침·재채기 후, 용변 후 등
- 씻지 않은 손으로 눈, 코, 입 만지지 않기
- 실내에서는 자주 환기하기
  - 하루에 최소 3회, 매회 10분 이상 창문 열기
  - 학교, 어린이집 등 공공시설에서는 출입문과 창문 동시에 열기
- 발열 및 호흡기 증상 시 의료기관 방문하여 적절한 진료 받기

◀산후조리원 및 보육시설 근무자 행동수칙 ▶

- 신생아 및 영유아 접촉 전·후 손 위생 철저
- 근무 시 마스크, 장갑, 가운 등 개인보호구 착용
- 호흡기 증상이 있는 근무자는 돌봄 업무 배제 필요
- 호흡기 증상이 있는 직원 및 방문객의 출입 제한
- 호흡기세포융합바이러스 감염증 의심 증상이 있는 신생아 및 영유아는 진료 받기

- <붙임> 1. 노로바이러스 및 호흡기세포융합바이러스 감염증 개요  
 2. 노로바이러스 및 호흡기세포융합바이러스 감염증 발생 현황  
 3. 노로바이러스 및 호흡기세포융합바이러스 감염증 예방수칙 포스터  
 4. 호흡기세포융합바이러스 감염증 예방수칙 포스터

담당 부서 <총괄>	감염병정책국 감염병관리과	책임자	과 장	양진선	(043-719-7140)
		담당자	서기관	김지영	(043-719-7198)
			연구관	박소연	(043-719-7157)
			연구관	김인호	(043-719-7141)
			연구사	김형준	(043-719-7152)
			연구사	김유미	(043-719-7196)
담당 부서 <협조>	종합상황실	책임자	과 장	김미영	(043-719-9300)
		담당자	사무관	박금수래	(043-719-9301)
			연구사	최순자	(043-719-9382)

# 붙임 1 노로바이러스 및 호흡기세포융합바이러스 감염증 개요

## ○ 노로바이러스 감염증 개요

정의	□ 노로바이러스( <i>Norovirus</i> )의 감염에 의한 급성위장관염
질병분류	□ 법정감염병 : 제4급 감염병 □ 질병코드 : ICD-10 A08.5
병원체	□ <i>Norovirus</i> - <i>Caliciviridae</i> 속에 속하는 리본형의 RNA바이러스로 27-32nm의 크기, 소장 미세융모 손상으로 인한 흡수장애로 증상 발현
병원소	□ 사람
전파경로	□ 분변-구강 경로 감염
잠복기	□ 10~50시간(12~48시간)
진단	□ 검체(대변, 직장도말물, 구토물)에서 특이 유전자 검출
증상	□ 주요 임상적 증상은 설사, 구토, 복통 등 □ 1~3일간 지속되는 낮은 발열, 탈수 증상이 발생할 수 있음
치료	□ 대증 치료 : 경구 또는 정맥으로 수분, 전해질 보충
치사율	□ 대부분 회복하고, 사망은 드물
관리	□ 환자관리 : 증상이 있는 환자는 조리종사자, 보육시설·요양시설 종사자, 간호, 간병, 의료 종사자에서 업무 제한, 장내배설물에 오염된 물품 소독 □ 접촉자관리 : 발병여부 관찰 □ 환경 관리 - 구토물, 접촉환경, 사용한 물건 등에 대한 소독(시판용 락스희석액 (락스 1: 물 50) 활용)
예방	□ 일반적 예방 - 흐르는 물에 비누로 30초 이상 손씻기 * 음식조리 전, 수유하기 전, 배변 후, 설사 증상 있는 사람 간호한 경우, 외출 후 - 안전한 음식 섭취 : 음식 익혀 먹기, 물 끓여 마시기



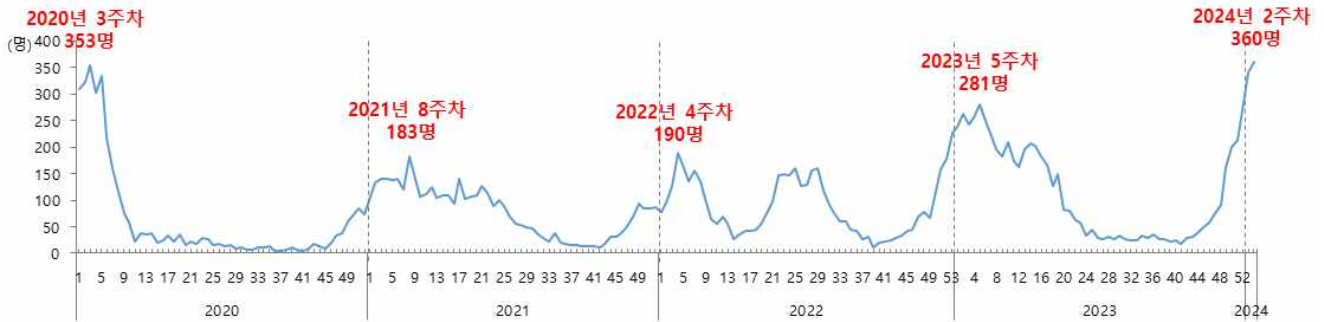
## ○ 호흡기세포융합바이러스 감염증 개요

정 의	□ 호흡기세포융합바이러스(RSV, Respiratory syncytial virus) 감염에 의한 급성호흡기감염증
질병분류	□ 법정감염병(제4급) □ 질병코드 : J02.8 & B97.4, J03.80 & B97.4, J03.81 & B97.4, J12.1, J20.5, J21.0
병원체	□ 뉴모비리데과(Pneumoviridae Orthopneumovirus)에 속하는 사람호흡기세포융합바이러스(RSV, human respiratory syncytial virus)
병원소	□ 사람
전파경로	□ 감염된 사람의 분비물과 직접 접촉 또는 호흡기 비말 전파
잠복기	□ 2~8일 (평균 4~6일)
신고범위	□ 환자 : 호흡기세포융합바이러스 감염증에 부합되는 임상증상을 나타내면서 진단을 위한 검사기준에 따라 감염병병원체 감염이 확인된 사람
진단 검사기준	□ 검체(구인두도말, 비인두도말, 비강흡인물, 비인두흡인물, 기관지폐포세척액, 가래 등)에서 특이 유전자 검출
증상	□ 콧물, 인후통, 기침, 가래가 흔하며, 코막힘, 쉼 목소리, 천명(쌩쌩거림), 구토도 가능 □ 성인에서는 감기 정도로 경미한 증상(주로 상기도 감염)을, 영유아에서는 모세기관지염, 폐렴 등 하기도 감염 가능하며, 신생아기에는 흔히 폐렴을 일으킴 □ 호흡기 이외의 중증 증상으로 경련, 부정맥, 저나트륨 혈증, 신경학적 합병증 등
치료	□ 특이적인 항바이러스제 없음 (면역저하자에서 Ribavirin 투여 가능) □ 대증 치료 :수액공급, 해열제 등 보존적인 치료, 고위험요소를 가지고 있을 경우 평가에 따라 산소치료 또는 입원치료
전염기간	□ 바이러스는 증상이 나타나기 수일 전부터 배출 될 수 있음 □ 증상발생 후 약 1주간 바이러스 배출 지속
치명률	□ 대부분 자연 회복 □ 고위험군 : 선천심장 기형아, 조산아, 개심술 직후의 소아 (특히 면역저하 환자(골수이식 또는 고형장기 이식환자 등)에서 RSV 폐렴 발생 시, 치명률이 증가할 수 있음)
관리	<환자관리> □ 표준주의 및 접촉주의 준수 □ 영유아 및 면역저하자에서 RSV감염증이 있는 경우 접촉주의, 비말주의 준수 □ 증상이 있는 동안 가급적 집에서 휴식을 취하고 다른 사람과 접촉을 피하도록 권고  <접촉자 관리> □ 감염증상 발생 여부 관찰
예방	□ 올바른 손씻기 - 흐르는 물에 비누로 30초 이상 손씻기 - 외출 후, 배변 후, 식사 전·후, 기저귀 교체 전·후, 코를 풀거나 기침, 재채기 후 등 □ 기침 예절 준수 - 기침할 때는 휴지나 옷소매 위쪽으로 입과 코를 가리고 하기 - 호흡기 증상이 있는 경우 마스크 착용 □ 씻지 않은 손으로 눈, 코, 입 만지지 않기 ※ 예방요법 (고위험군) - RSV 유행기간 동안 매달 고위험군(미숙아, 기관지폐이형성증 및 선천성 심장질환을 가진 환아 등)을 대상으로 팔리비주맙(Palivizumab) 근주

## 붙임 2 노로바이러스 및 호흡기세포융합바이러스 감염증 발생 현황

### □ 노로바이러스 감염증

#### ○ 최근 5년간 환자 발생 추이(2010-2024)



\* 2023, 2024년 자료는 잠정통계로 변동 가능함

\*\* 수행기관 : 질병관리청 / 전국 209개 장관감염증 표본감시사업 참여의료기관(병원급 이상)

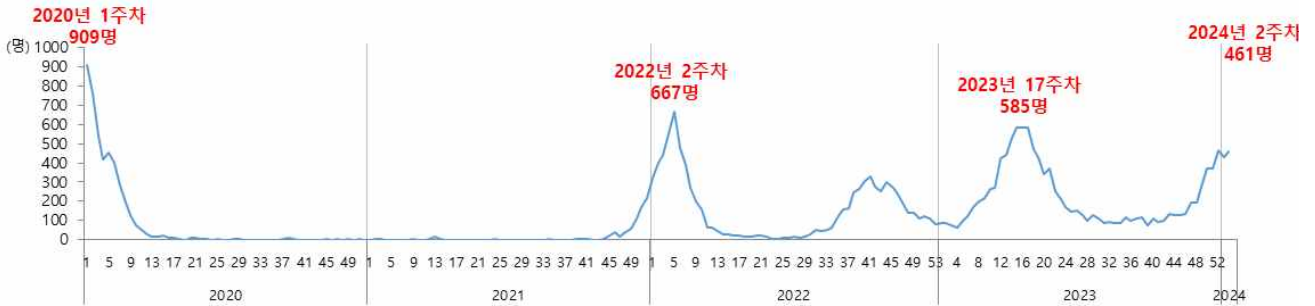
#### ○ 최근 4주간('23.12.17.-'24.1.13.) 연령별 환자 발생현황(잠정통계)

	51주 ('23.12.17.-'23.12.23.)	52주 ('23.12.24.-'23.12.30.)	1주 ('23.12.31.-'24.1.6.)	2주 ('24.1.7.-'24.1.13.)
전 체	214	279	340	360
0-6세	113 (52.8%)	133 (47.7%)	172 (50.6%)	178 (49.4%)
7-18세	39 (18.2%)	53 (19.0%)	52 (15.3%)	68 (18.9%)
19-49세	33 (15.4%)	56 (20.1%)	55 (16.2%)	54 (15.0%)
50-64세	9 (4.2%)	12 (4.3%)	16 (4.7%)	15 (4.2%)
65세 이상	20 (9.3%)	25 (9.0%)	45 (13.2%)	45 (12.5%)



## □ 호흡기세포융합바이러스 감염증

### ○ 최근 5년간 환자 발생 추이(2010-2024)



\* 2023, 2024년 자료는 잠정통계로 변동 가능함

\*\* 수행기관 : 질병관리청 / 전국 218개 급성호흡기감염증 표본감시사업 참여의료기관(병원급 이상)

### ○ 최근 4주간('23.12.17.-'24.1.13.) 연령별 환자 발생현황(잠정통계)

	51주 ('23.12.17.-'23.12.23.)	52주 ('23.12.24.-'23.12.30.)	1주 ('23.12.31.-'24.1.6.)	2주 ('24.1.7.-'24.1.13.)
<b>전 체</b>	368	467	421	461
0-6세	270 (73.4%)	328 (70.2%)	276 (65.6%)	266 (57.7%)
7-18세	39 (10.6%)	42 (9.0%)	35 (8.3%)	36 (7.8%)
19-49세	4 (1.1%)	11 (2.4%)	13 (3.1%)	12 (2.6%)
50-64세	13 (3.5%)	13 (2.8%)	19 (4.5%)	23 (5.0%)
65세 이상	42 (11.4%)	73 (15.6%)	78 (18.5%)	124 (26.9%)

2023.11.29. 질병관리청

— 추운 겨울 날씨에도 유행하는 —

# 노로바이러스 감염증 예방수칙

**노로바이러스는 일상 환경에서도 3일간 생존이 가능하고,  
감염력이 높아 예방과 대응이 중요합니다.**

### 개인위생 지키기



비누로 30초 이상  
손 자주 씻기



변기 뚜껑 닫고  
물 내리기

### 안전하게 조리한 음식 먹기



음식은 충분히  
익혀먹기



증상이 있다면  
식사 준비하지 않기

**증상이 나타나거나, 환자가 발생했다면?**  
\* 주요 증상: 오심, 메스꺼움, 구토, 설사, 복통, 오한, 발열, 근육통

### 공간 구분하기



증상이 있다면  
집에서 쉬기



환자와  
생활공간 분리하기

### 환경 소독하기



자주 접촉하는  
물건 소독하기  
(화장실, 문 손잡이, 전화기 등)



소독 시 마스크 및  
장갑 착용하기

**집단발생이 의심되는 경우, 관할 보건소에 신고하기!**



# 산후조리원 호흡기세포융합바이러스(RSV) 감염증 예방 수칙

\*RSV, RESPIRATORY SYNCYTIAL VIRUS

▶ **신생아를 돌보는 사람**은 신생아와 접촉 전·후 반드시 손씻기

- 신생아 접촉 전·후
- 분유 준비 전·후
- 기저귀 교환 전·후 등

▶ **호흡기 증상이 있는 방문객**은 산후조리원 출입 제한

▶ **호흡기 증상이 있는 직원**은 신생아를 돌보는 업무 제한

▶ **호흡기 증상이 있는 신생아**는 다른 신생아와 구별된 공간에서, 개인보호구를 착용하고 돌보기

## RSV 감염증을 예방하려면

### 기침예절 실천

나와 타인을 위한 배려, 기침예절 실천하기



기침할 때는 휴지나 옷소매 위쪽으로 입과 코를 가리고 하기



기침 후 반드시 올바른 손씻기 실천



호흡기 증상이 있을 시 마스크 착용



사용한 휴지나 마스크는 바로 쓰레기통에 버리기

### 올바른 손씻기의 생활화

흐르는 물에 비누로 30초 이상 손씻기



흐르는 물에 비누로 30초 이상 손씻기



코를 풀거나 기침, 재채기 후, 외출 후, 배변 후, 식사 전·후, 기저귀 교체 전·후 등

### 올바른 손씻기 6단계



1 손바닥 손바닥과 손바닥을 마주대고 문질러 주세요



2 손등 손등과 손바닥을 마주대고 문질러 주세요



3 손가락 사이 손가락 사이를 마주대고 문질러 주세요



4 두 손 모아 손가락을 마주잡고 문질러주세요



5 엄지 손가락 엄지 손가락을 다른 편 손바닥으로 돌려주면서 문질러 주세요



6 손등 뒤 손가락을 반대편 손바닥에 놓고 문질러서 손등 밑을 깨끗하게 하세요

씻지 않은 손으로 눈, 코, 입 만지지 않기

