

신종 코로나바이러스감염증 예방 수칙

감염병 예방 수칙



손바닥, 손톱 밑
비누로 꼼꼼하게 손씻기!



기침할 땐
옷소매로 가리기!



기침 등 호흡기증상자는
반드시 마스크 착용
(의료기관 방문 시 필수)



선별진료소*(의료기관) 방문 시
의료진에게 해외여행력 알리기

*선별진료소 안내: 질병관리본부 홈페이지 확인,
관할보건소 또는 지역번호+120, 1339 문의



감염병이 의심될 땐
관할보건소 또는 1339,
지역번호+120 상담

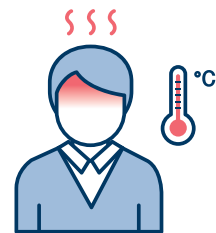
중국 여행 시 주의사항



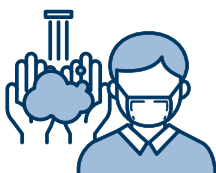
동물 접촉 금지



현지 시장 및 의료기관 방문 자제



발열, 호흡기증상자(기침, 인후통 등)
접촉 금지



· 기침시 마스크 착용
· 손씻기, 기침예절 등
개인위생 수칙 준수



· 중국 여행 후 입국 시 건강상태질문서 제출
· 귀국 후 발열과 호흡기 증상(기침, 인후통 등)
발생 시 관할보건소 또는 1339,
지역번호+120 상담

Recommendations for preventing novel coronavirus infection

Recommendations for preventing infectious diseases



Wash your hands with soap and running water especially your palms and under your fingernails



Cover your mouth with your sleeve when **coughing!**



If you experience **respiratory symptoms** such as cough, **must wear a mask** (mandatory when visiting health facilities)



Inform medical staffs of your travel history when visiting selected clinics* (health facilities)



Consult with **your local public health center** or call '1339' or 'Area Code +120' if you are suspicious of **contract an infectious disease**

*For more information on selected clinics : Check KCDC homepage, Call local Health centers or call at 1339 or your area code + 120

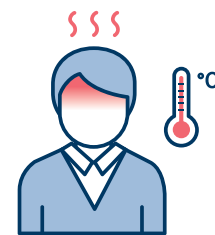
Recommendations when travelling in China



Do not touch animals



Avoid visiting to local markets and health facilities



Do not contact with people who have a fever or respiratory symptoms (coughing, sore throat, etc.)



- **Wear a mask when coughing**
 - **Cover your mouth with your sleeve when coughing**
- Comply with personal hygiene recommendations**



- **Report the health questionnaire upon arrival, after travelling in China**
- **If you have fever and respiratory symptoms (coughing, sore throat, etc.) after returning home, please consult with local center or call 1339 or area code +120**

新型冠状病毒感染疫情预防守则

传染病预防守则



用肥皂仔细清洗手掌、
指甲缝!



咳嗽时
用衣袖遮掩!



咳嗽等呼吸道症状者
必佩戴口罩
(进入医疗机关访问时,必须佩戴)



进入指定诊所*(医疗机关)时,
应告知医务人员近期的海外旅游史

*指定医院查询: 在疾病管理本部官网上确认,
并向所在地保健所咨询,或拨打1339、区号+120咨询



如疑似被感染,
向所在地保健所咨询,
或拨打1339、
区号+120电话咨询

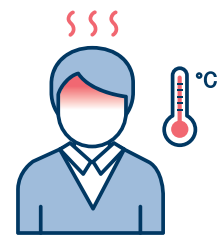
中国旅游注意事项



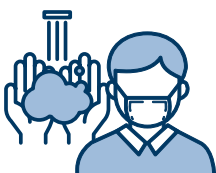
禁止接触动物



尽量不要到访当地市场及医疗机构



禁止接触有发热、
呼吸道症状者 (咳嗽、因喉痛等)



• 咳嗽时佩戴口罩
• 洗手、咳嗽礼仪等
遵守个人卫生守则



• 前往中国旅行后入境时, 请提交健康状态调查表
• 入境后,若发现发热和呼吸道症状 (咳嗽、咽喉痛等)时,
向所在地保健所咨询,或拨打1339、区号+120电话咨询

② 주간 감염병 신종 코로나바이러스(2019 Novel Coronavirus)감염증

□ 국내 신종 코로나바이러스감염증 확진환자 현황

- 국내 확진환자는 총 28명이며, 국가지정 격리병상에 21명 입원 중이고 7명은 격리해제됨

1차 감염					2차 감염					3차 감염				
확진자	국적 방문력	입국일 확진일	접촉자 (명)	비고	확진자	국적 방문력	입국일 확진일	접촉자 (명)	비고	확진자	국적 방문력	입국일 확진일	접촉자 (명)	비고
#1 (여·35세)	중국 우한	1/19 1/20	45	격리 해제						#10 (여·54세)	한국 -	- 1/31	43	
#2 (남·55세)	한국 우한	1/22 1/24	75	격리 해제	#6 (남·55세)	한국 -	- 1/30	17		#11 (남·25세)	한국 -	- 1/31	0 ¹⁾	격리 해제
#3 (남·54세)	한국 우한	1/20 1/26	16	격리 해제						#21 (남·59세)	한국 -	- 2/5	6	
					#28 (여·30세)	중국 우한	1/20 2/10	조사중						
#4 (남·55세)	한국 우한	1/20 1/27	95	격리 해제										
#5 (남·33세)	한국 우한	1/24 1/30	31		#9 (여·28세)	한국 -	- 1/31	2						
#7 (남·28세)	한국 우한	1/23 1/30	9											
#8 (여·62세)	한국 우한	1/23 1/31	113	격리 해제										
					#12 (남·48세)	중국 일본	1/19 2/1	420		#14 (여·40세)	중국 일본	1/19 2/2	3	
#13 (남·28세)	한국 우한	1/31 2/2	0 ²⁾											
#15 (남·43세)	한국 우한	1/20 2/2	15		#20 (여·41세)	한국 -	- 2/5	2						
					#16 (남·42세)	한국 태국	1/19 2/4	438		#18 (여·20세)	한국 태국	1/19 2/5	8	
										#22 (남·46세)	한국 태국	1/19 2/5	1	
					#17 (남·37세)	한국 싱가포르	1/24 2/5	290	격리 해제					
					#19 (남·36세)	한국 싱가포르	1/23 2/5	67						
#23 (여·57세)	중국 우한	1/23 2/6	23											
#24 (남·28세)	한국 우한	1/31 2/6	0 ²⁾											
#26 (남·51세)	한국 중국 관동	1/31 2/9	0 ¹⁾											
#27 (여·37세)	중국 중국 관동	1/31 2/9	27		#25 (여·73세)	한국 -	- 2/9	11						

- 1) 다른 확진자와 접촉자가 일치하여 현재 추가 접촉자 없음(#10과 #11, #25과 #26)
- 2) 우한 교민 임시항공편 입국자로 격리된 상태에서 증상 발견되어 현재까지 추가 접촉자 없음

참고자료: 질병관리본부. 신종 코로나바이러스감염증 발생동향. 2020년 2월 12일 16시 기준

□ 국내 신종 코로나바이러스감염증 신고 및 관리 현황

- 2020년 2월 12일(수) 의사환자 검사 건수는 총 5596건으로 당일 오전부터 550건 추가 검사함

구분	누적건수	확진환자		검사현황		
		격리중	격리해제	소계	검사 중	결과 음성
2.12.(수) 09시 기준	5074	28		5046	992	4054
		24	4			
2.12.(수) 16시 기준	5624	28		5596	785	4811
		21	7			
당일 오전대비 증감	(+)550	0		(+)550	(-)207	(+)757
		-3	+3			

참고자료: 질병관리본부, 신종 코로나바이러스감염증 발생동향, 2020년 2월 12일 16시 기준

□ 대구 신종 코로나바이러스감염증 신고 및 관리 현황

- 2020년 2월 12일(수) 총 288명의 의사환자 중 222명 관리 종료됨

구분	신고 통보 인원	제외 인원	관리 누계	관리 중	관리 종료
계	297	9	288	66	222
접촉자	19	0	19	0	19
의심신고	239	0	239	66	173
우한입국 전수조사 대상자	39	이관3 중복6	30	0	30

참고자료: 대구광역시, 보도참고자료 2020년 2월 12일 15시 기준

※ 의사환자(Suspected case) 검사 기준 변경(아래 사항 중 하나에 해당하는 자)

- ① 중국을 방문한 후 14일 이내에 발열 또는 호흡기증상(기침, 인후통 등)이 나타난 자
- ② 확진환자의 증상 발생 기간 중 확진환자와 밀접하게 접촉한 후 14일 이내에 발열 또는 호흡기증상(기침, 인후통 등)이 나타난 자
- ③ 의사의 소견에 따라 신종 코로나바이러스감염증이 의심되는 자
(신종 코로나바이러스감염증 지역사회 유행국가를 여행한 후 14일 이내에 발열 또는 호흡기증상(기침, 인후통 등)이 나타난 자 또는 기타 원인불명의 폐렴 등)

③ 대구광역시 전수감시 감염병 신고 현황

구 분	대구광역시							전국		
	2020년 주별			누계(1-6주)			연간	누계(1-6주)	연간	
	6주	5주	4주	2020년	2019년	5년 평균	2019년	2020년	2019년	
1급	보툴리눔독소증	0	0	0	0	0	0	0	0	0
	중증호흡기증후군(MERS)	0	0	0	0	0	0	0	0	0
2급	수두	64	81	73	553	550	471	4,527	10,306(2)	82,850
	홍역	0	0	0	0	12	2	22	20(1)	280
	콜레라	0	0	0	0	0	0	0	0	1
	장티푸스	0	0	0	0	0	0	2	16(1)	104
	파라티푸스	0	1	0	1	0	0	3	8	61
	세균성이질	0	0	0	0	1	3	9	12(2)	160
	장출혈성대장균감염증	0	0	0	1(1)	0	1	7	9(1)	163
	A형간염	1	4	2	12	4	9	194	366	17,638
	백일해	1	0	1	5	7	2	23	61	506
	유행성이하선염	8	9	5	38	52	50	692	1,286	16,045
	풍진(선천성)	0	0	0	0	0	0	0	0	1
	풍진(후천성)	0	0	0	0	0	0	0	7	13
수막구균 감염증	0	0	0	0	0	0	0	1	15	
b형헤모필루스인플루엔자	0	0	0	0	0	0	0	0	0	
폐렴구균 감염증	0	1	1	3	0	1	6	89	523	
한센병	0	0	0	0	0	0	1	2	3	
성홍열	5	4	4	25	28	48	227	813	7,609	
반코마이신내성황색포도알균(VRSA) 감염증	0	0	0	0	0	0	0	0	2	
카바페넴내성장내세균속균종(CRE) 감염증	27	27	24	145	77	26	978	1,365	15,349	
3급	파상풍	0	0	0	0	0	0	5	3	33
	B형간염	0	0	0	1	1	1	9	44(1)	392
	일본뇌염	0	0	0	0	0	0	3	0	34
	C형간염	13	9	12	61	39	19	409	1,539(2)	9,805
	말라리아	0	0	0	0	0	0	2	11(5)	559
	레지오넬라증	0	0	0	1	3	1	15	56	477
	비브리오패혈증	0	0	0	0	0	0	0	1	40
	발진열	0	0	0	0	0	0	0	4	21
	쯔쯔가무시증	0	0	0	0	0	0	67	84	4,020
	렙토스피라증	0	1	0	1	0	0	2	11	151
	브루셀라증	0	0	0	0	0	0	0	3	3
	신증후군출혈열	0	0	0	0	0	0	3	26	428
	CJD/vCJD	0	0	0	0	0	0	2	10	70
	뎅기열	0	0	1(1)	1(1)	0	2	16	25(25)	279
	큐열	0	0	0	0	1	0	6	10	224
	라임병	0	0	0	0	0	0	0	0	21
	유비저	0	0	0	0	0	0	1	0	8
	치쿤구니야열	0	0	0	0	0	0	1	0	16
중증열성혈소판감소증후군(SFTS)	0	0	0	0	0	0	7	0	223	
지카바이러스감염증	1(1)	0	0	1(1)	0	0	0	4(4)	9	

* 감염병의 예방 및 관리에 관한 법률에 근거하여 국가감염병감시체계를 통하여 보고된 감염병 환자 발생 신고를 기초로 집계됨(의료기관 신고일 기준)
 * 지역별 통계는 환자주소지 기준으로 집계함(단, VRSA 감염증과 CRE 감염증은 신고한 의료기관 주소지 기준임)
 * 2019년, 2020년도 통계는 잠정통계로 추후 변동될 수 있음
 * 6주(2020.2.2.~2020.2.8.) 감염병 신고현황은 2020.1.29.(수) 질병관리본부 감염병포털에 보고된 자료를 기준으로 작성
 * 누계는 1주(2019.12.29.~2020.1.4.)부터 해당주까지의 누적 수치임
 * 5년평균은 최근5년(2015-2019)의 1주부터 해당 주까지 누적수치들의 평균임
 * 일부 감염병은 법령개정으로 추가된 이후부터 합산된 평균 통계임(중증호흡기증후군 2015, 지카바이러스감염증 2016, CRE감염증, VRSA감염증, C형간염 2017)
 * 최근 5년간(2015-2019) 국내에 발생하지 않은 감염병 및 별도의 감시체계로 운영되는 결핵, HIV/AIDS는 제외함
 * () 괄호 안은 국외유입 사례

4 주간 표본감시 현황

*질병관리본부 질병보건통합관리시스템 표본감시 웹보고 자료 및 감염병 표본감시 주간소식지 5주차 자료를 기준으로 작성

인플루엔자 표본감시

□ 인플루엔자 표본감시사업 참여의료기관(의원) : 전국 200개(성인100, 소아100), 대구10개(성인5, 소아5)

□ 전국 기준 인플루엔자 **전주 대비 감소** / 대구 지역 인플루엔자 **전주 대비 감소**

* 2019-2020절기 인플루엔자 유행기준 : 잠정치 5.9명/외래환자 1,000명당

주별 인플루엔자 의사환자(IU) 분율 현황 (2019-2020절기)

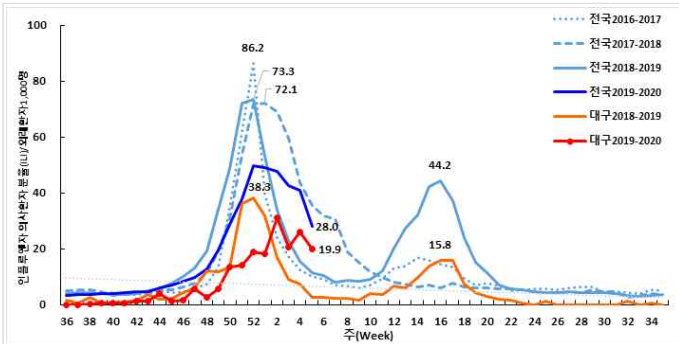
단위(인플루엔자 의사환자수/진료환자 1,000명)

지역	48주	49주	50주	51주	52주	1주	2주	3주	4주	5주
전국	12.7	19.5	28.5	37.8	49.8	49.1	47.8	42.4	40.9	28.0
대구	2.6	5.7	13.4	14.0	18.9	18.0	30.9	20.6	25.9	19.9

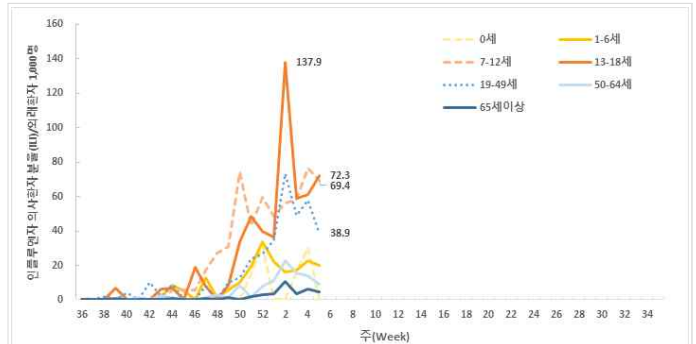
5주차 연령별 인플루엔자 의사환자(IU) 분율 현황 (2019-2020절기)

단위(인플루엔자 의사환자수/진료환자 1,000명)

지역	전체	0세	1-6세	7-12세	13-18세	19-49세	50-64세	65세 이상
전국	28.0	22.8	39.2	53.6	34.9	32.5	16.8	7.6
대구	19.9	0.0	20.2	69.4	72.3	38.9	9.1	4.8



주별 인플루엔자 의사환자 분율 (전국/대구)



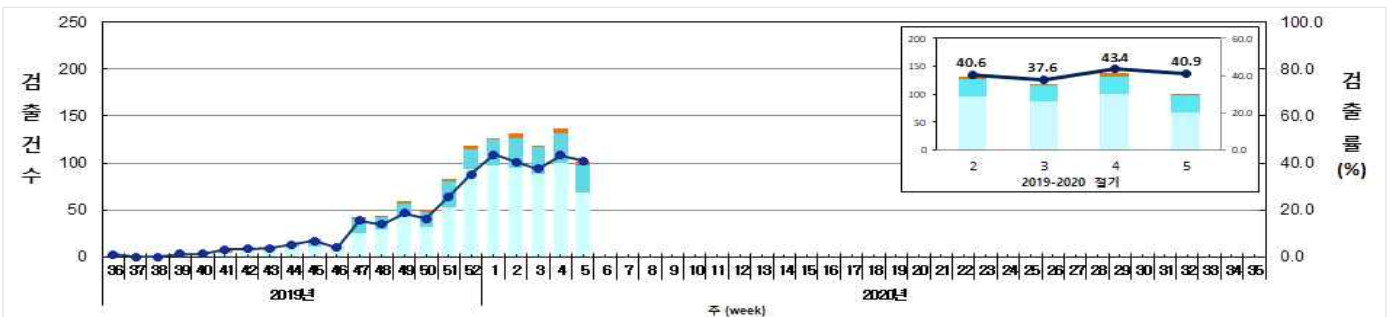
연령별 인플루엔자 의사환자 분율 (대구)

2019-2020절기 주간 인플루엔자 바이러스 검출 현황 (전국)

단위(건, %)

기간	총계	A(H1N1)pdm09	A(H3N2)	A(Not subtyped)	B
5주	101 (100.0)	68 (67.3)	30 (29.7)	0 (0.0)	3 (3.0)
절기누계*	1,083 (100.0)	781 (72.1)	269 (24.9)	0 (0.0)	33 (3.0)

* 절기누계 : 2019년 36주 ~ 2020년 5주('19.9.1. ~ '20.2.1.)



주별 인플루엔자 바이러스 검출 현황 (전국)

급성호흡기감염증 표본감시

급성호흡기감염증 표본감시사업 참여의료기관(병원급 이상)

* 2017년 31주차부터 표본기관을 전국 103개에서 196개로 확대 (대구 8개)

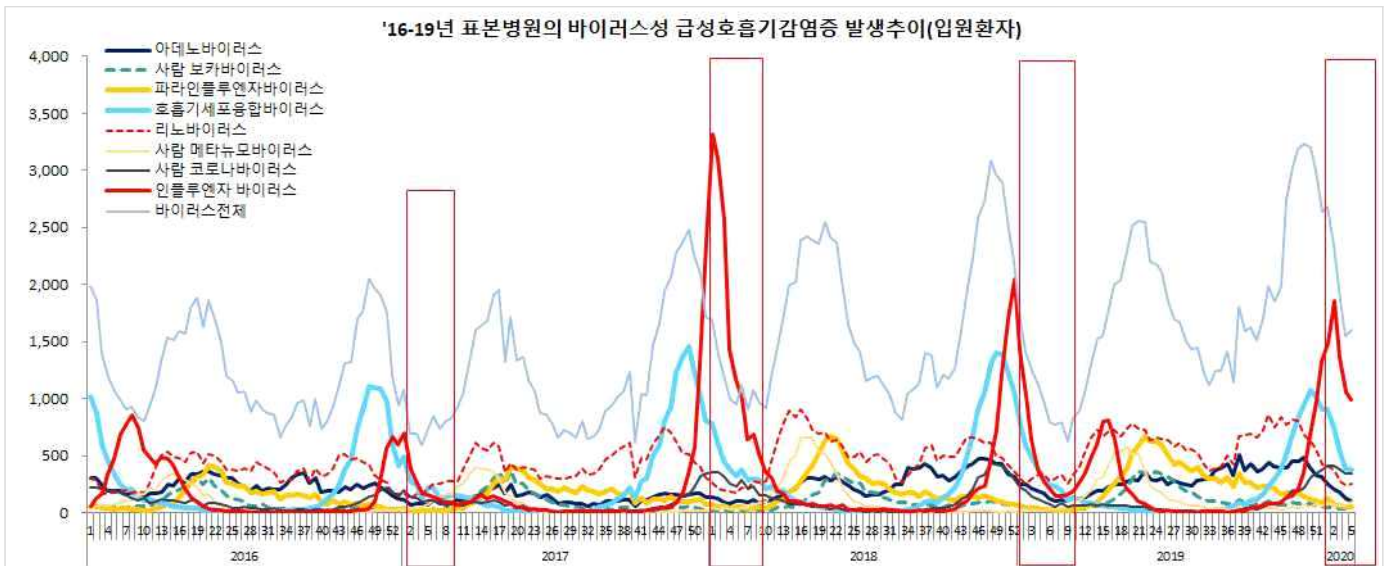
급성호흡기감염증 표본감시 참여기관에 입원한 환자 감시 자료를 보고 시점 기준으로 분석한 잠정통계

주별 급성호흡기감염증 입원환자 신고 현황

단위(명)

지역	구분	바이러스별 입원환자 신고 현황							세균별 환자 신고 현황	
		HAdV	HBoV	HPIV	HRSV	HRV	HMPV	HCoV	Mycoplasma	Chlamydia
전국	누계	873	210	370	2,956	1,579	389	1,899	1,718	42
	5주	109	29	54	382	253	95	349	323	6
대구	누계	11	0	12	105	32	14	49	43	0
	3주	1	0	1	22	4	2	11	8	0
	4주	0	0	3	18	6	5	13	11	0
	5주	2	0	3	5	4	1	8	11	0

※ HAdV: 아데노바이러스, HBoV: 보카바이러스, HPIV: 파라인플루엔자바이러스, HRSV: 호흡기세포융합바이러스, HRV: 리노(라이노)바이러스, HMPV: 메타뉴모바이러스, HCoV: 코로나바이러스



바이러스성 급성호흡기감염증 신고현황 (전국)



세균성 급성호흡기감염증 신고현황 (전국)

장관감염증 표본감시

장관감염증 표본감시사업 참여의료기관(병원급 이상)

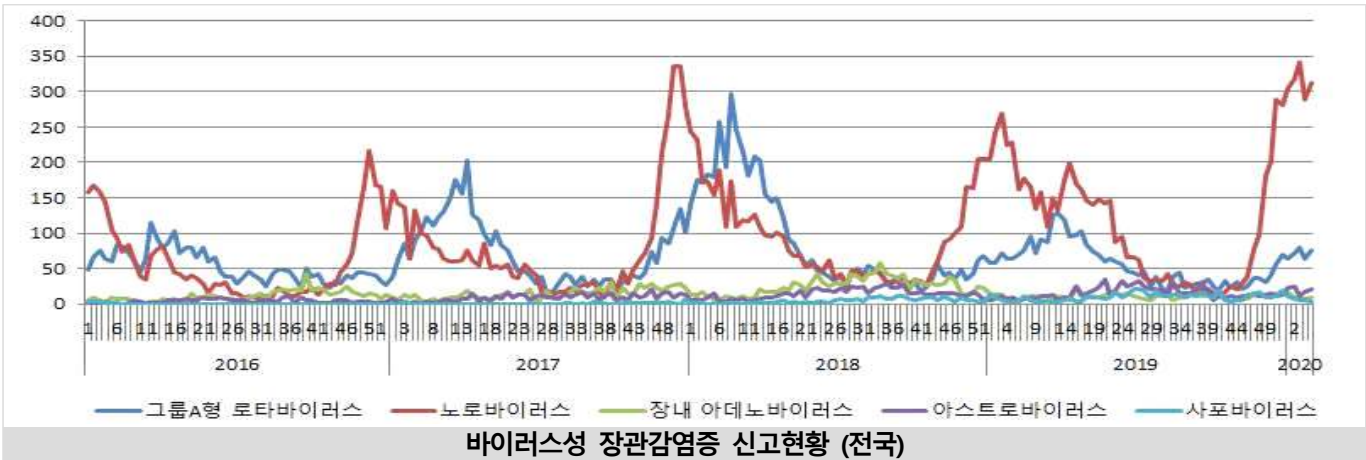
* 2017년 31주차부터 표본기관을 103개에서 197개로 확대 (대구 8개)

장관감염증 표본감시 참여기관의 환자 감시 자료를 신고 시점 기준으로 분석한 잠정통계

주별 바이러스성 장관감염증 환자 신고 현황

단위(명)

지역	구분	그룹A형 로타바이러스	노로바이러스	장내 아데노바이러스	아스트로바이러스	사포바이러스
전국	누계	357	1,565	49	100	34
	5주	75	312	9	22	4
대구	누계	6	29	2	2	1
	3주	2	6	0	0	0
	4주	0	7	0	1	1
	5주	1	3	0	0	0



주별 세균성 장관감염증 환자 신고 현황

단위(명)

지역	구분	살모넬라균	장염 비브리오균	대장균	캠필로박터	클로스트리듐 퍼프린젠스	황색포도알균	바실루스 세레우스균	에르시니아 엔테로콜리티카	리스테리아 모노사이토제네스
전국	누계	123	1	8	218	334	6	0	10	0
	5주	27	1	1	33	69	0	0	2	0
대구	누계	7	0	0	9	15	0	0	0	0
	3주	2	0	0	1	0	0	0	0	0
	4주	2	0	0	1	5	0	0	0	0
	5주	2	0	0	2	5	0	0	0	0

