



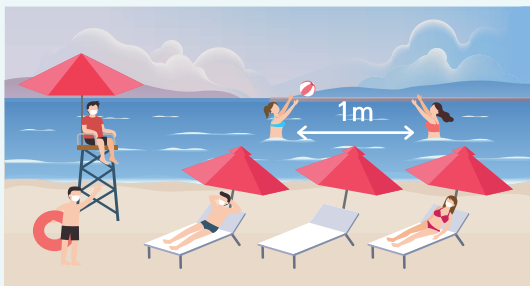
대구광역시 감염병 소식지



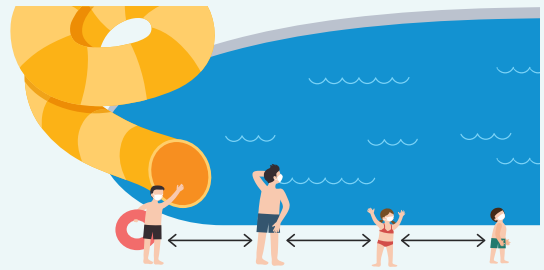
제 20-16호 29주 발행일 2020. 7. 22.(수) 발행처 대구광역시 감염병관리지원단(www.daegucidcp.kr) 전화 053-429-7990

안전한 물놀이로 시원하게 코로나19 여름나기

사회적 거리 두기 1단계 물놀이 편



타인과 **최소 1m** 거리 유지하기



거리 유지가 안 되는 경우 '마스크(KF인증, 천 등)' 쓰기
(단, 물속에서는 사용 제외)



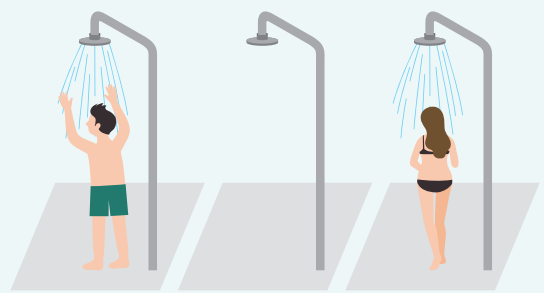
자주 손 씻거나 **손소독제** 사용하기



기침이나 재채기 할 때 **휴지, 옷소매**로 입과 코 가리기
(침 뱉기, 코풀기 등 체액 배출 자제하기)



물놀이 용품(수건, 수영복, 물안경, 스노클링 장비 등)은
개인 물품을 사용하기



칸막이가 없는 샤워실의 경우,
타인과 **한 칸씩 띄워** 사용하기



대구광역시 감염병 소식지

제 20-16호 29주

2020. 7. 12.~ 2020. 7. 18.

발행일 2020. 7. 22. (수)
전화 053-429-7990

발행처 대구광역시 감염병관리지원단
주소 대구광역시 중구 동덕로 115

① 주요 감염병 주간 동향

대구

□ 대구시 코로나19 추가 확진자 세부 현황(20.7.12.~20.7.21. 0시 기준)

전국번호	연령군	발생 경위	확진일	격리병원	지역
#13583	20대	해외 입국자	2020.07.15.	대구의료원	달서구
#13607	40대	해외 입국자	2020.07.15.	대구의료원	달서구
#13687	10세미만	해외 입국자	2020.07.17.	대구의료원	북구
#13693	40대	해외 입국자	2020.07.17.	대구의료원	북구
#13694	20대	해외 입국자	2020.07.17.	대구의료원	북구
#13768	20대	해외 입국자	2020.07.19.	대구동산병원	수성구
#13763	30대	해외 입국자	2020.07.19.	경북대학교병원	달서구
#13804	50대	해외 입국자	2020.07.19.	대구동산병원	달성군
#13814	20대	해외 입국자	2020.07.20.	대구동산병원	북구

*추후 역학조사 결과 등에 따라 변경될 수 있음.

국내

□ 중앙방역대책본부, 코로나바이러스감염증-19 해외유입 관련 방역 강화 조치

- 중대본은 7.20일부터 코로나19 해외유입 사례 증가에 따라 방역 강화 대상 국가를 2개국* 추가 지정하여 관리
*기존 4개국(방글라데시, 파키스탄, 카자흐스탄, 키르기스스탄)이며, 추가 2개국은 외교적 이유로 국가명 미공개
- 해외 환자 발생 동향과 국내 해외유입 환자 수 등을 고려하여 정례적인 위험도 평가 실시 및 관련 조치* 예정

* 방역 강화 대상 국가 적용 조치

- 비자와 항공편 제한 조치
- 정기 항공편의 좌석점유율 60% 이하 운항
- 부정기편 일시 중지
- 방역강화 대상 국가로 출국 시 재입국 허가 제한
- 해당 국가에서 입국하는 모든 외국인 대상 PCR 음성 확인서(출발일 기준 48시간 이내 발급) 의무 제출 조치 등

(자료: 질병관리본부, [보도자료: 코로나19 국내 발생 현황\(7월 20일, 정례브리핑\)](#) 20. 7. 20.)

□ 국립보건연구원과 민간기업, 코로나바이러스감염증-19 치료제 개발 국책과제 수행 중

- (항체치료제) 7.17일 식품의약품안전처 승인 후 국내 인체 임상 1상에 돌입
- (혈장치료제) 임상시험을 위한 제제 생산 가능 혈장을 수집하여 7.18일 혈장치료제 제제 생산을 시작하였으며, 8월 중 제제 생산 완료 예정

(자료: 질병관리본부, [보도자료: 코로나19 국내 발생 현황\(7월 21일, 정례브리핑\)](#) 20. 7. 21.)

2 코로나바이러스감염증-19와 마스크 착용

□ 올바른 마스크 착용과 코로나19 감염 예방

- 올바른 마스크 착용은 나의 침방울(비말)이 다른 사람에게 전파되는 것을 막아주고, 다른 사람의 침방울을 통한 코로나19의 전파로부터 나를 보호할 수 있는 가장 효과적인 예방수단*임

*마스크를 쓰지 않은 경우 마스크를 쓰는 경우보다 감염가능성이 5배 이상 높은 것으로 나타남(20. 국제학술지(THE LANCET))

(자료: 질병관리본부. 보도자료: 코로나19 국내 발생 현황(7월 17일, 정례브리핑) 20. 7. 17.)

개인 간 전파 방지법	연구 및 참가자	상대 효과 (95% CI)	예상 절대 효과 (95% CI), 예: 바이러스 감염 또는 전파 가능성		절대 효과 차이 (95% CI)	확실성	결과
			비교군	중재군			
물리적 거리 (1m 이상 vs 1m 이하)	adjusted 연구 9건 (7,782명); unadjusted 연구 29건 (10,736명)	aOR = 0.18 (0.09-0.38); unadjusted RR = 0.30 (0.20-0.44)	짧은 거리 12.8%	먼 거리 2.6% (1.3-5.3)	-10.2% (-11.5~-7.5)	보통	<ul style="list-style-type: none"> 물리적 거리가 1m이상이면 바이러스 감염이 크게 감소 거리가 1m 더 멀어지면 상대 효과 2.02 배 증가
안면 마스크 (착용 vs 미착용)	adjusted 연구 10건 (2,647명); unadjusted 연구 29건 (10,170명)	aOR = 0.15 (0.07-0.34); unadjusted RR = 0.34 (0.26-0.45)	미착용 17.4%	착용 3.1% (1.5-6.7)	-14.3% (-15.9~-10.7)	낮음	<ul style="list-style-type: none"> 의료용 또는 수술용 안면 마스크는 바이러스 감염을 크게 감소 N95는 수술용 마스크와 비교해 감염 위험을 크게 감소
눈 보호구 (페이스 실드, 고글) (착용 vs 미착용)	unadjusted 연구 13건 (3,713명)	unadjusted RR = 0.34 (0.22-0.52)	미착용 16.0%	착용 5.5% (3.6-8.5)	-10.6% (-12.5~-7.7)	낮음	<ul style="list-style-type: none"> 눈 보호구 착용은 바이러스 감염을 크게 감소

(자료: Derek K Chu, et al. Physical distancing, face masks, and eye protection to prevent person-to-person transmission of SARS-CoV-2 and COVID-19: a systematic review and meta-analysis. Lancet. 20. 6. 27.)

□ 코로나19 감염 예방을 위한 마스크 착용 필요 상황과 인식도

마스크 착용이 필요한 상황	마스크 착용 예외 상황
<p>(2m 이상 거리두기가 어려운 실내에서 반드시 착용)</p> <ul style="list-style-type: none"> - 여러 사람과 접촉하는 실내 시설(의료 기관, 대중교통, 종교시설, 학교, 사무실, 음식점 등 다중이용 시설)을 이용하는 경우 - 노인 등 고위험군을 돌보는 요양보호사 등의 직업 군에 종사하시는 경우 	<p>(실외에서 2m 이상 거리두기가 가능한 경우)</p> <ul style="list-style-type: none"> - 길거리, 공원, 산, 바다 등 야외에서의 걷기, 달리기, 자전거 타기, 등산 등 활동 시 다른 사람과 2m 이상 거리 유지가 가능한 경우 - 24개월 미만의 유아, 마스크 착용 시 호흡이 어려운 사람의 경우

- 마스크 착용 인식도 조사 결과, 업무공간과 식당·카페·술집에서 마스크 착용 필요성에 대한 인식이 낮음

	< 18-29세 >	< 30-39세 >	< 40-49세 >	< 50-59세 >	< 60세 이상 >
지하철, 버스 등 대중교통	91	93	93	96	94
마트, PC방, 학원, 교회 등 실내다중이용시설	87	89	92	93	92
버스정류장, 놀이동산, 공원 등 실외다중이용시설	82	84	76	72	70
사무실, 작업장 등 업무공간	52	58	52	54	61
식당, 카페, 술집	44	51	52	56	57
길거리	64	60	52	38	38
산, 바다 등 자연녹지공간	37	18	18	13	10
집	1	2	7	3	6

(단위:%)
(출처: 한국리서치 주간리포트)

(자료: 질병관리본부. 보도자료: 코로나19 국내 발생 현황(7월 17일, 정례브리핑) 20. 7. 17.)

□ 세계보건기구의 코로나19 상황에서 마스크 착용 지침

1 | 의료시설 전파 시나리오와 시설 환경, 수행활동에 따른 보건의료종사자의 마스크 종류

전파 시나리오	대상자	환경	수행 활동	마스크 종류
지역사회 전파 또는 전파가 의심될 경우	의료 종사자 또는 간병인	의료시설(1차, 2차, 3차 의료기관, 외래진료, 장기요양시설 등)	환자 구역 (코로나19 확진 여부와 무관)	의료용 마스크(지속적으로 마스크 착용 유지)
	의료기관 내 환자를 보지 않는 직원(행정 직원 등)	의료시설(1차, 2차, 3차 의료기관, 외래진료, 장기요양시설 등)	환자 구역에서 활동 없음	의료용 마스크 불필요 지역사회 위험평가에 따라 또는 환자와 1미터 이내 접근 시 필요
	의료 종사자	가정 방문(예: 출산 전후 관리 또는 만성질환 관리) 지역사회	직접 접촉 또는 1m 이상 거리 유지 불가 지역사회 지원 사업 수행	의료용 마스크 착용 고려
산발적 전파 또는 유행 클러스터	의료 종사자 또는 간병인	의료시설(1차, 2차, 3차 의료기관, 외래진료, 장기요양시설 등)	환자 치료	표준주의 및 위험평가 기반 전파주의 조치에 따라 의료용 마스크 착용
	의료 종사자	지역사회	지역사회 관련 프로그램 진행	마스크 불필요
모든 전파 시나리오	의료 종사자 또는 간병인	의료시설(1차, 2차, 3차 의료기관, 외래진료, 장기요양시설 등)	코로나19 환자 또는 의심환자 접촉	의료용 마스크
	의료 종사자	의료시설(1차, 2차, 3차 의료기관, 외래진료, 장기요양시설 등) 내 에어로졸 발생 공간	코로나19 (의심)환자 대상 에어로졸 발생 의료 행위	N95급 마스크 착용 (N95, N99, FFP2, FFP3)
	의료 종사자 또는 간병인	자가 치료	코로나19 (의심)환자 밀접 접촉 또는 1m 이상 거리 유지 불가	의료용 마스크

2 | 일반시민 지역사회 전파 또는 전파 의심지역에서 의료용 또는 비의료용 마스크 착용 권장 예시

상황과 환경	대상 인구집단	마스크 사용 목적	권장 마스크
광범위한 전파 발생 또는 발생 의심지역으로, 물리적 거리두기, 접촉자 추적, 적정 검사, 격리 및 확진자와 의심환자의 치료 등 다른 조치를 취할 역량이 없거나 자원이 부족한 곳	학교, 교회, 종교시설 등과 같은 닫힌 실내 환경, 군중집회, 모임, 직장, 또는 식료품점 등의 공공장소에서의 일반 대중	잠재적 감염원 차단	비의료용 마스크
물리적 거리두기를 할 수 없을 정도로 인구가 밀집된 환경으로, 감시와 검사 역량이 부족하고 격리조치를 충분히 수행하기 어려운 곳	비좁은 거주환경 거주자, 난민 캠프, 슬럼 (빈민가) 거주자	잠재적 감염원 차단	비의료용 마스크
물리적 거리두기를 할 수 없는 곳	대중교통(버스, 비행기, 기차 등) 밀접 접촉 또는 밀접 접촉 가능성이 있는 특수직종(서비스직 종사자, 캐셔, 서빙 등)	잠재적 감염원 차단	비의료용 마스크
물리적 거리두기 수행이 불가능하며 감염의 위험 또는 부정적 결과의 위험이 증가한 곳	취약한 인구집단: 만 60세 이상, 심장질환, 만성 설사, 만성 폐질환, 암, 면역저하 등 기저질환자	대상자 보호	의료용 마스크
지역사회의 모든 환경	코로나19 관련 유증상자	감염원 차단	의료용 마스크

(자료: 원문 WHO. [Advice on the use of masks in the context of COVID-19: Interim guidance](#), 2016.5, 한글번역 경기도감염병관리지원단. [경기도 일일상황분석 보고서](#) 110-112호)

3 대구광역시 전수감시 감염병 신고 현황

구 분	대구광역시							전국		
	2020년 주별			누계(1-29주)			연간	누계(1-29주)	연간	
	29주	28주	27주	2020년	2019년	5년 평균	2019년	2020년	2019년	
1급	보툴리눔독소증	0	0	0	0	0	0	0	0	0
	중동호흡기증후군(MERS)	0	0	0	0	0	0	0	0	0
2급	수두	17	25	26	1,091	2,826	2,171	4,527	22,453(6)	82,850
	홍역	0	0	0	0	12	2	22	7(7)	280
	콜레라	0	0	0	0	0	0	0	0	1
	장티푸스	0	0	0	3(1)	2	3	2	66(8)	104
	파라티푸스	3	1	0	10	2	2	3	91(3)	61
	세균성이질	0	0	0	0	1	4	9	41(10)	160
	장출혈성대장균감염증	3	0	0	4(1)	1	2	7	242(2)	163
	A형간염	1	1	1	48	94	60	194	2,000	17,638
	백일해	0	0	0	5	13	5	23	114	506
	유형성이하선염	18	5	5	243	455	389	692	6,293(1)	16,045
3급	풍진(선천성)	0	0	0	0	0	0	0	0	1
	풍진(후천성)	0	0	0	0	0	0	0	2(1)	13
	수막구균 감염증	0	0	0	0	0	0	0	6	15
	b형헤모필루스인플루엔자	0	0	0	0	0	0	0	1	0
	폐렴구균 감염증	0	0	0	8	2	6	6	244	523
	한센병	0	0	0	0	1	0	1	3	3
	성홍열	1	0	0	40	146	296	227	1,904(1)	7,609
	반코마이신내성황색포도알균(VRSA) 감염증	0	0	0	0	0	0	0	1	2
	카바페넴내성장내세균속균종(CRE) 감염증	22	15	22	544	432	143	978	8,411	15,349
	파상풍	0	0	1	1	2	1	5	21	33
B형간염	0	0	0	7	4	6	9	192(1)	392	
일본뇌염	0	0	0	0	0	0	3	0	34	
C형간염	5	7	8	217	216	112	409	6,537(4)	9,805	
말라리아	1	0	0	2(1)	2	4	2	171(29)	559	
레지오넬라증	0	0	0	5	8	4	15	194	477	
비브리오패혈증	0	0	0	0	0	0	0	11	40	
발진열	0	0	0	0	0	0	0	11	21	
쯔쯔가무시증	0	0	0	2	0	6	67	360	4,020	
렘트스피라증	0	0	0	3	1	0	2	55	151	
브루셀라증	0	0	0	0	0	0	0	8	3	
신증후군출혈열	0	0	1	2	1	1	3	85	428	
CJD/vCJD	2	0	0	4	0	1	2	54	70	
뎅기열	0	0	0	2(2)	6	5	16	43(43)	279	
큐열	1	0	0	1	3	2	6	67	224	
라임병	0	0	0	0	0	0	0	5	21	
유비저	0	0	0	0	0	0	1	1(1)	8	
치쿤구니야열	0	0	0	0	1	0	1	0	16	
중증열성혈소판감소증후군(SFTS)	0	1	0	3	2	1	7	77	223	
지카바이러스감염증	0	0	0	0	0	0	0	0	9	

* 감염병의 예방 및 관리에 관한 법률에 근거하여 국가감염병감시체계를 통하여 보고된 감염병 환자 발생 신고를 기초로 집계됨(의료기관 신고일 기준)
 * 지역별 통계는 환자주소지 기준으로 집계함(단, VRSA 감염증과 CRE 감염증은 신고한 의료기관 주소지 기준임)
 * 2019년, 2020년도 통계는 잠정통계로 추후 변동될 수 있음
 * 29주(2020.7.12.~2020.7.18.) 감염병 신고현황은 2020.7.22.(수) 질병관리본부 감염병포털에 보고된 자료를 기준으로 작성
 * 누계는 1주(2019.12.29.~2020.1.4.)부터 해당주까지의 누적 수치임
 * 5년평균은 최근5년(2015-2019)의 1주부터 해당 주까지 누적수치들의 평균임
 * 일부 감염병은 법령개정으로 추가된 이후부터 합산된 평균 통계임(중동호흡기증후군 2015, 지카바이러스감염증 2016, CRE감염증, VRSA감염증, C형간염 2017)
 * 최근 5년간(2015-2019) 국내에 발생하지 않은 감염병 및 별도의 감시체제로 운영되는 결핵, HIV/AIDS는 제외함
 * () 괄호 안은 국외유입 사례

4 주간 표본감시 현황

*질병관리본부 질병보건통합관리시스템 표본감시 웹보고 자료 및 감염병 표본감시 주간소식지 28주차 자료를 기준으로 작성

급성호흡기감염증 표본감시

급성호흡기감염증 표본감시사업 참여의료기관(병원급 이상)

* 2017년 31주차부터 표본기관을 전국 103개에서 196개로 확대 (대구 8개)

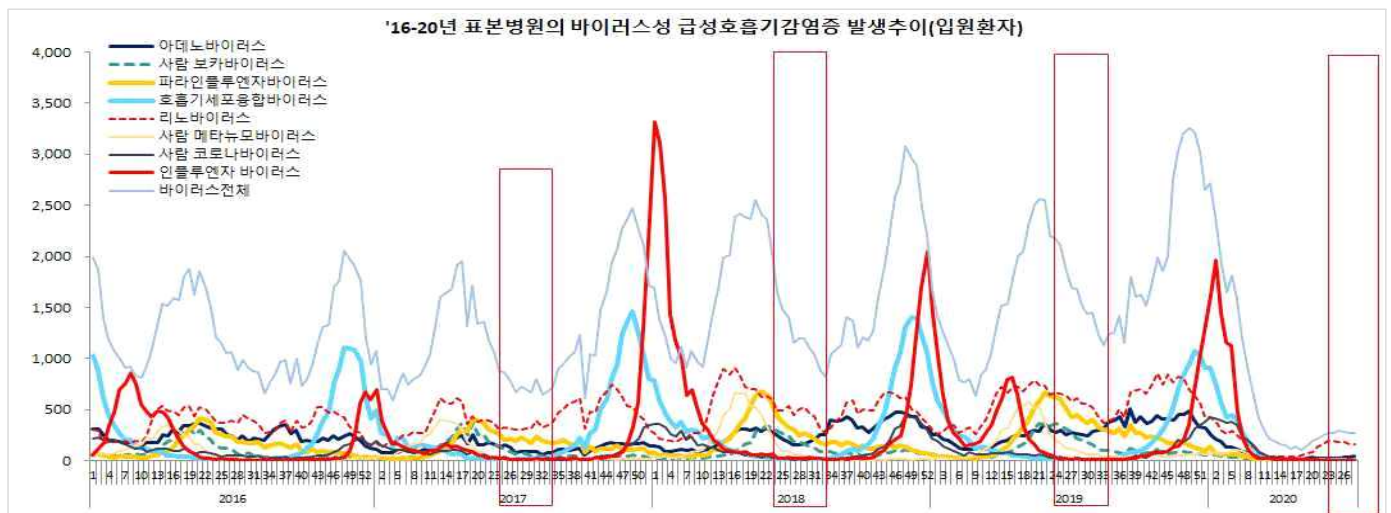
급성호흡기감염증 표본감시 참여기관에 입원한 환자 감시 자료를 보고 시점 기준으로 분석한 잠정통계

주별 급성호흡기감염증 입원환자 신고 현황

단위(명)

지역	구분	바이러스별 입원환자 신고 현황							세균별 환자 신고 현황	
		HAdV	HBoV	HPIV	HRSV	HRV	HMPV	HCoV	Mycoplasma	Chlamydia
전국	누계	1,703	525	649	4,349	4,354	773	3,258	3,325	113
	28주	41	11	9	2	161	0	2	45	1
대구	누계	73	4	30	269	132	48	148	153	0
	26주	1	0	0	0	3	0	0	6	0
	27주	2	0	0	0	6	0	0	4	0
	28주	3	0	0	0	4	0	0	1	0

※ HAdV: 아데노바이러스, HBoV: 보카바이러스, HPIV: 파라인플루엔자바이러스, HRSV: 호흡기세포융합바이러스, HRV: 리노(라이노)바이러스, HMPV: 메타뉴모바이러스, HCoV: 코로나바이러스



세균성 급성호흡기감염증 신고현황 (전국)

장관감염증 표본감시

장관감염증 표본감시사업 참여의료기관(병원급 이상)

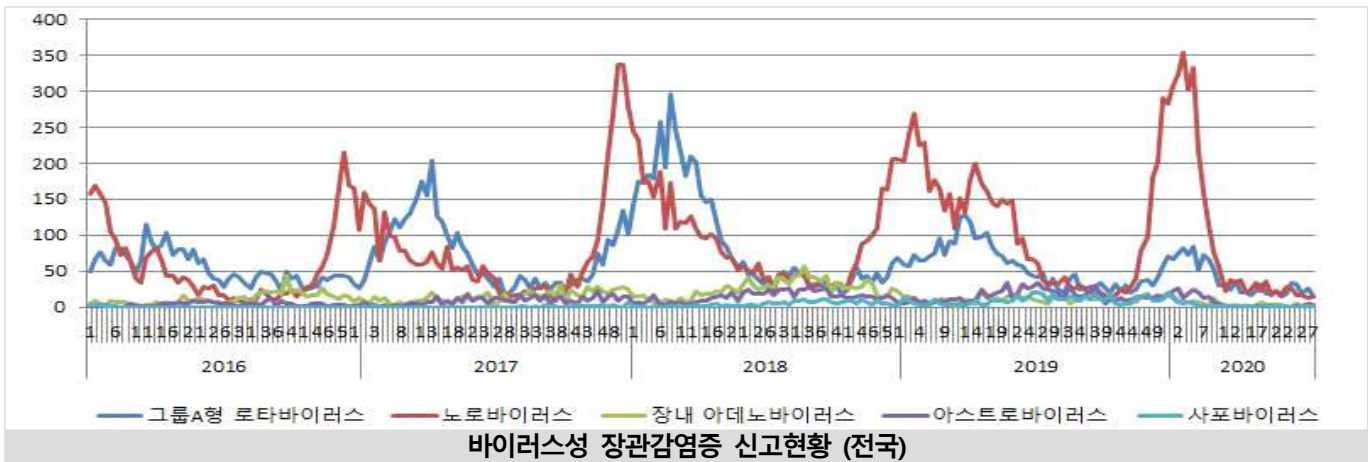
* 2017년 31주차부터 표본기관을 103개에서 197개로 확대 (대구 8개)

장관감염증 표본감시 참여기관의 환자 감시 자료를 신고 시점 기준으로 분석한 잠정통계

주별 바이러스성 장관감염증 환자 신고 현황

단위(명)

지역	구분	그룹A형 로타바이러스	노로바이러스	장내 아데노바이러스	아스트로바이러스	사포바이러스
전국	누계	1,077	2,681	139	184	61
	28주	15	14	3	3	1
대구	누계	26	53	3	3	2
	26주	0	0	0	0	0
	27주	0	0	0	0	0
	28주	0	0	0	0	0



주별 세균성 장관감염증 환자 신고 현황

단위(명)

지역	구분	살모넬라균	장염 비브리오균	대장균	캠필로박터	클로스트리듬 퍼프린젠스	황색포도알균	바실루스 세레우스균	에르시니아 엔테로콜리티카	리스테리아 모노사이토제네스
전국	누계	700	15	51	1,534	1,655	34	8	64	2
	28주	51	3	6	130	64	1	1	6	0
대구	누계	18	0	0	28	70	0	0	1	0
	26주	1	0	0	3	0	0	0	0	0
	27주	0	0	0	1	2	0	0	1	0
	28주	3	0	0	2	4	0	0	0	0



유행성각결막염 표본감시

▣ 유행성각결막염 표본감시사업 참여의료기관(안과개원의) : 전국 92개 (대구 6개)

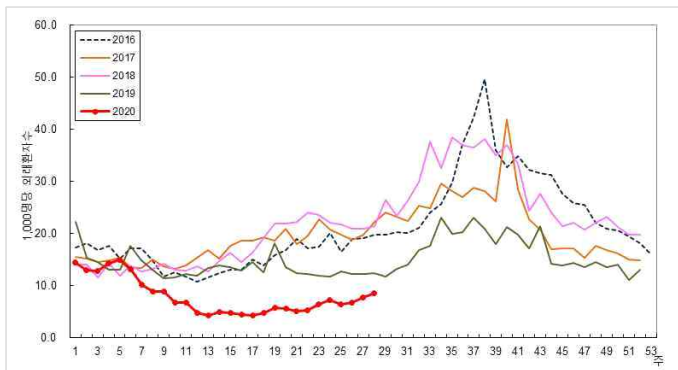
* 2013년 36주부터 기관당 환자수에서 의사환자분율로 변경

▣ 표본감시 참여기관의 안과감염병 의사환자 감시 자료를 신고 시점 기준으로 분석한 잠정통계

주별 유행성각결막염 의사환자(ILI) 분율 현황 (2020년)

단위(유행성각결막염 의사환자수/진료환자 1,000명)

지역	19주	20주	21주	22주	23주	24주	25주	26주	27주	28주
전국	5.7	5.6	5.1	5.3	6.4	7.3	6.4	6.8	7.7	8.6
대구	8.3	8.2	8.7	8.6	11.0	10.6	12.3	13.6	22.5	21.2



주별 유행성각결막염 의사환자 분율 (2016-2020, 전국)

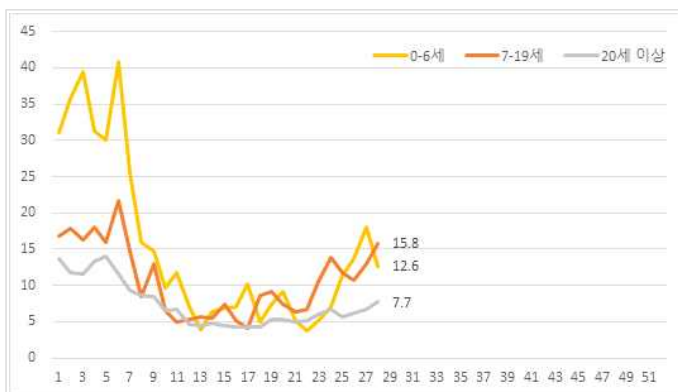


주별 유행성각결막염 의사환자 분율 (2020, 전국/대구)

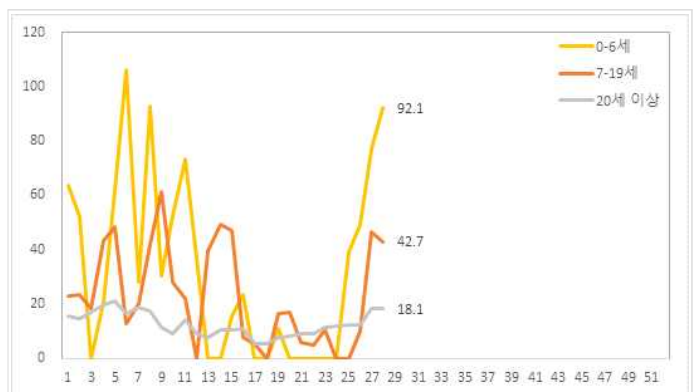
주별 연령별 전국 유행성각결막염 의사환자(ILI) 분율 현황 (2020년)

단위(유행성각결막염 의사환자수/진료환자 1,000명)

연령대	19주	20주	21주	22주	23주	24주	25주	26주	27주	28주
0-6세	7.5	9.2	5.1	3.8	5.2	7	11.4	13.7	18	12.6
7-19세	9.1	7.5	6.4	6.7	10.6	13.8	11.8	10.7	12.9	15.8
20세 이상	5.4	5.3	5	5.2	6.1	6.8	5.7	6.2	6.8	7.7



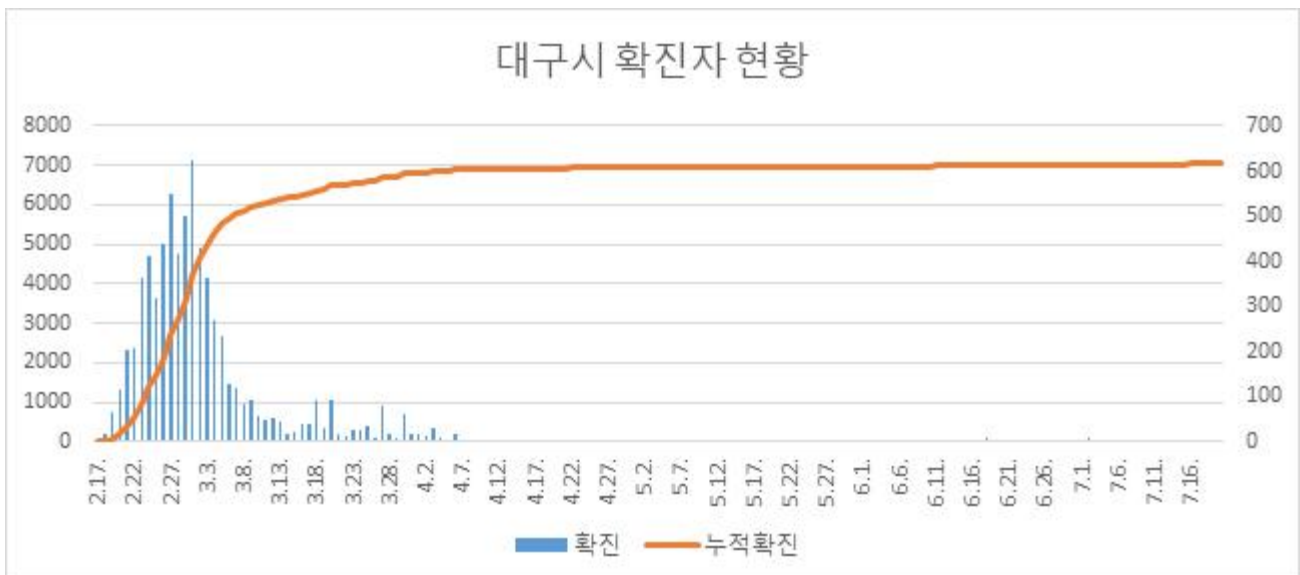
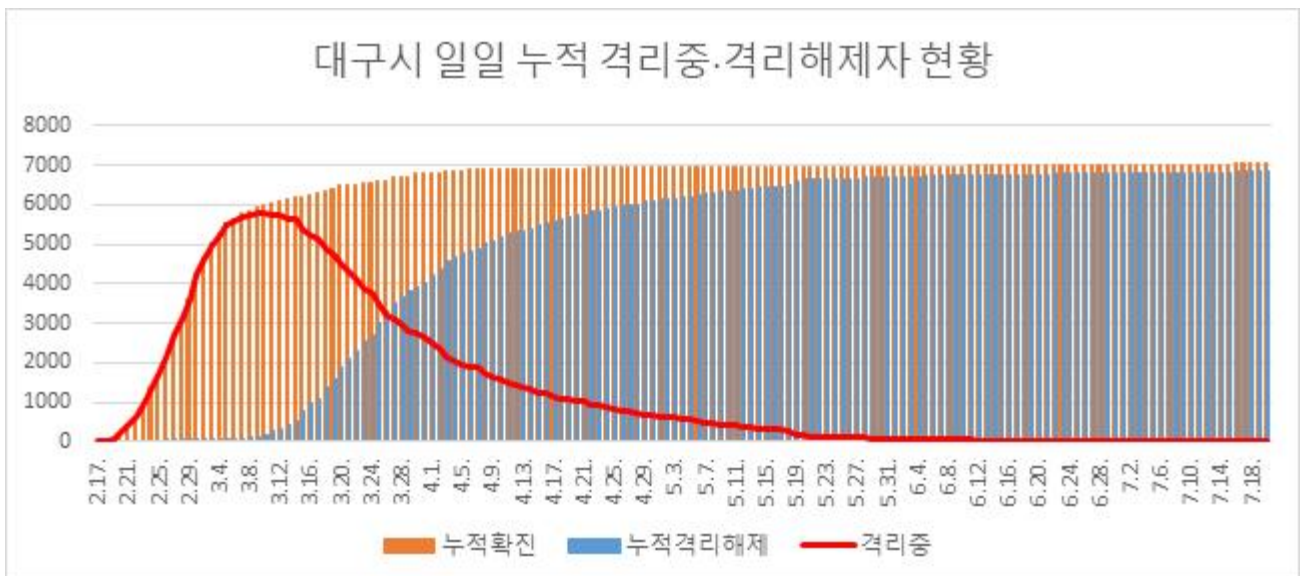
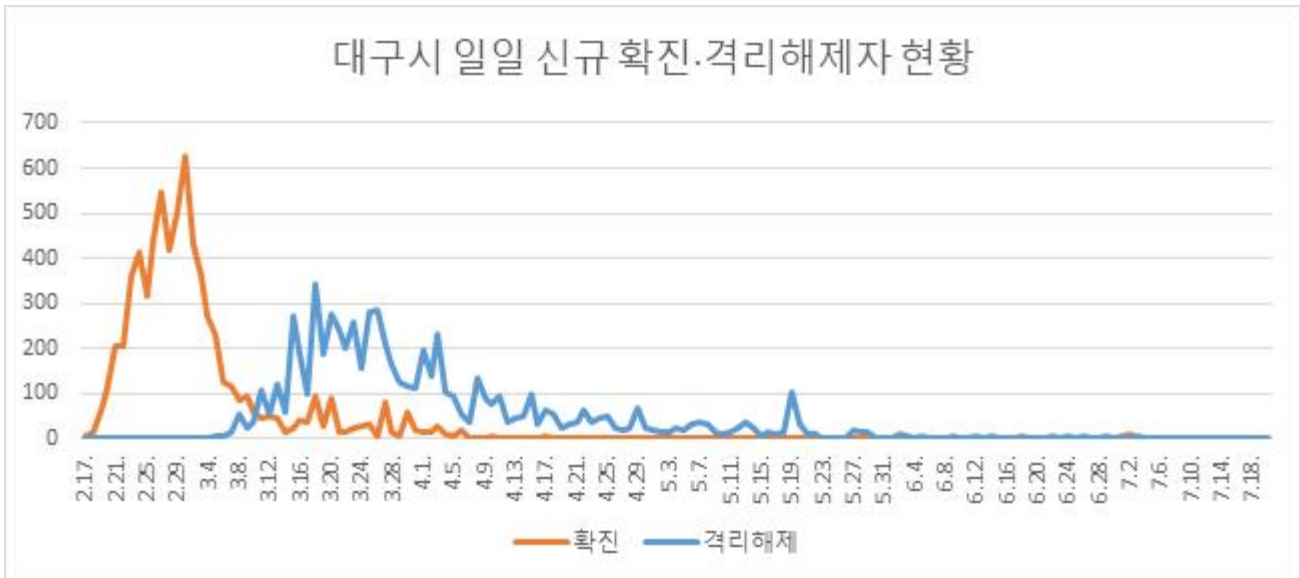
주별·연령별 유행성각결막염 의사환자 분율 (전국)



주별·연령별 유행성각결막염 의사환자 분율 (대구)

⑤ 대구광역시 코로나19 발생 현황 (7.21. 0시 기준)

□ 확진자 일별 추세

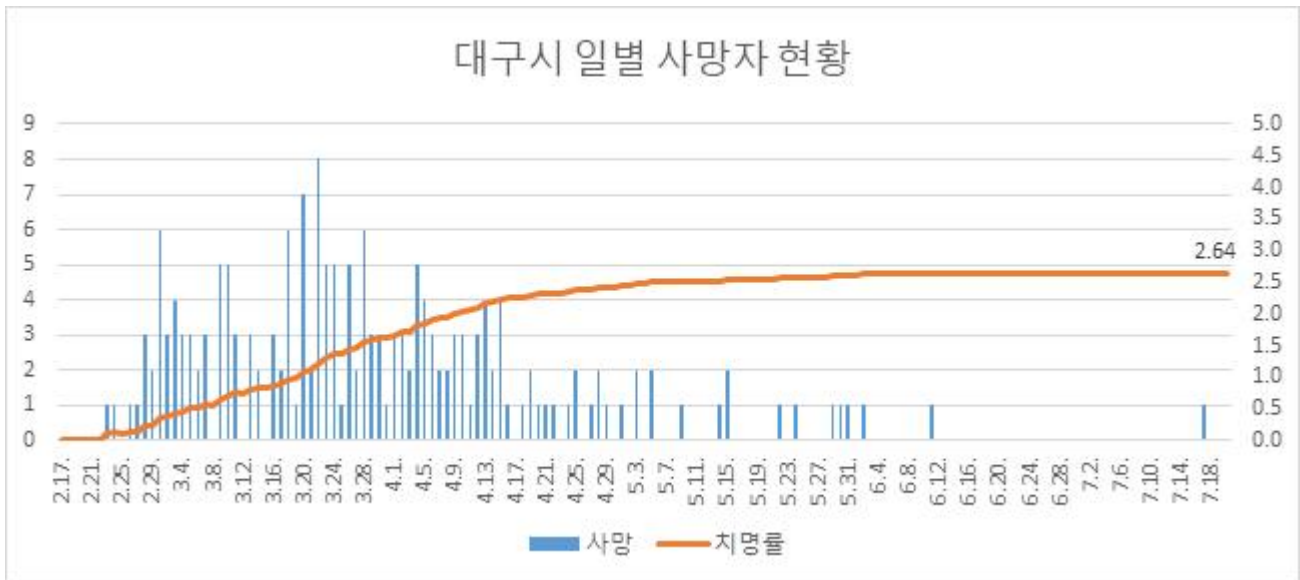


□ 확진자 성별, 연령별 현황

구분	확진(명,%,10만명당발생률)			사망(명,%)		치명률(%)	
계	7,041	100.0	289.6	186	100.0	2.6	
성별	남	2,710	38.5	225.4	97	52.2	3.6
	여	4,331	61.5	352.4	89	47.8	2.1
연령	10세 미만	79	1.1	41.2	0	0.0	0.0
	10-19세	388	5.5	159.6	0	0.0	0.0
	20-29세	1,928	27.4	591.3	0	0.0	0.0
	30-39세	669	9.5	216.0	1	0.5	0.1
	40-49세	920	13.1	233.0	1	0.5	0.1
	50-59세	1,321	18.8	311.0	10	5.4	0.8
	60-69세	931	13.2	312.7	29	15.6	3.1
	70-79세	514	7.3	309.6	60	32.3	11.7
	80세 이상	291	4.1	376.4	85	45.7	29.2

※ 2019 주민등록연앙인구 사용

□ 일별 사망자 현황



□ 구군별 확진 및 격리해제 현황

구분	확진자수	인구10만명당발생률	격리해제자수
계	7,041	289.6	6,839
남구	1,366	929.6	1,347
달서구	1,648	290.0	1,613
달성군	686	271.6	656
동구	686	198.7	666
북구	810	185.8	786
서구	542	305.2	502
수성구	1,050	245.6	1,022
중구	253	328.8	247

※ 2019 주민등록연앙인구 사용