

대구광역시 감염병 소식지



홈페이지 바로가기



제 20-18호 31주 발행일 2020. 8. 5.(수) 발행처 대구광역시 감염병관리지원단(www.daegucidcp.kr) 전화 053-429-7990

여름철 조심해야 할 감염병

수인성 및 식품매개 감염병



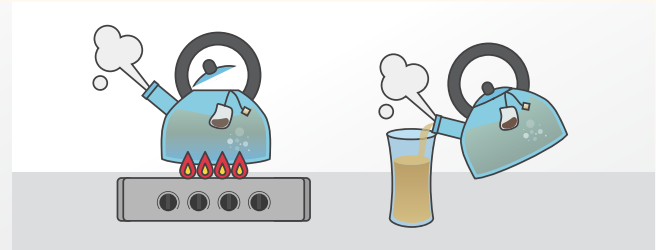
수인성 및
식품매개
감염병이란?

병원성 미생물(바이러스) 또는
독성물질에 오염된 물 또는 식품섭취로 인하여
복통, 설사, 구토 등의 위장관 증상이 주로 발생하는 질환

예) 장티푸스, 장출혈성대장균감염증, 비브리오 패혈증, 노로바이러스 감염증 등



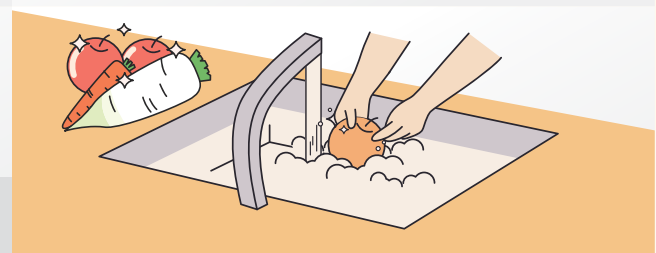
흐르는 물에 30초 이상 비누로 손씻기



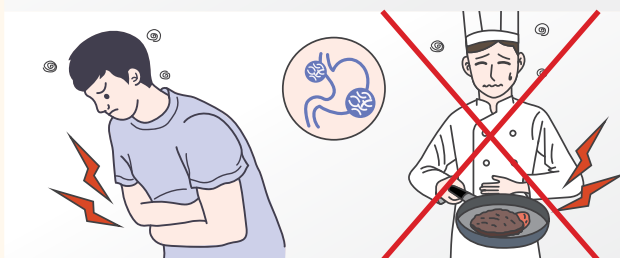
물은 끓여 마시기



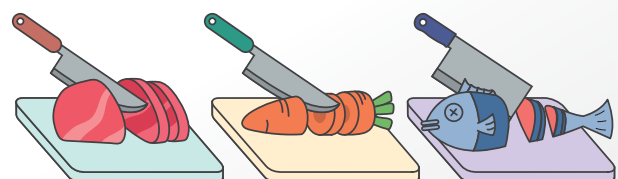
음식은 충분히 익혀 먹기



채소나 과일은 깨끗한 물에 씻어 껍질 벗겨먹기



설사 증상이 있는 경우에 조리하지 않기



위생적으로 조리하기

(*칼, 도마 조리 후 소독, 생선·고기·채소 등 도마 분리 사용 등)



대구광역시 감염병 소식지

제 20-18호 31주

2020. 7. 26.~ 2020. 8. 1.

발행일 2020. 8. 5. (수)

발행처 대구광역시 감염병관리지원단

전화 053-429-7990

주소 대구광역시 중구 동덕로 115

① 주요 감염병 주간 동향

대구

□ 대구시 코로나19 추가 확진자 세부 현황 (20.7.26.~20.8.4. 0시 기준)

전국번호	연령군	발생 경위	확진일	격리병원	지역
#14270	30대	해외 입국자	2020.07.31.	중부권국제1센터	동구
#14275	30대	해외 입국자	2020.07.30.	국립중앙의료원	달성군
#14305	40대	해외 입국자	2020.07.31.	대구의료원	동구
#14354	20대	해외 입국자	2020.08.01.	대구의료원	북구
#14363	10세 이하	해외 입국자	2020.08.01.	대구의료원	북구
#14386	50대	해외 입국자	2020.08.02.	경기파주의료원	수성구

*추후 역학조사 결과 등에 따라 변경될 수 있음.

국내

□ 중앙사고수습본부, 코로나19 손실보상 개산급 지급 및 방역조치기관 손실보상 시작

- 감염병 대응장기화로 인한 의료기관의 부담감소를 위해 감염전담병원 등 의료기관 202개에 4차 개산급(概算給) 추가 지급 및 방역대응 과정에서 폐쇄·업무정지·소독 조치가 이루어진 의료기관, 약국, 일반영업장에 대한 손실 보상을 8월부터 시작예정

(자료: 코로나19 중앙재난안전대책본부 [정례브리핑](#), 20. 7. 31.)

해외

□ 미국, 코로나바이러스감염증-19 백신(mRNA-1273) 1상 연구결과 공개

- 7.14일 NEJM에 모더나 mRNA-1273 백신의 항체생성력과 안전성 확인을 위한 1상 임상시험결과 게재
- 총 45명의 건강한 성인(18-55세 사이)을 대상으로 백신을 25µg, 100µg, 250µg으로 각 15명씩 주사 후 28일 동안 항체 생성력 및 안정성 확인한 결과, 첫 접종 후 백신 용량이 증가할수록 ELISA 항체생성반응이 높았고, 두 번째 접종 후 측정된 중화항체검사(pSvNA)는 비교 대상인 감염자 회복기 중화항체 상위 절반의 분포와 유사함

(자료: 질병관리본부, [감염병 뉴스레터 No.5 Issue14](#) 20. 7. 24.)

□ WHO와 UNICEF, 코로나19 대유행 여파로 전세계 예방접종을 저하 우려 표명

- 20.6월 Immunization Pulse Survey참여 82개국의 73%가 코로나19 여파로 국가예방접종서비스에 차질이 발생, 특히 라틴 아메리카와 카리브해 국가의 예방접종을 저하 및 코로나19 유행으로 백신예방가능질병 위험 증가

(자료: 질병관리본부, [감염병 뉴스레터 No.5 Issue14](#) 20. 7. 24.)

2 코로나바이러스감염증-19 병원체 SARS-CoV-2

□ 코로나19 원인 병원체, 중증급성호흡기증후군 코로나바이러스-2(SARS-CoV-2)

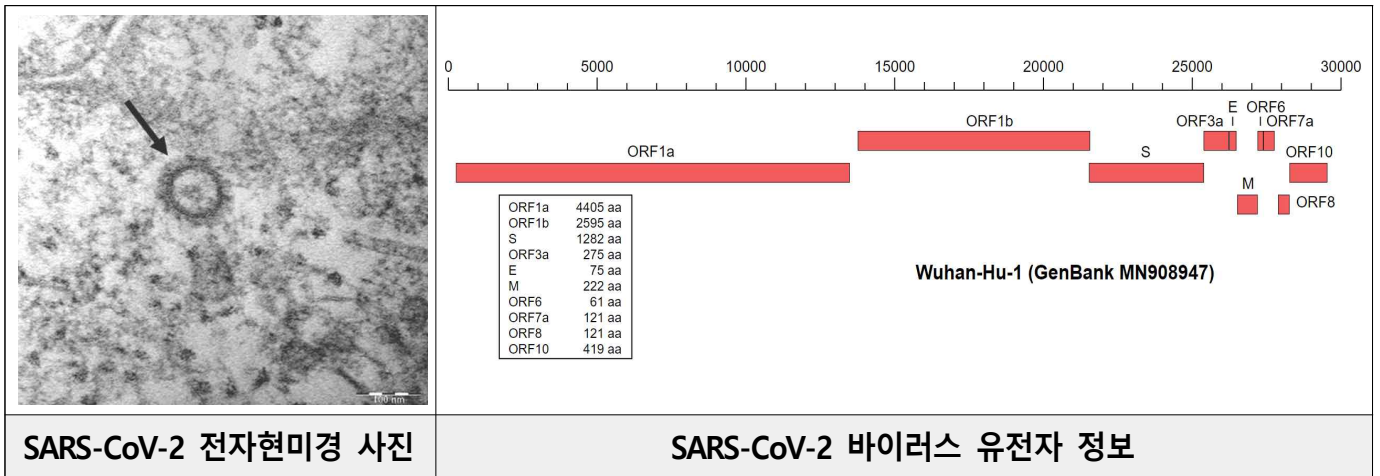
코로나19 원인 병원체 명칭

- (영문) Severe Acute Respiratory Syndrome-Coronavirus-2, SARS-CoV-2
- (국문) 중증급성호흡기증후군 코로나바이러스-2, SARS-CoV-2, 코로나19 바이러스
 - * 20.2.11.일 국제바이러스분류위원회(International Committee on Taxonomy of Viruses)에 의해 현 명칭 도입
 - * 구(舊) 명칭: 2019 novel coronavirus, 2019-nCoV (2019년 신종 코로나바이러스)

(자료: WHO Novel Coronavirus(2019-nCoV) Situation Report-22, 20. 2. 11.)

SARS-CoV-2 바이러스 개요

- *Coronaviridae* family, *Betacoronavirus* genus *Sarbecovirus* subgenus 속
- 양성 극성 단일 가닥(Positive-sense single-stranded) 외피 RNA 바이러스 *30kb, enveloped, non-segmented, (+)ssRNA
- 바이러스 입자 1개 직경은 약 0.05~0.2 μ m
- 인간을 감염시키는 것으로 알려진 7번째 코로나바이러스로, 사스(SARS-CoV)나 메르스(MERS-CoV)와 다른 바이러스로 밝혀짐

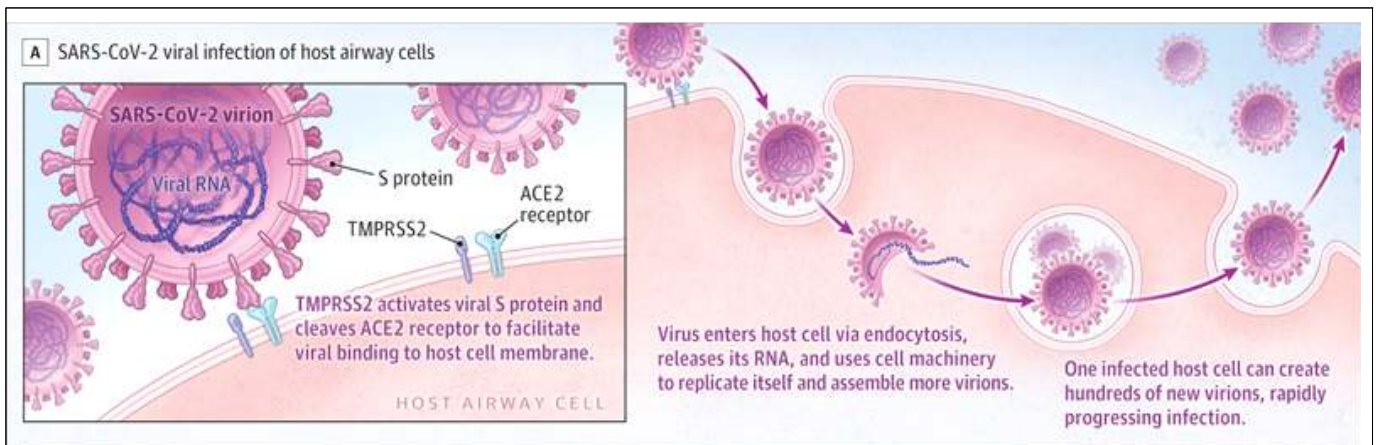


SARS-CoV-2 전자현미경 사진

SARS-CoV-2 바이러스 유전자 정보

(전자현미경 사진 자료: 질병관리본부. [보도자료 코로나19 바이러스 유전자 분석 중간발표](#) 20.2.27.)

(유전자 정보 자료: NCBI. Nucleotide. Wuhan-Hu-1(GenBank MN908947) [NCBI Reference Sequence: NC_045512.2](#).)



SARS-CoV-2 바이러스의 숙주 기도 세포 감염 경로

(감염경로 자료: W. J. Wiersinga et al. [Pathophysiology, Transmission, Diagnosis, and Treatment of Coronavirus Disease 2019. A Review](#) JAMA. 20. 7. 10.)

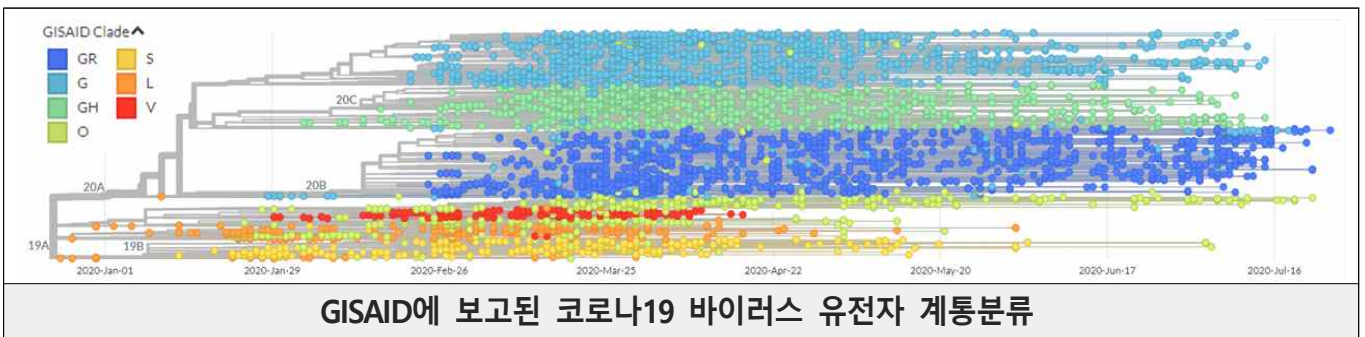
(자료: 질병관리본부. [코로나바이러스감염증-19 대응 지침\(의료기관용\)](#) 20. 7. 9.)

신종 코로나바이러스의 유전체 역학(Genomic Epidemiology of novel coronavirus-Global Subsampling)

코로나19 바이러스 GISAID 분류체계

- GISAID*는 SARS-CoV-2 바이러스를 S, V, L, G, GH, GR 그룹(dade) 및 기타 그룹으로 분류하며(20.5.20.일부터), 그룹(dade)은 특정 유전자의 아미노산 종류에 따라 분류 *Global Initiative for Sharing All Influenza Data

연번	코로나19 바이러스 분류 체계	분류 대상 유전자	분류 대상 아미노산	
1	S 그룹	ORF8	L84S	
2	V 그룹	NS3	G251V	
3	G 그룹	G 그룹	S	
4		GH 그룹	S	
			NS3	Q57H
5		GR 그룹	S	D614G
		N	G204R	
6	L 그룹	WIV04 분리주(우한 분리주)와 유전적 근연성		
7	기타 그룹	6개 분류체계에 포함되지 않는 바이러스		



(자료: GISAID, [Genomic epidemiology of hCoV-19](#) 20. 8. 3.캡처)

국가별 코로나19 바이러스 분류

- 전 세계적으로 코로나19 유행 초기에는 중국을 포함한 아시아 지역에서 S와 V그룹이 유행하였으며, 최근 유럽, 북미, 남미, 아프리카 지역에서 G, GR, GH그룹이 주로 유행 중으로, 대륙별로 대부분의 바이러스 그룹이 발견됨



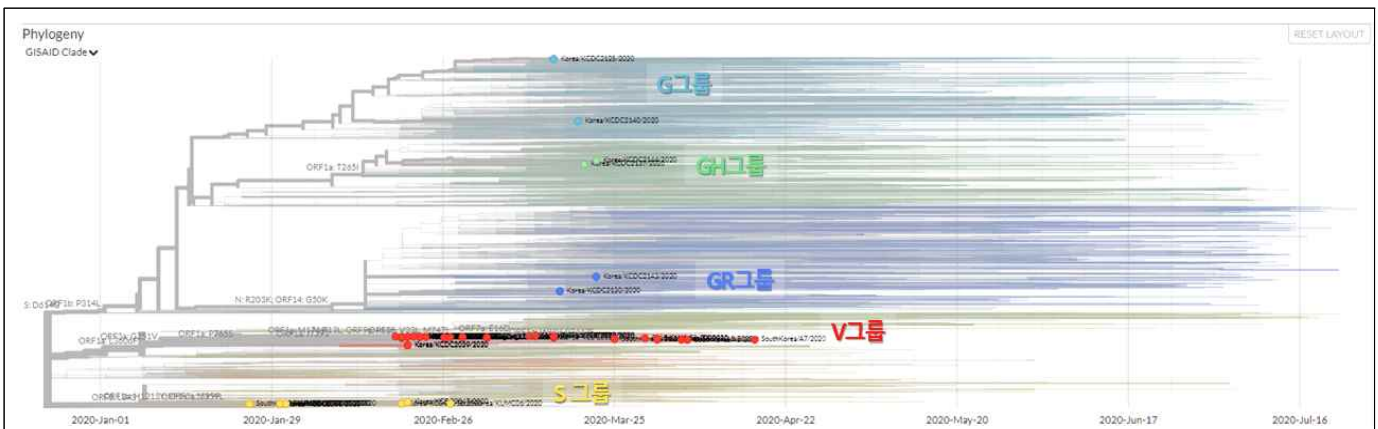
(자료: Nextstrain, [Genomic epidemiology of novel coronavirus - Global subsampling](#), (www.nextstrain.org/ncov/global) 20. 8. 3.캡처)

□ 국내 코로나19 확진자 유래 바이러스 분류

- 질병관리본부는 국내 코로나19 확진자에서 검출한 바이러스 526건의 유전자 염기서열 분석 결과를 보고(7.6.일)
- 코로나19 대유행의 초기에는 주로 중국으로부터 유입된 **S 그룹**의 바이러스가 검출되었으며, 2.18일 이후 대구 신천지 교회 집단 사례에서 **V 그룹** 바이러스가 유행하여, 4월 초 이전까지 **S와 V 그룹**이 주로 확인됨
- 4월 초 경북 예천 사례와 5월초 이태원 클럽 발생 사례부터, 대전 방문판매업체, 광주 광복사 관련 사례를 포함한 최근 발생사례에서는 **GH 그룹**의 바이러스가 검출됨

분류 체계	분석건수	국내 역학정보
S 그룹	33	초기 해외유입 사례, 우한 교민, 구로콜센터, 해외입국자 등
V 그룹	127	(수도권) 분당재생병원, 성남 은혜의강교회, 의정부 성모병원, 구로 만민중앙교회 (영남권) 신천지 대구교회, 청도 대남병원, 경북 성지순례단, 부산 온천교회, 봉화 푸른요양원 (중부권) 천안 줌바댄스, 정부세종청사(해양수산부) (기 타) 해외입국자
G 그룹	10	해외입국자
GH 그룹	333	(수도권) 이태원 클럽, 쿠팡 물류센터, 수도권 개척교회, 리치웨이, 군포/안양 목회자 모임, 삼성서울병원, 원어성경연구회, 행복한 요양원, KB 콜센터, 한국대학생선교회 (CCC), 양천구 운동시설, 성심데이케어, 부천 구성심리상담소, 서울 시청역 안전요원, 마포구급대원 (영남권) 경북 예천, 대구 달서구 일가족 (중부권) 대전 꿈꾸는교회, 대전 방문판매업체 (호남권) 광주 광복사 관련(금양빌딩, 제주여행) (기 타) 해외입국자(미국, 유럽 등)
GR 그룹	19	부산 감천항 입항 러시아 선박 선원, 해외입국자
기타 그룹	4	일본현지 확진자 접촉자, 싱가포르 출장 관련 등
계	526건	

(자료: 질병관리본부, [보도자료 코로나바이러스감염증-19 국내 발생 현황 \(7월 6일 정례브리핑\)](#) 20. 7. 6.)



GISAID에 보고된 국내 검출 코로나19 바이러스 유전자 계통분류

(자료: Nextstrain, [Genomic epidemiology of novel coronavirus - Global subsampling.](#) (www.nextstrain.org/ncov/global) 20. 8. 3. 캡처)

3 대구광역시 전수감시 감염병 신고 현황

구 분	대구광역시							전국		
	2020년 주별			누계(1-31주)			연간	누계(1-31주)	연간	
	31주	30주	29주	2020년	2019년	5년 평균	2019년	2020년	2019년	
1급	보툴리눔독소증	0	0	0	0	0	0	0	0	0
	중증호흡기증후군(MERS)	0	0	0	0	0	-	0	0	0
2급	수두	14	24	17	1,128	3,007	2,287	4,527	23,199(6)	82,850
	홍역	0	0	0	0	12	2	22	7(7)	280
	콜레라	0	0	0	0	0	0	0	0	1
	장티푸스	0	0	0	3(1)	2	3	2	70(8)	104
	파라티푸스	1	0	5	13	2	2	3	100(3)	61
	세균성이질	0	0	0	0	1	4	9	42(10)	160
	장출혈성대장균감염증	0	0	4	5(1)	1	2	7	271(2)	163
	A형간염	0	3	2	51	104	63	194	2,153	17,638
	백일해	0	0	0	5	13	6	23	115	506
	유행성이하선염	3	11	20	259	480	412	692	6,691(1)	16,045
	3급	풍진(선천성)	0	0	0	0	0	0	0	0
풍진(후천성)		0	0	0	0	0	0	0	3(1)	13
수막구균 감염증		0	0	0	0	0	1	0	6	15
b형헤모필루스인플루엔자		0	0	0	0	0	0	0	1	0
폐렴구균 감염증		0	0	0	8	2	6	6	248	523
한센병		0	0	0	0	1	0	1	3	3
성홍열		0	1	1	41	158	310	227	1,952(1)	7,609
반코마이신내성황색포도알균(VRSA) 감염증		0	0	0	0	0	-	0	1	2
카바페넴내성장내세균속군중(CRE) 감염증		15	21	25	604	471	-	978	8,993	15,349
파상풍		0	0	0	1	2	1	5	22	33
B형간염	0	0	0	7	4	6	9	209(1)	392	
일본뇌염	0	0	0	0	0	0	3	0	34	
C형간염	8	2	7	236	236	-	409	6,906(5)	9,805	
말라리아	1	0	1	3(1)	2	5	2	198(28)	559	
레지오넬라증	1	0	0	6	8	4	15	203	477	
비브리오패혈증	0	0	0	0	0	0	0	15	40	
발진열	0	0	0	0	0	0	0	8	21	
쯔쯔가무시증	0	0	0	1	0	6	67	373	4,020	
렙토스피라증	0	0	0	3	1	0	2	60	151	
브루셀라증	0	0	0	0	0	0	0	5	3	
신증후군출혈열	0	0	0	2	2	2	3	85	428	
CJD/vCJD	0	0	2	4	0	1	2	57	70	
뎅기열	0	0	0	2(2)	6	6	16	43(43)	279	
큐열	0	0	0	0	3	2	6	48	224	
라임병	0	0	0	0	0	0	0	5	21	
유비저	0	0	0	0	0	0	1	1(1)	8	
치쿤구니야열	0	0	0	0	1	0	1	0	16	
중증열성혈소판감소증후군(SFTS)	0	0	0	4	2	1	7	86	223	
지카바이러스감염증	0	0	0	0	0	-	0	0	9	

* 감염병의 예방 및 관리에 관한 법률에 근거하여 국가감염병감시체계를 통하여 보고된 감염병 환자 발생 신고를 기초로 집계됨(의료기관 신고일 기준)
 * 지역별 통계는 환자주소지 기준으로 집계함(단, VRSA 감염증과 CRE 감염증은 신고한 의료기관 주소지 기준임)
 * 2020년도 통계는 잠정통계로 추후 변동될 수 있음
 * 31주(2020.7.26.~2020.8.1.) 감염병 신고현황은 2020.8.4.(화) 질병관리본부 감염병포털에 보고된 자료를 기준으로 작성
 * 누계는 1주(2019.12.29.~2020.1.4.)부터 해당주까지의 누적 수치임
 * 5년평균은 최근5년(2015-2019)의 1주부터 해당 주까지 누적수치들의 평균임
 * 일부 감염병은 법령개정으로 추가된 이후부터 합산된 평균 통계임(중증호흡기증후군 2015, 지카바이러스감염증 2016, CRE감염증, VRSA감염증, C형간염 2017)
 * 최근 5년간(2015-2019) 국내에 발생하지 않은 감염병 및 별도의 감시체계에 운영되는 결핵, HIV/AIDS는 제외함
 * () 괄호 안은 국외유입 사례

4 주간 표본감시 현황

*질병관리본부 질병보건통합관리시스템 표본감시 웹보고 자료 및 감염병 표본감시 주간소식지 30주차 자료를 기준으로 작성

급성호흡기감염증 표본감시

급성호흡기감염증 표본감시사업 참여의료기관(병원급 이상)

* 2017년 31주차부터 표본기관을 전국 103개에서 196개로 확대 (대구 8개)

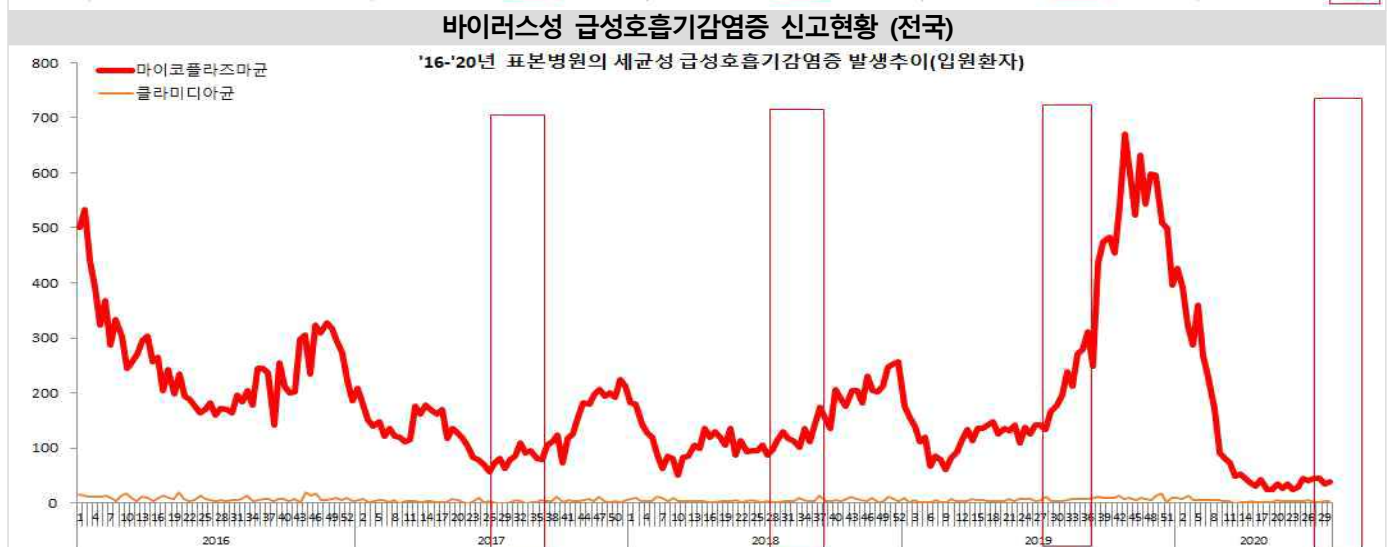
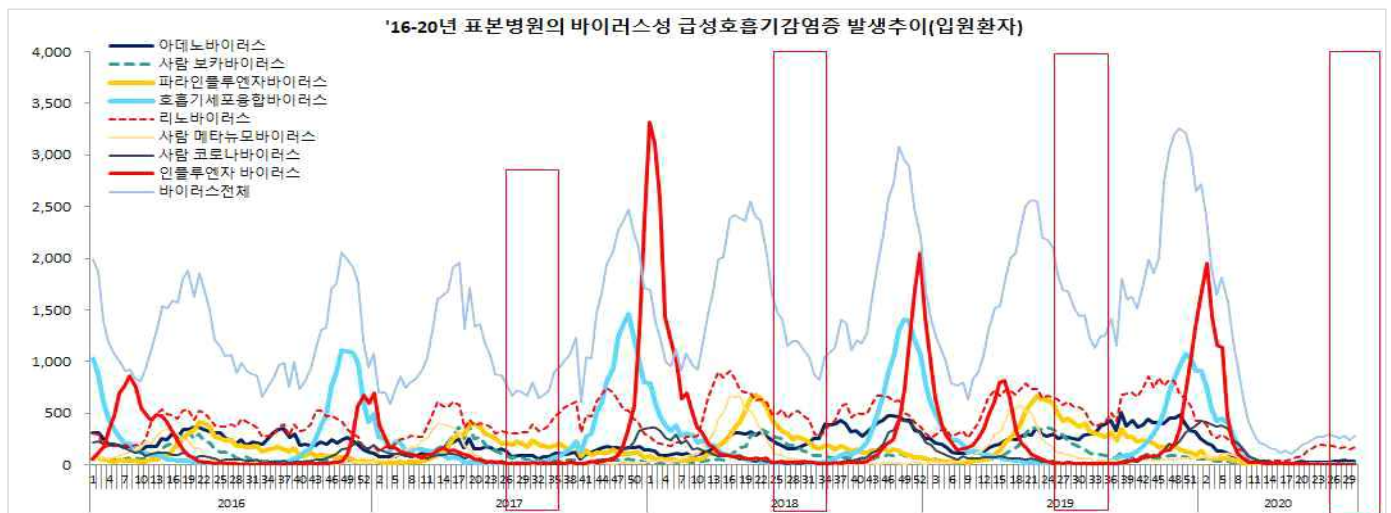
급성호흡기감염증 표본감시 참여기관에 입원한 환자 감시 자료를 보고 시점 기준으로 분석한 잠정통계

주별 급성호흡기감염증 입원환자 신고 현황

단위(명)

지역	구분	바이러스별 입원환자 신고 현황							세균별 환자 신고 현황	
		HAdV	HBoV	HPIV	HRSV	HRV	HMPV	HCoV	Mycoplasma	Chlamydia
전국	누계	1,769	555	655	4,355	4,675	775	3,262	3,398	119
	30주	36	15	2	1	171	2	7	39	3
대구	누계	75	5	32	270	138	48	148	155	1
	28주	3	0	0	0	4	0	0	1	0
	29주	1	1	1	1	2	0	0	1	0
	30주	1	0	1	0	4	0	0	1	1

※ HAdV: 아데노바이러스, HBoV: 보카바이러스, HPIV: 파라인플루엔자바이러스, HRSV: 호흡기세포융합바이러스, HRV: 리노(라이노)바이러스, HMPV: 메타뉴모바이러스, HCoV: 코로나바이러스



세균성 급성호흡기감염증 신고현황 (전국)

장관감염증 표본감시

장관감염증 표본감시사업 참여의료기관(병원급 이상)

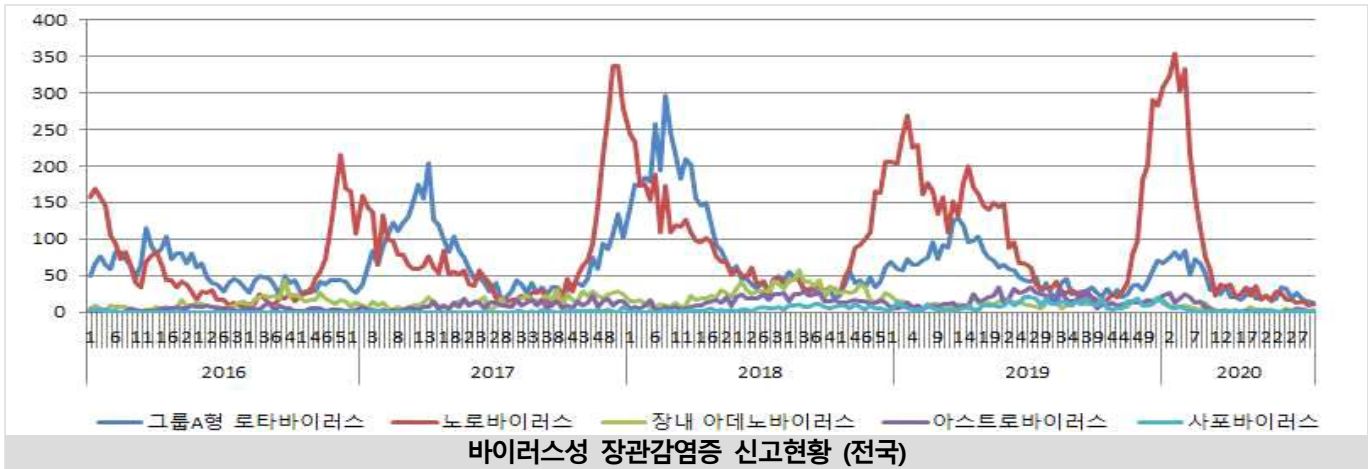
* 2017년 31주차부터 표본기관을 103개에서 197개로 확대 (대구 8개)

장관감염증 표본감시 참여기관의 환자 감시 자료를 신고 시점 기준으로 분석한 잠정통계

주별 바이러스성 장관감염증 환자 신고 현황

단위(명)

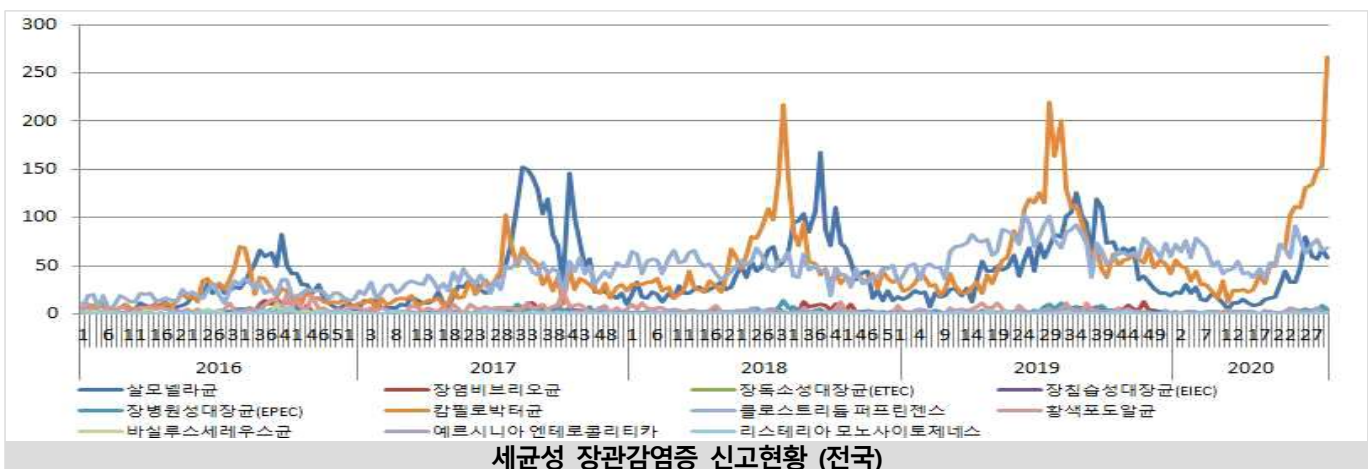
지역	구분	그룹A형 로타바이러스	노로바이러스	장내 아데노바이러스	아스트로바이러스	사포바이러스
전국	누계	1,106	2,702	144	186	64
	30주	13	11	3	0	1
대구	누계	26	54	3	3	2
	28주	0	0	0	0	0
	29주	0	0	0	0	0
	30주	0	1	0	0	0



주별 세균성 장관감염증 환자 신고 현황

단위(명)

지역	구분	살모넬라균	장염 비브리오균	대장균	캠필로박터	클로스트리듬 퍼프린젠스	황색포도알균	바실루스 세레우스균	에르시니아 엔테로콜리티카	리스테리아 모노사이토제네스
전국	누계	834	17	74	1,976	1,807	34	9	69	3
	30주	59	0	9	266	69	0	1	1	1
대구	누계	21	0	0	30	72	0	0	1	0
	28주	0	0	0	1	2	0	0	1	0
	29주	3	0	0	2	4	0	0	0	0
	30주	3	0	0	2	2	0	0	0	0



유행성각결막염 표본감시

□ 유행성각결막염 표본감시사업 참여의료기관(안과개원의) : 전국 92개 (대구 6개)

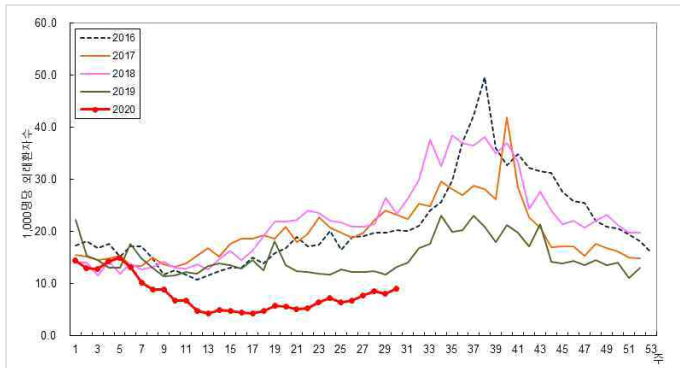
* 2013년 36주부터 기관당 환자수에서 의사환자분율로 변경

□ 표본감시 참여기관의 안과감염병 의사환자 감시 자료를 신고 시점 기준으로 분석한 잠정통계

주별 유행성각결막염 의사환자(ILI) 분율 현황 (2020년)

단위(유행성각결막염 의사환자수/진료환자 1,000명)

지역	21주	22주	23주	24주	25주	26주	27주	28주	29주	30주
전국	5.1	5.3	6.4	7.3	6.4	6.8	7.7	8.5	8.1	9.1
대구	8.7	8.6	11.0	10.6	12.3	13.6	22.5	21.2	18.8	20.0



주별 유행성각결막염 의사환자 분율 (2016-2020, 전국)

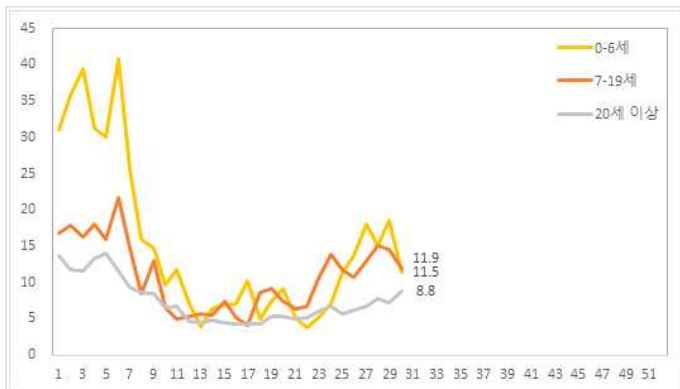


주별 유행성각결막염 의사환자 분율 (2020, 전국/대구)

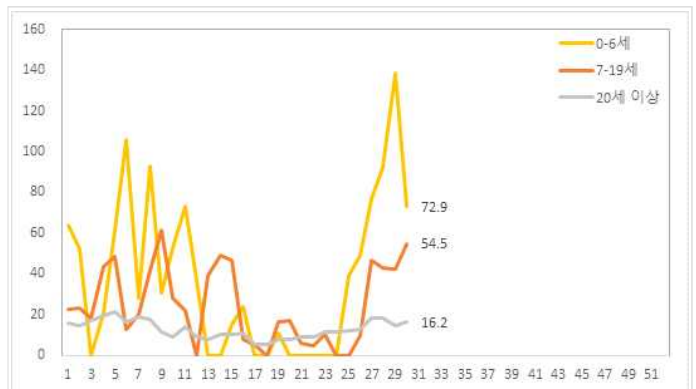
주별 연령별 전국 유행성각결막염 의사환자(ILI) 분율 현황 (2020년)

단위(유행성각결막염 의사환자수/진료환자 1,000명)

연령대	21주	22주	23주	24주	25주	26주	27주	28주	29주	30주
0-6세	5.1	3.8	5.2	7.0	11.4	13.7	18.0	15.1	19.1	11.5
7-19세	6.4	6.7	10.6	13.8	11.8	10.7	12.9	15.1	14.2	11.9
20세 이상	5.0	5.2	6.1	6.8	5.7	6.2	6.8	7.7	7.1	8.8



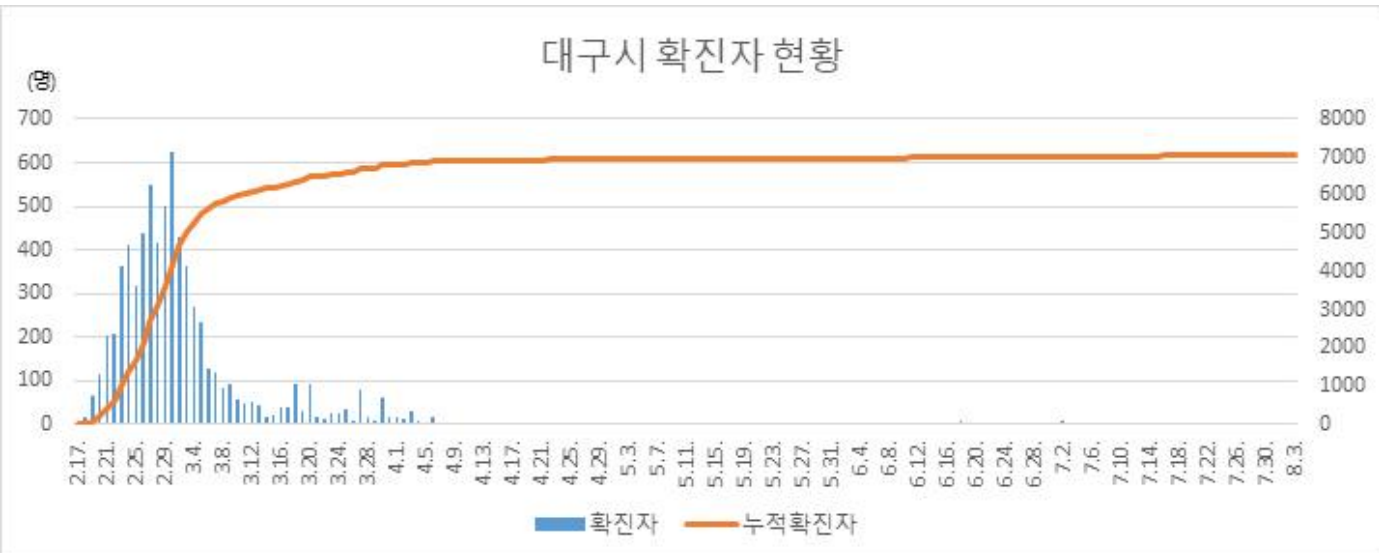
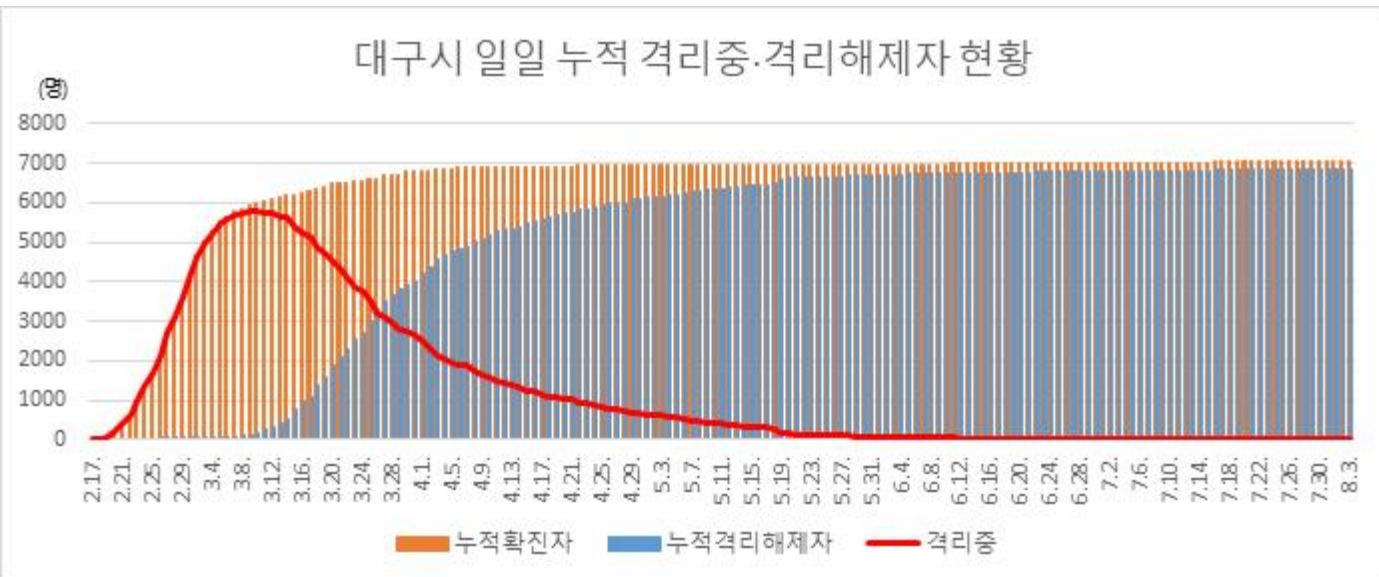
주별·연령별 유행성각결막염 의사환자 분율 (전국)



주별·연령별 유행성각결막염 의사환자 분율 (대구)

⑤ 대구광역시 코로나19 발생 현황 (8.4. 0시 기준)

□ 확진자 일별 추세



□ 확진자 성별, 연령별 현황

구분	확진(명,%,10만명당발생률)			사망(명,%)		치명률(%)	
계	7,053	100.0	290.1	187	100.0	2.7	
성별	남	2,718	38.5	226.1	98	52.4	3.6
	여	4,335	61.5	352.7	89	47.6	2.1
연령	10세 미만	80	1.1	41.8	0	0.0	0.0
	10-19세	388	5.5	159.6	0	0.0	0.0
	20-29세	1,931	27.4	592.2	0	0.0	0.0
	30-39세	672	9.5	217.0	1	0.5	0.1
	40-49세	922	13.1	233.5	1	0.5	0.1
	50-59세	1,324	18.8	311.7	10	5.3	0.8
	60-69세	931	13.2	312.7	29	15.5	3.1
	70-79세	514	7.3	309.6	61	32.6	11.9
	80세 이상	291	4.1	376.4	85	45.5	29.2

※ 2019 주민등록연앙인구 사용

□ 일별 사망자 현황



□ 구군별 확진 및 격리해제 현황

구분	확진자수	인구10만명당발생률	격리해제자수
계	7,053	290.1	6,856
남구	1,366	929.6	1,348
달서구	1,649	290.2	1,618
달성군	687	272.0	658
동구	688	199.2	666
북구	814	186.8	792
서구	542	305.2	502
수성구	1,054	246.5	1,025
중구	253	328.8	247

※ 2019 주민등록연앙인구 사용