

# 대구광역시 감염병 소식지



홈페이지 바로가기

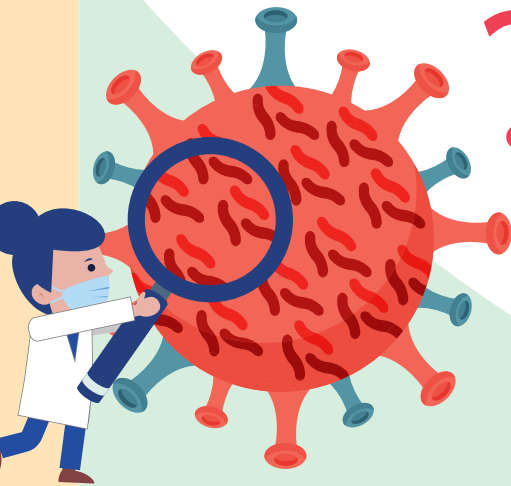


제 20-26호 40주 발행일 2020. 10. 7.(수) 발행처 대구광역시 감염병관리지원단(www.daegucidcp.kr) 전화 053-429-7990

정부, 코로나19와 증상 비슷한 인플루엔자 유행 우려

## 우리 함께 '인플루엔자'

예방  
해요!



### ? 인플루엔자란

흔히 독감이라고 불리며,  
인플루엔자 바이러스 감염에 의한 급성 호흡기 질환  
인플루엔자 바이러스 A,B,C형 중 주로 A형과 B형이 사람에게  
인플루엔자를 유발

-주요증상: 고열(38-40°C), 마른 기침, 인후통 등 호흡기 증상,  
두통, 근육통 등

-전파경로: 감염된 환자의 호흡기 비말\*

\*비말: 기침이나 재채기를 할 때, 또는 말을 할 때 입에서 나오는 작은 물방울

## 인플루엔자 예방수칙



예방접종 받기



흐르는 물에 비누로  
30초 이상 손씻기



기침이나 열 등  
의심증상 발생 시  
코로나19 검사 받기



씻지 않은 손으로 눈,  
코, 입 등을 만지지 않기



기침이나 재채기 할 때는  
휴지나 옷소매로 입과  
코를 가리고 하기



마스크 착용하기



# 대구광역시 감염병 소식지

제 20-26호 40주

2020. 9. 27.~ 2020. 10. 3.

발행일 2020. 10. 7. (수)

발행처 대구광역시 감염병관리지원단

전화 053-429-7990

주소 대구광역시 중구 동덕로 115

## ① 주요 감염병 주간 동향

### 대구

#### □ 대구시 코로나19 추가 확진자 세부 현황 (20.9.22.~20.10.6. 0시 보고 기준)

전국번호	연령군	발생 경위	확진일	격리병원	지역
#23141	70대	확진자(#22784)의 접촉자	2020-09-22	칠곡경북대	남구
#23213	70대	확진자(#23141)의 접촉자	2020-09-22	대구의료원	남구
#23214	70대	확진자(#23213)의 접촉자	2020-09-22	대구의료원	남구
#23283	60대	확진자(경북 경산)의 접촉자	2020-09-23	대구의료원	동구
#23514	40대	확진자(#21961)의 접촉자	2020-09-25	대구의료원	중구
#23705	40대	해외유입 사례	2020-09-29	대구의료원	달성군
#23753	60대	기타	2020-09-29	대구의료원	달서구
#23848	60대	기타	2020-09-30	대구동산병원	남구
#24078	60대	해외유입 사례	2020-10-03	대구동산병원	남구
#24090	40대	해외유입 사례	2020-10-03	대구동산병원	북구
#24160	30대	해외유입 사례	2020-10-04	대구동산병원	달성군

\*추후 역학조사 결과 등에 따라 변경될 수 있음.

### 국내

#### □ 질병관리청과 식품의약품안전처, 인플루엔자 백신 유통조사 및 품질평가 결과 적합 보고

- 질병청과 식약처는 인플루엔자 백신 유통 조사 및 품질검사 결과 등을 토대로 전문가 자문회의를 거친 결과, 배송 운송과정 노출을 고려할 때, 백신 품질과 안전성에 문제가 없는 것으로 판단하였음
- 효력에 영향 우려가 있는 일부 백신 대상으로 수거조치 예정이며, 예방접종사업은 심의를 거쳐 10.12일 재개 계획

- 올해 생산한 인플루엔자 백신 대상 안정성 시험 시행 결과, 모든 제품들은 25°C에서 24시간 동안 **품질 유지됨 확인**
- 안정성을 확인한 시간·온도 내 유통이더라도, 유통 중 기준온도(2~8°C) 초과 일부 백신을 수거해 품질검사 결과 **모두 적합 판정**
- 인플루엔자 백신은 동결될 경우 효력이 떨어질 수 있다는 전문가 지적에 따라, 운송차량 온도 기록지 상 0°C 미만 조건에 노출이 확인된 일부 물량은 수거 조치 계획

(자료: 질병관리청, [보도자료](#) 20. 10. 6. 기준)

### 해외

#### □ 홍콩, 홍콩 거주 33세 여성의 코로나19 재감염 의심 사례 발표

- (1차 감염) 3.26일 기침, 발열, 인후통 증상으로 코로나19 진단 후 PCR 2회 음성 확인 후 4.14일 퇴원 (2차 감염) 영국, 스페인을 거쳐 귀국 후 무증상 격리 중 8.15일 PCR검사(Ct: 26.69) 코로나19 확진 및 SARS-CoV-2에 대한 IgG는 입원 중 음성에서 양성으로 전환(seroconversion)
- GISAID(Global Initiative on Sharing All Influenza Data) 등록 바이러스 유전자 비교 시 (1차)V형, (2차)G형과 일치

(자료: 질병관리청, [감염병뉴스레터 No5 Issue19](#), 20. 9. 28.기준)

## ② 대구광역시 전수감시 감염병 신고 현황

구 분	대구광역시							전국		
	2020년 주별			누계(1-40주)			연간	누계(1-40주)	연간	
	40주	39주	38주	2020년	2019년	5년 평균	2019년	2020년	2019년	
1급	보툴리눔독소증	0	0	0	0	0	0	0	1	0
	중동호흡기증후군(MERS)	0	0	0	0	0	-	0	0	0
2급	수두	23	20	12	1,334	3,425	2,633	4,527	26,745(6)	82,850
	홍역	0	0	0	0	12	2	22	7(7)	280
	콜레라	0	0	0	0	0	0	0	0	1
	장티푸스	0	0	0	4(1)	2	3	2	85(8)	104
	파라티푸스	0	0	0	8	2	2	3	130(3)	61
	세균성이질	0	0	0	0	6	6	9	47(10)	160
	장출혈성대장균감염증	1	0	0	8(1)	3	4	7	322(2)	163
	A형간염	1	0	2	68	167	82	194	2,706	17,638
	백일해	0	0	0	5	16	9	23	120	506
	유행성이하선염	12	8	5	336	583	511	692	8,322(1)	16,045
	풍진(선천성)	0	0	0	0	0	0	0	0	1
풍진(후천성)	0	0	0	0	0	0	0	2(1)	13	
수막구균 감염증	0	0	0	0	0	1	0	6	15	
b형헤모필루스인플루엔자	0	0	0	0	0	0	0	1	0	
폐렴구균 감염증	0	1	0	10	2	6	6	287	523	
한센병	0	0	0	0	1	0	1	3	3	
성홍열	1	0	0	44	187	362	227	2,172(1)	7,609	
반코마이신내성황색포도알균(VRSA) 감염증	0	0	0	0	0	-	0	5	2	
카바페넴내성장내세균속균종(CRE) 감염증	16	29	32	844	698	-	978	11,260	15,349	
3급	파상풍	0	0	0	1	3	1	5	24	33
	B형간염	0	0	0	7	8	9	9	259(1)	392
	일본뇌염	0	0	0	0	3	1	3	0	34
	C형간염	5	9	13	331	303	-	409	8,820(5)	9,805
	말라리아	0	0	0	3(1)	2	7	2	330(28)	559
	레지오넬라증	0	0	0	8	12	6	15	289	477
	비브리오패혈증	0	0	0	0	0	1	0	55	40
	발진열	0	0	0	1	0	0	0	14	21
	쯔쯔가무시증	1	0	0	1	4	12	67	539	4,020
	렘토스피라증	0	0	0	2	1	1	2	82	151
	브루셀라증	0	0	0	0	0	0	0	7	3
	신증후군출혈열	0	0	0	2	2	2	3	120	428
	CJD/vCJD	0	0	0	4	1	1	2	46	70
	뎅기열	0	0	0	2(2)	14	9	16	43(43)	279
	큐열	0	0	0	0	4	2	6	59	224
	라임병	0	0	0	0	0	0	0	7	21
	유비저	0	0	0	0	0	0	1	1(1)	8
치쿤구니야열	0	0	0	0	1	0	1	0	16	
중증열성혈소판감소증후군(SFTS)	0	0	0	18	7	4	7	157	223	
지카바이러스감염증	0	0	0	0	0	-	0	0	9	

\* 감염병의 예방 및 관리에 관한 법률에 근거하여 국가감염병감시체계를 통하여 보고된 감염병 환자 발생 신고를 기초로 집계됨(의료기관 신고일 기준)  
 \* 지역별 통계는 환자주소지 기준으로 집계함(단, VRSA 감염증과 CRE 감염증은 신고한 의료기관 주소지 기준임)  
 \* 2020년도 통계는 잠정통계로 추후 변동될 수 있음  
 \* 40주(2020.9.27.~2020.10.3.) 감염병 신고현황은 2020.10.7.(수) 질병관리청 감염병포털에 보고된 자료를 기준으로 작성  
 \* 누계는 1주(2019.12.29.~2020.1.4.)부터 해당 주까지의 누적 수치임  
 \* 5년평균은 최근5년(2015-2019)의 1주부터 해당 주까지 누적수치들의 평균임  
 \* 일부 감염병은 법령개정으로 추가된 이후부터 합산된 평균 통계임(중동호흡기증후군 2015, 지카바이러스감염증 2016, CRE감염증, VRSA감염증, C형간염 2017)  
 \* 최근 5년간(2015-2019) 국내에 발생하지 않은 감염병 및 별도의 감시체제로 운영되는 결핵, HIV/AIDS는 제외함  
 \* ( ) 괄호 안은 국외유입 사례

### ③ 주간 표본감시 현황

\*질병관리청 질병보건통합관리시스템 표본감시 웹보고 자료 및 감염병 표본감시 주간소식지 39주차 자료를 기준으로 작성

#### 급성호흡기감염증 표본감시

급성호흡기감염증 표본감시사업 참여의료기관(병원급 이상)

\* 2017년 31주차부터 표본기관을 전국 103개에서 196개로 확대 (대구 8개)

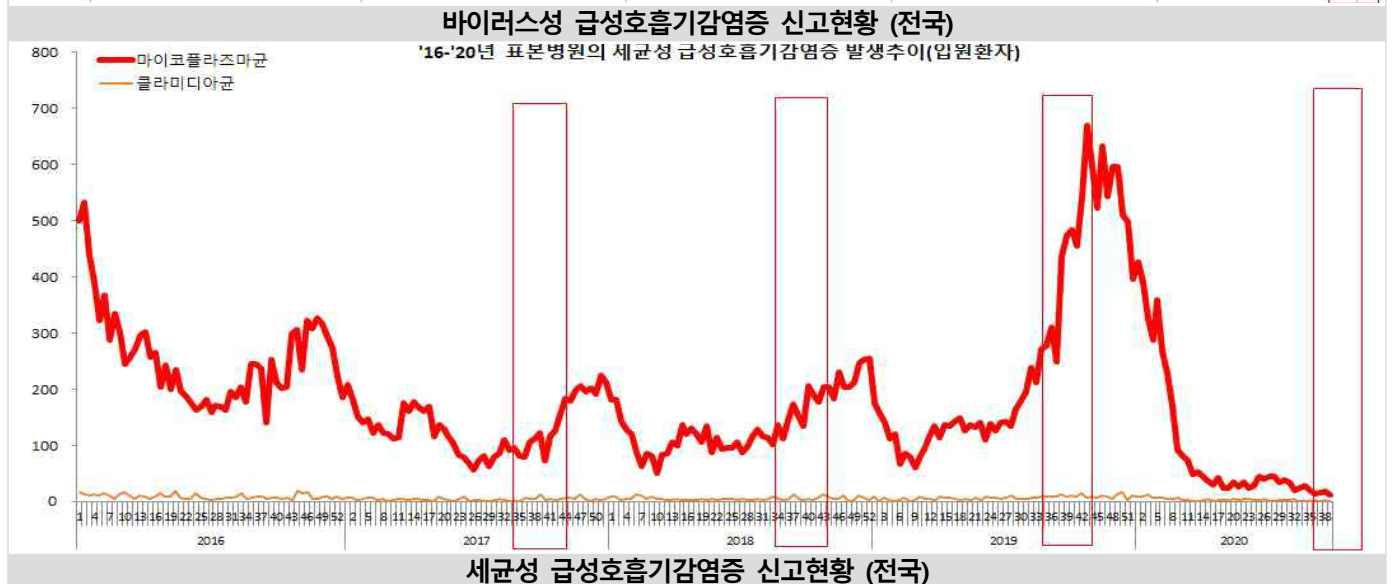
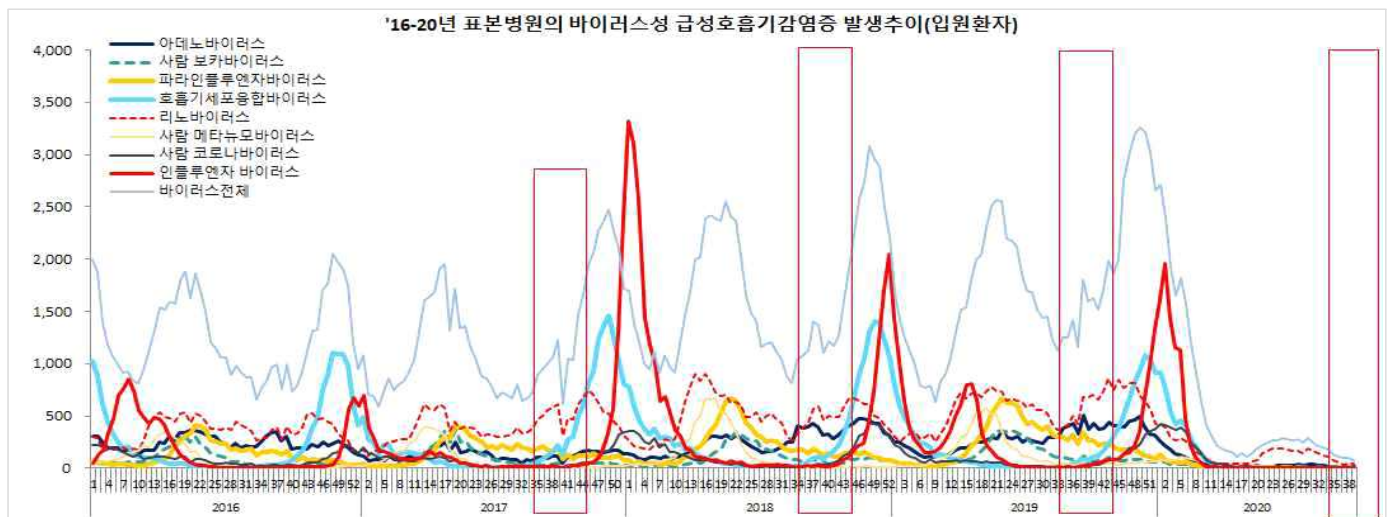
급성호흡기감염증 표본감시 참여기관에 입원한 환자 감시 자료를 보고 시점 기준으로 분석한 잠정통계

#### 주별 급성호흡기감염증 입원환자 신고 현황

단위(명)

지역	구분	바이러스별 입원환자 신고 현황							세균별 환자 신고 현황	
		HAdV	HBoV	HPIV	HRSV	HRV	HMPV	HCoV	Mycoplasma	Chlamydia
전국	누계	1,937	694	674	4,373	5,495	777	3,275	3,589	133
	39주	13	11	1	3	40	0	1	12	1
대구	누계	86	5	33	270	175	48	148	169	1
	37주	1	0	0	0	4	0	0	1	0
	38주	0	0	0	0	2	0	0	4	0
	39주	1	0	0	0	1	0	0	0	0

※ HAdV: 아데노바이러스, HBoV: 보카바이러스, HPIV: 파라인플루엔자바이러스, HRSV: 호흡기세포융합바이러스, HRV: 리노(라이노)바이러스, HMPV: 메타뉴모바이러스, HCoV: 코로나바이러스



## 장관감염증 표본감시

### 장관감염증 표본감시사업 참여의료기관(병원급 이상)

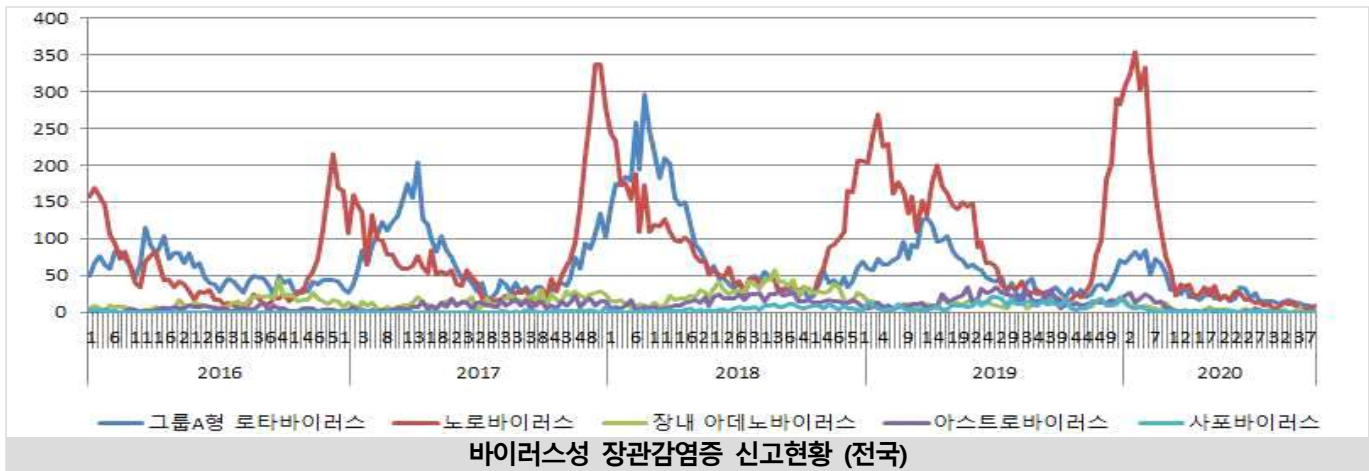
\* 2017년 31주차부터 표본기관을 103개에서 197개로 확대 (대구 8개)

### 장관감염증 표본감시 참여기관의 환자 감시 자료를 신고 시점 기준으로 분석한 잠정통계

#### 주별 바이러스성 장관감염증 환자 신고 현황

단위(명)

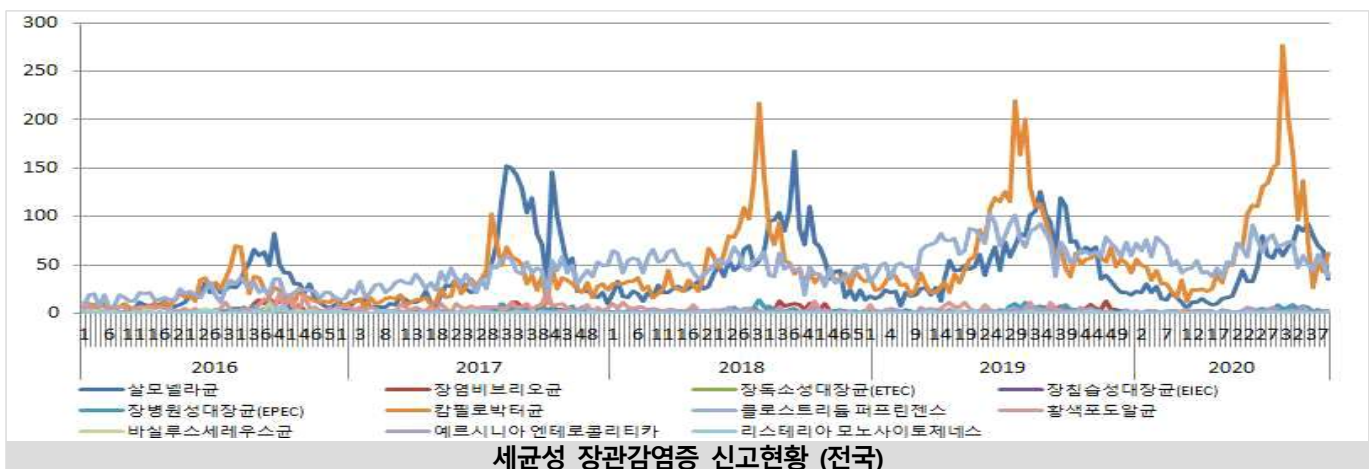
지역	구분	그룹A형 로타바이러스	노로바이러스	장내 아데노바이러스	아스트로바이러스	사포바이러스
전국	누계	1,205	2,776	158	189	66
	39주	3	10	2	0	0
대구	누계	28	54	4	3	2
	37주	0	0	0	0	0
	38주	0	0	0	0	0
	39주	0	0	1	0	0



#### 주별 세균성 장관감염증 환자 신고 현황

단위(명)

지역	구분	살모넬라균	장염 비브리오균	대장균	캠필로박터	클로스트리듬 퍼프린젠스	황색포도알균	바실루스 세레우스균	에르시니아 엔테로콜리티카	리스테리아 모노사이토제네스
전국	누계	1,494	34	135	2,851	2,319	47	12	89	4
	39주	35	2	1	62	38	1	0	1	1
대구	누계	36	1	3	53	90	1	0	3	0
	37주	1	0	0	2	2	0	0	0	0
	38주	2	0	0	1	0	0	0	0	0
	39주	1	0	0	2	2	0	0	0	0



## 유행성각결막염 표본감시

▣ 유행성각결막염 표본감시사업 참여의료기관(안과개원의) : 전국 92개 (대구 6개)

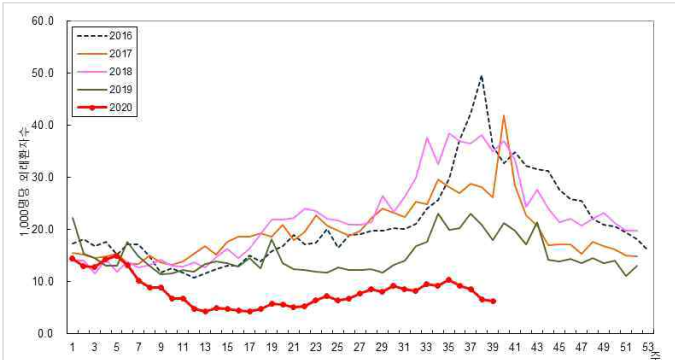
\* 2013년 36주부터 기관당 환자수에서 의사환자분율로 변경

▣ 표본감시 참여기관의 안과감염병 의사환자 감시 자료를 신고 시점 기준으로 분석한 잠정통계

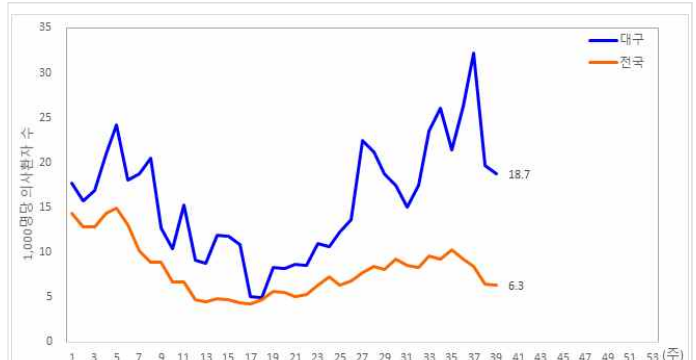
주별 유행성각결막염 의사환자(ILI) 분율 현황 (2020년)

단위(유행성각결막염 의사환자수/진료환자 1,000명)

지역	30주	31주	32주	33주	34주	35주	36주	37주	38주	39주
전국	9.2	8.6	8.3	9.6	9.2	10.3	9.2	8.5	6.5	<b>6.3</b>
대구	17.5	15.1	17.5	23.5	26.0	21.4	26.3	32.2	19.7	<b>18.7</b>



주별 유행성각결막염 의사환자 분율 (2016-2020, 전국)

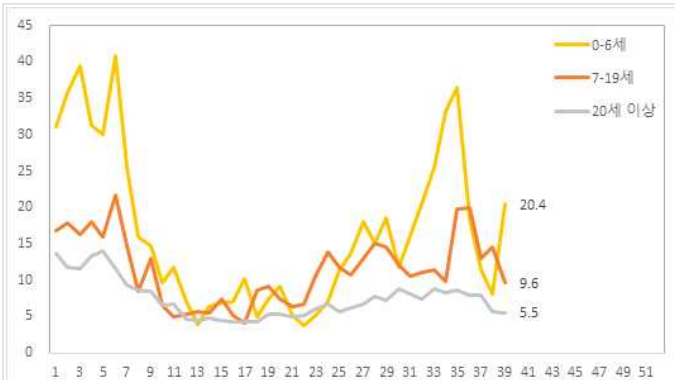


주별 유행성각결막염 의사환자 분율 (2020, 전국/대구)

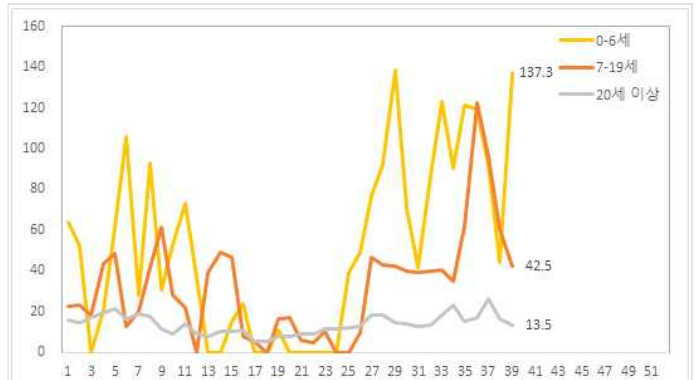
주별 연령별 전국 유행성각결막염 의사환자(ILI) 분율 현황 (2020년)

단위(유행성각결막염 의사환자수/진료환자 1,000명)

연령대	30주	31주	32주	33주	34주	35주	36주	37주	38주	39주
0-6세	11.7	16.1	20.5	25.6	33.1	36.5	18.4	11.4	8.1	<b>20.4</b>
7-19세	12.1	10.5	11.0	11.4	9.8	19.7	20.0	13.0	14.6	<b>9.6</b>
20세 이상	8.8	8.1	7.5	8.8	8.3	8.6	8.0	8.0	5.7	<b>5.5</b>



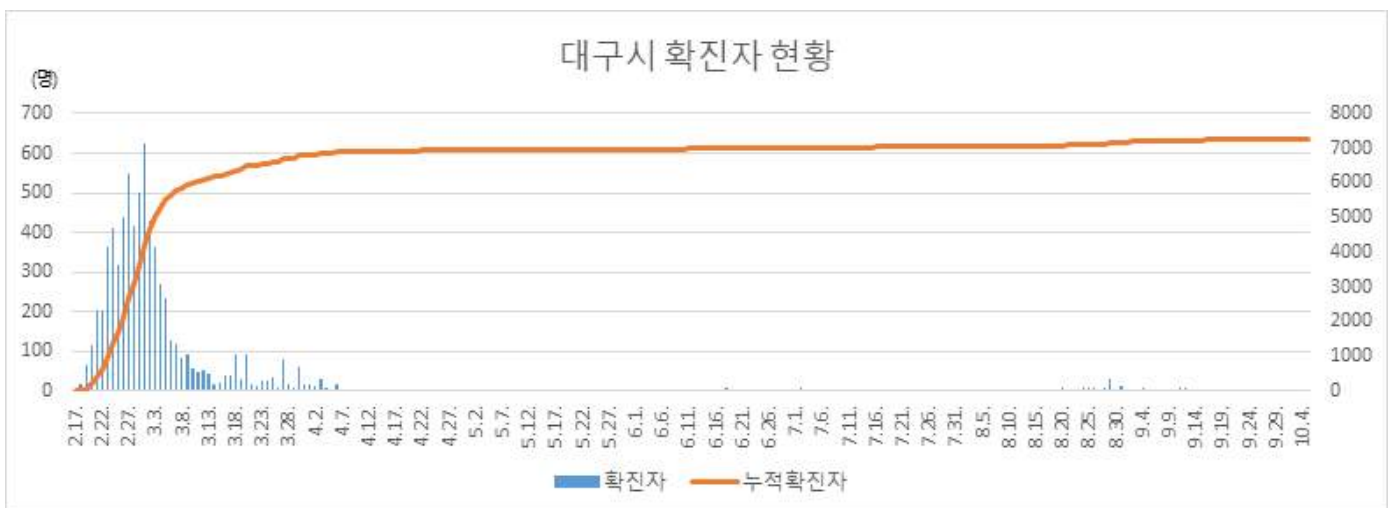
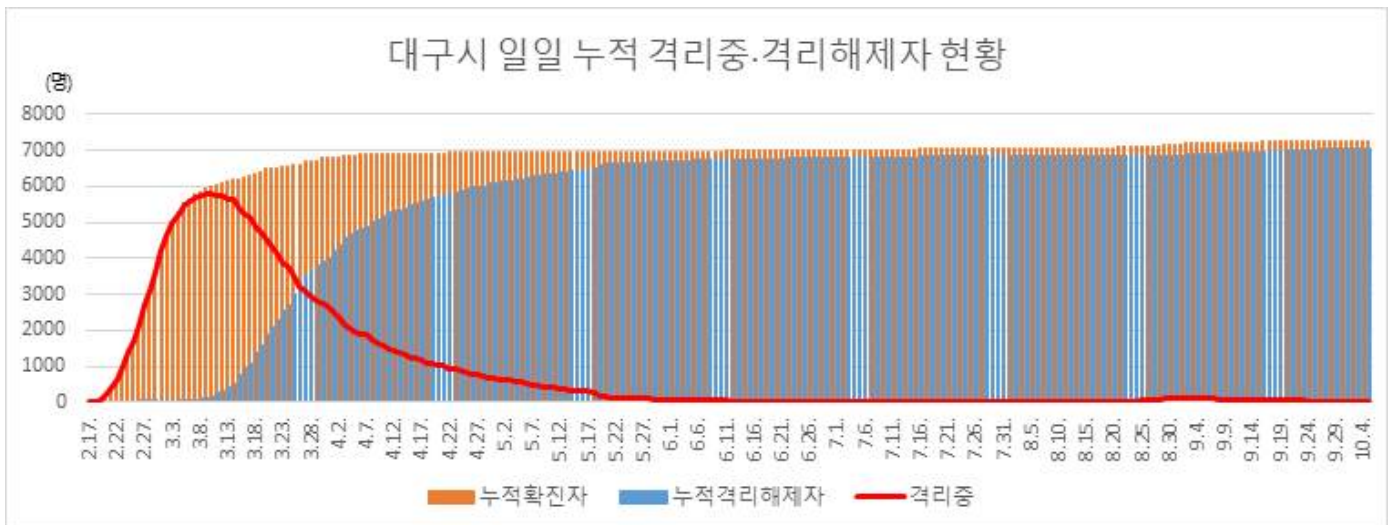
주별·연령별 유행성각결막염 의사환자 분율 (전국)



주별·연령별 유행성각결막염 의사환자 분율 (대구)

## ④ 대구광역시 코로나19 발생 현황 (10.6. 0시 기준)

### □ 확진자 일별 추세



□ 확진자 성별, 연령별 현황

구분		확진(명,%,10만명당발생률)		사망(명,%)		치명률(%)	
계		7,258	100.0	298.5	192	100.0	2.6
성별	남	2,814	38.8	234.1	99	51.6	3.5
	여	4,444	61.2	361.6	93	48.4	2.1
연령	10세 미만	90	1.2	47.0	0	0.0	0.0
	10-19세	399	5.5	164.1	0	0.0	0.0
	20-29세	1,957	27.0	600.2	0	0.0	0.0
	30-39세	693	9.5	223.7	1	0.5	0.1
	40-49세	952	13.1	241.1	1	0.5	0.1
	50-59세	1,349	18.6	317.6	10	5.2	0.7
	60-69세	970	13.4	325.8	29	15.1	3.0
	70-79세	546	7.5	328.8	62	32.3	11.4
	80세 이상	302	4.2	390.6	89	46.4	29.5

※ 2019 주민등록연앙인구 사용

□ 일별 사망자 현황



□ 확진환자의 조사당시 증상\*



\* 코로나19 확진자 심층역학조사 자료 기준 산출, 증상 복수 응답 가능



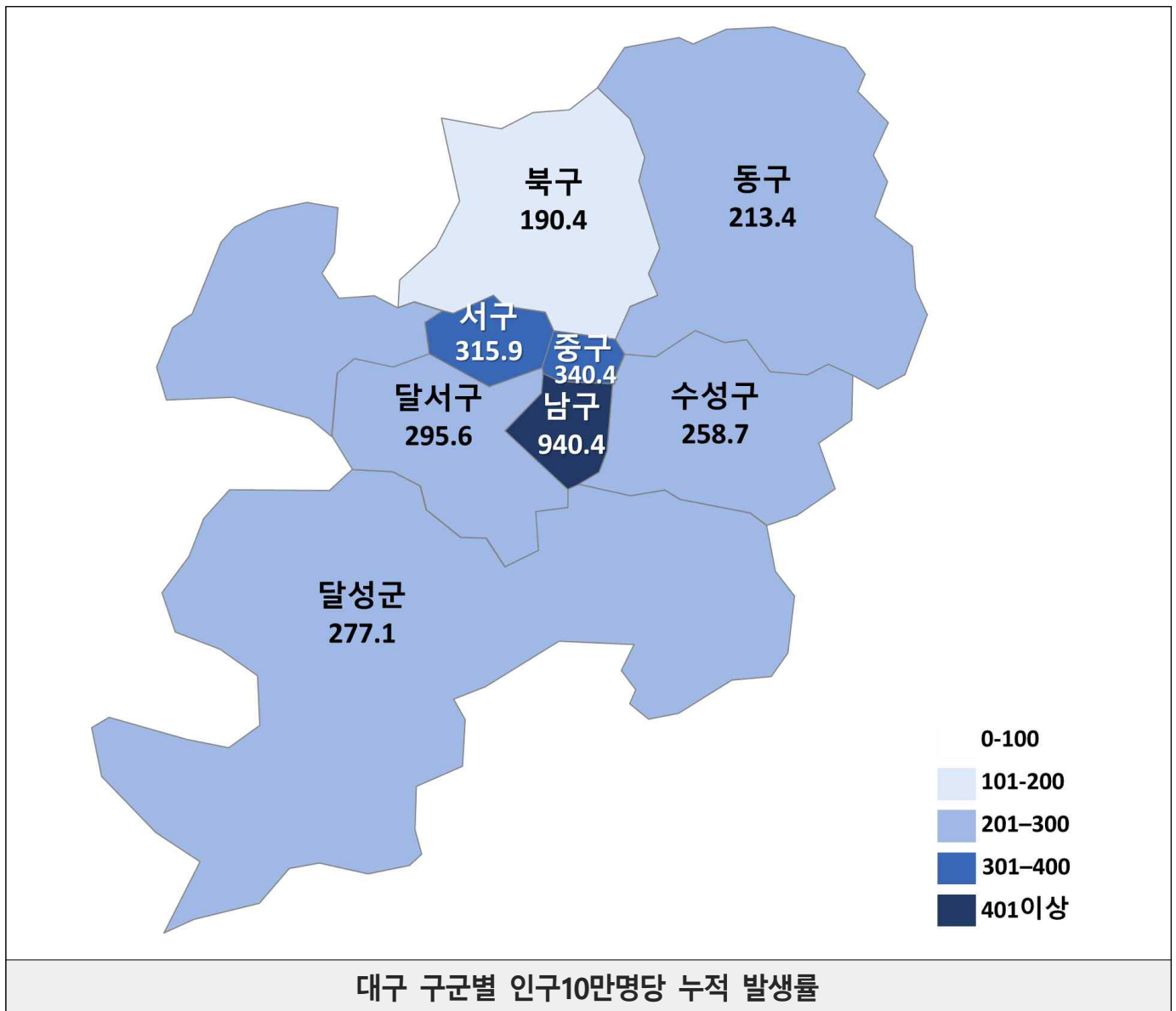
### □ 구군별 확진 및 격리해제 현황

구분	확진자수	인구10만명당발생률	격리해제자수
계	7,258	298.5	7,044
남구	1,382	940.4	1,356
달서구	1,680	295.6	1,649
달성군	700	277.1	668
동구	737	213.4	715
북구	830	190.4	808
서구	561	315.9	516
수성구	1,106	258.7	1,077
중구	262	340.4	255

※ 2019 주민등록연앙인구 사용

### □ 구군별 누적발생률 현황

- 대구 구군별 인구10만명당 환자 누적 발생률은 남구 940.4명(환자수: 1,382명, 19.0%), 중구 340.4명 순으로 발생



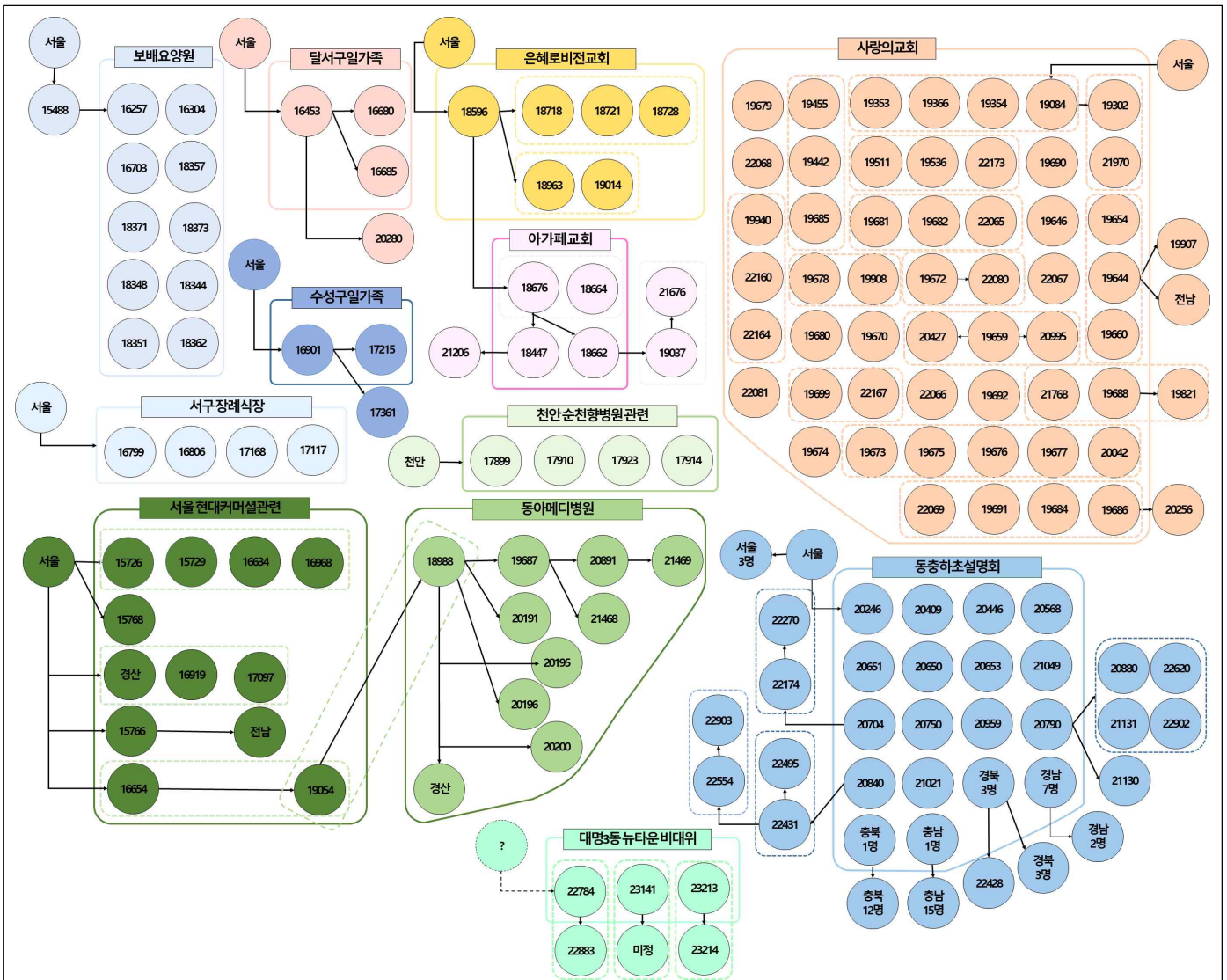
■ 대구시 심층역학조사 분석 ※ 코로나19 확진자 심층역학조사 자료 기준 산출, 이후 역학조사 진행 등에 따라 변경 가능

추정감염원별 발생 현황

계	해외 유입	확진환자 (단위: 명, %)				조사중	참고: 전국 주요 집단발생 사례(명)
		소계	신천지관련	집단 발병	기타*		
7,249	117 (1.6%)	5,030 (69.4%)	4,421	609	1,066 (14.7%)	1,031 (14.2%)	• 8.15일 서울도심 집회 관련 (647명) * 서울 142명, 경기 134명, 대구 103명 등 (자료: 질병관리청, 보도자료, 20.10.6.기준)

\* 기타: 확진자 접촉자 등 기타 사례 포함

주요 집단발생 현황 (8.16-10.6일)



대구시 최근 코로나19 집단사례 발생 관계도(8.16-10.6일 기준)

대구 최근 발생 주요 집단사례

대구	집단명	지표환자 확진일	마지막 확진자 발생일	총 확진자	집단 관련자	추가 전파
남구	대명3동 뉴타운 비대위	9/18	10/6	6명	3명	3명

※ 역학조사 진행 중으로 역학조사 결과에 따라 변동가능