



# 대구광역시 감염병 소식지



홈페이지 바로가기

제 21-12호 12주 발행일 2021. 3. 24.(수) 발행처 대구광역시 감염병관리지원단(www.daegucidcp.kr) 전화 053-429-7990

OECD 회원국 중 결핵발생률 1위, 대한민국

매년 3월 24일은 결핵예방의 날



## 2주이상 기침하면 결핵검진

### 생활 속 결핵예방 수칙



① 꾸준한 운동과 균형 있는 영양 섭취로 건강한 체력 유지하기



② 결핵환자와 접촉 시 증상여부와 상관없이 잠복결핵감염 검사 및 결핵 검사 받기



③ 2주 이상 기침, 가래가 지속 되면 진료 받기

### 결핵예방백신(BCG)

- 영유아 및 소아에서 폐결핵, 결핵성 수막염 등을 예방하지만, 예방접종만으로 결핵이 평생 예방되는 것이 아니므로, 결핵의심증상이 있을 시 결핵검사를 받아야함

### 잠복결핵이란?

- 몸 안에 결핵균이 존재하지만 활동하지 않아 결핵이 발병하지 않은 상태. 결핵균이 외부로 배출되지 않아 다른 사람들에게 결핵을 전파시키지 않지만, 잠복결핵감염자의 면역이 떨어질 경우 결핵이 발병할 수 있으므로 치료를 권장함



# 대구광역시 감염병 소식지

제 21-12호 12주

2021. 03. 14.~2021. 03. 20.

발행일 2021. 03. 24. (수) 발행처 대구광역시 감염병관리지원단  
전화 053-429-7990 주소 대구광역시 중구 동덕로 115

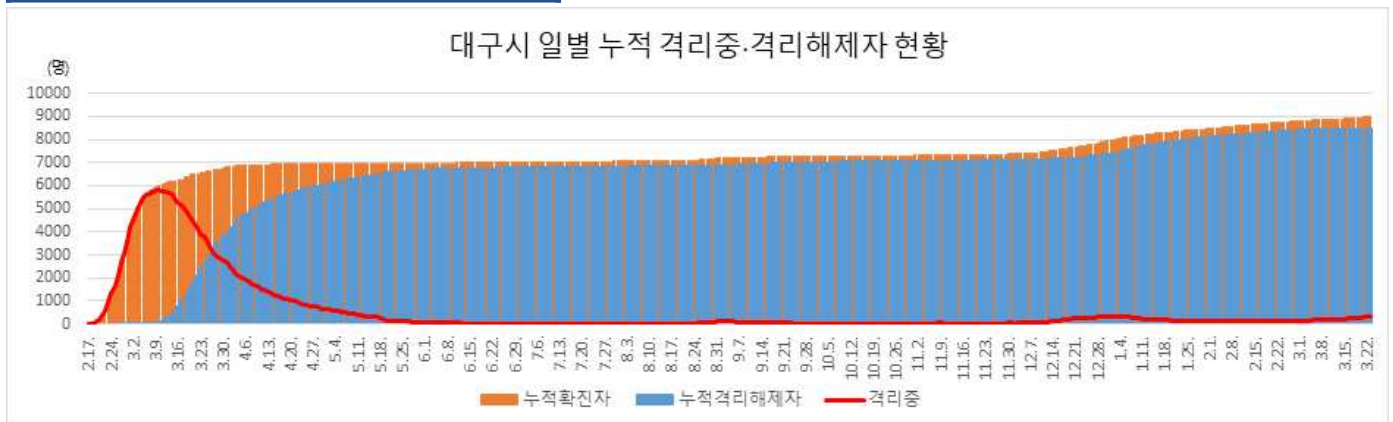
## CONTENTS

- ① 대구광역시 코로나19 발생 현황 및 심층 역학조사 분석 ..... p 1
- ② 대구광역시 전수감시 감염병 신고 현황 ..... p 6
- ③ 주간 표본감시 현황 ..... p 7
- ④ 코로나19 예방접종 관련 ..... p 10

## ① 대구광역시 코로나19 발생 현황 (3.24. 0시 기준)

### ▣ 대구시 확진자 누적 현황

#### 일별 누적 격리중 및 격리해제 현황

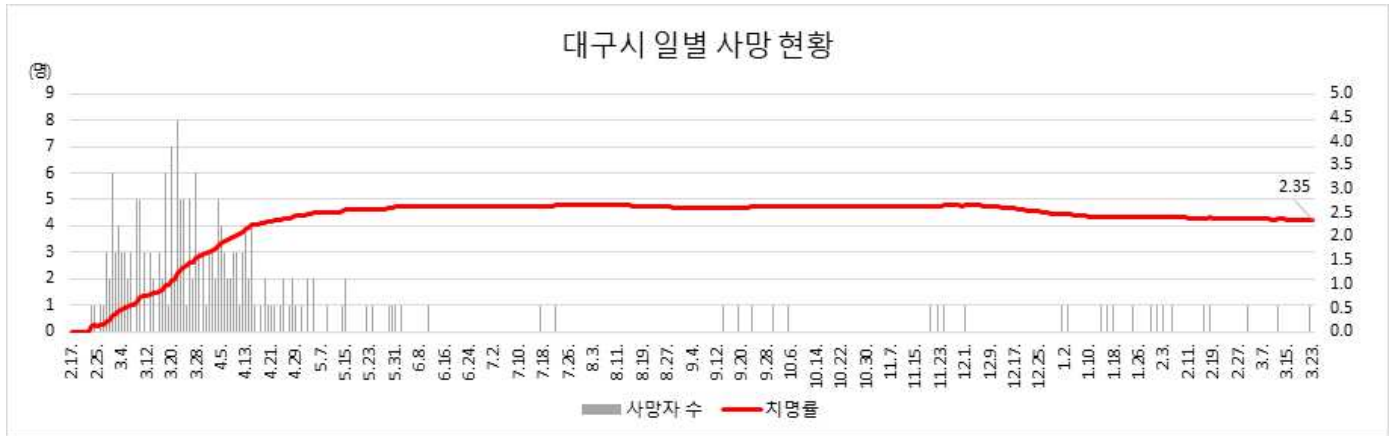


### 성별, 연령별 현황

구분		확진(명,%,10만 명당 발생률)		사망(명,%)		치명률(%)	
계		8,992	100.0	369.9	211	100.0	2.3
성별	남	3,663	40.7	304.7	106	50.2	2.9
	여	5,329	59.3	433.6	105	49.8	2.0
연령	10세 미만	165	1.8	86.1	0	0.0	0.0
	10-19세	552	6.1	227.0	0	0.0	0.0
	20-29세	2,180	24.2	668.6	0	0.0	0.0
	30-39세	889	9.9	287.0	1	0.5	0.1
	40-49세	1,243	13.8	314.8	3	1.4	0.2
	50-59세	1,692	18.8	398.4	10	4.7	0.6
	60-69세	1,235	13.7	414.8	31	14.7	2.5
	70-79세	677	7.5	407.7	67	31.8	9.9
	80세 이상	359	4.0	464.4	99	46.9	27.6

※ 2019 주민등록연앙인구 사용

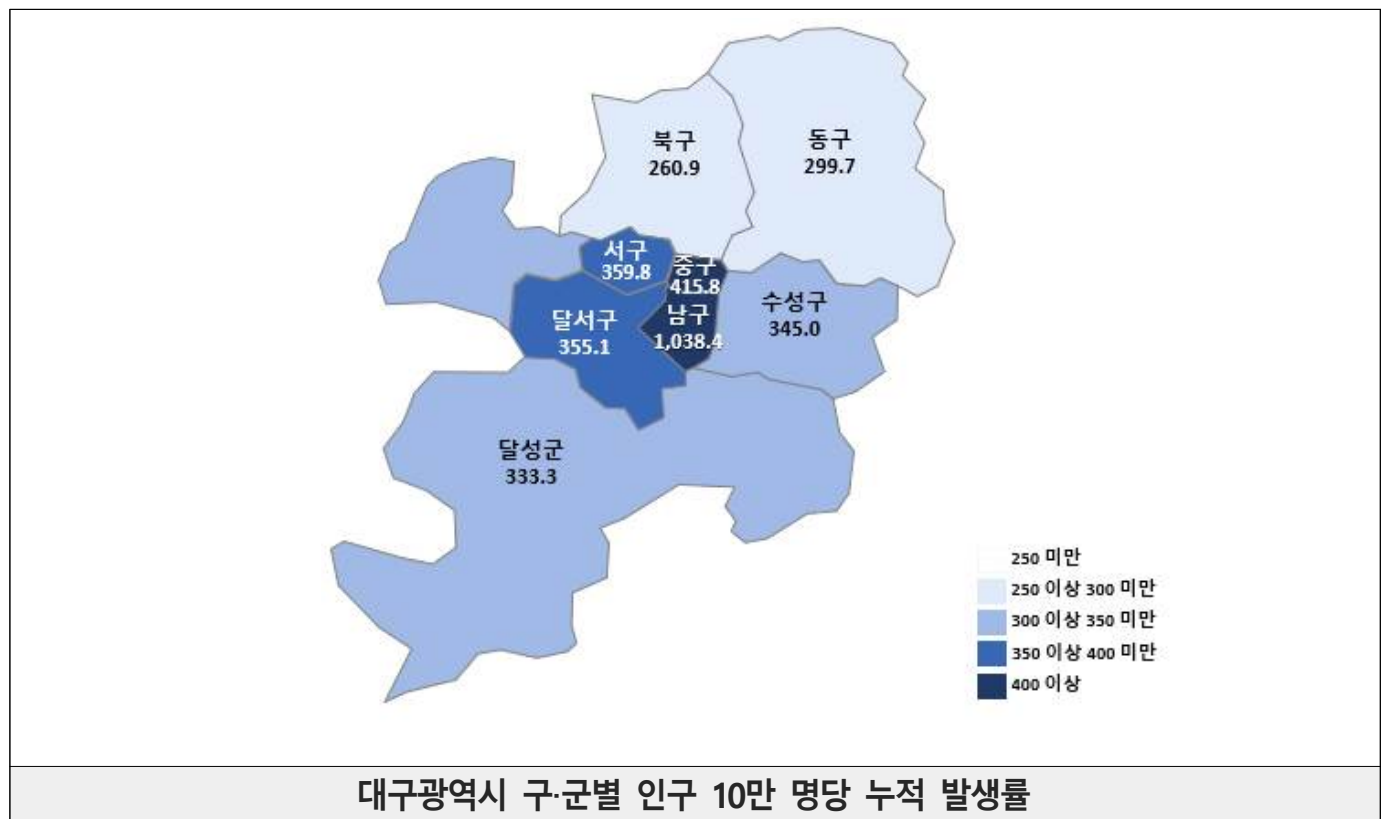
일별 사망 현황



구·군별 확진 및 격리해제 현황

구분	확진자수	인구 10만 명당 발생률	격리해제자수
계	8,992	369.9	8,636
남구	1,526	1,038.4	1,501
달서구	2,018	355.1	1,961
달성군	842	333.3	803
동구	1,035	299.7	989
북구	1,137	260.9	1,087
서구	639	359.8	592
수성구	1,475	345.0	1,398
중구	320	415.8	305

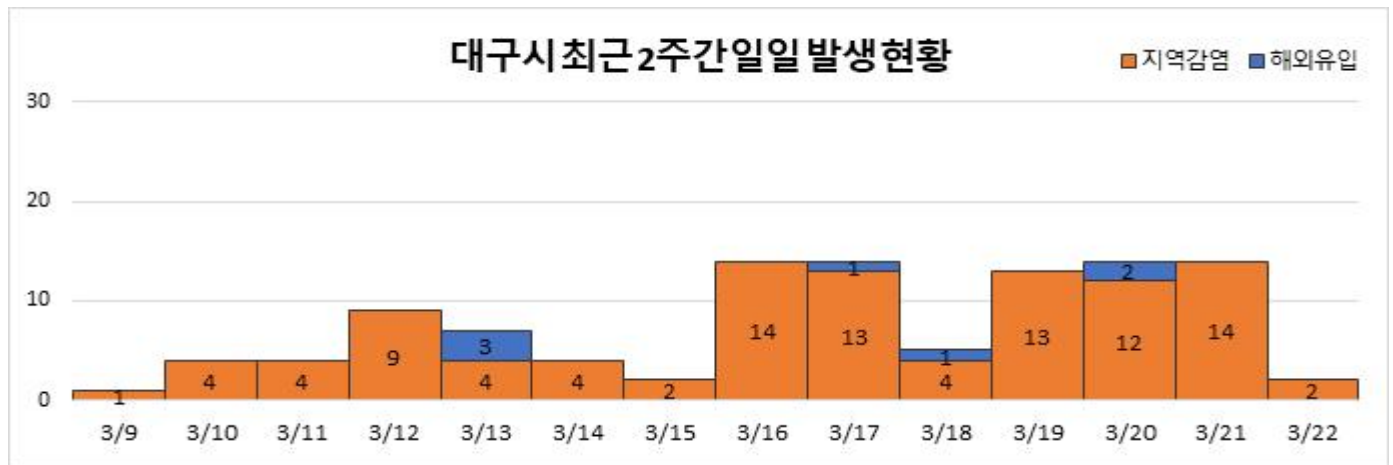
※ 2019 주민등록연앙인구 사용



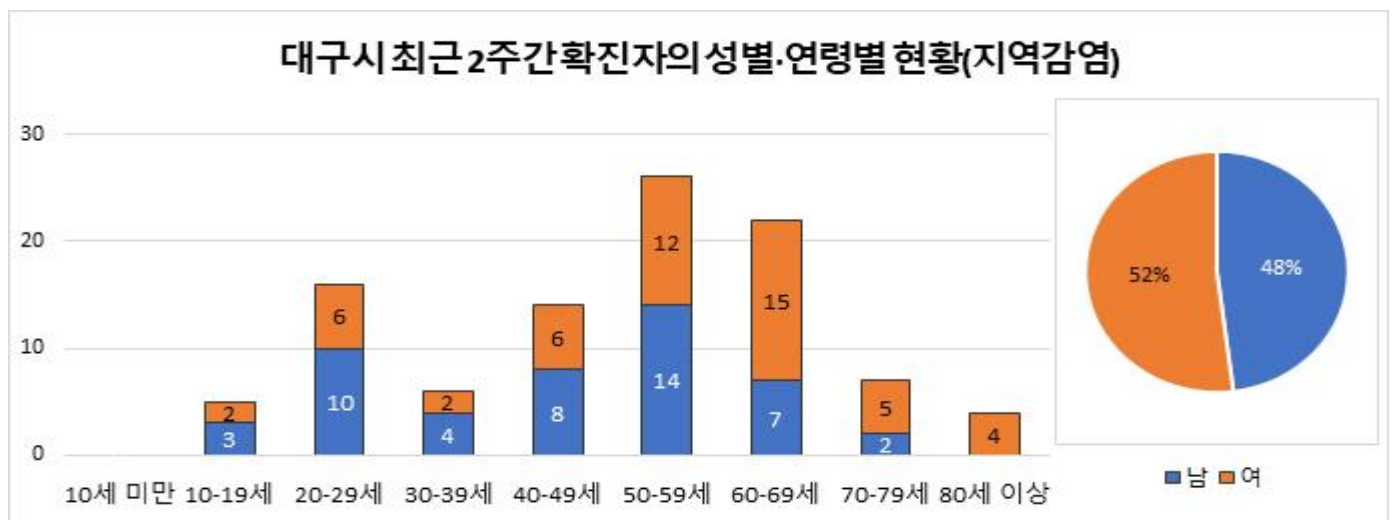
□ 대구시 최근 2주간 확진자 발생 현황('21.3.9.-'21.3.22.)

\* 아래 통계는 잠정자료로 추후 수정·보완될 수 있음

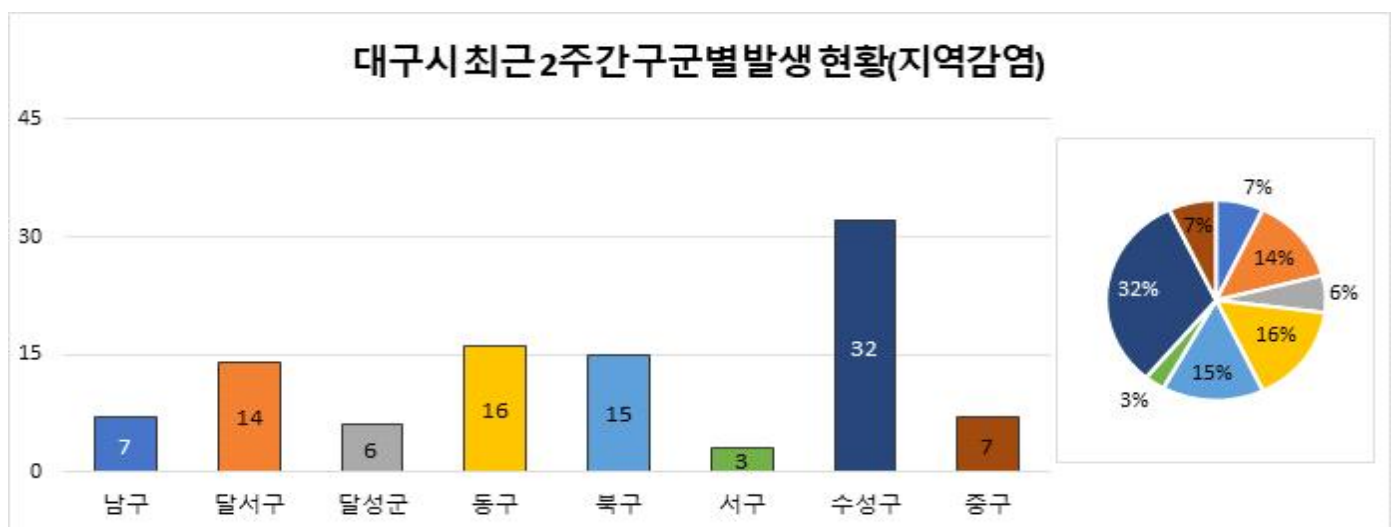
감염원별 일일 발생 현황



성별 연령별 현황(지역감염)



대구 구군별 현황(지역감염)



## □ 대구시 최근 2주간 심층역학조사 분석('21.3.9-'21.3.22.)

\* 아래 통계는 잠정자료로 추후 역학조사 결과에 따라 수정·보완될 수 있음

### - 확진환자의 역학조사 시 주요 증상(지역감염)



증상		발열	기침	가래	인후통	혼란	근육통	두통	오한	미각소실	후각소실	무증상	계
최근 2주간	명	21	24	12	21	3	26	17	16	3	6	33	100
	%	21.0	24.0	12.0	21.0	3.0	26.0	17.0	16.0	3.0	6.0	33.0	100

\* 코로나19 확진자 심층역학조사 자료 기준 산출, 증상 복수 응답 가능

### - 증상 발생일로부터 확진일까지 소요일(지역감염)

증상-확진 소요일	0일	1일	2일	3일	4일	5일	6일	7일	8일	9일	10일	11일	12일	13일	14일 이상	기타*	전체	평균	
최근 2주간	명	5	14	11	8	6	5	5	4	2	2	0	2	0	2	1	33	100	4.1일
	%	5.0	14.0	11.0	8.0	6.0	5.0	5.0	4.0	2.0	2.0	0.0	2.0	0.0	2.0	1.0	33.0	-	최대 26일
																			최소 -1일

\* 기타: 무증상 등

## 대구 신규환자 감염경로

기간	계	확진환자(단위: 명, %)							조사 중
		해외유입	집단발생 관련	확진자 접촉					
				소계	가족	지인	직장	다중시설	
최근 2주간 ('21.3.9~'21.3.22.)	107	7 (6.5%)	73 (68.2%)	14 (13.1%)					13 (12.1%)
				14 (100%)	4 (28.6%)	4 (28.6%)	3 (21.4%)	3 (21.4%)	0 (0%)

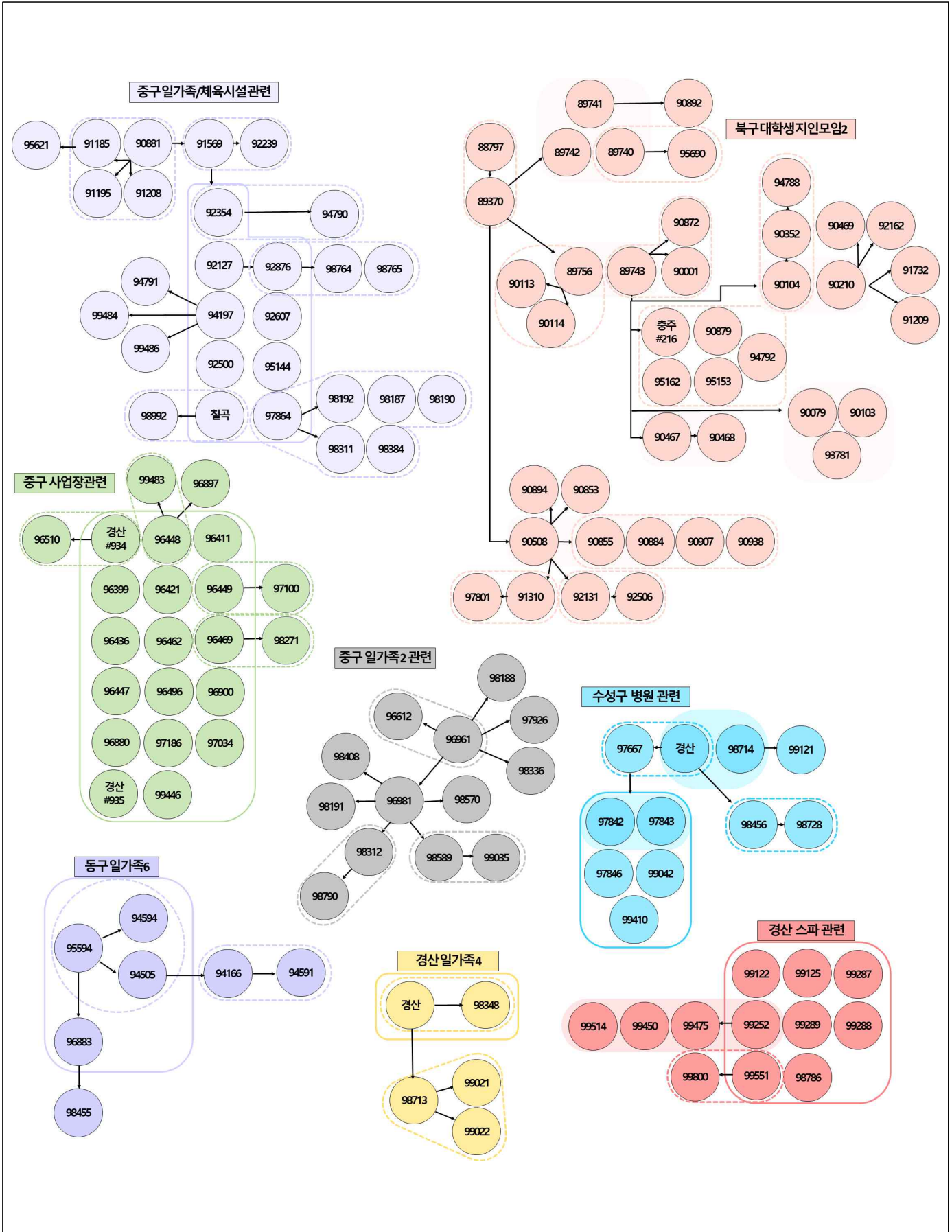
## 대구 최근 발생 주요 집단사례

지역	집단명	지표환자 확진일	마지막 확진자 발생일	총 확진자	집단 관련자	관련 전파
북구	북구 대학생 지인모임 <sup>1)</sup>	2/26	3/19	42	42	0
중구	중구 일가족/체육시설 관련 <sup>2)</sup>	3/3	3/23	28	4	24
동구	동구 일가족6 관련	3/10	3/20	7	4	3
중구	중구 사업장 관련 <sup>3)</sup>	3/15	3/23	22	17	5
중구	중구 일가족2 관련	3/16	3/21	13	6	7
수성구	수성구 병원 관련 <sup>4)</sup>	3/18	3/22	11	6	5
대구	경산 일가족4 <sup>5)</sup>	3/19	3/21	5	3	2
대구	경산 스파 관련 <sup>6)</sup>	3/21	3/23	12	8	4

1) 북구 대학생지인모임2 관련, 타지역 사례 포함(충북 1건)  
 2) 중구 일가족/체육시설 관련, 타지역 사례 포함(경북 1건)  
 3) 중구 사업장 관련, 타지역 사례 포함(경북 2건)  
 4) 수성구 병원 관련, 타지역 사례 포함(경북 1건)  
 5) 경산 일가족4 관련, 타지역 사례 포함(경북 1건)  
 6) 경산 스파 관련, 타지역 사례포함(경북 7건)  
 ※ 역학조사 진행 중, 조사 결과에 따라 변동 가능



대구 주요 집단발생 관계도



대구시 최근 코로나19 집단사례 발생 관계도(마지막 확진자 발생일 기준 '21.2.26.-'21.3.23.일)\*

\* 역학조사 진행 중으로 역학조사 결과에 따라 변동 가능 \*3.24일 일부 조사 내용 반영

## ② 대구광역시 전수감시 감염병 신고 현황

구 분	대구광역시							전국		
	2021년 주별			누계(12주)			연간	누계(12주)	연간	
	12주	11주	10주	2021년	2020년	5년 평균	2020년	2021년	2020년	
1급	보툴리눔독소증	0	0	0	0	0	0	0	0	0
	중증호흡기증후군(MERS)	0	0	0	0	0	-	0	0	0
2급	결핵	-	24	13	204	227	254	975	4,071	20,061
	수두	24	17	16	183	776	764	1,508	3,876	31,229
	홍역	0	0	0	0	0	2	0	0	6
	콜레라	0	0	0	0	0	0	0	0	0
	장티푸스	0	0	0	0	1	1	3	35	76
	파라티푸스	0	0	0	2	1	1	7	5	97
	세균성이질	0	0	0	0	0	3	0	4	39
	장출혈성대장균감염증	0	0	0	0	1	1	9	14	320
	A형간염	1	2	0	12	13	19	72	973	3,560
	백일해	0	0	0	0	5	4	5	11	125
	유행성이하선염	9	7	8	76	91	94	424	1,896	10,174
	풍진(선천성)	0	0	0	0	0	0	0	0	0
	풍진(후천성)	0	0	0	0	0	0	0	0	2
수막구균 감염증	0	0	0	0	0	0	0	0	5	
b형헤모필루스인플루엔자	0	0	0	0	0	0	0	0	1	
폐렴구균 감염증	0	0	0	0	4	3	12	53	341	
한센병	0	0	0	0	0	0	0	1	3	
성홍열	0	0	0	2	34	84	41	204	2,345	
반코마이신내성황색포도알균(VRSA) 감염증	0	0	0	0	0	-	0	0	9	
카바페뎀내성장내세균속군종(CRE) 감염증	17	29	20	335	261	-	1,226	3,744	16,333	
3급	파상풍	0	0	0	1	0	0	1	4	30
	B형간염	0	0	0	2	2	2	13	91	350
	일본뇌염	0	0	0	0	0	0	0	0	6
	C형간염	10	7	3	89	106	-	409	2,309(4)	11,374
	말라리아	0	0	0	0	1	0	3	6(2)	379
	레지오넬라증	0	0	0	3	0	2	5	63	288
	비브리오패혈증	0	0	0	0	0	0	0	1	71
	발진열	0	0	0	0	0	0	1	2	25
	뜨뜨가무시증	0	0	0	6	0	0	104	146	4,277
	렙토스피라증	0	0	0	0	0	0	1	16	167
	브루셀라증	0	0	0	0	0	0	0	2	8
	신증후군출혈열	0	0	0	2	0	0	5	41	268
	CJD/vCJD	0	1	0	4	1	0	6	36	74
	뎅기열	0	0	0	0	2	3	2	0	42
	큐열	0	0	0	0	0	0	0	5	72
	라임병	0	0	0	0	0	0	0	0	7
	유버저	0	0	0	0	0	0	0	0	1
	치쿤구니야열	0	0	0	0	0	0	0	0	1
	중증열성혈소판감소증후군(SFTS)	0	0	0	0	0	0	25	0	243
지카바이러스감염증	0	0	0	0	0	-	0	0	0	

\* 감염병의 예방 및 관리에 관한 법률에 근거하여 국가감염병감시체계를 통하여 보고된 감염병 환자 발생 신고를 기초로 집계됨(의료기관 신고일 기준)  
 \* 지역별 통계는 환자주소지 기준으로 집계함(단, VRSA 감염증과 CRE 감염증은 신고한 의료기관 주소지 기준임)  
 \* 2020년, 2021년도 통계는 잠정통계로 추후 변동될 수 있음  
 \* 12주 (2021.3.14.~2021.3.20.) 감염병 신고현황은 2021.3.24.(수) 질병관리청 감염병포털에 보고된 자료를 기준으로 작성  
 \* 누계는 1주(2020.12.27.~2021.1.2.)부터 해당 주까지의 누적 수치임  
 \* 5년평균은 최근5년(2016-2020)의 1주부터 해당 주까지 누적수치들의 평균임  
 \* 일부 감염병은 법령개정으로 추가된 이후부터 합산된 평균 통계임(중증호흡기증후군 2015, 지카바이러스감염증 2016, CRE감염증, VRSA감염증, C형간염 2017)  
 \* 결핵은 11주(2021.3.7.~2021.3.13.) 신환자 신고현황을 수록한 질병관리청 「주간건강과질병 13권 12호」 및 「주간건강과질병 14권 12호」 참고  
 \* 최근 5년간(2016-2020) 국내에 발생하지 않은 감염병 및 별도의 감시체계로 운영되는 HIV/AIDS는 제외함  
 \* ( ) 괄호 안은 국외유입 사례

### ③ 주간 표본감시 현황

\*질병관리청 질병보건통합관리시스템 표본감시 웹보고 자료 및 감염병 표본감시 주간소식지 11주차 자료를 기준으로 작성

#### 인플루엔자 표본감시

□ 인플루엔자 표본감시사업 참여의료기관(의원) : 전국 200개(성인100, 소아100), 대구10개(성인5, 소아5)

□ 전국 기준 인플루엔자 **전주 대비 증가** / 대구 지역 인플루엔자 **전주 대비 동일**

\* 2020-2021절기 인플루엔자 유행기준 : 5.8명/(외래환자 1,000명당)

#### 주별 인플루엔자 의사환자(ILI) 분율 현황 (2020-2021절기)

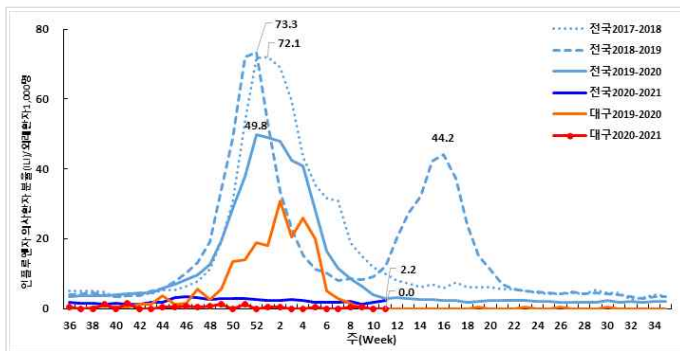
단위(인플루엔자 의사환자수/진료환자 1,000명)

지역	2주	3주	4주	5주	6주	7주	8주	9주	10주	11주
전국	2.4	2.6	2.3	1.9	1.9	1.9	2.0	1.2	1.9	<b>2.2</b>
대구	0.4	0.0	0.0	0.4	0.0	0.0	0.5	0.5	0.0	<b>0.0</b>

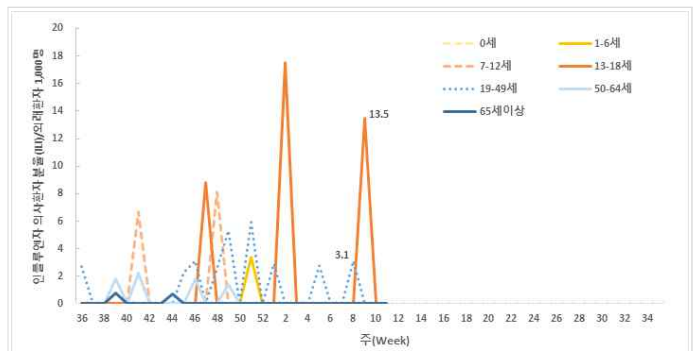
#### 연령별 인플루엔자 의사환자(ILI) 분율 현황 (2020-2021절기)

단위(인플루엔자 의사환자수/진료환자 1,000명)

지역	전체	0세	1-6세	7-12세	13-18세	19-49세	50-64세	65세 이상
전국	2.2	0.8	2.0	1.7	1.9	3.4	2.5	1.7
대구	0.0	0.0	0.0	0.0	0.0	0.0	0.0	0.0



주별 인플루엔자 의사환자 분율 (전국/대구)



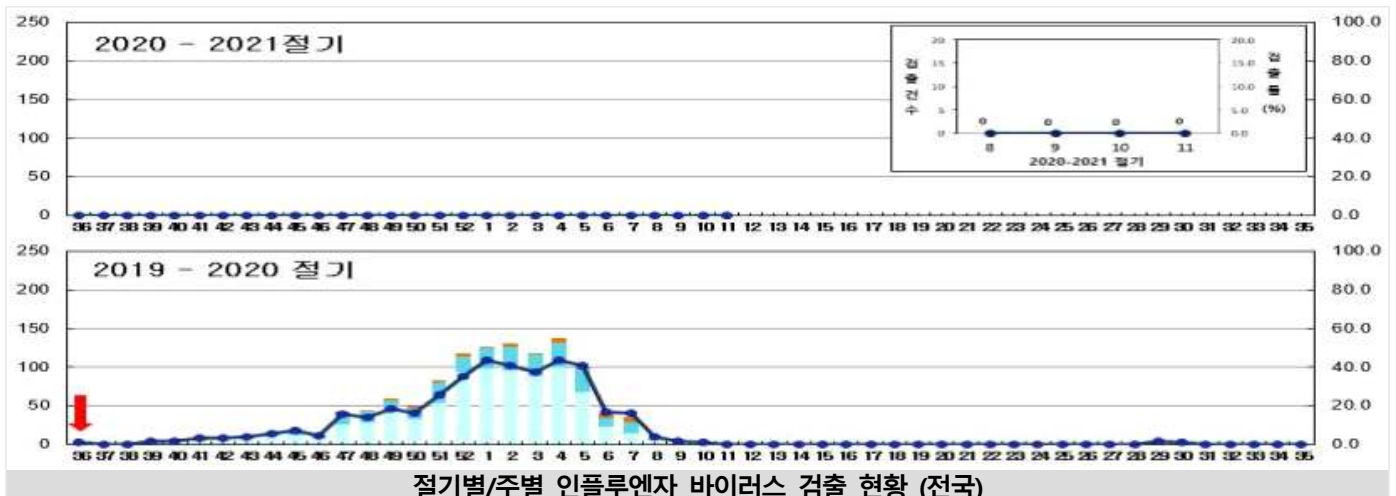
연령별 인플루엔자 의사환자 분율 (대구)

#### 2020-2021절기 주간 인플루엔자 바이러스 검출 현황 (전국)

단위(건, %)

기간	총계	A(H1N1)pdm09	A(H3N2)	A(Not subtyped)	B
11주	82(100.0)	0 ( 0.0)	0 ( 0.0)	0 ( 0.0)	0 ( 0.0)
절기누계*	2,306 (100.0)	0 ( 0.0)	0 ( 0.0)	0 ( 0.0)	0 ( 0.0)

\* 절기누계 : 2020년 36주~2021년 11주 (2020.8.30.~2021.3.13.)



절기별/주별 인플루엔자 바이러스 검출 현황 (전국)



## 급성호흡기감염증 표본감시

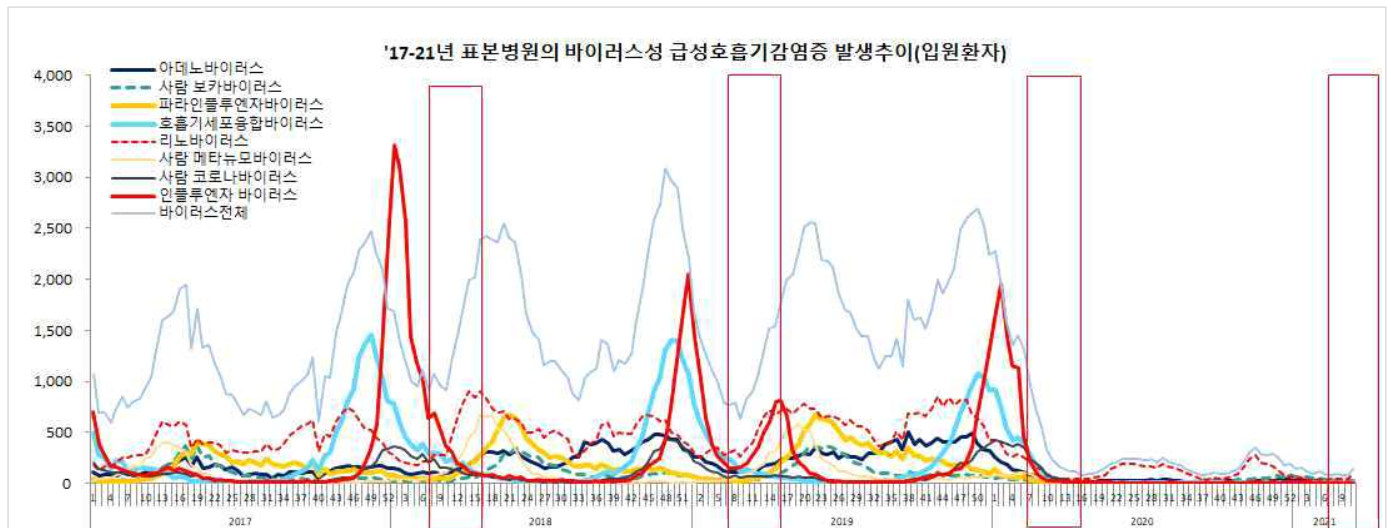
- 급성호흡기감염증 표본감시사업 참여의료기관(병원급 이상)
  - \* 2017년 31주차부터 표본기관을 전국 103개에서 196개로 확대 (대구 8개)
- 급성호흡기감염증 표본감시 참여기관에 입원한 환자 감시 자료를 보고 시점 기준으로 분석한 잠정통계

### 주별 급성호흡기감염증 입원환자 신고 현황

단위(명)

지역	구분	바이러스별 입원환자 신고 현황							세균별 환자 신고 현황	
		HAdV	HBoV	HPIV	HRSV	HRV	HMPV	HCoV	Mycoplasma	Chlamydia
전국	누계	201	450	21	9	496	3	15	202	30
	11주	17	28	0	0	89	0	2	16	4
대구	누계	10	2	2	0	31	1	0	12	0
	9주	0	0	0	0	3	1	0	0	0
	10주	0	0	0	0	3	0	0	0	0
	11주	1	0	1	0	6	0	0	1	0

※ HAdV: 아데노바이러스, HBoV: 보카바이러스, HPIV: 파라인플루엔자바이러스, HRSV: 호흡기세포융합바이러스, HRV: 리노(라이노)바이러스, HMPV: 메타뉴모바이러스, HCoV: 코로나바이러스



### 바이러스성 급성호흡기감염증 신고현황 (전국)



### 세균성 급성호흡기감염증 신고현황 (전국)

## 장관감염증 표본감시

### 장관감염증 표본감시사업 참여의료기관(병원급 이상)

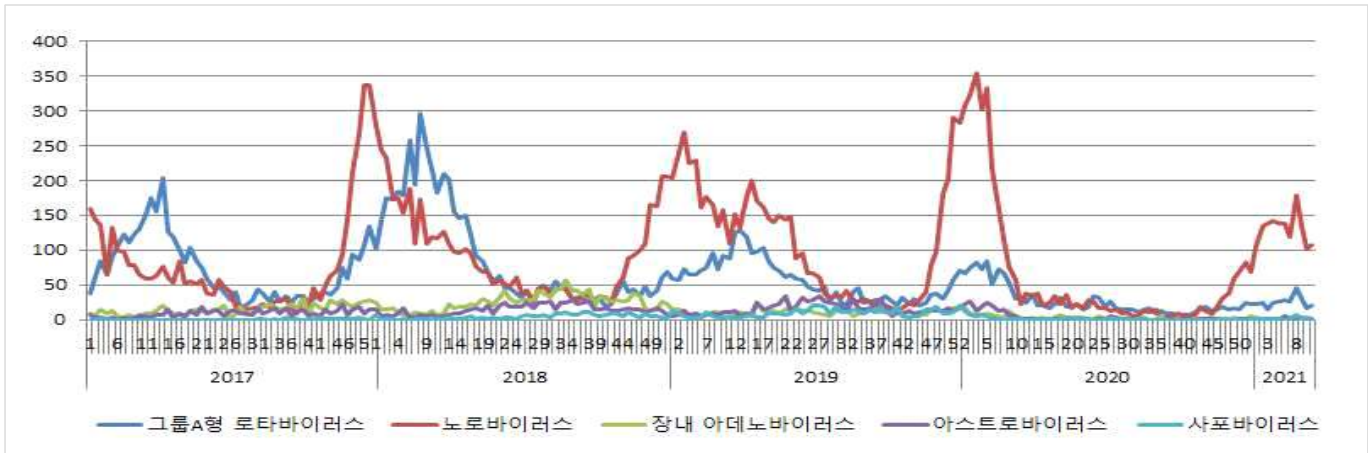
\* 2017년 31주차부터 표본기관을 103개에서 197개로 확대 (대구 8개)

### 장관감염증 표본감시 참여기관의 환자 감시 자료를 신고 시점 기준으로 분석한 잠정통계

#### 주별 바이러스성 장관감염증 환자 신고 현황

단위(명)

지역	구분	그룹A형 로타바이러스	노로바이러스	장내 아데노바이러스	아스트로바이러스	사포바이러스
전국	누계	282	1439	24	19	23
	11주	21	108	0	1	0
대구	누계	7	23	0	0	1
	9주	0	2	0	0	0
	10주	0	3	0	0	0
	11주	1	3	0	0	0

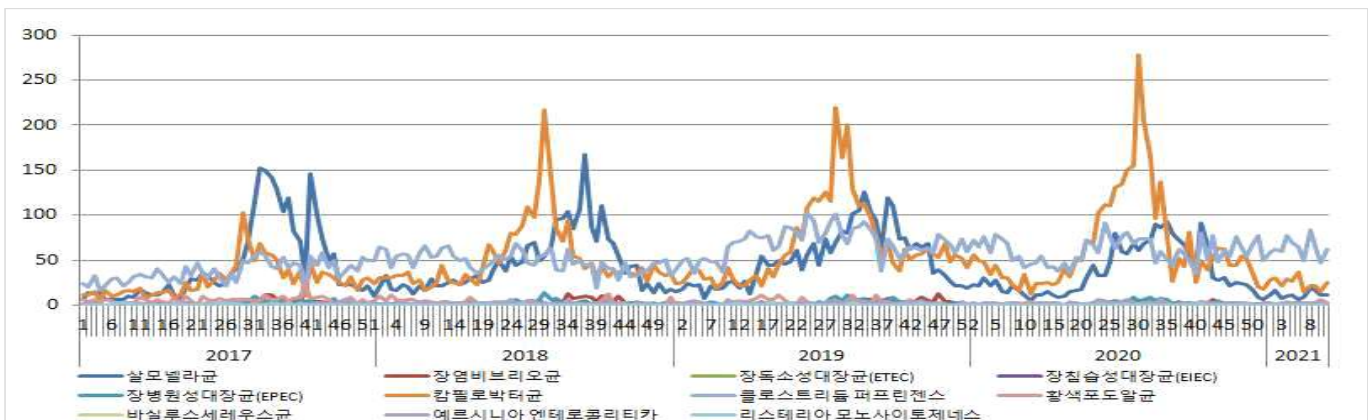


바이러스성 장관감염증 신고현황 (전국)

#### 주별 세균성 장관감염증 환자 신고 현황

단위(명)

지역	구분	살모넬라균	장염 비브리오균	대장균	캠필로박터	클로스트리듐 퍼프린젠스	황색포도알균	바실루스 세레우스균	에르시니아 엔테로콜리티카	리스테리아 모노사이토제네스
전국	누계	129	2	10	271	700	25	0	20	1
	11주	11	0	2	15	62	2	0	0	0
대구	누계	4	0	0	4	12	0	0	0	0
	9주	0	0	0	0	0	0	0	0	0
	10주	0	0	0	1	0	0	0	0	0
	11주	0	0	0	0	2	0	0	0	0



세균성 장관감염증 신고현황 (전국)

## 4 코로나19 예방접종 관련

(출처: 질병관리청 [코로나19 백신 및 예방접종 페이지](#), '21.3.23.)  
(출처: 코로나바이러스 감염증-19 예방접종 후 이상반응 관리지침, '21.2.26.)

### < 예방접종 후 이상반응 >

#### □ 이상반응

- (WHO) 예방접종 후 발생한 모든 의도하지 않은 증상을 말하며, 반드시 예방접종과의 인과성을 요구하지 않음
- (감염병예방법) 예방접종 후 그 접종으로 인하여 발생할 수 있는 모든 증상 또는 질병으로서 해당 예방접종과 시간적 관련성이 있는 것

※ 중증 이상반응\* : 예방접종 후 사망, 과민성 쇼크(아나필락시스) 또는 뇌염 등을 포함한 중추신경계 증상

\* 예방접종피해보상 전문위원회 및 예방접종피해조사반 운영규정 제2조

#### □ 발생부위 및 중증도에 따른 분류

구분		정의
발생부위	국소 이상반응 (Local reactions)	접종부위의 통증, 발적, 발진, 종창, 가려움증 등 예방접종 받은 부위와 그 주변에 국한된 이상반응
	전신 이상반응 (Systemic reactions)	발열, 권태감, 근육통, 메스꺼움 등 예방접종 받은 부위에 국한되지 않고 전신에 나타나는 이상반응
중증도	경증(Mild)	흔하고 경미한 이상반응
	중증(Severe)	드물고 중대한 이상반응

#### □ 백신별 주요 이상반응 차이

##### ○ 아스트라제네카

- 대부분의 이상반응은 경미하고 예방접종 후 수 일 이내 소실
- 이상반응자 중 7일까지 지속되는 경우, 국소 반응은 4%, 전신반응은 13%
- 자주 보고되는 이상반응은 접종부위 압통(60% 이상), 접종부위 통증, 두통, 피로감(50% 이상), 근육통, 권태감(40% 이상), 발열, 오한(30% 이상), 관절통, 메스꺼움(20% 이상)

##### ○ 화이자

- 자주 보고되는 이상반응은 접종부위 반응(84.1%), 피로(62.9%), 두통(55.1%), 근육통(38.3%), 오한(31.9%), 관절통(23.6%), 발열(14.2%), 접종부위 부기(10.5%), 접종부위 발적(9.5%), 메스꺼움 (1.1%), 권태감(0.5%), 림프선염(0.3%)

#### □ 국내 이상반응 신고현황 (3.23일 0시 기준, '21.2.26일 이후 누계, 단위: 건, (%))

구분		접종자수 (누계)	합계	신고율 (누계)	일반 <sup>1)</sup>	아나필락시스 의심사례 <sup>2)</sup>	중증 의심사례 <sup>3)</sup>	사망사례
전체	신규	681,443	101	1.44%	100	0	1	0
	누계		9,804		9,692	89	7	16
아스트라제네카	신규	622,437	90	1.54%	89	0	1	0
	누계		9,586		9,483	80	7	16
화이자	신규	59,006	11	0.37%	11	0	0	0
	누계		218		209	9	0	0

1) 근육통, 두통, 발열, 메스꺼움 등의 사례

2) 아나필락시스양 반응(84건)\* 및 아나필락시스 쇼크(5건) 의심사례로 의료기관에서 신고된 사례

\* 예방접종 후 2시간 이내 호흡곤란, 두드러기 등의 증상이 나타난 경우로 아나필락시스와는 다름

3) 경련 등 신경계 반응(5건), 중환자실 입원(2건) 포함

※ 예방접종 후 이상반응으로 의심되어 신고된 건으로 인과성이 확인되지 않은 사례이며, 사망이나 아나필락시스 등의 중증사례에 한해 역학조사를 실시하여 인과성을 평가하고 주간단위로 신고현황 검증을 통해 업데이트함

< 코로나19 예방접종 후 >

□ 예방접종 이후 행동요령

- 면역형성과정에서 발열, 근육통, 두통, 오한 등이 나타날 수 있으며 대부분은 자연적으로 증세가 없어지거나 해열진통제로 증상이 완화
  - 해열진통제 사용에도 발열·근육통 등이 2일 이상 지속되거나 악화 시 가까운 의료기관 방문
  - 경미한 증세인 경우 응급실 방문 자제
  - 호흡곤란, 의식소실, 안면부종 등을 동반한 심각한 이상반응 발생하는 경우 즉시 응급실 방문
- \* 의료진이 경미한 증세로 판단한 경우에는 간단한 진료 및 처방 후 귀가 조치

□ 경과관찰리스트 세부사항

구분	단계	정도	설명
발열	1단계	38.4°C 이하	접종 후 1일까지는 39°C 미만의 발열이 있을 수 있으며, 접종하고 생기는 정상적인 면역 반응의 가능성이 높음
	2단계	38.5°C ~ 38.9°C	
	3단계	39.0°C ~ 40°C	
	4단계	40.1°C 이상	
접종 부위 통증	1단계	통증은 있으나 약 먹을 정도는 아님	접종 후 당일과 다음날까지는 접종부위가 빠르고 움직일 때 약간 불편할 수 있음 예방접종 후 발생할 수 있는 자연스러운 염증 반응
	2단계	1~2일 약물 먹어야 팔을 움직이는데 지장이 없음	
	3단계	3일 이상 통증이 지속되거나 약을 먹어도 통증 조절이 안되어 팔을 움직이기 어려운 경우	
정종 부위 부기 발적	1단계	직경 5cm 이하	접종 부위에 피부색의 변화 없이 부은 느낌이 들거나 실제 부었다더라도 활동에 지장이 없다면 수일 내 자연 호전, 흔한 접종부위 반응 중 하나 (단, 부기 단계에 상관없이 3일 이상 증상이 지속된 경우 의사의 진료가 필요)
	2단계	직경 5.1~10cm이고 움직이기 불편	
	3단계	직경 10cm 이상으로 부었거나 활동이 어려운 경우	
	4단계	접종 부위 피부색이 검게 또는 보라색등 어둡게 변한 경우	
메스꺼움·구토	0단계	평소상태가 변화가 있는 정도	백신으로 인해 메스꺼움/구토 증상이 발생하는 경우는 매우 드물 일상생활에 지장이 없는 정도라면 시간이 지나면 점차 호전 하루 3회 이상으로 일상생활이 어려울 정도로 지속되거나 어지럼증, 입마름, 복통과 탈수 증상이 동반되면 수액 치료가 필요할 수 있으므로 의사의 진료가 필요
	1단계	하루(24시간)에 1~2회 발생	
	2단계	하루(24시간)에 3회 이상 발생	
	3단계	해당 증상으로 병원 진료 받음	
4단계	해당 증상으로 응급실 방문 또는 입원		
두통·근육통·관절통		유/무	
피로감		유/무	
예방접종 후 병원진료		응급실 방문, 입원/외래, 증상소실	

(출처: 질병관리청 [코로나19 백신 및 예방접종 페이지](#), '21.3.23.)  
(출처: 코로나바이러스 감염증-19 예방접종 후 이상반응 관리지침, '21.2.26.)



## (참고) 코로나19 예방접종 후 대처방안

질병관리청

2021.03.18.

# 코로나19로부터 나와 우리를 지키는 코로나19 예방접종

코로나19 예방접종은 우리 몸이 바이러스에 대항하는 면역력을 길러  
코로나바이러스감염증-19를 예방하는데 도움이 됩니다.

코로나19 예방접종 후 다음과 같은 이상반응이 나타날 수 있으며,  
이는 정상적인 면역반응으로 대부분 3일 이내에 증상이 사라집니다.



접종부위 통증, 발적



두통



피로감



발열



오한



근육통



접종부위 부기·통증이  
있는 경우 깨끗한 수건으로  
냉찜질을 해주세요.



미열이 있는 경우 수분을  
충분히 섭취하고 쉬세요.



전신 통증이나 발열로 불편함이  
있는 경우, 해열·진통제가  
도움이 될 수 있습니다.



접종 전 미리 해열·진통제를 준비하시고,  
증상이 나타나면 바로 복용하세요.  
해열·진통제 복용에 제한은 없으나, 긴급적  
염증 제거 효과가 없는 아세트아미노펜  
성분의 의약품은 복용 바랍니다.

대부분 해열·진통제 복용으로 증상이 호전되나,  
3일 이상 발열이나 근육통이 지속된다면 가까운 의료기관을 방문하세요

만일 호흡곤란, 의식소실, 안면부종 등을 동반한 심각한 알레르기 반응  
(아나필락시스 등)이 나타난 경우에는 즉시 119로 연락하거나  
가까운 응급실로 내원하시기 바랍니다



예방접종도우미 누리집에서 확인해보세요!



예방접종 후 건강상태 확인하기  
<https://nip.kdca.go.kr/healthchecker>



예방접종 후 이상반응 신고하기  
<https://nip.kdca.go.kr/KVAERS>