

# 가족과 함께하는 일상을 위해 안심하고 예방접종에 참여해주세요

## 코로나19 예방접종 후엔 이렇게 하기

- 접종 전 아세트아미노펜 성분 해열·진통제 준비
- 통증 발생 시 **깨끗한 마른수건으로 냉찜질**
- 미열 증상 시 **충분한 수분 섭취 및 휴식** 권장
- 발열근육통 증상 시 **해열·진통제 복용**하면 도움
- 몸살 증상 시 해열·진통제 복용 권장



## 이럴 땐 의사 진료 받기

- 접종부위 **부기·통증·발적** 등 24시간 이상 지속되는 경우
- 접종 후 **두통 2일 이상 지속, 진통제 효과없거나, 시야 흐려지는** 경우
- 접종 후 **급속한 기온 저하, 다른 이상증상** 발생하는 경우
- 접종부위 이외 **멍·출혈** 발생하는 경우
- 접종 후 몇 주 동안 **호흡곤란, 흉통, 팔·다리 부기** 등 증상 나타나는 경우

## 이럴 땐 119 신고나 응급실 방문하기

- 접종 후 **호흡곤란·심한 현기증** 발생하는 경우
- 접종 후 **입술얼굴이 붓거나 온몸 두드러기 증상** 발생하는 경우
- 접종 후 갑자기 **의식 없거나 쓰러진** 경우



# 대구광역시 감염병 소식지

제21-15호 15주

2021. 04. 04.~2021. 04. 10.

발행일 2021. 04. 14. (수) 발행처 대구광역시 감염병관리지원단  
전화 053-429-7990 주소 대구광역시 중구 동덕로 115

## CONTENTS

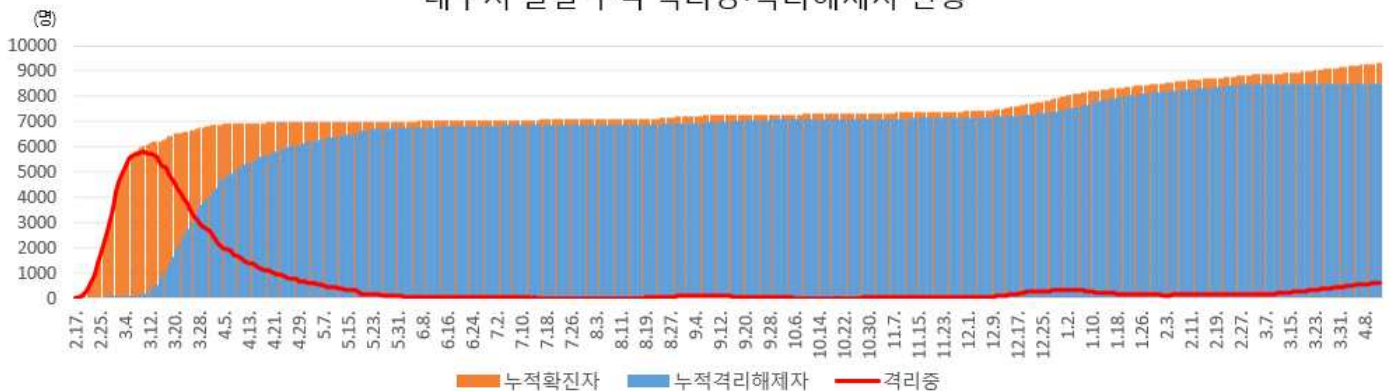
- ① 대구광역시 코로나19 발생 현황 및 심층 역학조사 분석 ..... p 1
- ② 대구광역시 전수감시 감염병 신고 현황 ..... p 6
- ③ 주간 표본감시 현황 ..... p 7
- ④ 코로나19 바이러스 1년 발생 보고 ..... p 10

## ① 대구광역시 코로나19 발생 현황 (4.14. 0시 기준)

### ▣ 대구시 확진자 누적 현황

#### 일별 누적 격리중 및 격리해제 현황

대구시 일별 누적 격리중·격리해제자 현황

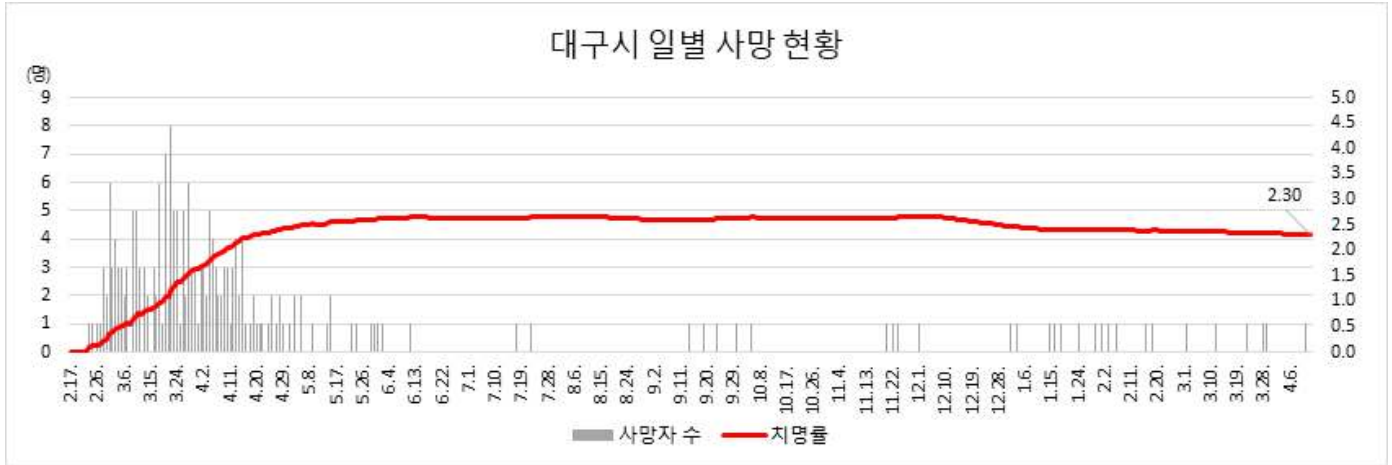


### 성별, 연령별 현황

구분		확진(명,%,10만 명당 발생률)		사망(명,%)		치명률(%)	
성별	계	9,286	100.0	408.0	214	100.0	2.3
	남	3,790	40.8	339.1	109	50.9	2.9
	여	5,496	59.2	474.5	105	49.1	1.9
연령	10세 미만	176	1.9	96.1	0	0.0	0.0
	10-19세	579	6.2	250.4	0	0.0	0.0
	20-29세	2,208	23.8	686.8	0	0.0	0.0
	30-39세	914	9.8	558.5	1	0.5	0.1
	40-49세	1,297	14.0	336.9	3	1.4	0.2
	50-59세	1,757	18.9	416.1	10	4.7	0.6
	60-69세	1,286	13.8	409.2	32	15.0	2.5
	70-79세	704	7.6	410.9	69	32.2	9.8
80세 이상	365	3.9	437.9	99	46.3	27.1	

※ 2020 주민등록연앙인구 사용

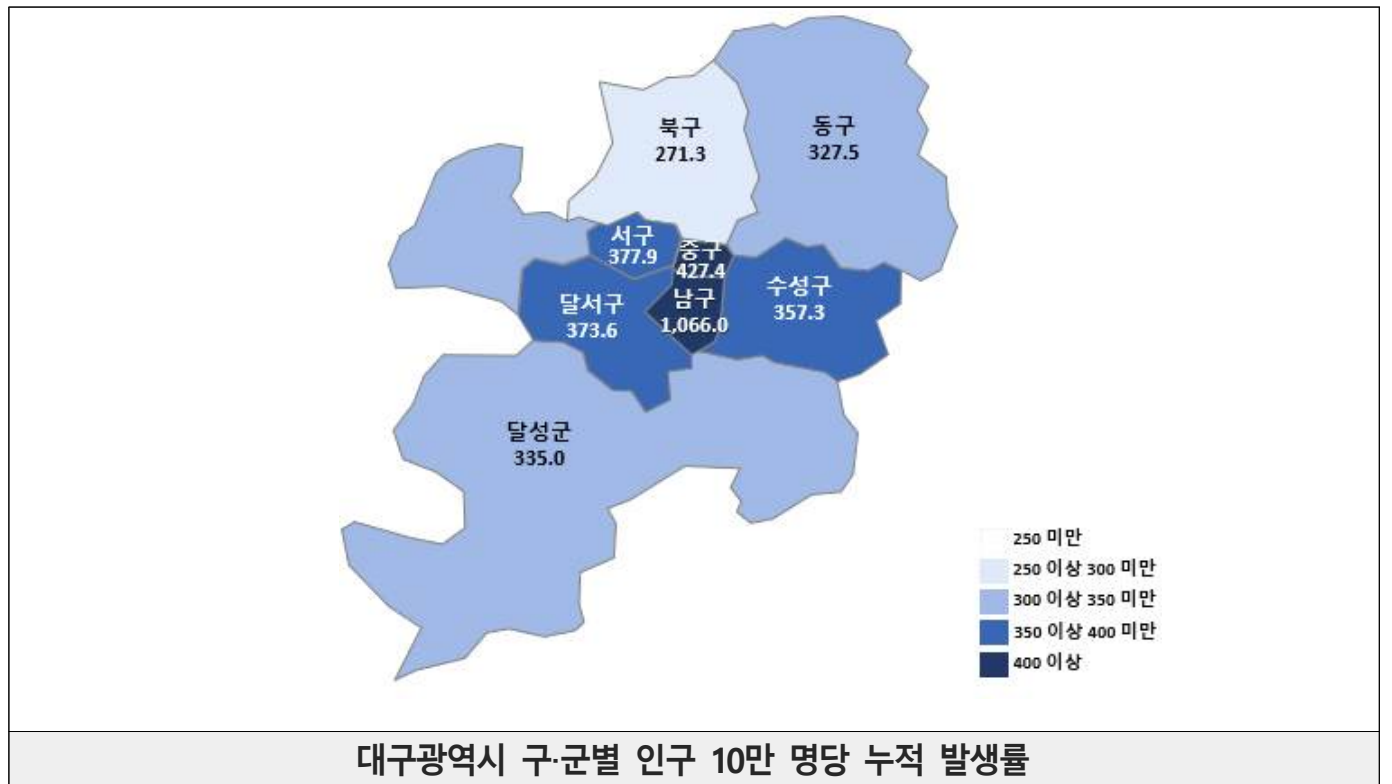
일별 사망 현황



구·군별 확진 및 격리해제 현황

구분	확진자수	인구 10만 명당 발생률	격리해제자수
계	9,286	385.3	8,921
남구	1,547	1,066.0	1,518
달서구	2,096	373.6	2,028
달성군	861	335.0	823
동구	1,116	327.5	1,045
북구	1,184	271.3	1,133
서구	646	377.9	599
수성구	1,513	357.3	1,463
중구	323	427.4	312

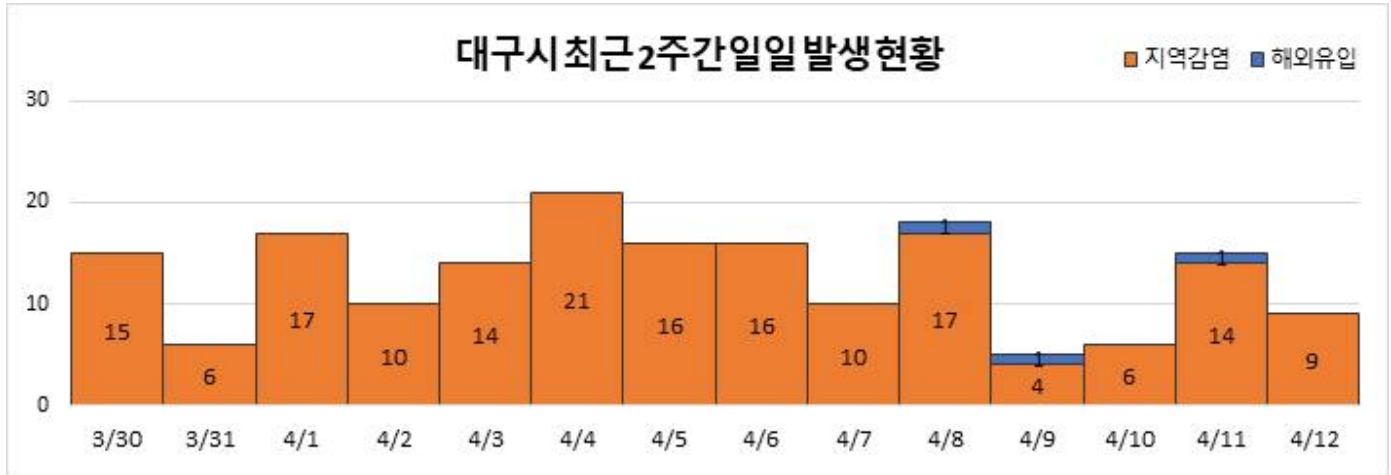
※ 2020 주민등록연앙인구 사용



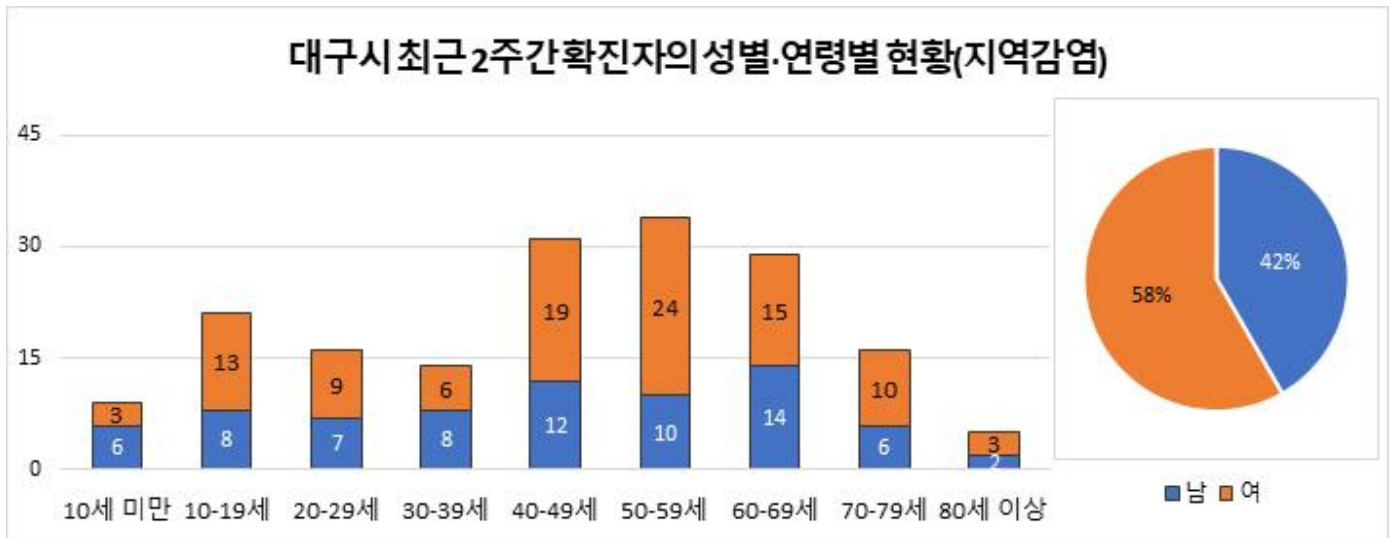
▣ 대구시 최근 2주간 확진자 발생 현황('21.3.30.~'21.4.12.)

\* 아래 통계는 잠정자료로 추후 수정·보완될 수 있음

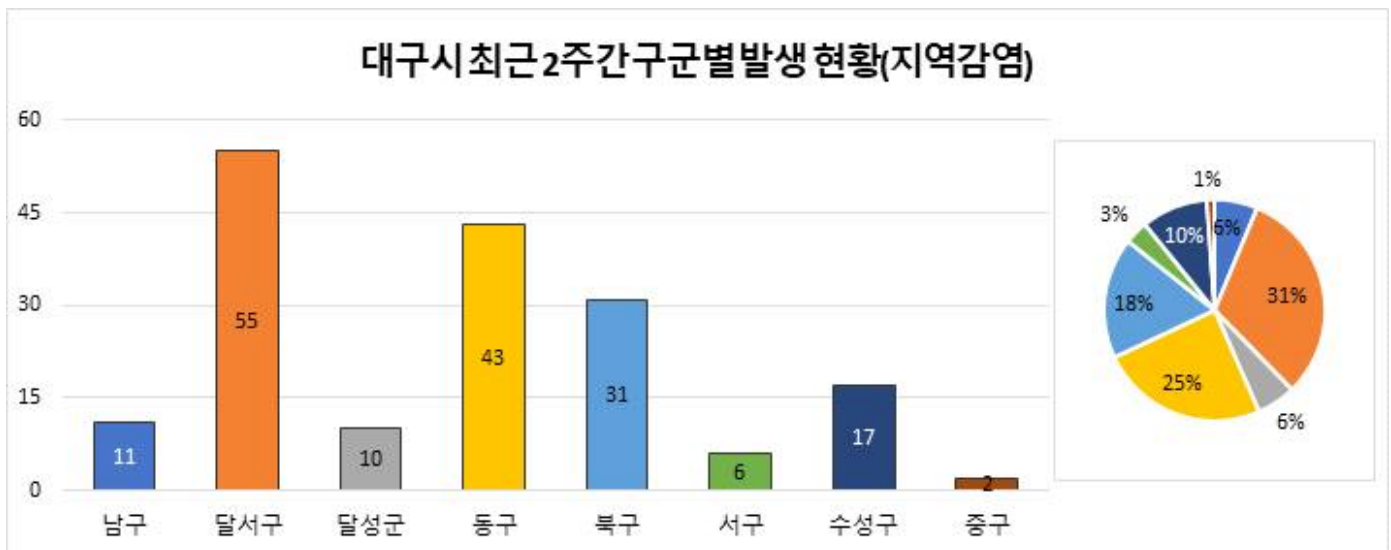
감염원별 일일 발생 현황



성별 연령별 현황(지역감염)



대구 구군별 현황(지역감염)



## □ 대구시 최근 2주간 심층역학조사 분석('21.3.30.~'21.4.12.)

\* 아래 통계는 잠정자료로 추후 역학조사 결과에 따라 수정·보완될 수 있음

### - 확진환자의 역학조사 시 주요 증상(지역감염)



증상	발열	기침	가래	인후통	호흡곤란	근육통	두통	오한	미각소실	후각소실	무증상	계	
최근 2주간	명	38	64	41	53	3	39	37	35	16	25	43	175
	%	21.7	36.6	23.4	30.3	1.7	22.3	21.1	20.0	9.1	14.3	24.6	100

\* 코로나19 확진자 심층역학조사 자료 기준 산출, 증상 복수 응답 가능

### - 증상 발생일로부터 확진일까지 소요일(지역감염)

증상-확진 소요일	0일	1일	2일	3일	4일	5일	6일	7일	8일	9일	10일	11일	12일	13일	14일 이상	기타*	전체	평균	4.6일	
최근 2주간	명	4	17	23	19	17	14	10	8	5	3	1	2	3	1	5	43	175	최대	23일
	%	2.3	9.7	13.1	10.9	9.7	8.0	5.7	4.6	2.9	1.7	0.6	1.1	1.7	0.6	2.9	24.6	-	최소	0일

\* 기타: 무증상 등

## 대구 신규환자 감염경로

기간	계	확진환자(단위: 명, %)							조사 중	
		해외유입	집단발생 관련	확진자 접촉						
				소계	가족	지인	직장	다중시설	기타	
최근 2주간 ('21.3.30~'21.4.12.)	178	3 (1.7%)	133 (74.7%)	24 (13.5%)					18 (10.1%)	
				24 (100%)	13 (54.2%)	5 (20.8%)	3 (12.5%)	1 (4.2%)	2 (8.3%)	

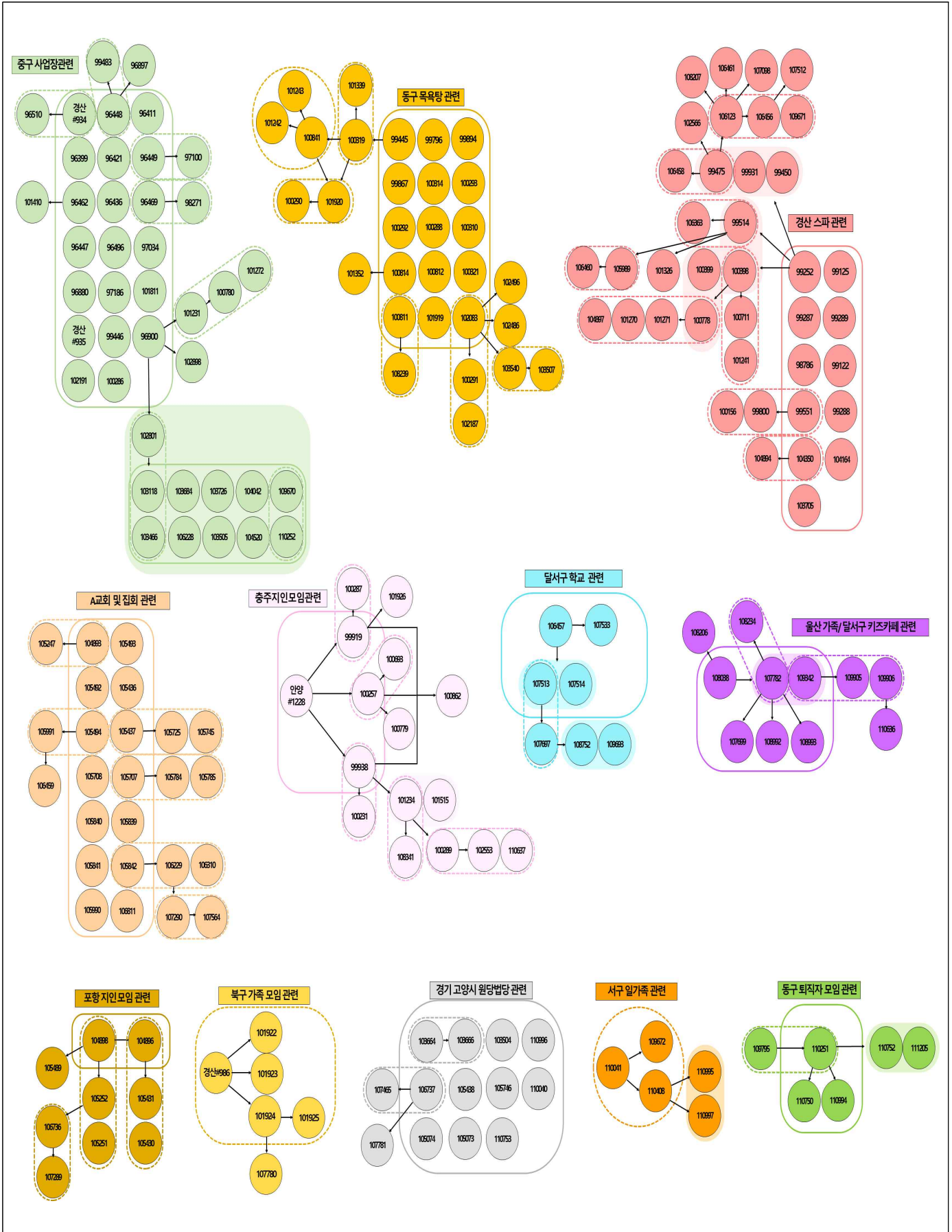
## 대구 최근 발생 주요 집단사례

지역	집단명	지표환자 확진일	마지막 확진자 발생일	총 확진자	관련 전파	
					집단 관련자	관련 전파
중구	중구 사업장 관련 <sup>1)</sup>	3/15	4/12	41	20	21
대구	경산 스파 관련 <sup>2)</sup>	3/21	4/11	39	11	28
동구	동구 목욕탕 관련	3/23	4/8	30	15	15
대구	충주 지인 모임 관련 <sup>3)</sup>	3/24	4/12	15	3	12
북구	북구 가족 모임 관련 <sup>4)</sup>	3/27	4/8	6	5	1
대구	경기 고양시 원당법당 관련 <sup>5)</sup>	3/31	4/13	13	11	2
대구	A교회 및 집회 관련	4/3	4/7	25	14	11
대구	포항 지인 모임 관련	4/3	4/7	9	2	7
달서구	달서구 학교 관련	4/6	4/11	7	4	3
대구	울산 가족/달서구 키즈카페 관련	4/8	4/12	11	6	5
동구	동구 퇴직자 모임 관련	4/11	4/13	6	3	3
서구	서구 일가족 관련 관련	4/11	4/13	5	3	2

- 1) 중구 사업장 관련, 타지역 사례 포함(경북 2건)
  - 2) 경산 스파 관련, 타지역 사례 포함(경북 8건)
  - 3) 충주 지인 모임 관련, 타지역 사례 관계도에만 포함(경기 1건)
  - 4) 북구 가족 모임 관련, 타지역 사례 포함(경북 1건)
  - 5) 경기 고양시 원당법당 관련, 타지역 사례 포함(경북 4건)
- ※ 역학조사 진행 중, 조사 결과에 따라 변동 가능



대구 주요 집단발생 관계도



대구시 최근 코로나19 집단사례 발생 관계도(마지막 확진자 발생일 기준 '21.3.15.-'21.4.13.일)\*

\* 역학조사 진행 중으로 역학조사 결과에 따라 변동 가능 \*4.13일 일부 조사 내용 반영

## ② 대구광역시 전수감시 감염병 신고 현황

구 분	대구광역시							전국		
	2021년 주별			누계(15주)			연간	누계(15주)	연간	
	15주	14주	13주	2021년	2020년	5년 평균	2020년	2021년	2020년	
1급	보툴리눔독소증	0	0	0	0	0	0	0	0	
	중증호흡기증후군(MERS)	0	0	0	0	0	-	0	0	
2급	결핵	-	20	18	256	271	327	975	5,188	20,061
	수두	16	24	22	226	811	907	1,508	5,064	31,229
	홍역	0	0	0	0	0	2	0	0	6
	콜레라	0	0	0	0	0	0	0	0	0
	장티푸스	0	0	0	0	1	1	3	42	76
	파라티푸스	0	0	0	2	2	1	7	12	97
	세균성이질	0	0	0	0	0	3	0	4	39
	장출혈성대장균감염증	0	1	0	1	1	1	9	20	320
	A형간염	0	2	1	13	20	27	72	1,338	3,560
	백일해	0	0	0	0	5	4	5	10	125
	유행성이하선염	12	15	7	92	111	129	424	2,404	10,174
	풍진(선천성)	0	0	0	0	0	0	0	0	0
	풍진(후천성)	0	0	0	0	0	0	0	0	2
	수막구균 감염증	0	0	0	0	0	0	0	0	5
	b형헤모필루스인플루엔자	0	0	0	0	0	0	0	0	1
	폐렴구균 감염증	0	1	2	3	6	4	12	64	341
	한센병	0	0	0	0	0	0	0	1	3
성홍열	1	0	1	2	37	113	41	229	2,345	
반코마이신내성황색포도알균(VRSA) 감염증	0	0	0	0	0	-	0	0	9	
카바페뎀내성장내세균속군중(CRE) 감염증	22	23	22	398	309	-	1,226	4,819	16,333	
3급	파상풍	0	1	0	1	0	0	1	8	30
	B형간염	0	0	0	2	2	3	13	116	350
	일본뇌염	0	0	0	0	0	0	0	0	6
	C형간염	6	5	9	106	128	-	409	2,959(4)	11,374
	말라리아	0	0	0	0	1	0	3	15(2)	379
	레지오넬라증	0	1	1	3	2	3	5	78	288
	비브리오패혈증	0	0	0	0	0	0	0	0	71
	발진열	0	0	0	0	0	0	1	3	25
	쯔쯔가무시증	0	0	2	8	0	1	104	183	4,277
	렙토스피라증	0	0	0	0	0	0	1	24	167
	브루셀라증	0	0	0	0	0	0	0	2	8
	신증후군출혈열	0	0	0	2	0	0	5	47	268
	CJD/vCJD	0	0	0	3	2	1	6	40	74
	뎅기열	0	0	0	0	2	3	2	0	42
	큐열	0	0	0	0	0	1	0	9	72
	라임병	0	0	0	0	0	0	0	0	7
	유버저	0	0	0	0	0	0	0	0	1
	치쿤구니야열	0	0	0	0	0	0	0	0	1
	중증열성혈소판감소증후군(SFTS)	0	0	0	0	0	0	25	0	243
	지카바이러스감염증	0	0	0	0	0	-	0	0	0

\* 감염병의 예방 및 관리에 관한 법률에 근거하여 국가감염병감시체계를 통하여 보고된 감염병 환자 발생 신고를 기초로 집계됨(의료기관 신고일 기준)  
 \* 지역별 통계는 환자주소지 기준으로 집계함(단, VRSA 감염증과 CRE 감염증은 신고한 의료기관 주소지 기준임)  
 \* 2020년, 2021년도 통계는 잠정통계로 추후 변동될 수 있음  
 \* 15주 (2021.4.4.~2021.4.10.) 감염병 신고현황은 2021.4.14.(수) 질병관리청 감염병포털에 보고된 자료를 기준으로 작성  
 \* 누계는 1주(2020.12.27.~2021.1.2.)부터 해당 주까지의 누적 수치임  
 \* 5년평균은 최근5년(2016-2020)의 1주부터 해당 주까지 누적수치들의 평균임  
 \* 일부 감염병은 법령개정으로 추가된 이후부터 합산된 평균 통계임(중증호흡기증후군 2015, 지카바이러스감염증 2016, CRE감염증, VRSA감염증, C형간염 2017)  
 \* 결핵은 14주(2021.3.28.~2021.4.3.) 신환자 신고현황을 수록한 질병관리청 「주간건강과질병 13권 15호」 및 「주간건강과질병 14권 15호」 참고  
 \* 최근 5년간(2016-2020) 국내에 발생하지 않은 감염병 및 별도의 감시체계로 운영되는 HIV/AIDS는 제외함  
 \* ( ) 괄호 안은 국외유입 사례

### ③ 주간 표본감시 현황

\*질병관리청 질병보건통합관리시스템 표본감시 웹보고 자료 및 감염병 표본감시 주간소식지 14주차 자료를 기준으로 작성

#### 인플루엔자 표본감시

□ 인플루엔자 표본감시사업 참여의료기관(의원) : 전국 200개(성인100, 소아100), 대구10개(성인5, 소아5)

□ 전국 기준 인플루엔자 **전주 대비 증가** / 대구 지역 인플루엔자 **전주 대비 동일**

\* 2020-2021절기 인플루엔자 유행기준 : 5.8명/(외래환자 1,000명당)

#### 주별 인플루엔자 의사환자(ILI) 분율 현황 (2020-2021절기)

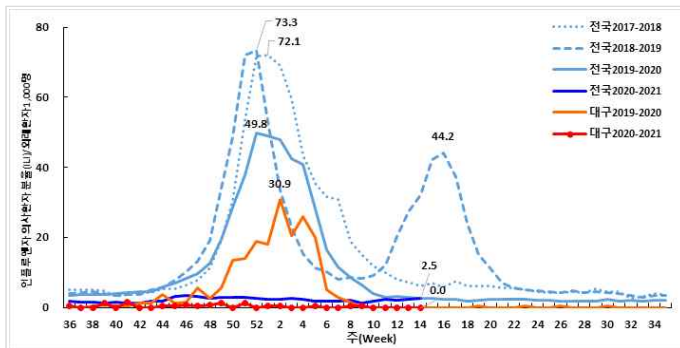
단위(인플루엔자 의사환자수/진료환자 1,000명)

지역	5주	6주	7주	8주	9주	10주	11주	12주	13주	14주
전국	1.9	1.9	1.9	2.0	1.2	1.9	2.2	2.0	2.2	<b>2.5</b>
대구	0.4	0.0	0.0	0.5	0.5	0.0	0.0	0.0	0.0	<b>0.0</b>

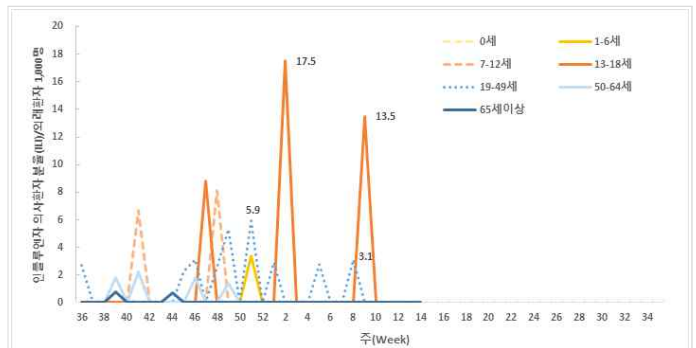
#### 연령별 인플루엔자 의사환자(ILI) 분율 현황 (2020-2021절기)

단위(인플루엔자 의사환자수/진료환자 1,000명)

지역	전체	0세	1-6세	7-12세	13-18세	19-49세	50-64세	65세 이상
전국	2.5	1.2	3.4	1.6	0.4	3.0	2.6	1.7
대구	0.0	0.0	0.0	0.0	0.0	0.0	0.0	0.0



주별 인플루엔자 의사환자 분율 (전국/대구)



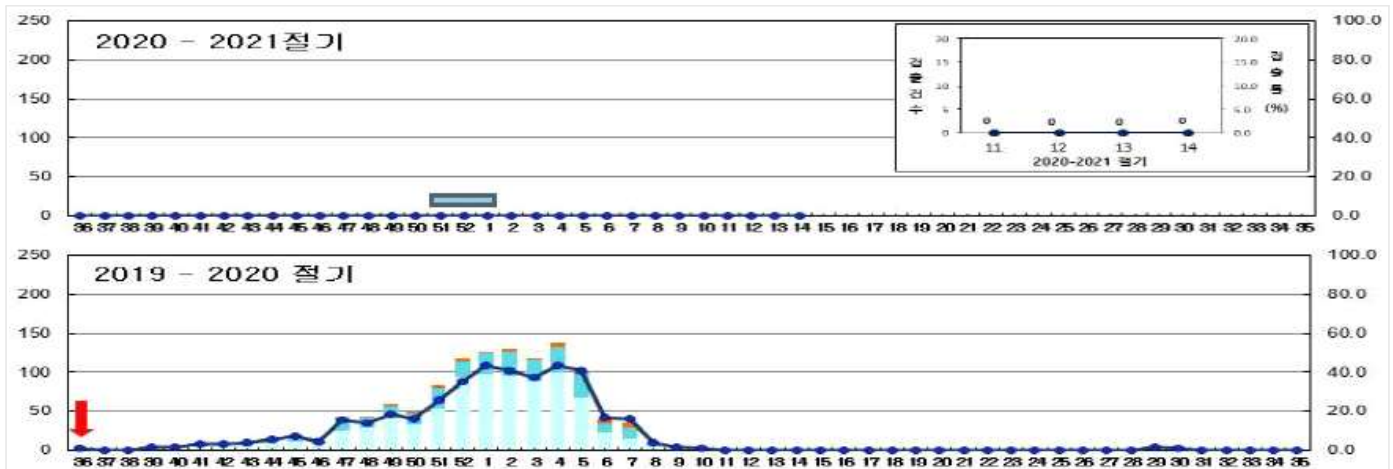
연령별 인플루엔자 의사환자 분율 (대구)

#### 2020-2021절기 주간 인플루엔자 바이러스 검출 현황 (전국)

단위(건, %)

기간	총계	A(H1N1)pdm09	A(H3N2)	A(Not subtyped)	B
14주	109 (100.0)	0 ( 0.0)	0 ( 0.0)	0 ( 0.0)	0 ( 0.0)
절기누계*	2,636 (100.0)	0 ( 0.0)	0 ( 0.0)	0 ( 0.0)	0 ( 0.0)

\* 절기누계: 2020년 36주~2021년 14주 (2020.8.30~2021.4.3.)



절기별/주별 인플루엔자 바이러스 검출 현황 (전국)



## 급성호흡기감염증 표본감시

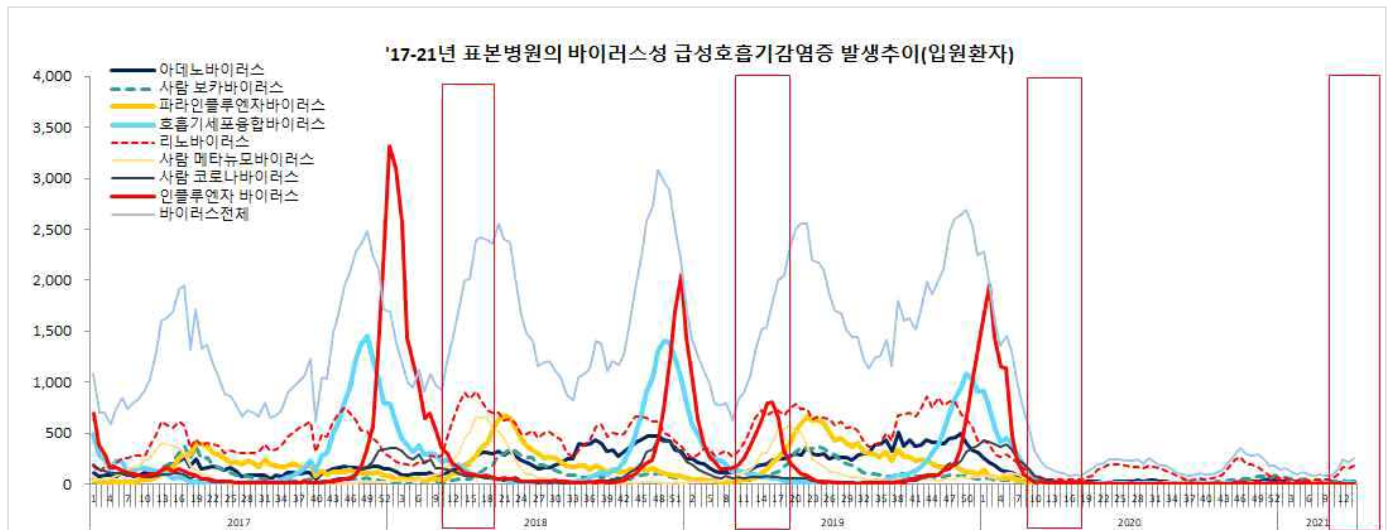
- 급성호흡기감염증 표본감시사업 참여의료기관(병원급 이상)
  - \* 2017년 31주차부터 표본기관을 전국 103개에서 196개로 확대 (대구 8개)
- 급성호흡기감염증 표본감시 참여기관에 입원한 환자 감시 자료를 보고 시점 기준으로 분석한 잠정통계

### 주별 급성호흡기감염증 입원환자 신고 현황

단위(명)

지역	구분	바이러스별 입원환자 신고 현황							세균별 환자 신고 현황	
		HAdV	HBoV	HPIV	HRSV	HRV	HMPV	HCoV	Mycoplasma	Chlamydia
전국	누계	256	559	24	34	998	7	32	257	37
	14주	27	37	3	3	177	0	4	23	0
대구	누계	14	4	2	3	56	5	0	28	0
	12주	0	0	0	0	9	0	0	4	0
	13주	2	0	0	0	11	4	0	4	0
	14주	2	2	0	3	5	0	0	8	0

※ HAdV: 아데노바이러스, HBoV: 보카바이러스, HPIV: 파라인플루엔자바이러스, HRSV: 호흡기세포융합바이러스, HRV: 리노(라이노)바이러스, HMPV: 메타뉴모바이러스, HCoV: 코로나바이러스



### 바이러스성 급성호흡기감염증 신고현황 (전국)



### 세균성 급성호흡기감염증 신고현황 (전국)

## 장관감염증 표본감시

### 장관감염증 표본감시사업 참여의료기관(병원급 이상)

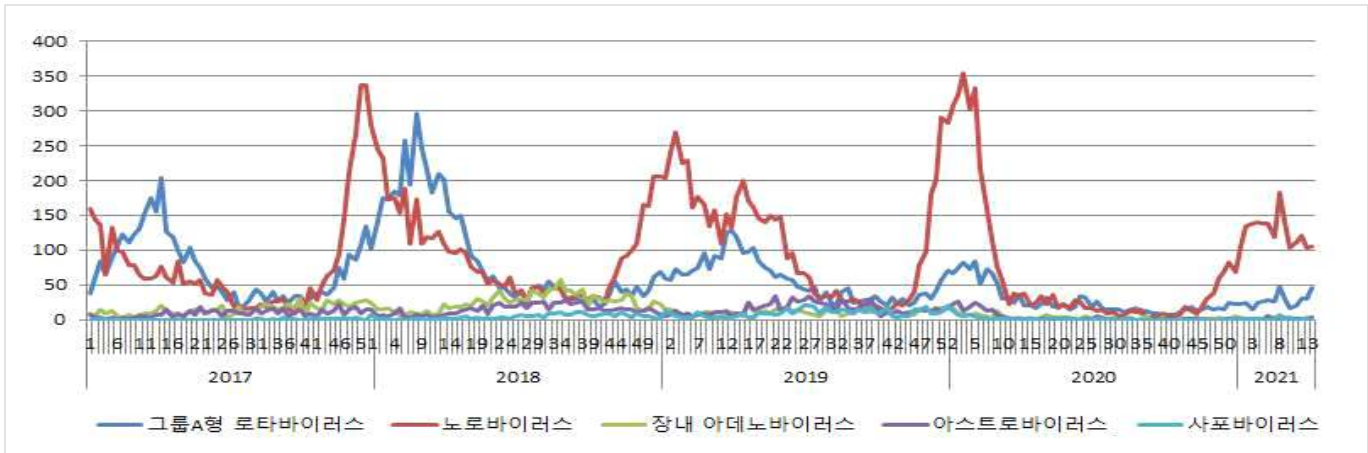
\* 2017년 31주차부터 표본기관을 103개에서 197개로 확대 (대구 8개)

### 장관감염증 표본감시 참여기관의 환자 감시 자료를 신고 시점 기준으로 분석한 잠정통계

#### 주별 바이러스성 장관감염증 환자 신고 현황

단위(명)

지역	구분	그룹A형 로타바이러스	노로바이러스	장내 아데노바이러스	아스트로바이러스	사포바이러스
전국	누계	388	1783	31	25	26
	14주	45	105	4	4	0
대구	누계	9	30	0	0	1
	12주	0	2	0	0	0
	13주	1	3	0	0	0
	14주	1	2	0	0	0

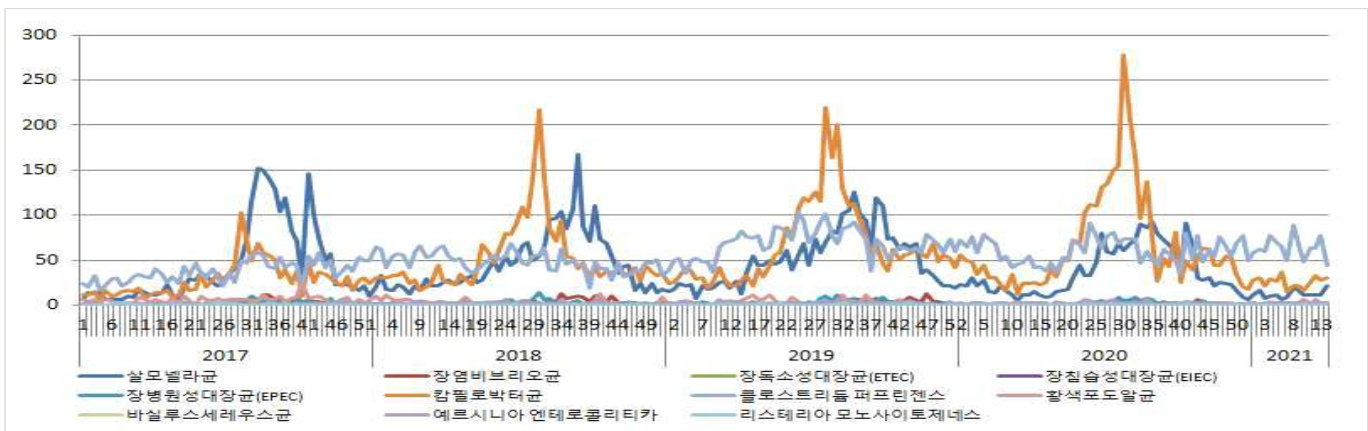


바이러스성 장관감염증 신고현황 (전국)

#### 주별 세균성 장관감염증 환자 신고 현황

단위(명)

지역	구분	살모넬라균	장염 비브리오균	대장균	캠필로박터	클로스트리듬 퍼프린젠스	항색포도알균	바실러스 세레우스균	에르시니아 엔테로콜리티카	리스테리아 모노사이토제네스
전국	누계	175	2	13	364	895	30	2	30	1
	14주	22	0	2	30	45	0	2	2	0
대구	누계	5	0	0	7	14	0	0	1	0
	12주	0	0	0	2	1	0	0	1	0
	13주	1	0	0	0	1	0	0	0	0
	14주	0	0	0	1	0	0	0	0	0



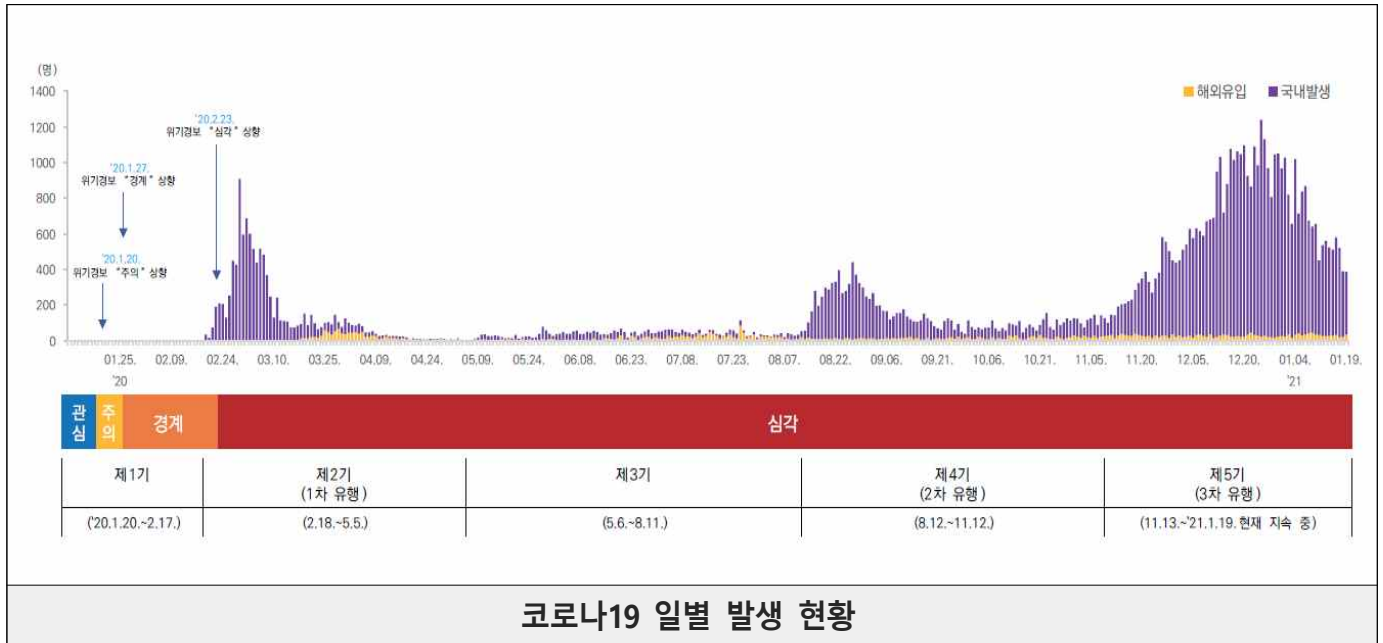
세균성 장관감염증 신고현황 (전국)

## 4 코로나19 바이러스 1년 발생 보고

(출처: 질병관리청 주간 건강과 질병, 212.25.)

### ■ 코로나19 발생 양상 (2021.1.19. 기준)

#### 코로나19 일별 발생 현황



(출처: 질병관리청 주간 건강과 질병 [코로나19 1년 발생보고서], 212.25.)

#### 유행시기별 주요 특성

- 제1기 (2020년 1월 20일~2020년 2월 17일)
  - 중국 등 해외유입 위주의 개별적 산발 사례 발생
  - 감염병 위기단계 「주의」에서 「경계」로 상향 조정
- 제2기 (2020년 2월 18일~2020년 5월 5일)
  - 대구경북을 중심으로 한 신천지 관련 대규모 유행사례를 시작으로 의료기관, 종교시설, 다중이용시설 등의 집단발생이 전국적으로 발생
  - 감염병 위기단계 「경계」에서 「심각」으로 격상, 사회적 거리두기 실시
- 제3기 (2020년 5월 6일~2020년 8월 11일)
  - 생활 속 거리두기로 전환된 시점, 수도권 유흥시설에서 시작된 집단감염 사례가 인근 지역으로 확산
  - 이후 클럽, 대형 물류센터, 종교모임 등 수도권 및 충청·호남권 일부 지역 중심으로 소규모 집단 산발적 발생
  - 해외유입 비율 가장 높은 시기
- 제4기 (2020년 8월 12일~2020년 11월 12일)
  - 수도권 일부 교회 등 종교시설부터 대규모 도심 집회, 다중이용시설 등으로 소규모부터 중간규모까지의 집단이 다수 발생
  - 2차 유행 시기
- 제5기 (2020년 11월 13일~2021년 1월 19일 현재)
  - 종교시설, 병원 및 요양시설, 교정시설 등에서 대규모 유행 발생
  - 수도권 중심에서 전국적으로 확산되는 3차 유행 발생 시기

구분	제1기	제2기 <1차 유행>	제3기	제4기 <2차 유행>	제5기 <3차 유행>
	(20.1.20.~2.17.)	(2.18~5.5.)	(5.6.~8.11.)	(8.12.~11.12.)	(11.13.~'21.1.19.)
	해외유입	대규모 집단 발생	소규모 집단 산발적 발생	소규모-중간규모 집단 다수 발생	전국적 대규모 유행
확진자 수	30명	10,774명	3,856명	13,282명	45,173명
일평균 확진자 수	1명 (최소 0명 ~최대 5명)	138.1명 (최소 2명 ~최대 909명)	39.3명 (최소 2명 ~최대 113명)	142.8명 (최소 38명 ~최대 441명)	664.3명 (최소 191명 ~최대 1,240명)
해외유입 비율	56.7% (17명/30명)	10.1% (1,084명/10,774명)	38.2% (1,473명/3,856명)	11.0% (1,462명/13,282명)	4.3% (1,944명/45,173명)
주요 유행특성	- 중국 등 해외입국자 중심의 개별적 산발 사례	- 신천지 대구교회 관련 대규모 발생	- 클럽, 물류센터 등에서 종교시설, 소모임 등으로 집단 규모 소형화	- 교회 등 종교시설에서 대규모 도심 집회, 다중이용시설 등으로 발생 급증 - 위중증 환자 증가	- 종교시설, 병원 및 요양시설, 교정시설 등 수도권 중심에서 전국적으로 확산 및 가족 간 감염 증가 - 사망자, 위중증 환자 지속 증가

(출처: 질병관리청 주간 건강과 질병 [코로나19 1년 발생보고서], 212.25.)

## □ 인구학적 특성 및 감염경로별 발생 현황

### 성, 연령, 지역별 발생 현황

- 전체 인구 10만명 당 발생률은 141.0명, 여자가 51.0%로 남자보다 많이 발생
- 50~59세가 18.8%로 가장 많았으며 10세 미만이 3.7%로 가장 적었음
- 지역별 발생은 서울 31.1% 경기 25.1% 대구 11.2%, 인천 4.9%, 경북 3.5% 순으로 대구·경북권을 중심으로 많이 발생하였음 (인구 10만 명당 발생률은 대구>서울>경기>인천>경북 순)
- 연령 높을수록 치명률 증가, 80세 이상에서 치명률 가장 높았음

### 감염경로별 발생 현황

- 주요 감염경로는 지역집단발생 45.4%, 확진자접촉 27.6%, 조사 중 18.4% 순
- 제1기
  - 해외유입, 해외유입 관련이 대부분이었으며 지역집단발생은 없었음
- 제2기
  - 지역집단발생 67.8%, 확진자접촉 11.5%
  - 지역집단발생 중 신천지 관련이 가장 많았으며 대구·경북권을 시작으로 대부분의 지역에서 신천지 교인 또는 신천지 교인과의 접촉 등으로 확진된 사례가 많았음
- 제3기
  - 지역집단발생 49.5%, 해외유입 38.2%
  - 지역집단발생 중 다단계 및 방문판매 관련이 가장 많았으며 직장 관련, 종교 관련, 유흥시설 관련 순으로 많이 발생하였음
  - 해외유입 확진자의 비율이 높았으며, 제2기와 비교하였을 때 유행 집단의 규모가 소형화되었음

○ 제4기

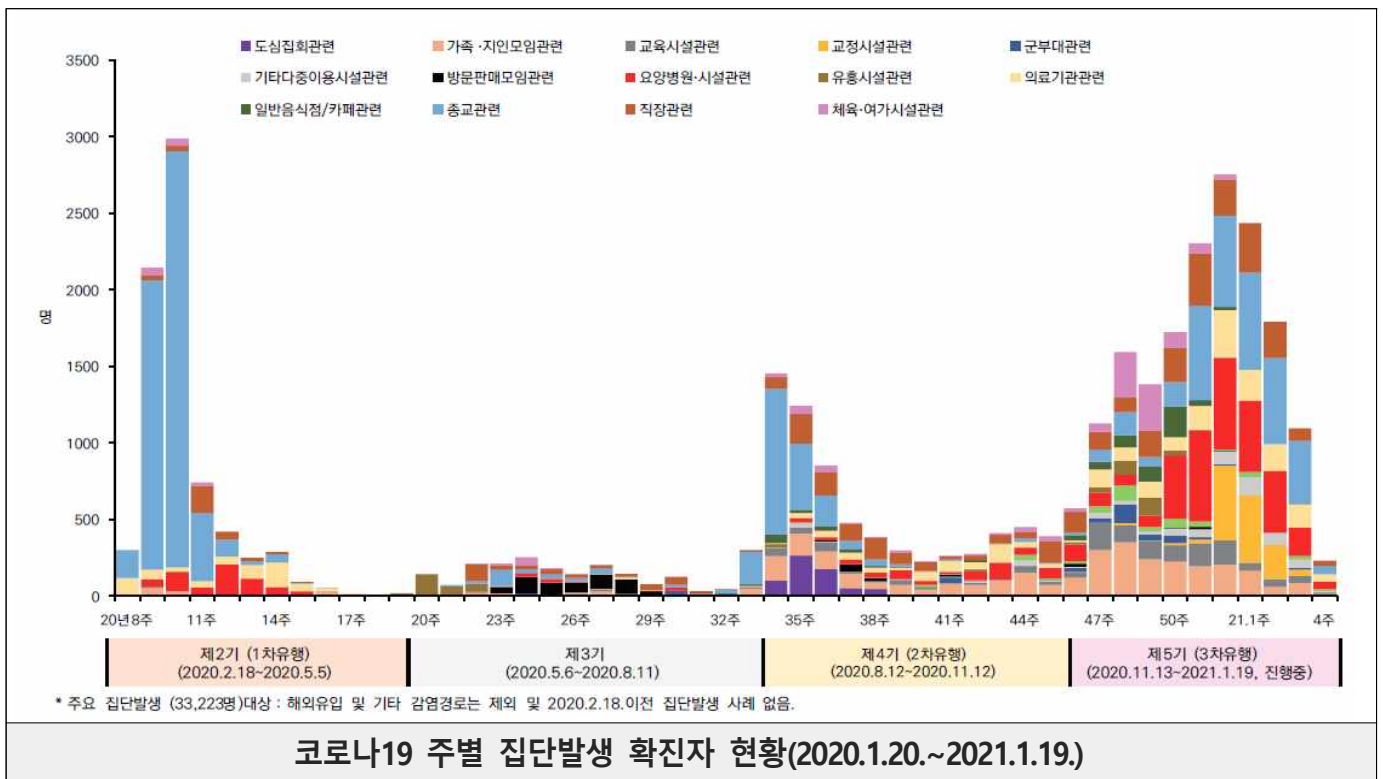
- 지역집단 발생 55.2%, 확진자접촉 18.6%
- 지역집단발생 중 종교관련 가족 및 지인모임 도심 집회 등이 많이 발생하였으며 수도권 일부 교회 등 종교시설에서 대규모 도심 집회, 다중이용시설 등으로 소규모에서 중간규모까지의 집단발생이 다시 늘었음

○ 제5기

- 지역집단 발생 36.9%, 확진자접촉 36.1%
- 지역집단발생 중 종교관련, 요양병원 및 시설 관련, 가족 및 지인 모임 관련 순으로 많이 발생하였음
- 종교시설, 병원 및 요양시설, 교정시설 등 수도권 중심 유행이 전국적으로 확산
- 제4기에 이어 여전히 가족 및 지인모임을 통한 감염사례 발생하고 있음

□ 주요 집단별 발생 특징

- 해외유입 및 기타 감염경로 제외한 지역집단발생은 33,223명(전체 확진자 중 45.4%)
- 주요 집단발생은 종교 관련 및 요양병원·요양시설 관련, 직장 관련, 가족지인모임 관련, 의료기관 관련 등 순으로 나타남
- 종교 관련, 요양병원·요양시설 관련 방문판매 모임 관련에서 여성 비율이 모두 60% 이상이었으며, 유흥시설의 경우 남성 비율이 60% 이상으로 더 많은 환자가 발생하였음
- 19세 이하의 경우 가족지인모임과 직장을 통한 가정내 추가 전파 및 교육시설내에서 발생률 높았음
- 20~30대의 경우 종교 관련 모임, 유흥시설, 기타 다중이용시설에서 많이 발생하였음
- 40~50대의 경우 직장 및 가족지인모임, 60대 이상의 경우 일반음식점 및 목욕탕, 사우나 방문을 통한 발생 높았음



(출처: 질병관리청 주간 건강과 질병 [코로나19 1년 발생보고서] 국내 주요집단발생 1년간 특징, 212.25.)