

대구광역시 감염병 소식지



홈페이지 바로가기

제 21-22호 24주 발행일 2021. 6. 16.(수) 발행처 대구광역시 감염병관리지원단(www.daegucidcp.kr) 전화 053-429-7990

비브리오패혈증

치사율
50% 내외

비브리오패혈증균 감염에 의한 급성 패혈증

전파경로

- 균에 오염된 해산물을 날로 먹거나 덜 익혀서 먹을 경우 감염
- 상처 난 피부가 오염된 바닷물에 접촉할 때 감염
- *사람 간 직접 전파는 없음

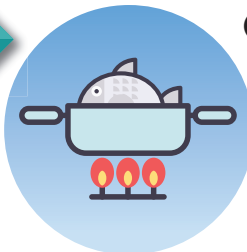
증상

- 발열, 오한, 혈압 저하, 복통, 구토, 설사 등의 증상이 발생하고, 1/3은 저혈압이 동반
- 대부분 증상 발생 24시간 내 피부 병변*이 생기고, 주로 다리에 발생 (피부병변은 발진, 부종으로 시작하여 수포 또는 출혈성 수포를 형성한 후 점차 범위가 확대되고 괴사성 병변으로 진행)
- *피부 병변 : 병적 작용에 의하여 조직 등에 변화가 일어나 피부 세포나 조직에 일어나는 변화

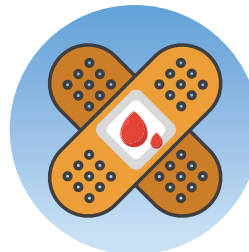
치료

- 적극적인 상처 치료(병변 제거 등)
- 항생제 치료

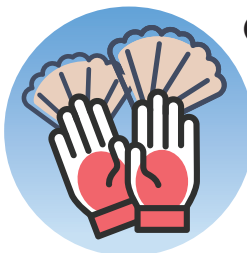
예방법



- 1 어패류 완전히 익혀 먹기
* 특히 고위험군 (간질환자), 면역저하 환자 등은 어패류 생식을 피하기



- 2 피부에 상처가 있는 경우에는 바닷물과 접촉 피하고, 바닷물에 접촉 시 깨끗한 물과 비누로 노출 부위 씻기



- 3 생굴이나 어패류를 취급할 경우 장갑 착용하기



- 4 어패류는 5°C 이하로 저온 저장하고, 흐르는 수돗물에 씻은 후 조리하고, 어패류를 요리한 도마, 칼 등은 소독하기



대구광역시 감염병 소식지

제21-22호 24주

2021. 6. 6.~2021. 6. 12.

발행일 2021. 6. 16.(수)
전화 053-429-7990

발행처 대구광역시 감염병관리지원단
주소 대구광역시 중구 동덕로 115

CONTENTS

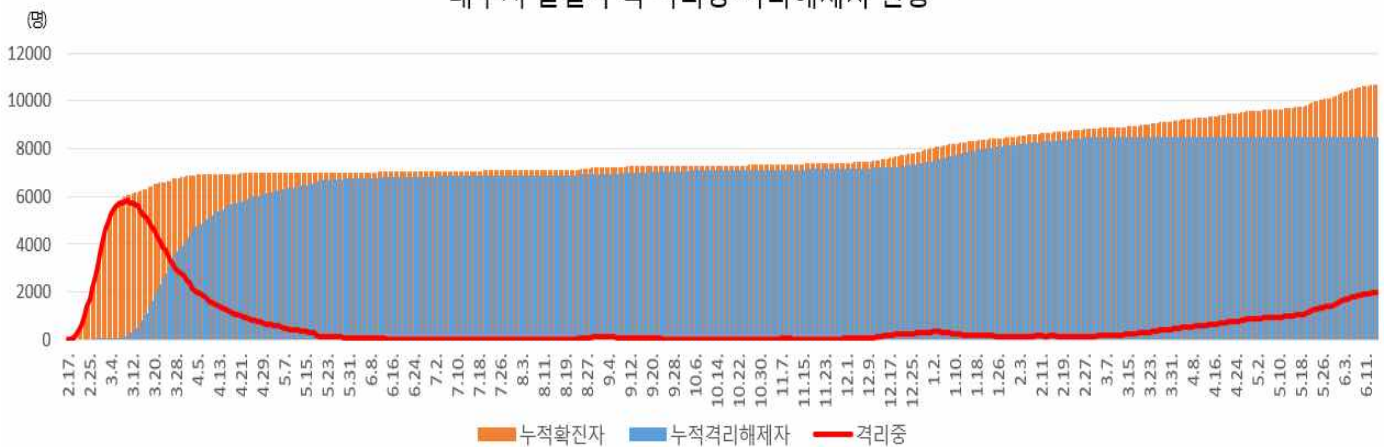
- ① 대구광역시 코로나19 발생 현황 및 심층 역학조사 분석 p 1
- ② 대구광역시 전수감시 감염병 신고 현황 p 6
- ③ 주간 표본감시 현황 p 7
- ④ 코로나19 돌파감염 관련 p 10

① 대구광역시 코로나19 발생 현황 (6.16. 0시 기준)

▣ 대구시 확진자 누적 현황

일별 누적 격리중 및 격리해제 현황

대구시 일별 누적 격리중·격리해제자 현황



성별, 연령별 현황

구분		확진(명,%,10만 명당 발생률)		사망(명,%)		치명률(%)	
계		10,659	100.0	442.2	217	100.0	2.0
성별	남	4,574	42.9	384.5	111	51.2	2.4
	여	6,085	57.1	498.5	106	48.8	1.7
연령	10세 미만	230	2.2	125.6	0	0.0	0.0
	10-19세	686	6.4	296.6	0	0.0	0.0
	20-29세	2,514	23.6	781.9	0	0.0	0.0
	30-39세	1,212	11.4	406.6	1	0.5	0.1
	40-49세	1,506	14.1	391.2	3	1.4	0.2
	50-59세	1,959	18.4	464.0	11	5.1	0.6
	60-69세	1,418	13.3	451.2	33	15.2	2.3
	70-79세	754	7.1	440.1	69	31.8	9.2
80세 이상	380	3.6	455.9	100	46.1	26.3	

※ 2020 주민등록연앙인구 사용

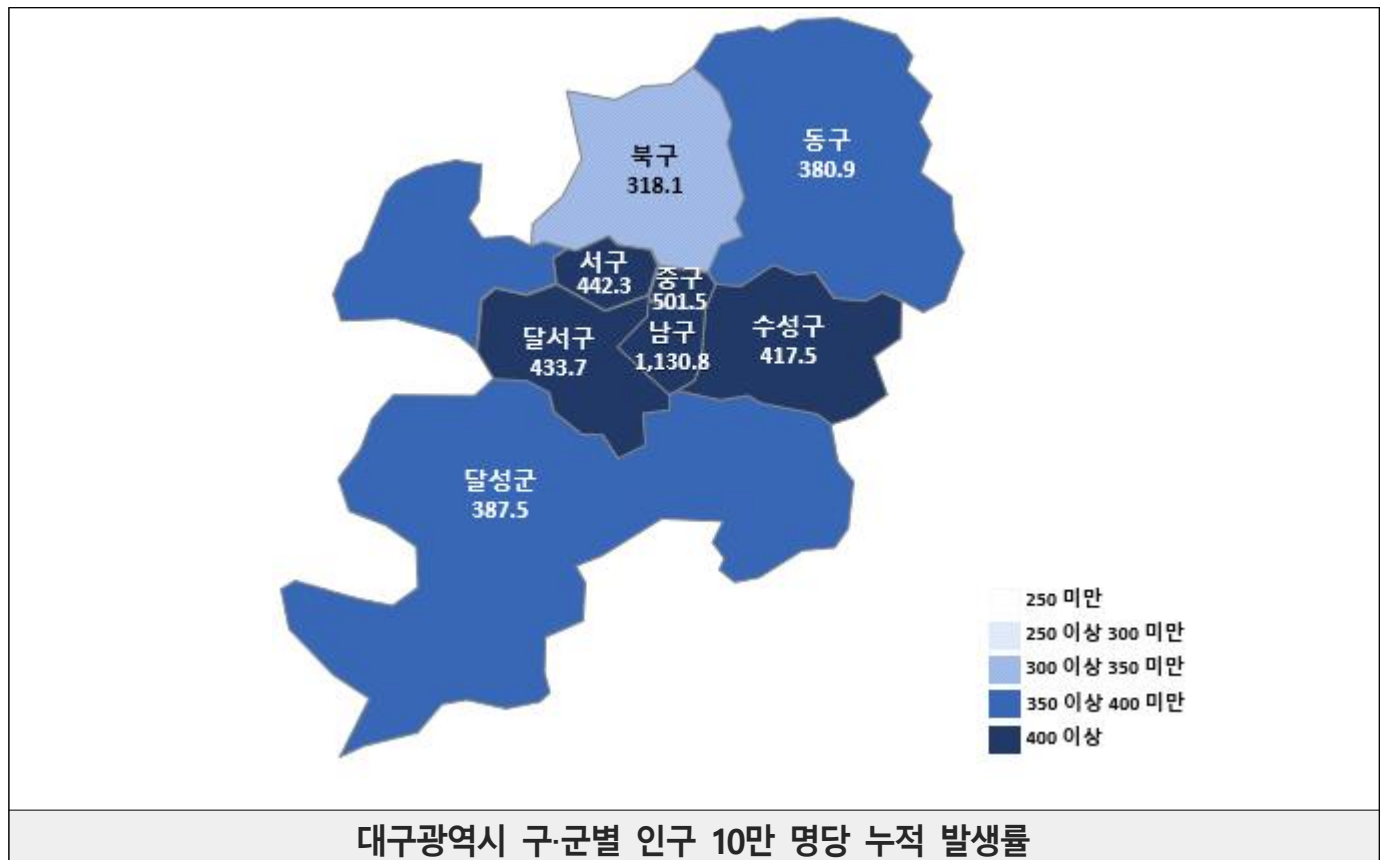
일별 사망 현황



구군별 확진 및 격리해제 현황

구분	확진자수	인구 10만 명당 발생률	격리해제자수
계	10,659	442.2	10,149
남구	1,641	1,130.8	1,604
달서구	2,433	433.7	2,333
달성군	996	387.5	944
동구	1,298	380.9	1,230
북구	1,388	318.1	1,308
서구	756	442.3	700
수성구	1,768	417.5	1,670
중구	379	501.5	360

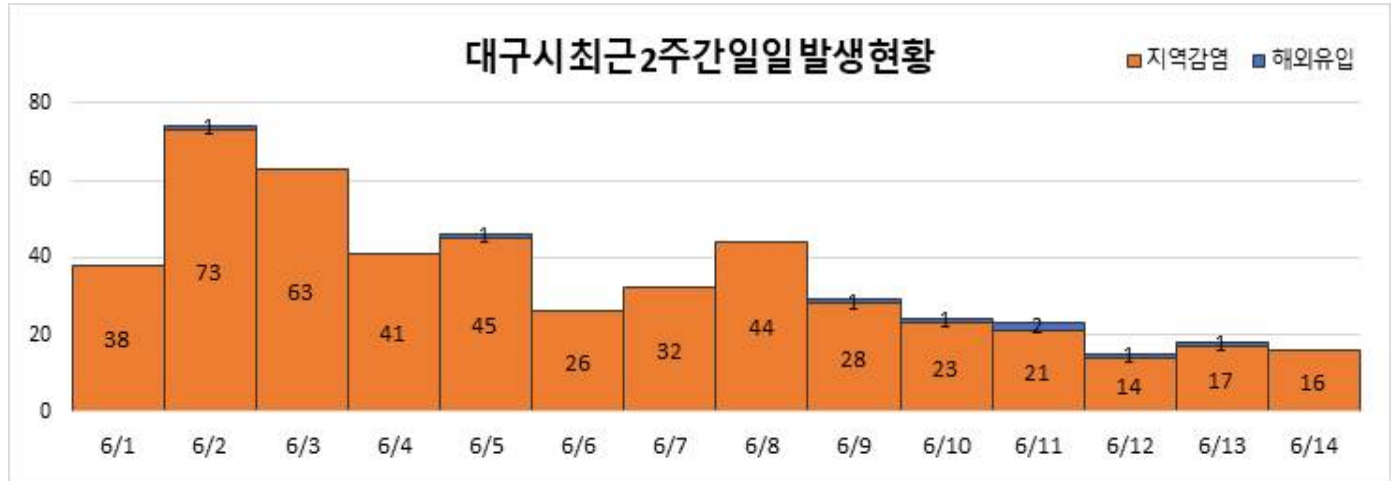
※ 2020 주민등록연앙인구 사용



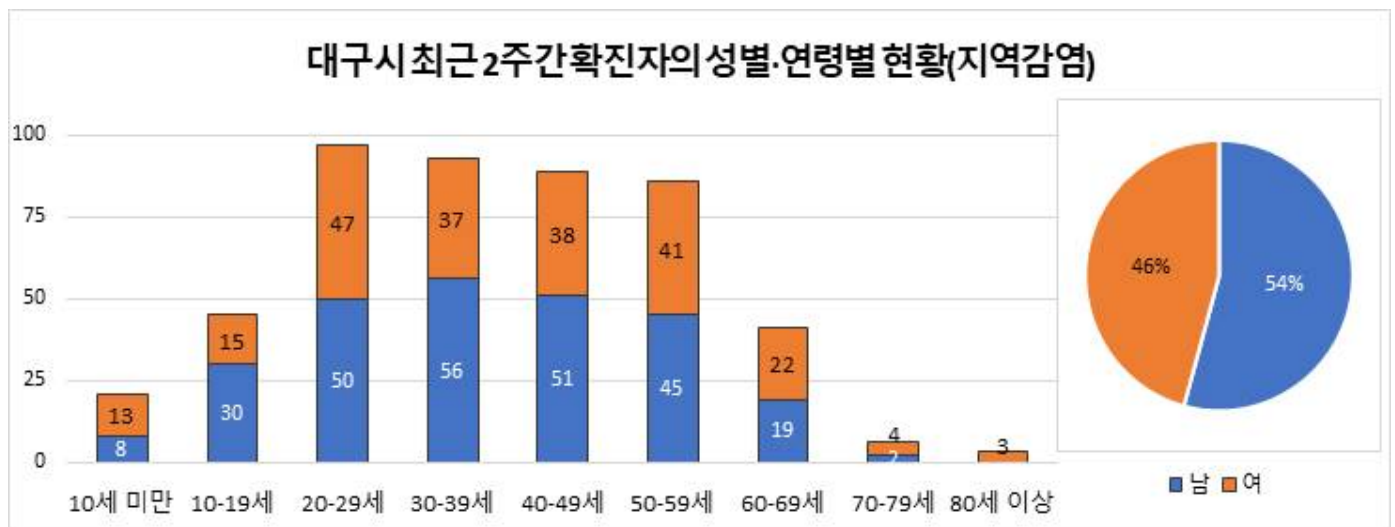
▣ 대구시 최근 2주간 확진자 발생 현황('21.6.1.-'21.6.14.)

* 아래 통계는 잠정자료로 추후 수정·보완될 수 있음

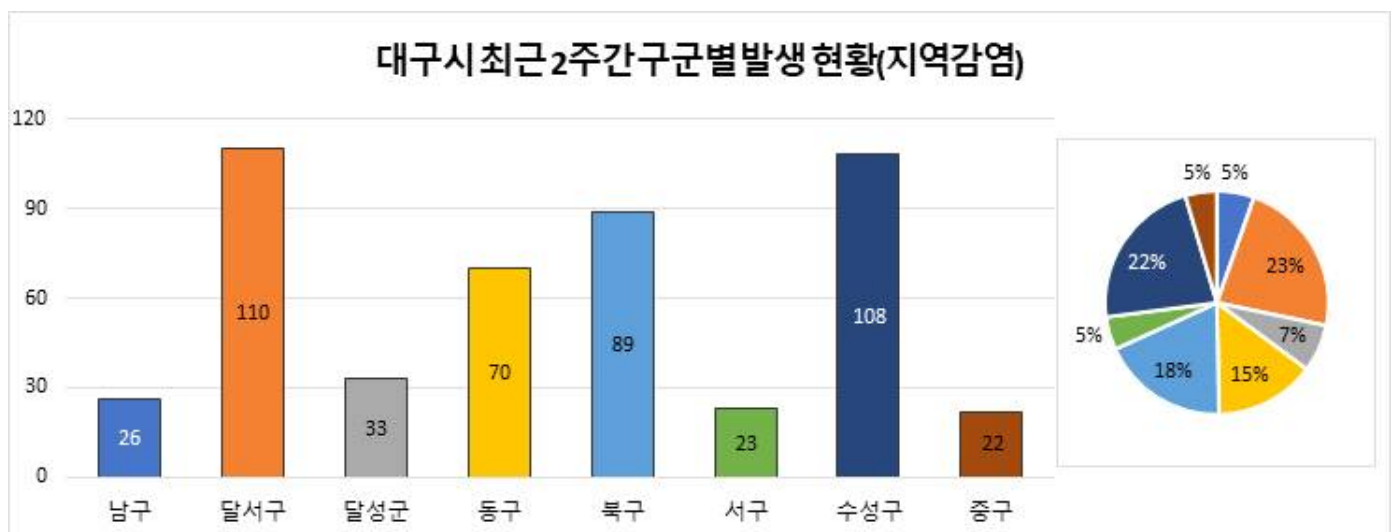
감염원별 일일 발생 현황



성별 연령별 현황(지역감염)



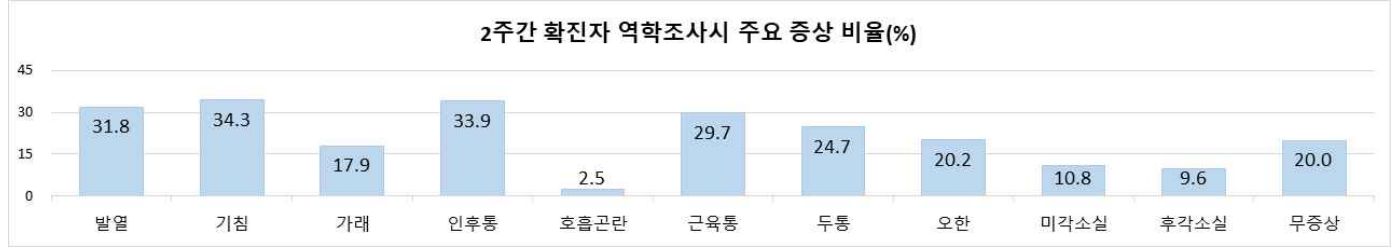
대구 구군별 현황(지역감염)



□ 대구시 최근 2주간 심층역학조사 분석('21.6.1.-'21.6.14.)

* 아래 통계는 잠정자료로 추후 역학조사 결과에 따라 수정·보완될 수 있음

- 확진환자의 역학조사 시 주요 증상(지역감염)



증상	발열	기침	가래	인후통	호흡곤란	근육통	두통	오한	미각소실	후각소실	무증상	계	
최근 2주간	명	153	165	86	163	12	143	119	97	52	46	96	481
	%	31.8	34.3	17.9	33.9	2.5	29.7	24.7	20.2	10.8	9.6	20.0	100

* 코로나19 확진자 심층역학조사 자료 기준 산출, 증상 복수 응답 가능

- 증상 발생일부부터 확진일까지 소요일(지역감염)

증상-확진 소요일	0일	1일	2일	3일	4일	5일	6일	7일	8일	9일	10일	11일	12일	13일	14일 이상	기타*	전체	평균	3.5일	
최근 2주간	명	14	86	79	61	47	25	21	14	11	10	4	2	2	3	6	96	481	최대	17일
	%	2.9	17.9	16.4	12.7	9.8	5.2	4.4	2.9	2.3	2.1	0.8	0.4	0.4	0.6	1.2	20.0	-	최소	0일

* 기타: 무증상 등

대구 신규환자 감염경로

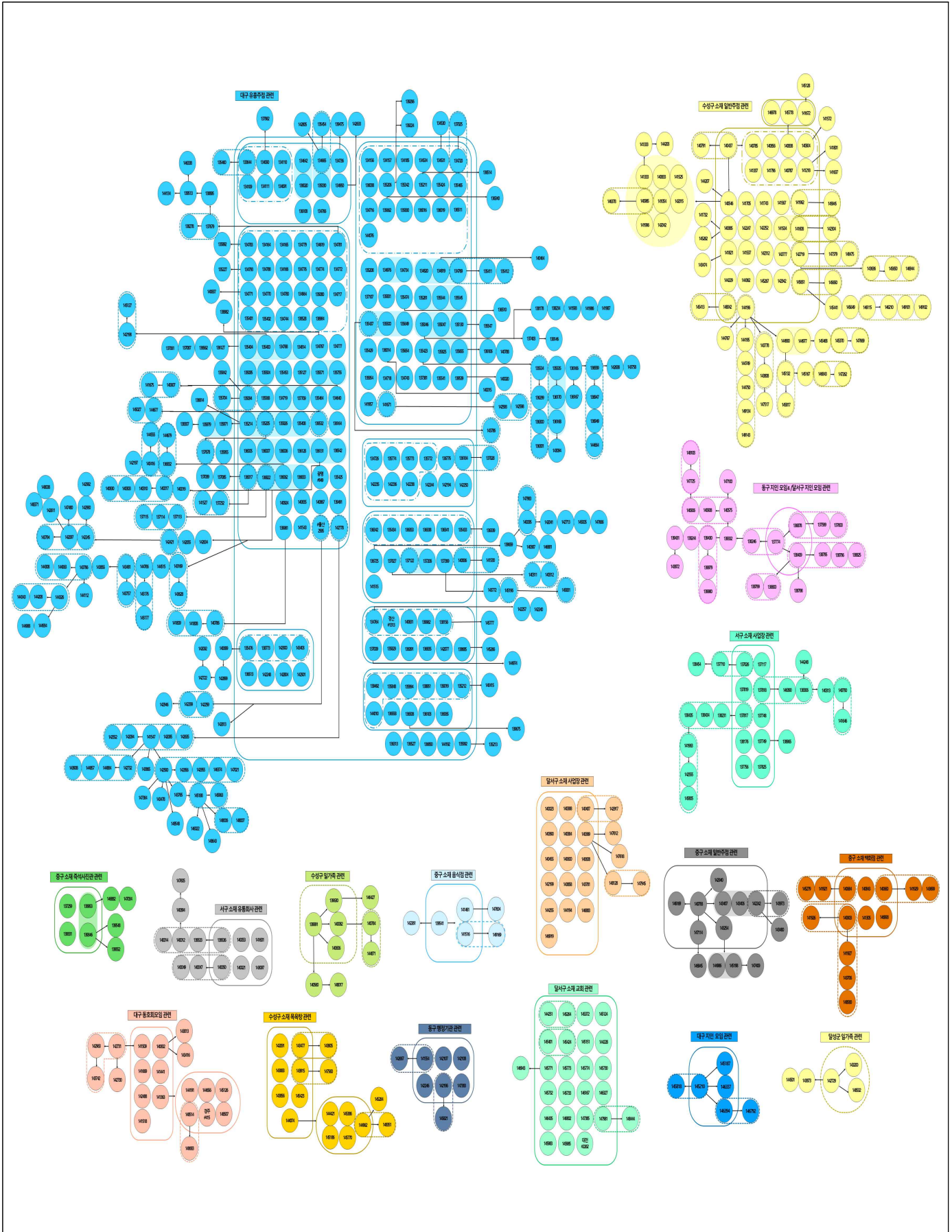
기간	계	확진환자(단위: 명, %)							조사 중
		해외유입	집단발생 관련	확진자 접촉					
				소계	가족	지인	직장	다중시설	
최근 2주간 ('21.6.2~'21.6.15.)	489	8 (1.6%)	350 (71.6%)	80 (16.4%)					51 (10.4%)
				80 (100%)	32 (40%)	25 (31.3%)	14 (17.5%)	9 (11.3%)	0 (0%)

대구 최근 발생 주요 집단사례

지역	집단명	지표환자 확진일	마지막 확진자 발생일	총 확진자	관련 전파	
					집단 관련자	관련 전파
대구	대구 유희주점 관련 ¹⁾	5/19	6/14	375	192	183
대구	동구 지인 모임4/달서구 지인 모임 관련 ²⁾	5/24	6/13	25	3	22
서구	서구 소재 사업장 관련	5/25	6/10	25	10	15
중구	중구 소재 족석사진관 관련	5/25	6/11	8	4	4
서구	서구 소재 유통회사 관련	5/29	6/12	13	6	7
수성구	수성구 일가족 관련	5/29	6/13	9	4	5
중구	중구 소재 음식점 관련	5/29	6/15	6	3	3
달서구	달서구 소재 사업장 관련	5/30	6/13	21	16	5
수성구	수성구 소재 일반주점 관련 ³⁾	5/31	6/15	88	31	57
중구	중구 소재 백화점 관련 ⁴⁾	5/31	6/14	14	6	8
중구	중구 소재 일반주점 관련	5/31	6/11	14	8	6
대구	대구 동호회 모임 관련 ⁵⁾	6/1	6/15	20	7	13
수성구	수성구 소재 목욕탕 관련 ⁶⁾	6/2	6/14	16	7	9
동구	동구 행정기관 관련	6/2	6/11	8	6	2
달서구	달서구 소재 종교시설 관련 ⁷⁾	6/6	6/14	25	23	2
대구	대구 지인 모임 관련	6/8	6/10	6	4	2
달성군	달성군 일가족 관련	6/3	6/14	5	3	2

1) 대구 유희주점 관련 타지역 사례 포함(경기 1건, 경북 4건)
 2) 동구 지인 모임4/달서구 지인 모임 관련 타지역 사례 포함(경북 1건)
 3) 수성구 소재 일반주점 관련 타지역 사례 포함(경북 3건)
 4) 중구 소재 백화점 관련 타지역 사례 포함(경북 1건)
 5) 대구 동호회 모임 관련 타지역 사례 포함(경북 1건)
 6) 수성구 소재 목욕탕 관련 타지역 사례 포함(경북 1건)
 7) 달서구 소재 종교시설 관련 타지역 사례 포함(경북 2건, 대전 1건)
 ※ 역학조사 진행 중, 조사 결과에 따라 변동 가능

대구 주요 집단발생 관계도



대구시 최근 코로나19 집단사례 발생 관계도(마지막 확진자 발생일 기준 '21.5.19.-'21.6.15일)*

* 역학조사 진행 중으로 역학조사 결과에 따라 변동 가능 *6.16일 일부 조사 내용 반영

② 대구광역시 전수감시 감염병 신고 현황

구 분	대구광역시							전국		
	2021년 주별			누계(24주)			연간	누계(24주)	연간	
	24주	23주	22주	2021년	2020년	5년 평균	2020년	2021년	2020년	
1급	보툴리눔독소증	0	0	0	0	0	0	0	0	0
	중동호흡기증후군(MERS)	0	0	0	0	0	-	0	0	0
2급	결핵	-	22	21	416	401	543	975	8,596	20,061
	수두	8	14	29	443	975	1,695	1,508	9,393	31,229
	홍역	0	0	0	0	0	2	0	0	6
	콜레라	0	0	0	0	0	0	0	0	0
	장티푸스	0	0	0	1	3	3	3	61	76
	파라티푸스	0	0	1	4	3	2	7	34	97
	세균성이질	0	0	0	0	0	4	0	13	39
	장출혈성대장균감염증	0	0	0	1	1	2	9	59	320
	A형간염	2	0	0	29	38	52	72	2,743	3,560
	백일해	0	0	0	0	5	4	5	15	125
	유행성이하선염	2	8	10	165	197	289	424	3,929	10,174
3급	풍진(선천성)	0	0	0	0	0	0	0	0	0
	풍진(후천성)	0	0	0	0	0	0	0	0	2
	수막구균 감염증	0	0	0	0	0	0	0	0	5
	b형헤모필루스인플루엔자	0	0	0	0	0	0	0	1	1
	폐렴구균 감염증	0	0	0	4	6	6	12	116	341
	한센병	0	0	0	0	0	0	0	3	3
	성홍열	0	0	0	5	38	220	41	358	2,345
	반코마이신내성황색포도알균(VRSA) 감염증	0	0	0	0	0	-	0	0	9
	카바페뎀내성장내세균속군중(CRE) 감염증	10	17	23	659	496	-	1,226	8,045	16,333
	파상풍	0	0	0	2	0	1	1	13	30
	B형간염	0	0	0	4	7	6	13	190	350
일본뇌염	0	0	0	0	0	0	0	0	6	
C형간염	1	4	3	198	195	-	409	4,798(4)	11,374	
말라리아	0	0	0	0	1	1	3	91(4)	379	
레지오넬라증	1	0	0	7	2	4	5	149	288	
비브리오패혈증	0	0	0	0	0	0	0	1	71	
발진열	0	0	0	0	0	0	1	8	25	
쯔쯔가무시증	0	0	1	12	0	4	104	358	4,277	
렙토스피라증	0	0	0	1	0	0	1	44	167	
브루셀라증	0	0	0	0	0	0	0	3	8	
신증후군출혈열	0	0	0	4	1	1	5	89	268	
CJD/vCJD	0	0	0	4	2	1	6	52	74	
뎅기열	0	0	0	0	2	4	2	0	42	
큐열	0	0	0	0	0	1	0	18	72	
라임병	0	0	0	0	0	0	0	0	7	
유버저	0	0	0	0	0	0	0	0	1	
치쿤구니야열	0	0	0	0	0	0	0	0	1	
중증열성혈소판감소증후군(SFTS)	0	0	0	0	2	1	25	18	243	
지카바이러스감염증	0	0	0	0	0	-	0	0	0	

* 감염병의 예방 및 관리에 관한 법률에 근거하여 국가감염병감시체계를 통하여 보고된 감염병 환자 발생 신고를 기초로 집계됨(의료기관 신고일 기준)
 * 지역별 통계는 환자주소지 기준으로 집계함(단, VRSA 감염증과 CRE 감염증은 신고한 의료기관 주소지 기준임)
 * 2020년, 2021년도 통계는 잠정통계로 추후 변동될 수 있음
 * 24주(2021.6.6.~2021.6.12.) 감염병 신고현황은 2021.6.9.(수) 질병관리청 감염병포털에 보고된 자료를 기준으로 작성
 * 누계는 1주(2020.12.27.~2021.1.2.)부터 해당 주까지의 누적 수치임
 * 5년평균은 최근5년(2016-2020)의 1주부터 해당 주까지 누적수치들의 평균임
 * 일부 감염병은 법령개정으로 추가된 이후부터 합산된 평균 통계임(중동호흡기증후군 2015, 지카바이러스감염증 2016, CRE감염증, VRSA감염증, C형간염 2017)
 * 결핵은 23주(2021.5.30.~2021.6.5.) 신환자 신고현황을 수록한 질병관리청 「주간건강과질병 13권 24호」 및 「2020 결핵환자 신고현황 연보」 참고
 * 최근 5년간(2016-2020) 국내에 발생하지 않은 감염병 및 별도의 감시체계에 운영되는 HIV/AIDS는 제외함
 * () 괄호 안은 국외유입 사례

③ 주간 표본감시 현황

*질병관리청 질병보건통합관리시스템 표본감시 웹보고 자료 및 감염병 표본감시 주간소식지 23주차 자료를 기준으로 작성

급성호흡기감염증 표본감시

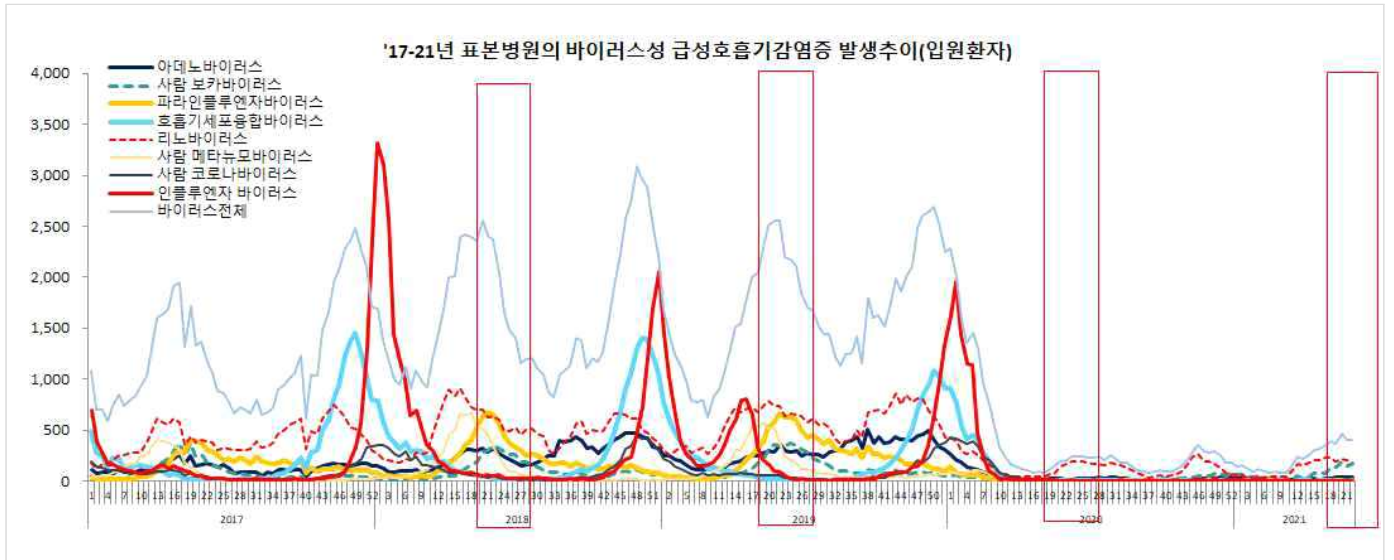
- 급성호흡기감염증 표본감시사업 참여의료기관(병원급 이상)
 - * 2017년 31주차부터 표본기관을 전국 103개에서 196개로 확대 (대구 8개)
- 급성호흡기감염증 표본감시 참여기관에 입원한 환자 감시 자료를 보고 시점 기준으로 분석한 잠정통계

주별 급성호흡기감염증 입원환자 신고 현황

단위(명)

지역	구분	바이러스별 입원환자 신고 현황							세균별 환자 신고 현황	
		HAdV	HBoV	HPIV	HRSV	HRV	HMPV	HCoV	Mycoplasma	Chlamydia
전국	누계	544	1,728	32	38	2,865	17	80	488	67
	23주	34	153	0	0	189	0	5	27	5
대구	누계	25	10	2	3	121	11	12	45	1
	21주	1	1	0	0	5	2	5	1	0
	22주	2	0	0	0	7	2	1	2	0
	23주	1	0	0	0	5	0	0	2	1

※ HAdV: 아데노바이러스, HBoV: 보카바이러스, HPIV: 파라인플루엔자바이러스, HRSV: 호흡기세포융합바이러스, HRV: 리노(라이노)바이러스, HMPV: 메타뉴모바이러스, HCoV: 코로나바이러스



세균성 급성호흡기감염증 신고현황 (전국)

장관감염증 표본감시

장관감염증 표본감시사업 참여의료기관(병원급 이상)

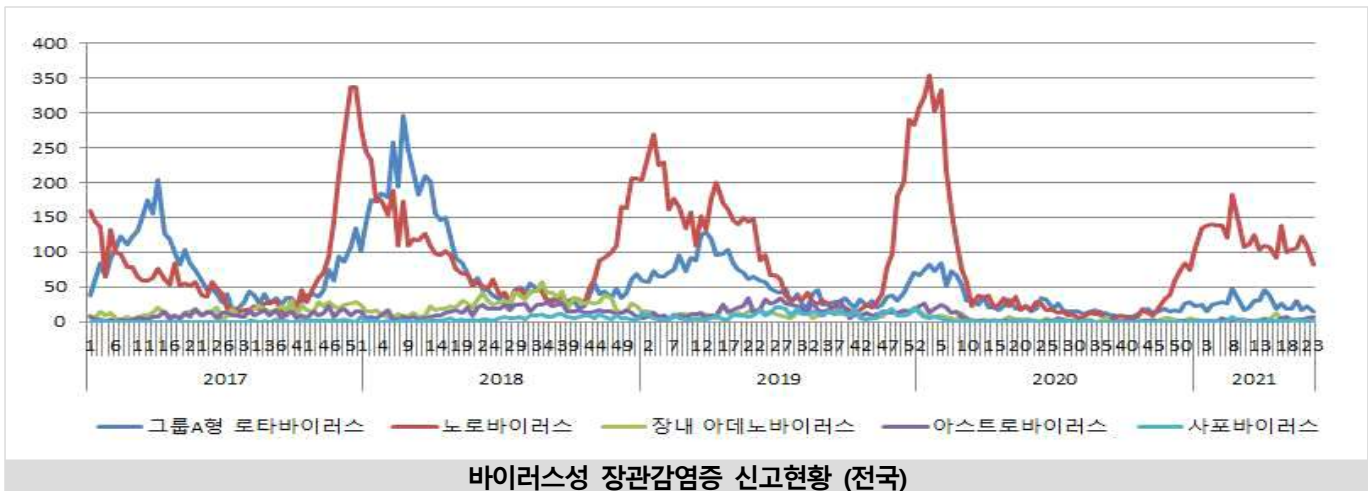
* 2017년 31주차부터 표본기관을 103개에서 197개로 확대 (대구 8개)

장관감염증 표본감시 참여기관의 환자 감시 자료를 신고 시점 기준으로 분석한 잠정통계

주별 바이러스성 장관감염증 환자 신고 현황

단위(명)

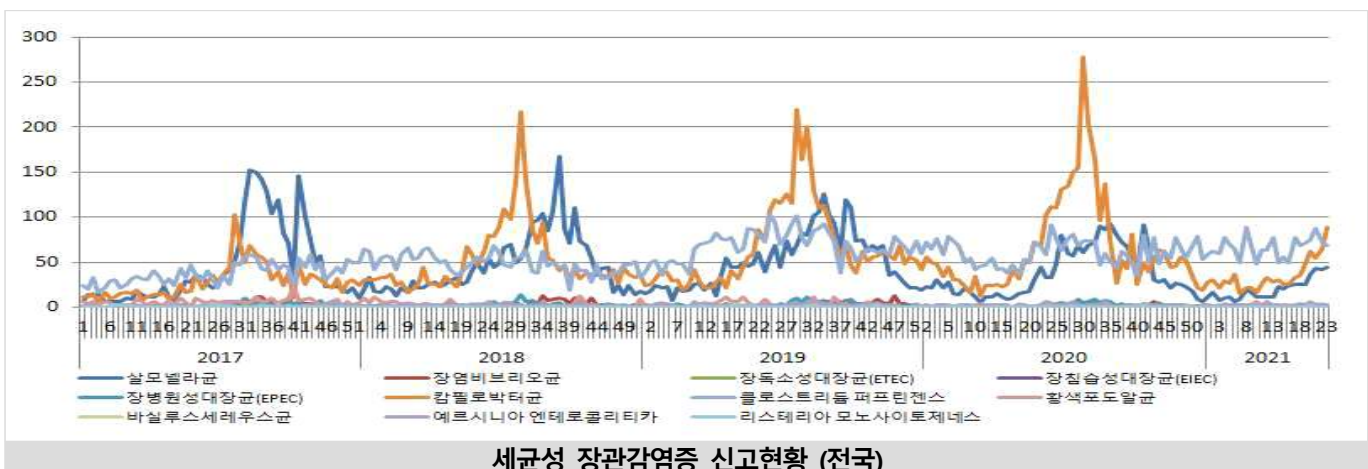
지역	구분	그룹A형 로타바이러스	노로바이러스	장내 아데노바이러스	아스트로바이러스	사포바이러스
전국	누계	593	2,757	71	65	43
	23주	15	82	1	7	1
대구	누계	13	51	0	0	1
	21주	0	4	0	0	0
	22주	1	4	0	0	0
	23주	0	1	0	0	0



주별 세균성 장관감염증 환자 신고 현황

단위(명)

지역	구분	살모넬라균	장염 비브리오균	대장균	캠필로박터	클로스트리듐 퍼프린젠스	항색포도알균	바실러스 세레우스균	에르시니아 엔테로콜리티카	리스테리아 모노사이토제네스
전국	누계	463	5	33	804	1,525	53	2	53	3
	23주	45	0	5	89	68	1	0	3	0
대구	누계	8	1	5	18	25	0	0	4	0
	21주	0	0	1	0	2	0	0	1	0
	22주	1	0	0	3	2	0	0	1	0
	23주	0	0	0	2	2	0	0	0	0



4 코로나19 돌파감염 관련

□ 돌파감염(Breakthrough infection)

- 돌파감염이란 백신을 접종한 사람이 그 백신이 예방하고자 했던 질병에 걸리는 경우를 말함
- 코로나19 백신의 경우 백신 접종을 완료하고 면역력이 형성되는 2주가 지나서도 바이러스에 감염되는 것을 의미
 - FDA에서 승인한 COVID-19 백신의 권고 용량을 접종받고 14일 이후 대상자의 호흡기 검체에서 SARS-CoV-2 RNA 혹은 항원이 검출되는 경우
- 볼거리, 수두, 인플루엔자 등 다양한 질병에서 확인되었으며, 어떤 백신에서나 낮은 확률로 발생할 가능성 존재함
- 돌파 감염의 원인으로는 백신의 부적절한 투여나 보관, 바이러스의 돌연변이, 사람마다 면역반응의 정도 차이 등이 있음(백신 100% 효과 있는 경우 거의 없음)

(출처: COVID, CDC, et al. "COVID-19 Vaccine Breakthrough Infections Reported to CDC—United States, January 1–April 30, 2021." Morbidity and Mortality Weekly Report 70.21 (2021): 792)

□ 국내 코로나19 돌파감염 관련

- 국내에서 접종을 완료한 후 14일이 지난 103만 9,559명 중 돌파감염 추정사례는 9명(10만 명당 0.87명)으로 확인(5월 31일 0시 기준)되었으며 신규 사례 모두 화이자 백신 접종자로 확인됨
 - * 접종 완료(아스트라제네카 및 화이자 백신 2차 접종 후 14일 경과) 후 확진된 사례로, 역학조사 결과 추정 노출일이 2차 접종 후 14일 미만으로 확인되면 사례분류 변경 가능
- 어떤 백신을 접종하더라도 돌파감염이 발생할 수 있으므로 예방접종 이후에도 마스크 착용과 거리두기 등 방역 수칙 필요함
- 접종 완료 규모에 따른 차이일 뿐 다른 백신 또한 접종자 수가 화이자 백신 수준으로 올라가면 돌파감염 사례 나올 가능성 있음
 - 접종 주기는 화이자 백신은 3주로 짧고 아스트라제네카 백신은 8~12주로 길기에 접종을 완료한 사람은 화이자 백신 쪽이 훨씬 많음
 - 화이자 백신 약 166명, 아스트라제네카 백신 58만 5천명(6.4일 0시 기준)
- 국내 발생률은 외국에 비해서는 낮은 상황으로 매우 드물게 확인되고 있음
- 중앙방역대책본부는 여전히 예방접종을 통해 얻을 수 있는 이익이 크다고 강조함

(21.5.31일 0시 기준)

연번	성별	연령	신고시도	백신종류	1차접종일	2차접종일	확진일
1	여	50대	서울	화이자	3.3.	3.24.	4.21.
2	여	50대	서울	화이자	3.17.	4.9.	4.26.
3	여	20대	부산	화이자	3.18.	4.8.	5.18.
4	남	30대	경기	화이자	3.11.	4.1.	5.20.
5	여	80대	충북	화이자	4.9.	4.30.	5.22.
6	남	80대	경남	화이자	4.20.	5.11.	5.25.
7	여	70대	제주	화이자	4.5.	4.26.	5.26.
8	남	80대	경기	화이자	4.17.	5.8.	5.27.
9	여	80대	경기	화이자	4.19.	5.10.	5.30.

* 신규 확인된 돌파감염 추정사례5명은 변이바이러스 감염여부 추가 분석 진행 중

(출처: 질병관리청 보도자료(정례브리핑), '21.6.3.)

□ 국외 코로나19 돌파감염 관련

- 미국 질병통제예방센터(CDC)는 2021년 1월부터 4월 30일까지 코로나19 백신 접종 완료한 18세 이상 미국인 1억 1,000만 명 가운데 10,262건(0.01%)의 돌파감염 발생 보고함
- 미국 질병통제예방센터(CDC) 의료종사자, 응급 요원 최전방 근로자, 필수 노동자 등 3,975명을 대상으로 돌파감염에 대한 연구 진행함
 - 그 중 204명이 양성으로 확인되었으며 백신 접종자 16명, 미접종자 156명이 해당되었음
- 돌파감염이 발생한 경우 증상 발현 및 질병 기간이 감소함을 확인함
 - 코로나19에 감염된 백신 접종자와 미접종자를 비교한 결과 백신을 한 차례 또는 두 차례 접종한 경우가 미접종자보다 코로나19에 감염돼 앓는 기간이 평균 6일 적은 것으로 나타남
 - 백신 접종자가 침대에 누워있는 기간은 미접종자보다 평균 2일이 더 적은 것으로 확인됨
 - 백신 접종자는 미접종자에 비해 발열이나 오한 같은 증상도 60% 덜 나타났으며 일부 접종자에게는 증상 없었음
 - 돌파감염자의 경우 코에서 검출된 바이러스 양이 백신을 맞지 않은 사람보다 40% 적게 나타나 미접종자보다 코로나19 바이러스 옮길 가능성도 적었으며 바이러스 검출되는 기간 또한 6일 더 짧았음
 - 코로나19 감염될 위험은 백신을 두 차례 접종한 경우 91% 감소했으며, 한 차례 접종한 경우 81% 감소함

(출처: Thompson, Mark G, et al. "Prevention and Attenuation of COVID-19 by BNT162b2 and mRNA-1273 Vaccines." medRxiv(2021).)

- 캐나다 온타리오주 2020년 12월부터 2021년 5월 사이 모더나 백신 및 화이자 백신 접종자 중 각각 0.02%에서 돌파감염 발생했으며 인도에서 위탁 생산한 아스트라제네카 백신인 코비실드 접종자에게서도 4건 돌파감염 발생

Table 3. Partially vaccinated and breakthrough confirmed cases of COVID-19 by vaccine product: Ontario, December 14, 2020 to May 29, 2021

Vaccine product	Symptomatic partially vaccinated cases: Number	Symptomatic breakthrough cases: Number	Symptomatic and asymptomatic partially vaccinated cases: Number	Symptomatic and asymptomatic breakthrough cases: Number	Symptomatic and asymptomatic partially vaccinated cases: Number (% of individuals with at least one dose)	Symptomatic and asymptomatic breakthrough cases: Number (% of individuals with at least one dose)	At least one dose: Number of individuals
AstraZeneca /COVISHIELD	1,217	3	1,689	5	1,689 (0.20%)	5 (0.00%)	861,644
Moderna	756	81	1,406	246	1,406 (0.10%)	246 (0.02%)	1,467,001
Pfizer BioNTech	6,560	631	9,449	1,270	9,449 (0.16%)	1,270 (0.02%)	5,943,479
Total	8,533	715	12,544	1,521	12,544 (0.15%)	1,521 (0.02%)	8,298,866

(출처: Public health ontario, enhanced epidemiological summary. Confirmed Cases of COVID-19 Following Vaccination in Ontario: December 14, 2020 to May 29, 2021)