

여름철 나와 우리를 위한 올바른 환기 방법!

기본 환기 **3** 원칙

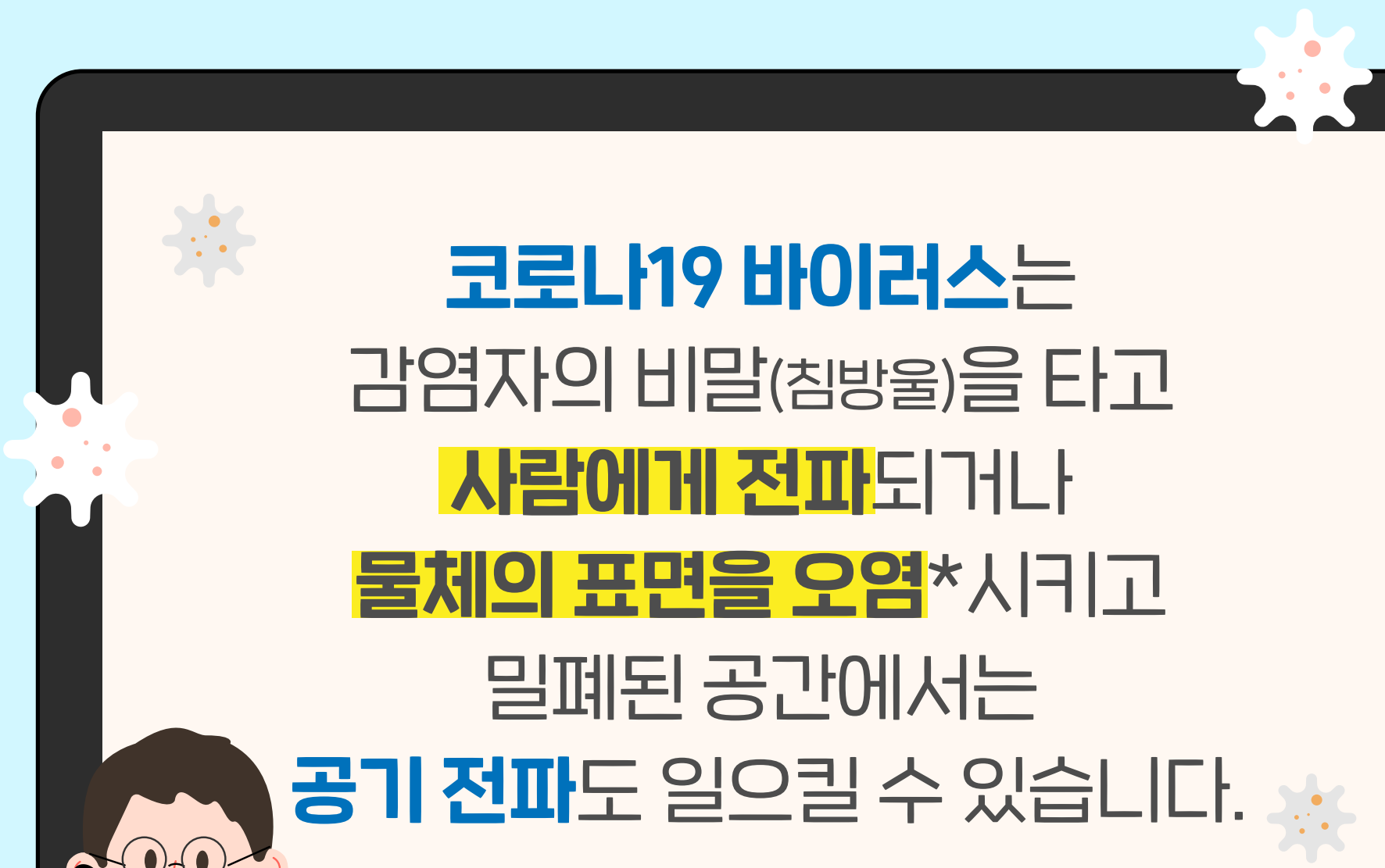
에어컨 가동 시 **3** 원칙

여름철 나와 우리를 위한 올바른 환기 방법!

기본 환기 **3** 원칙

에어컨 가동 시 **3** 원칙





코로나19 바이러스는
감염자의 비말(침방울)을 타고
사람에게 전파되거나
물체의 표면을 오염*시키고
밀폐된 공간에서는
공기 전파도 일으킬 수 있습니다.



*일상생활의 90%를 머무는 실내의 환기가 부족하면
외부환경보다 최대 10배 오염 될 수 있음

비말 유사입자를 이용한 공기확산 시뮬레이션 실험에서

실내로 유입된 외부공기가
넓은 면을 통해 원활하게 배출(맞통풍)될 때
비말 유사입자가 빨리 감소* 될 수 있습니다.

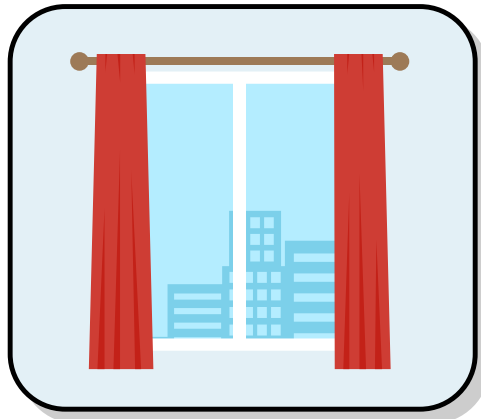
**즉, 환기량이 증가할수록
비말이 빠르게 감소됩니다!**

*비말유사입자 감소시간이 40분에서 25분으로 감소

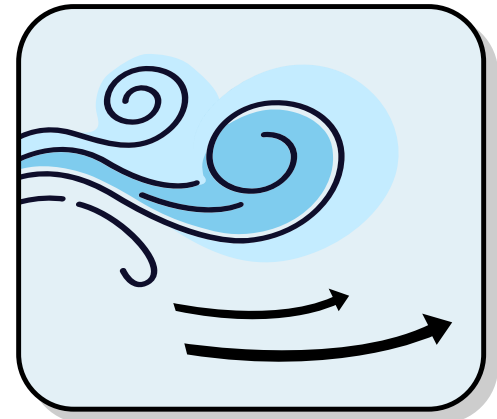
충분한 환기를 위해 먼저 확인하세요!



사람 수



창문 크기



바람의 경로

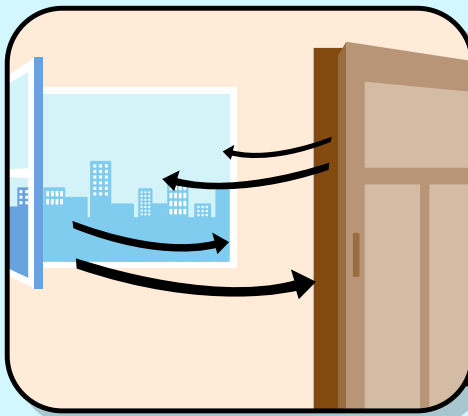
사람이 많고, 창의 크기가 작고,
바람이 적다면
더 잦은 환기가 필요합니다.

기본 환기 3원칙!



1일 최소 3회(10분) 이상 창문 열어 환기하기

*밀집도가 높은 공간이라면 더 자주 환기를 해주세요



맞통풍이 일어나도록 문과 창문 동시에 여러 개 열기

*맞통풍을 유도해 신선한 공기가 실내에 들어오게 하고
창문을 넓게 열기 어려울 경우 지속적 환기를 시킵니다



냉방 중에도 주기적으로 환기하기

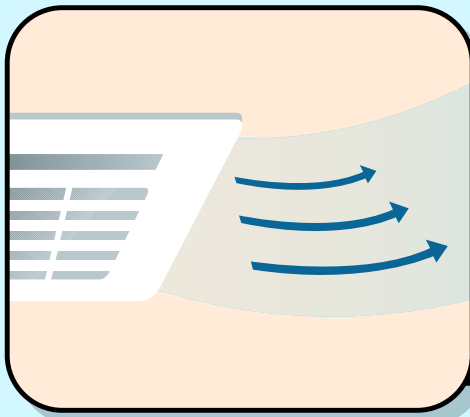
*냉방 중에 환기하지 않으면 비말이 재순환 되면서
감염 확산 위험이 높아집니다.

하절기 에어컨 가동 시 3원칙!

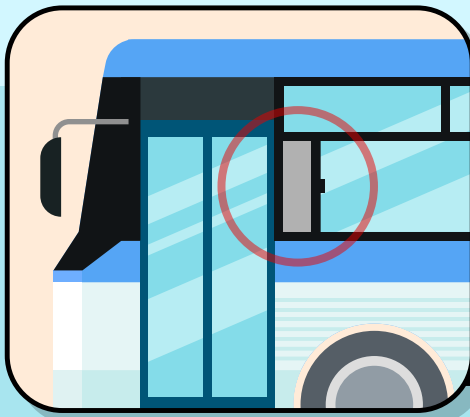


**에어컨 가동 시 최소 2시간마다
1회(10분 이상) 환기하기**

*밀집도가 높고 비말이 많이 발생하는 공간은 더 잦은 환기 필요



**풍향은 사람이 없는 방향(천장 또는 벽)으로
풍량은 가능한 약하게 설정하기**



**대중교통, 공동이용 승합차 운영 시
창문을 지속적으로 조금 열어두기**

*차량 안에서는 마스크 착용이 무엇보다 중요

창문 환기가 어려운 곳에서는 어떻게 할까요?

환기는 여러 개의 창문을 열어 맞통풍 시키는 것이 좋지만
창문이 없는 지하 등에서는 다음을 지켜주세요!

- ✓ **비말이 많이 발생하는 활동(강의, 노래 등)을 자제합니다**
- ✓ **머무는 동안 모두가 마스크를 착용합니다**
- ✓ **방문 시간을 가능한 짧게 합니다**
- ✓ **환기설비가 없는 경우 주방 후드나 욕실 배기팬 등을 이용하여 환기합니다**

이 때, 선풍기를 활용하여 정체된 공기가 나갈 수 있는 방향으로 흐르도록 하여 환기를 촉진합니다

밀폐된 공간에서 감염자에 대한
노출시간이 길어질수록
감염 위험*이 높아집니다

여름철 나와 우리를 위한
올바른 환기방법을
기억하세요!

기본 환기 **3** 원칙

에어컨 가동 시 **3** 원칙

*노출시간이 2시간에서 4시간으로 늘어나면 감염위험이 2.2배 증가하고 6시간으로 늘어나면 3.4배 증가합니다.



대구광역시 감염병 소식지

제21-27호 29주

2021. 7. 11.~2021. 7. 17.

발행일 2021. 7. 21.(수)

발행처 대구광역시 감염병관리지원단

전화 053-429-7990

주소 대구광역시 중구 동덕로 115

CONTENTS

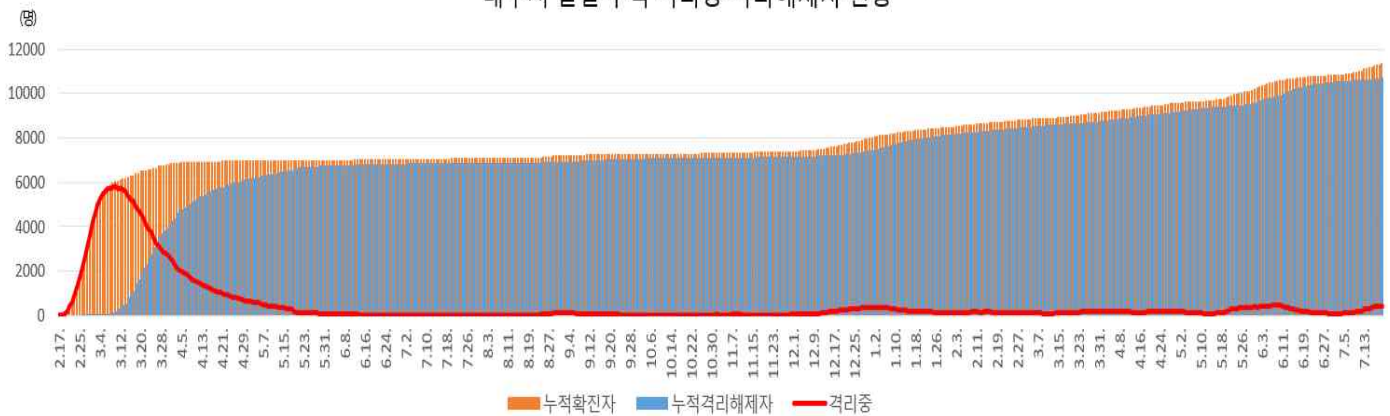
- ① 대구광역시 코로나19 발생 현황 및 심층 역학조사 분석 p 1
- ② 대구광역시 전수감시 감염병 신고 현황 p 6
- ③ 주간 표본감시 현황 p 7

① 대구광역시 코로나19 발생 현황 (7. 21. 0시 기준)

▣ 대구시 확진자 누적 현황

일별 누적 격리중 및 격리해제 현황

대구시 일별 누적 격리중, 격리해제자 현황

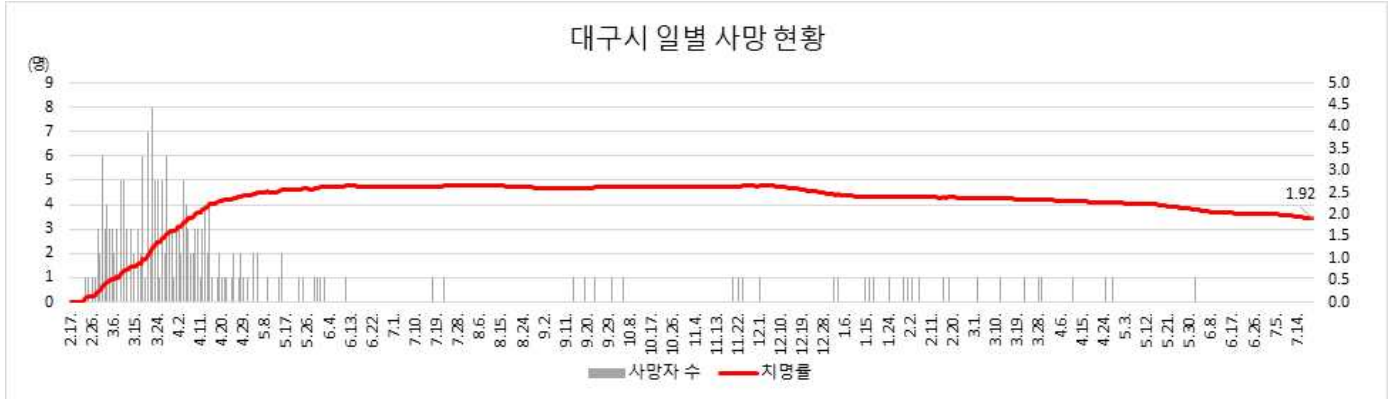


성별, 연령별 현황

구분		확진(명,%,10만 명당 발생률)		사망(명,%)		치명률(%)
성별	계	11,310	100.0	469.3	217	100.0
	남	4,912	43.4	412.9	111	51.2
	여	6,398	56.6	524.2	106	48.8
연령	10세 미만	258	2.3	140.8	0	0.0
	10-19세	769	6.8	332.5	0	0.0
	20-29세	2,719	24.0	845.7	0	0.0
	30-39세	1,320	11.7	442.8	1	0.5
	40-49세	1,614	14.3	419.2	3	1.4
	50-59세	2,046	18.1	484.6	11	5.1
	60-69세	1,438	12.7	457.6	33	15.2
	70-79세	765	6.8	446.5	69	31.8
	80세 이상	381	3.4	457.1	100	46.1

※ 2020 주민등록연앙인구 사용

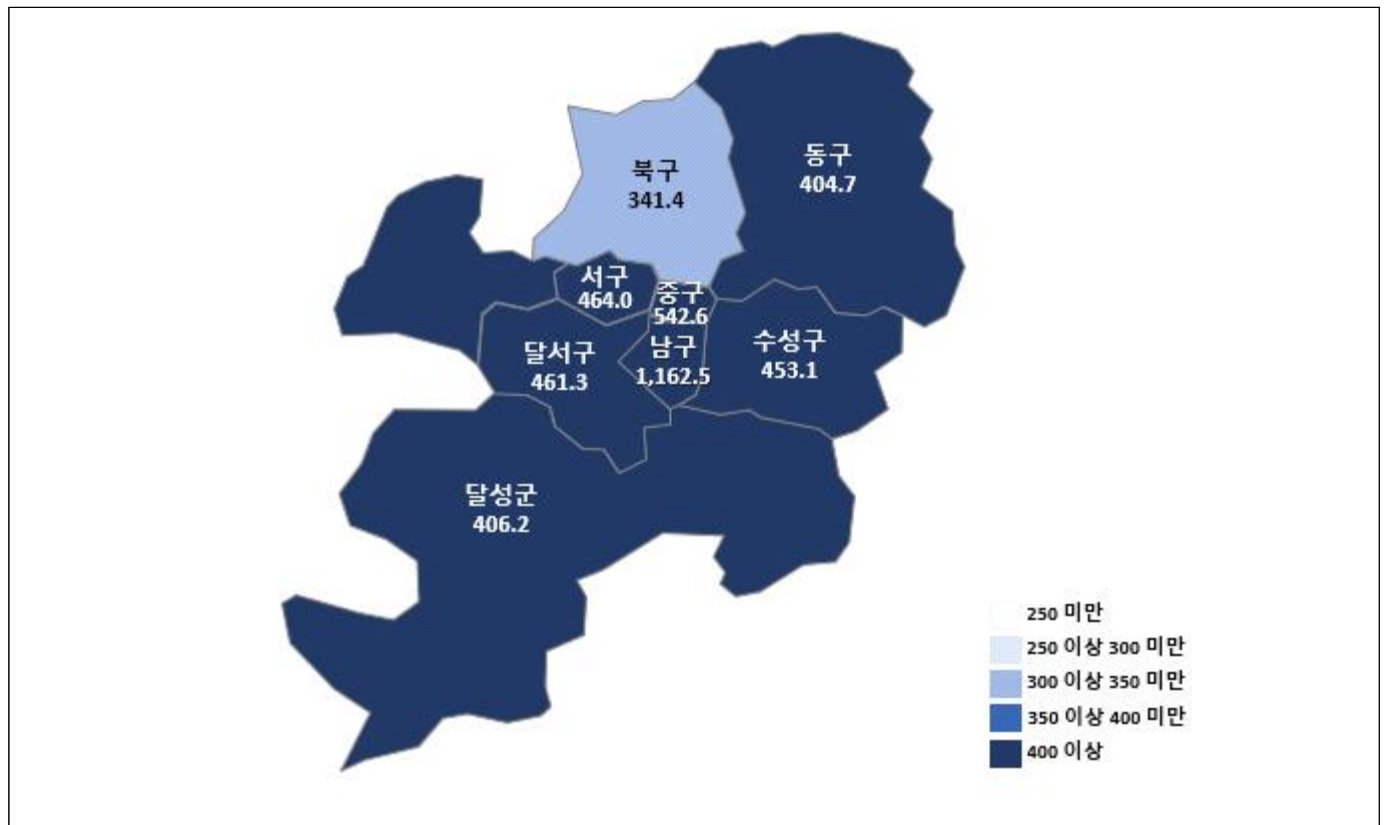
일별 사망 현황



구군별 확진 및 격리해제 현황

구분	확진자수	인구 10만 명당 발생률	격리해제자수
계	11,310	469.3	10,688
남구	1,687	1,162.5	1,636
달서구	2,588	461.3	2,470
달성군	1,044	406.2	992
동구	1,379	404.7	1,311
북구	1,490	341.4	1,388
서구	793	464.0	727
수성구	1,919	453.1	1,781
중구	410	542.6	383

※ 2020 주민등록연앙인구 사용

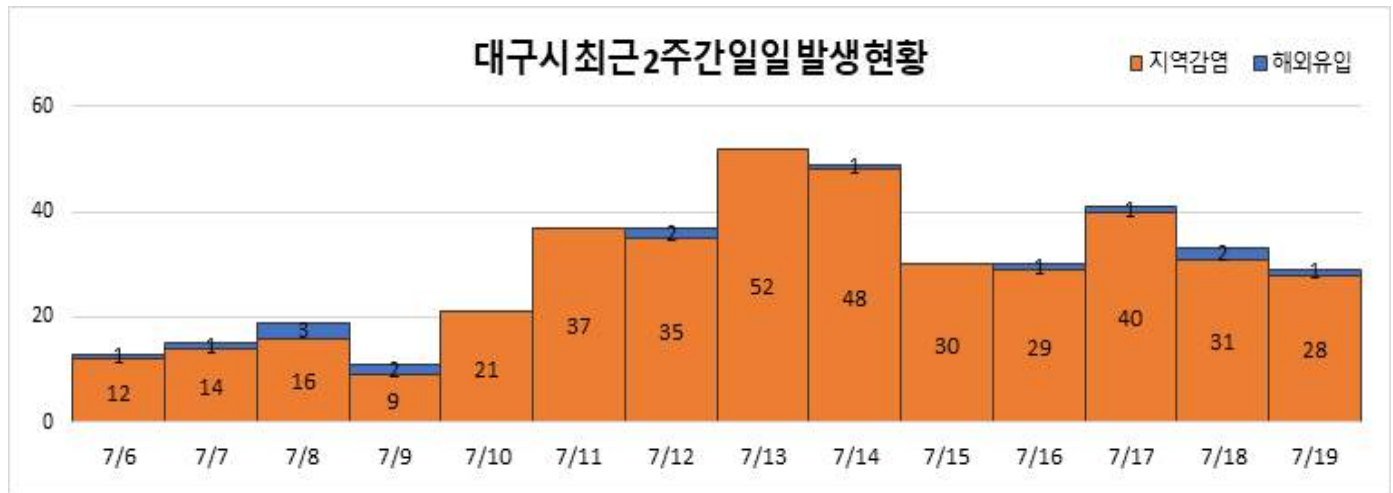


대구광역시 구군별 인구 10만 명당 누적 발생률

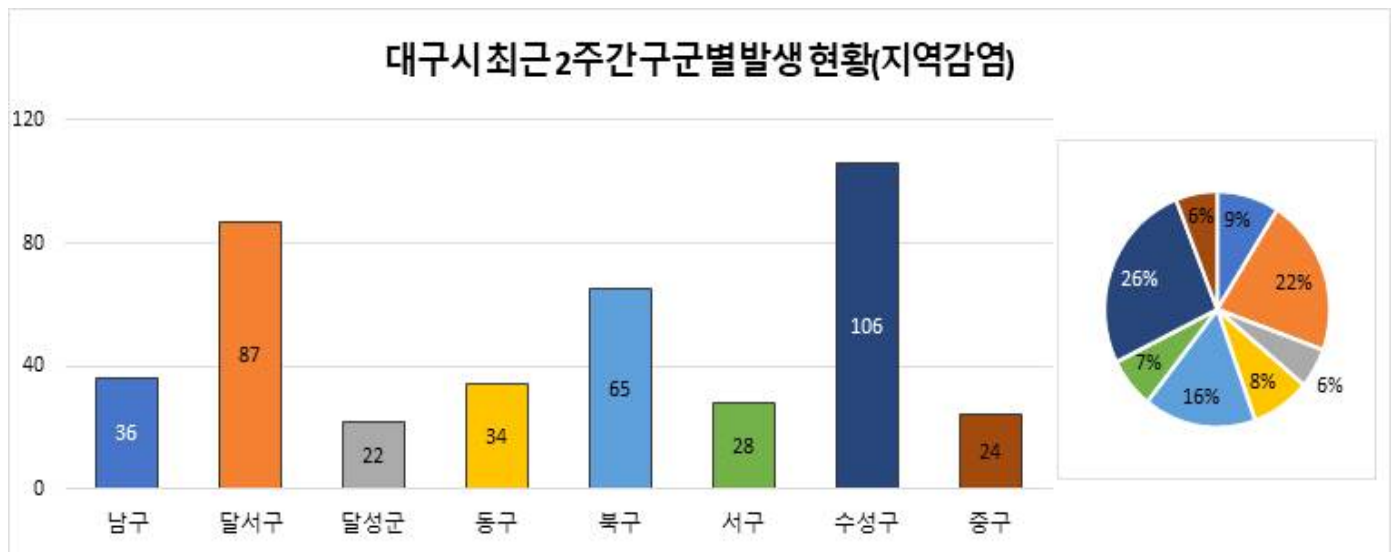
□ 대구시 최근 2주간 확진자 발생 현황('21.7.6.-'21.7.19.)

* 아래 통계는 잠정자료로 추후 수정·보완될 수 있음

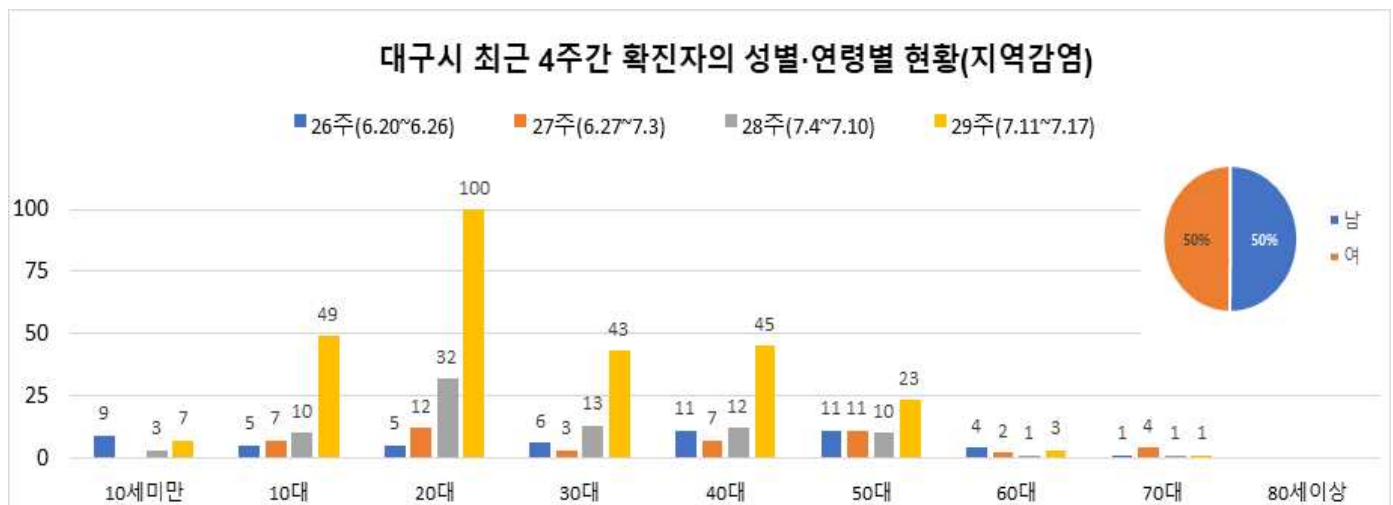
감염원별 일일 발생 현황



대구 구군별 현황(지역감염)



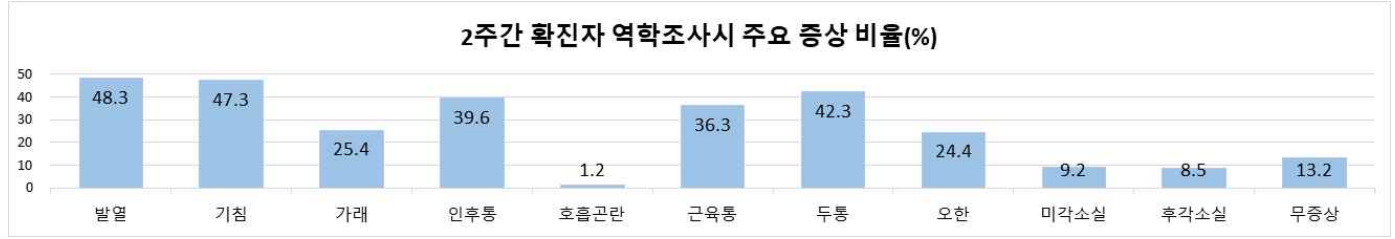
□ 대구시 최근 4주간 확진자 발생 현황 그래프('21.6.20.~'21.7.17.)



□ 대구시 최근 2주간 심층역학조사 분석('21.7.6.-'21.7.19.)

* 아래 통계는 잠정자료로 추후 역학조사 결과에 따라 수정·보완될 수 있음

- 확진환자의 역학조사 시 주요 증상(지역감염)



증상	발열	기침	가래	인후통	호흡곤란	근육통	두통	오한	미각소실	후각소실	무증상	계
최근 2주간	명: 194	명: 190	명: 102	명: 159	명: 5	명: 146	명: 170	명: 98	명: 37	명: 34	명: 53	명: 402
	%: 48.3	%: 47.3	%: 25.4	%: 39.6	%: 1.2	%: 36.3	%: 42.3	%: 24.4	%: 9.2	%: 8.5	%: 13.2	%: 100

* 코로나19 확진자 심층역학조사 자료 기준 산출, 증상 복수 응답 가능

- 증상 발생일로부터 확진일까지 소요일(지역감염)

증상-확진 소요일	0일	1일	2일	3일	4일	5일	6일	7일	8일	9일	10일	11일	12일	13일	14일 이상	기타*	전체	평균	2.3일
최근 2주간	명: 37	명: 96	명: 100	명: 44	명: 32	명: 18	명: 8	명: 2	명: 3	명: 2	명: 2	명: 1	명: 0	명: 0	명: 2	명: 55	명: 402	최대	17일
	%: 9.2	%: 23.9	%: 24.9	%: 10.9	%: 8.0	%: 4.5	%: 2.0	%: 0.5	%: 0.7	%: 0.5	%: 0.5	%: 0.2	%: 0.0	%: 0.0	%: 0.5	%: 13.7	%: -	최소	0일

* 기타: 무증상 등

대구 신규환자 감염경로

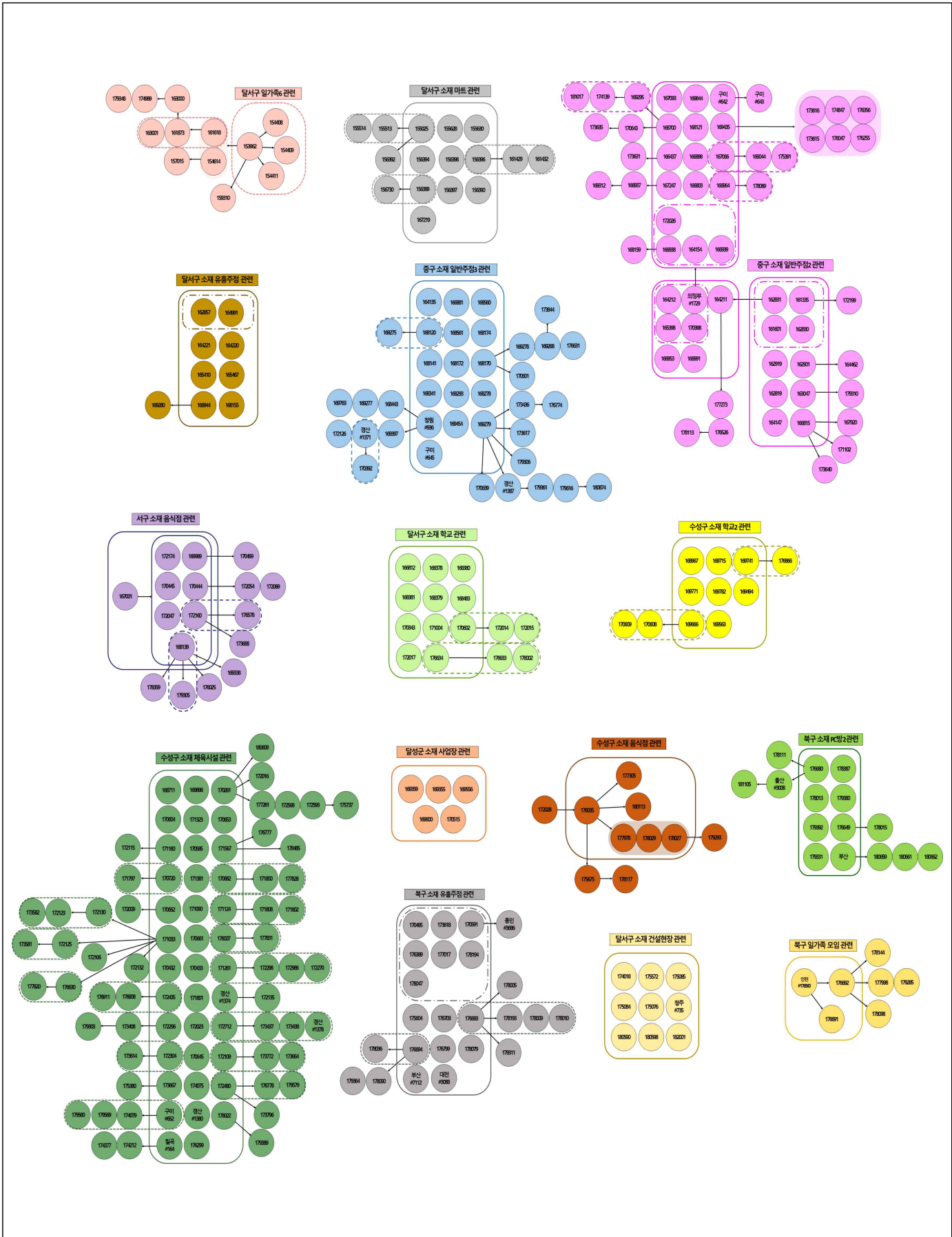
기간	계	확진환자(단위: 명, %)							조사 중
		해외유입	집단발생 관련	확진자 접촉					
				소계	가족	지인	직장	다중시설	
최근 2주간 ('21.7.6~'21.7.19.)	417	15 (3.6%)	269 (64.5%)	92 (22.1%)					41 (9.8%)
				92 (100%)	15 (16.3%)	46 (50%)	12 (13%)	17 (18.5%)	2 (2.2%)

대구 최근 발생 주요 집단사례

지역	집단명	지표환자 확진일	마지막 확진자 발생일	총 확진자	관련 전파	
					집단 관련자	관련 전파
달서구	달서구 일가족6 관련	6/25	7/19	13	4	9
달서구	달서구 소재 마트 관련	6/26	7/10	16	10	6
중구	중구 소재 일반주점2 관련 ¹⁾	7/5	7/20	61	10	55
달서구	달서구 소재 유흥주점 관련	7/7	7/12	9	8	1
중구	중구 소재 일반주점3 관련 ²⁾	7/8	7/20	38	16	22
서구	서구 소재 음식점 관련	7/10	7/19	17	8	9
달서구	달서구 소재 학교 관련 ³⁾	7/10	7/17	15	11	4
수성구	수성구 소재 학교2 관련	7/11	7/17	11	8	3
수성구	수성구 소재 체육시설 관련 ⁴⁾	7/11	7/20	87	38	49
달성군	달성군 소재 사업장 관련	7/12	7/13	5	5	0
북구	북구 소재 유흥주점 관련	7/13	7/19	24	15	9
수성구	수성구 소재 음식점 관련	7/14	7/19	10	6	4
달서구	달서구 소재 건설현장 관련 ⁵⁾	7/15	7/20	9	9	0
북구	북구 PC방2 관련 ⁶⁾	7/17	7/20	15	8	7
북구	북구 일가족 모임 관련 ⁷⁾	7/17	7/19	7	3	4

1) 중구 소재 일반주점2 관련 타지역 사례 포함(경기 1건 경북 2건)
 2) 중구 소재 일반주점3 관련 타지역 사례 포함(경남 1건 경북 2건)
 3) 달서구 소재 학교 관련 타지역 사례 포함(경북 1건)
 4) 수성구 소재 체육시설 관련 타지역 사례포함(경북 5건)
 5) 달서구 소재 건설현장 관련 타지역 사례포함(충북 1건)
 6) 북구 PC방2 관련 타지역 사례 포함(울산 1건 부산 1건)
 7) 북구 일가족 모임 관련 타지역 사례 포함(인천 1건)
 ※ 역학조사 진행 중, 조사 결과에 따라 변동 가능

대구 주요 집단발생 관계도



대구시 최근 코로나19 집단사례 발생 관계도(마지막 확진자 발생일 기준 '21.6.25.-'21.7.20일)*

* 역학조사 진행 중으로 역학조사 결과에 따라 변동 가능 *7.21일 일부 조사 내용 반영

② 대구광역시 전수감시 감염병 신고 현황

구 분	대구광역시							전국		
	2021년 주별			누계(29주)			연간	누계(29주)	연간	
	29주	28주	27주	2021년	2020년	5년 평균	2020년	2021년	2020년	
1급	보툴리눔독소증	0	0	0	0	0	0	0	0	0
	중동호흡기증후군(MERS)	0	0	0	0	0	-	0	0	0
2급	결핵	-	25	11	500	494	676	975	10,458	20,061
	수두	2	13	23	530	1,091	2,109	1,508	11,551	31,229
	홍역	0	0	0	0	0	2	0	0	6
	콜레라	0	0	0	0	0	0	0	0	0
	장티푸스	0	0	1	2	3	3	3	66	76
	파라티푸스	0	0	1	5	5	3	7	54	97
	세균성이질	0	0	0	0	0	4	0	14	39
	장출혈성대장균감염증	0	1	0	2	5	3	9	112	320
	A형간염	0	0	2	37	46	63	72	3,470	3,560
	백일해	0	0	0	0	5	6	5	11	125
	유행성이하선염	1	9	10	215	242	358	424	4,739	10,174
	풍진(선천성)	0	0	0	0	0	0	0	0	0
	풍진(후천성)	0	0	0	0	0	0	0	0	2
	수막구균 감염증	0	0	0	0	0	0	0	0	5
	b형헤모필루스인플루엔자	0	0	0	0	0	0	0	1	1
	폐렴구균 감염증	0	0	0	4	8	7	12	139	341
한센병	0	0	0	0	0	0	0	3	3	
성홍열	0	0	0	5	40	260	41	406	2,345	
반코마이신내성황색포도알균(VRSA) 감염증	0	0	0	0	0	-	0	1	9	
카바페뎀내성장내세균속군중(CRE) 감염증	10	13	20	796	627	-	1,226	10,061	16,333	
3급	파상풍	0	0	0	2	1	1	1	15	30
	B형간염	0	0	0	5	7	8	13	224	350
	일본뇌염	0	0	0	0	0	0	0	0	6
	C형간염	0	3	6	222	240	-	409	5,740(5)	11,374
	말라리아	0	0	0	0	2	4	3	155(7)	379
	레지오넬라증	1	0	1	13	2	5	5	193	288
	비브리오패혈증	0	0	0	0	0	0	0	4	71
	발진열	0	0	0	0	0	0	1	12	25
	쯔쯔가무시증	0	0	0	16	0	5	104	479	4,277
	렙토스피라증	0	0	0	1	0	0	1	76	167
	브루셀라증	0	0	0	0	0	0	0	1	8
	신증후군출혈열	0	0	0	4	2	1	5	111	268
	CJD/vCJD	0	0	0	3	4	2	6	55	74
	뎅기열	0	0	0	0	2	5	2	0	42
	큐열	0	0	0	0	0	1	0	25	72
	라임병	0	0	0	0	0	0	0	0	7
	유버저	0	0	0	0	0	0	0	0	1
	치쿤구니야열	0	0	0	0	0	0	0	0	1
중증열성혈소판감소증후군(SFTS)	0	0	1	1	4	1	25	49	243	
지카바이러스감염증	0	0	0	0	0	-	0	0	0	

* 감염병의 예방 및 관리에 관한 법률에 근거하여 국가감염병감시체계를 통하여 보고된 감염병 환자 발생 신고를 기초로 집계됨(의료기관 신고일 기준)
 * 지역별 통계는 환자주소지 기준으로 집계함(단, VRSA 감염증과 CRE 감염증은 신고한 의료기관 주소지 기준임)
 * 2020년, 2021년도 통계는 잠정통계로 추후 변동될 수 있음
 * 29주(2021. 7. 11.~2021. 7. 17.) 감염병 신고현황은 2021. 7. 21.(수) 질병관리청 감염병포털에 보고된 자료를 기준으로 작성
 * 누계는 1주(2020. 12. 27.~2021. 1. 2.)부터 해당 주까지의 누적 수치임
 * 5년평균은 최근5년(2016-2020)의 1주부터 해당 주까지 누적수치들의 평균임
 * 일부 감염병은 법령개정으로 추가된 이후부터 합산된 평균 통계임(중동호흡기증후군 2015, 지카바이러스감염증 2016, CRE감염증, VRSA감염증, C형간염 2017)
 * 결핵은 28주(2021. 7. 4.~2021. 7. 10.) 신환자 신고현황을 수록한 질병관리청 「주간건강과질병 13권 29호」 및 「2020 결핵환자 신고현황 연보」 참고
 * 최근 5년간(2016-2020) 국내에 발생하지 않은 감염병 및 별도의 감시체계로 운영되는 HIV/AIDS는 제외함
 * () 괄호 안은 국외유입 사례

③ 주간 표본감시 현황

*질병관리청 질병보건통합관리시스템 표본감시 웹보고 자료 및 감염병 표본감시 주간소식지 28주차 자료를 기준으로 작성

급성호흡기감염증 표본감시

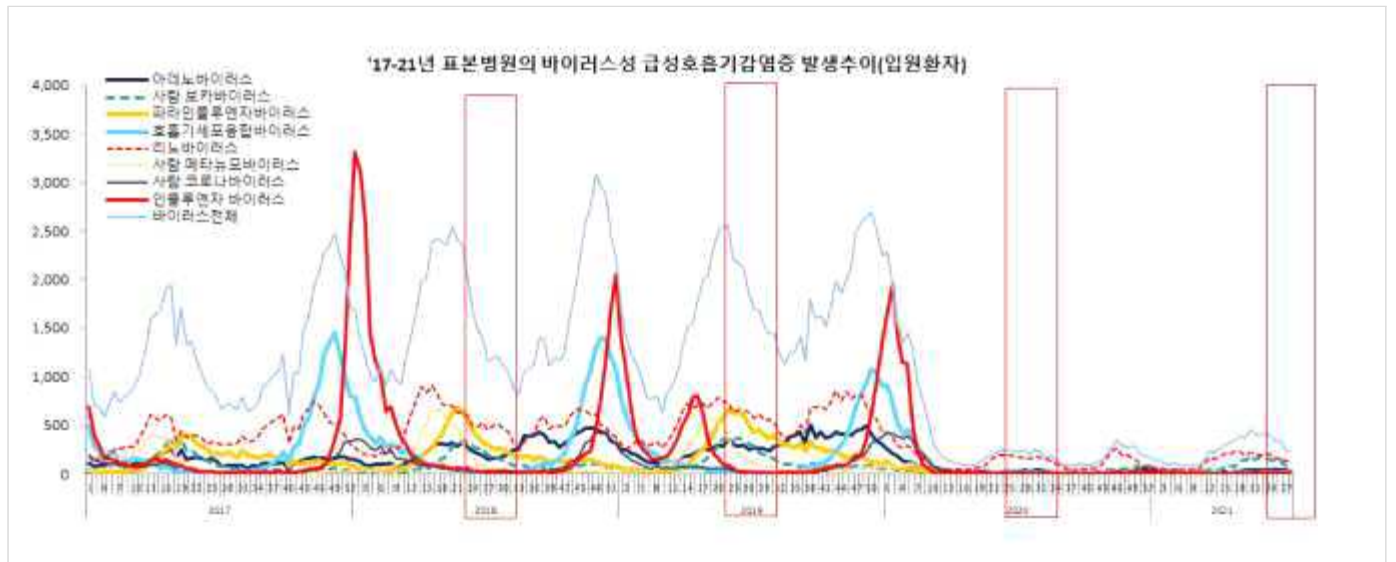
- 급성호흡기감염증 표본감시사업 참여의료기관(병원급 이상)
 - * 2017년 31주차부터 표본기관을 전국 103개에서 196개로 확대 (대구 8개)
- 급성호흡기감염증 표본감시 참여기관에 입원한 환자 감시 자료를 보고 시점 기준으로 분석한 잠정통계

주별 급성호흡기감염증 입원환자 신고 현황

단위(명)

지역	구분	바이러스별 입원환자 신고 현황							세균별 환자 신고 현황	
		HAdV	HBoV	HPIV	HRSV	HRV	HMPV	HCoV	Mycoplasma	Chlamydia
전국	누계	727	2,286	44	43	3,671	22	97	623	79
	28주	27	72	1	1	129	0	2	19	2
대구	누계	32	10	3	5	147	14	17	64	1
	26주	1	0	0	0	5	0	1	3	0
	27주	1	0	1	1	6	1	1	2	0
	28주	0	0	0	0	3	0	0	8	0

※ HAdV: 아데노바이러스, HBoV: 보카바이러스, HPIV: 파라인플루엔자바이러스, HRSV: 호흡기세포융합바이러스, HRV: 리노(라이노)바이러스, HMPV: 메타뉴모바이러스, HCoV: 코로나바이러스



바이러스성 급성호흡기감염증 신고현황 (전국)



세균성 급성호흡기감염증 신고현황 (전국)

장관감염증 표본감시

장관감염증 표본감시사업 참여의료기관(병원급 이상)

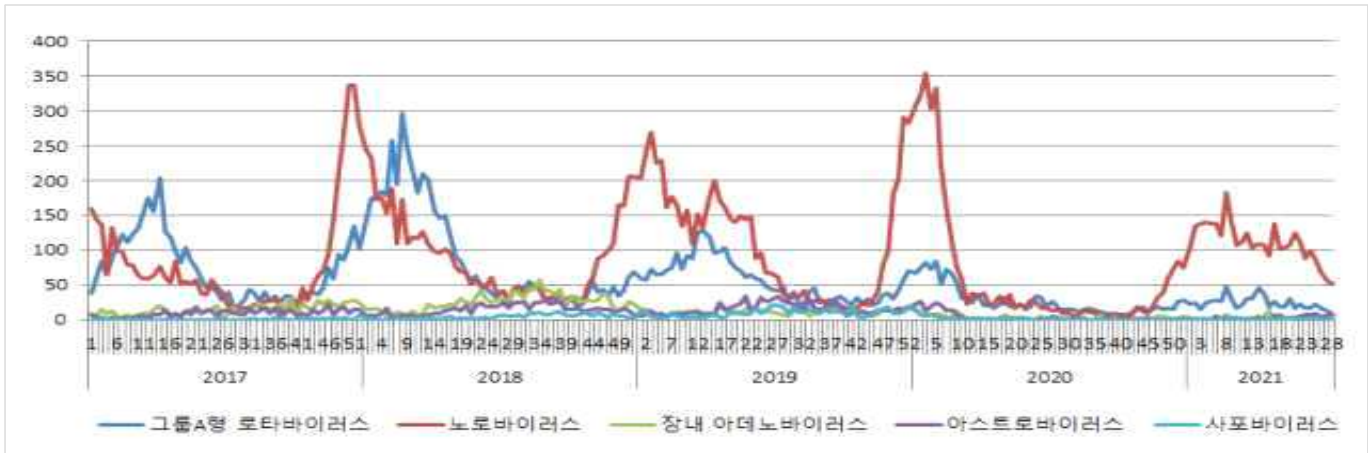
* 2017년 31주차부터 표본기관을 103개에서 197개로 확대 (대구 8개)

장관감염증 표본감시 참여기관의 환자 감시 자료를 신고 시점 기준으로 분석한 잠정통계

주별 바이러스성 장관감염증 환자 신고 현황

단위(명)

지역	구분	그룹A형 로타바이러스	노로바이러스	장내 아데노바이러스	아스트로바이러스	사포바이러스
전국	누계	672	3,131	91	99	51
	28주	8	51	3	7	0
대구	누계	14	54	0	0	1
	26주	0	0	0	0	0
	27주	0	0	0	0	0
	28주	0	1	0	0	0

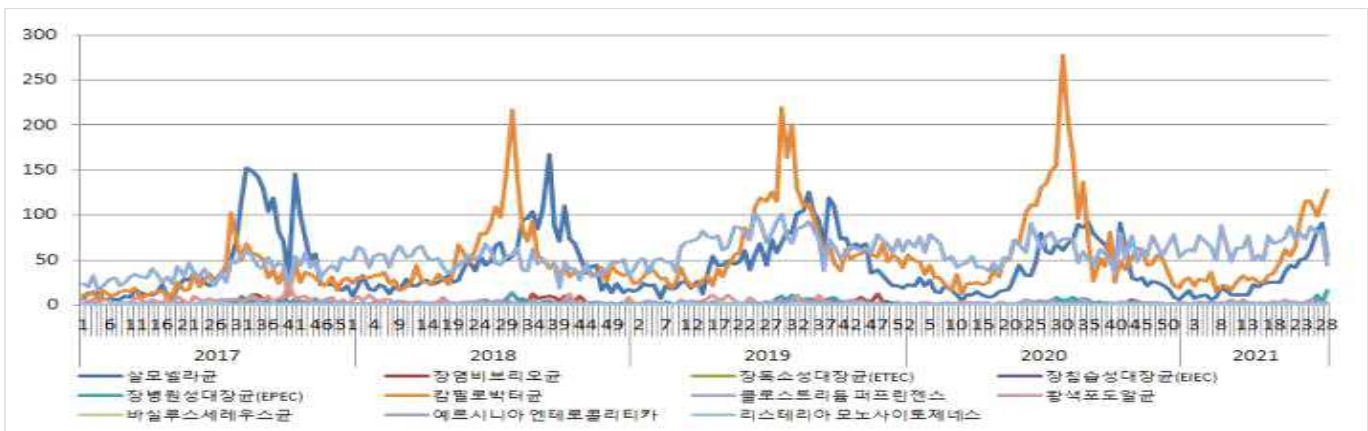


바이러스성 장관감염증 신고현황 (전국)

주별 세균성 장관감염증 환자 신고 현황

단위(명)

지역	구분	살모넬라균	장염 비브리오균	대장균	캠필로박터	클로스트리듐 퍼프린젠스	항색포도알균	바실러스 세레우스균	에르시니아 엔테로콜리타	리스테리아 모노사이토제네스
전국	누계	811	9	78	1,381	1,908	67	2	70	5
	28주	55	1	18	128	45	2	0	3	0
대구	누계	18	1	5	30	41	0	0	5	0
	26주	2	0	0	2	3	0	0	0	0
	27주	5	0	0	5	3	0	0	0	0
	28주	2	0	0	0	2	0	0	1	0



세균성 장관감염증 신고현황 (전국)

유행성각결막염 표본감시

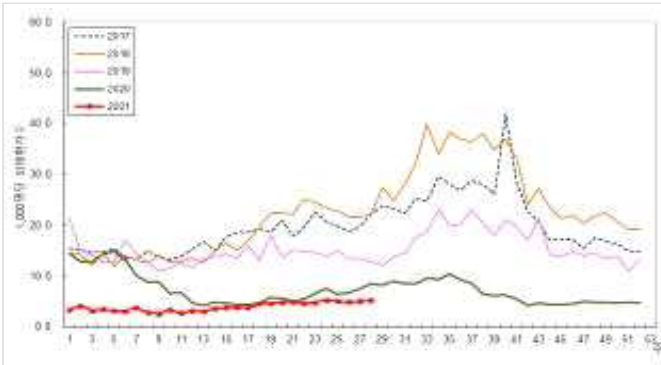
- 유행성각결막염 표본감시사업 참여의료기관(안과개원의) : 전국 92개 (대구 6개)
* 2013년 36주부터 기관당 환자수에서 의사환자분율로 변경

- 표본감시 참여기관의 안과감염병 의사환자 감시 자료를 신고 시점 기준으로 분석한 잠정통계

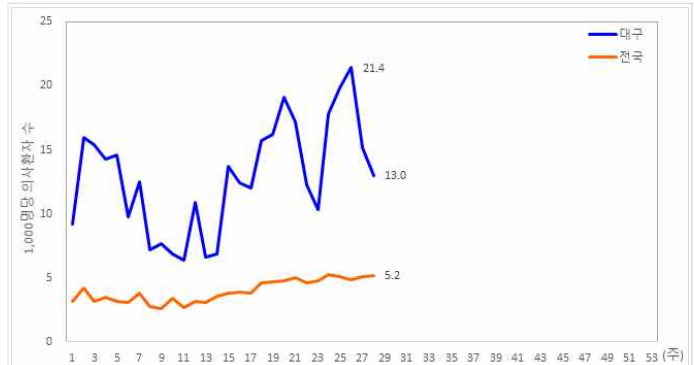
주별 유행성각결막염 의사환자(ILI) 분율 현황 (2021년)

단위(유행성각결막염 의사환자수/진료환자 1,000명)

지역	19주	20주	21주	22주	23주	24주	25주	26주	27주	28주
전국	4.7	4.8	5.0	4.6	4.8	5.3	5.1	4.9	5.0	5.2
대구	16.2	19.1	17.2	12.3	10.3	17.8	19.8	21.4	15.2	13.0



주별 유행성각결막염 의사환자 분율 (2017-2021, 전국)

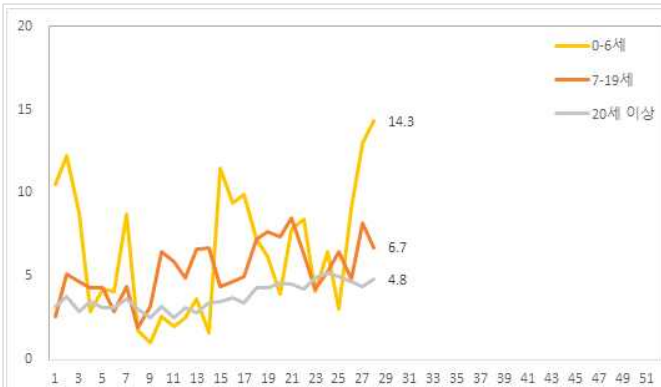


주별 유행성각결막염 의사환자 분율 (2021, 전국/대구)

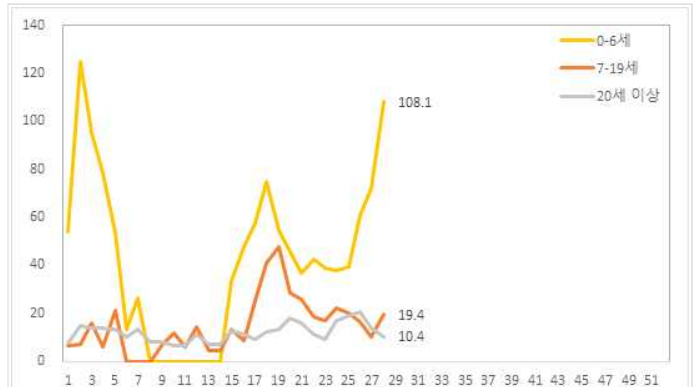
주별 연령별 전국 유행성각결막염 의사환자(ILI) 분율 현황 (2021년)

단위(유행성각결막염 의사환자수/진료환자 1,000명)

연령대	19주	20주	21주	22주	23주	24주	25주	26주	27주	28주
0-6세	6.2	3.9	7.8	8.4	4.1	6.5	3	9.1	13	14.3
7-19세	7.7	7.4	8.5	6.3	4.2	5.3	6.5	4.8	8.2	6.7
20세 이상	4.3	4.6	4.5	4.2	4.9	5.2	5	4.7	4.4	4.8



주별·연령별 유행성각결막염 의사환자 분율 (전국)



주별·연령별 유행성각결막염 의사환자 분율 (대구)