

코로나19 예방접종

예방접종 전 꼭 알아야 할 5가지!



건강 상태가 좋을 때 접종하기

1

예방접종은 발열(37.5°C 이상)이 없고
건강상태가 좋을 때 받아야 하며,
아래 세 단계로 접종이 진행됩니다

1 예진표 작성 및 의사 상담

스스로 건강상태를 체크한 후, 담당 의사와 상담합니다.

2 예방접종

3 접종 후 관찰


접종 후 이상반응에 대비하여 관찰실에서
15~30분 대기합니다.



예방접종 후 흔하게 나타날 수 있는 증상 알아보기

예방접종 후 흔하게 발생 가능한 증상
접종부위 통증, 부기, 발적, 피로감, 발열, 두통, 근육통, 메스꺼움, 구토
⇒ 대부분 2~3일 이내 증상이 사라집니다

- ✓ **예방접종 후 접종부위 부기, 통증이 있는 경우**
깨끗한 마른 수건을 대고 그 위에 냉찜질 하기
- ✓ **예방접종 후 미열이 있는 경우**
수분을 충분히 섭취하고 휴식을 취하기
- ✓ **예방접종 후 발열이나 근육통 등으로 불편함이 있는 경우**
아세트아미노펜 성분 해열진통제를 복용하면 도움이 됩니다

 이상반응 발생이 의심될 경우 1339 또는 관할 보건소에 문의
예방접종도우미 누리집 (<https://nip.kdca.go.kr>) '예방접종 후 건강상태 확인하기'에서 이상반응과 대처법 확인 가능

이상반응 및 대처방법 알아보기

접종 후, 다음과 같은 경우 **의사의 진료**를 받으세요

- 접종부위 부기, 통증, 발적이 48시간이 지나도 호전되지 않는 경우
- 갑자기 기운이 떨어지거나 평소와 다른 이상증상이 나타난 경우

<심근염 및 심낭염 의심증상>

- 가슴통증, 압박감, 불편감, 호흡곤란이나 숨가쁨, 호흡시 통증, 심장이 빠르게 뛰거나 두근거림, 실신 등이 새롭게 발생하거나 악화되어 지속되는 경우

<혈소판감소성 혈전증 의심증상>

- 접종 후 심한 또는 2일 이상 지속되는 두통이 발생하며, 진통제에 반응하지 않거나 조절되지 않는 경우 또는 구토를 동반하거나 시야가 흐려지는 경우
- 4주 이내에 호흡곤란, 흉통, 지속적인 복부 통증, 팔·다리 부기와 같은 증상이 나타난 경우
- 접종부위가 아닌 곳에서 멍이나 출혈이 생긴 경우 등

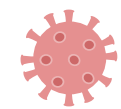
다음과 같은 경우 **119로 연락**하거나
가까운 **응급실로 내원**하세요

- 예방접종 후 숨쉬기 곤란하거나 심하게 어지러운 경우
- 입술, 얼굴이 붓거나 온몸에 심한 두드러기 증상이 나타나는 경우
- 갑자기 의식이 없거나 쓰러진 경우

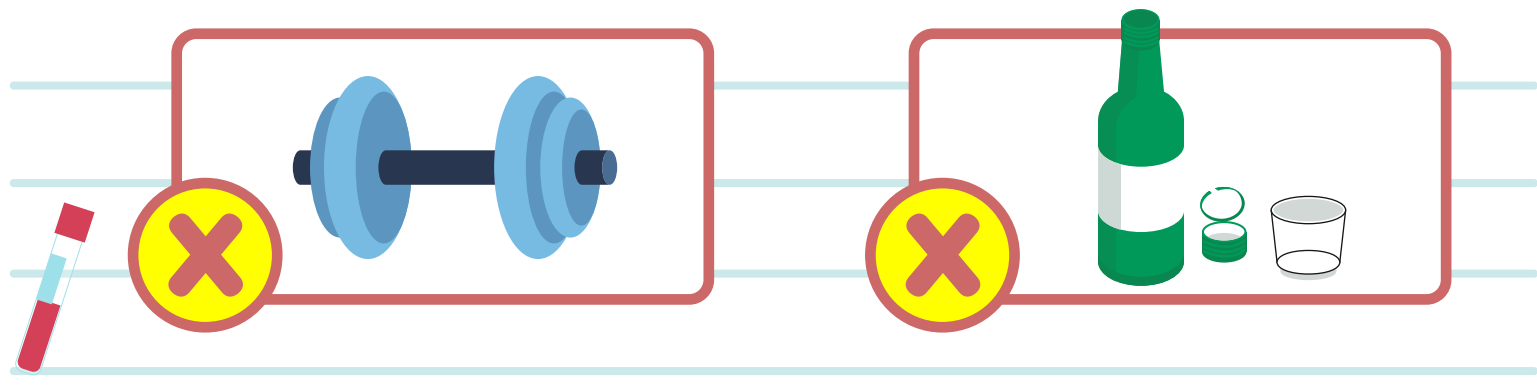
3

예방접종 후에는 무리한 활동 삼가!

특히, mRNA 코로나19 백신(화이자, 모더나) 접종한 경우는 **일주일 정도 고강도 운동 및 활동, 음주를 삼가주세요**



- ✓ 예방접종 후 **최소 3일** 정도는 특별한 관심을 가지고 관찰
- ✓ **평소와 다른 신체 증상**이 나타나면 바로 의사의 진료받기

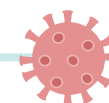


4



예방접종 후, 예방수칙 준수하기

코로나19 예방접종을 받았더라도
안전한 일상 회복을 위해
마스크 착용, 거리두기, 개인위생수칙 등
코로나19 감염 예방수칙을 준수해주세요



5





The image shows a browser window with a search bar containing the URL `https://ncv.kdca.go.kr`. The main content of the page is a large text block in Korean: **자세한 내용은**
코로나19 예방접종 누리집을
방문해주시기 바랍니다

SEARCH

<https://ncv.kdca.go.kr>



나의 건강을 위해
우리의 안전을 위해

**예방접종 순서가 오면
건강상태가 좋은 날
접종을 받아주세요.**





대구광역시 감염병 소식지

제21-33호 35주

2021. 8. 22.~2021. 8. 28.

발행일 2021. 9. 1.(수)

발행처 대구광역시 감염병관리지원단

전화 053-429-7990

주소 대구광역시 중구 동덕로 115

CONTENTS

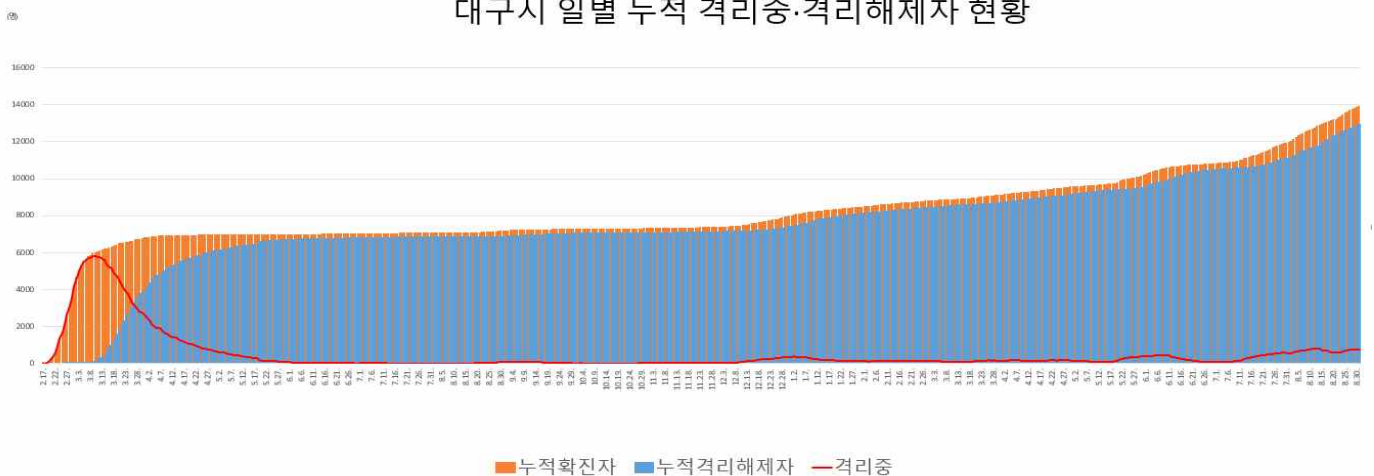
- ① 대구광역시 코로나19 발생 현황 및 심층 역학조사 분석 p 1
- ② 대구광역시 전수감시 감염병 신고 현황 p 6
- ③ 주간 표본감시 현황 p 7

① 대구광역시 코로나19 발생 현황 (9. 1. 0시 기준)

▣ 대구시 확진자 누적 현황

일별 누적 격리중 및 격리해제 현황

대구시 일별 누적 격리중·격리해제자 현황



성별, 연령별 현황

구분	확진(명,%,10만 명당 발생률)	사망(명,%)	치명률(%)
계	13,883 100.0 576.0	222 100.0	1.6
성별	남 6,190 44.6 520.4	113 50.9	1.8
	여 7,693 55.4 630.3	109 49.1	1.4
연령	10세 미만 457 3.3 249.5	0 0.0	0.0
	10-19세 1,158 8.3 500.7	0 0.0	0.0
	20-29세 3,178 22.9 988.5	0 0.0	0.0
	30-39세 1,643 11.8 551.2	1 0.5	0.1
	40-49세 2,054 14.8 533.5	4 1.8	0.2
	50-59세 2,421 17.4 573.4	11 5.0	0.5
	60-69세 1,669 12.0 531.1	35 15.8	2.1
	70-79세 864 6.2 504.3	70 31.5	8.1
80세 이상 439 3.2 526.7	101 45.5	23.0	

※ 2020 주민등록연앙인구 사용

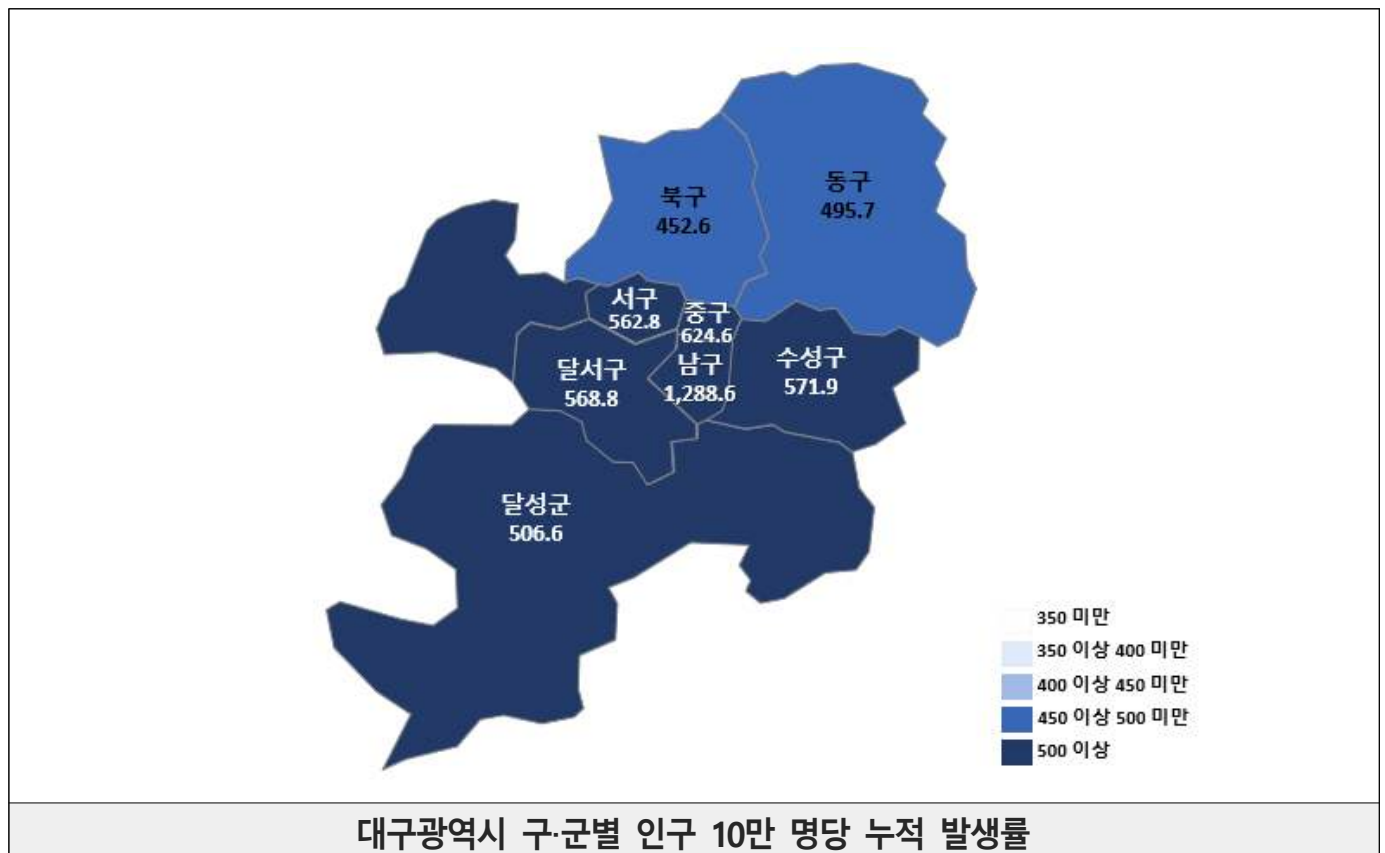
일별 사망 현황



구군별 확진 및 격리해제 현황

구분	확진자수	인구 10만 명당 발생률	격리해제자수
계	13,883	576.0	12,916
남구	1,870	1,288.6	1,781
달서구	3,191	568.8	2,979
달성군	1,302	506.6	1,184
동구	1,689	495.7	1,584
북구	1,975	452.6	1,795
서구	962	562.8	866
수성구	2,422	571.9	2,290
중구	472	624.6	437

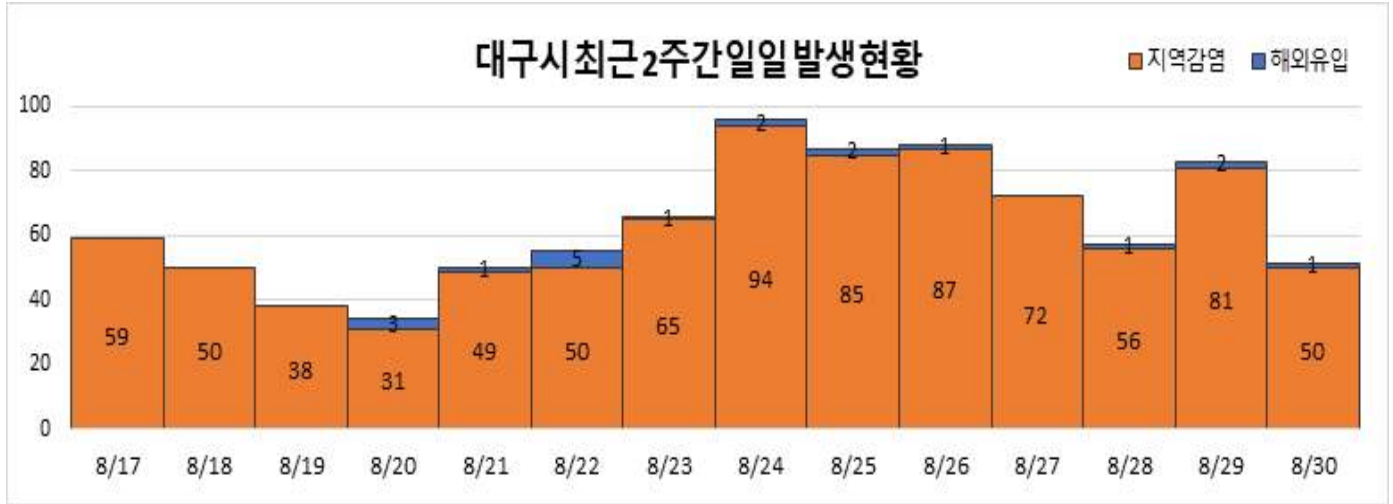
※ 2020 주민등록연앙인구 사용



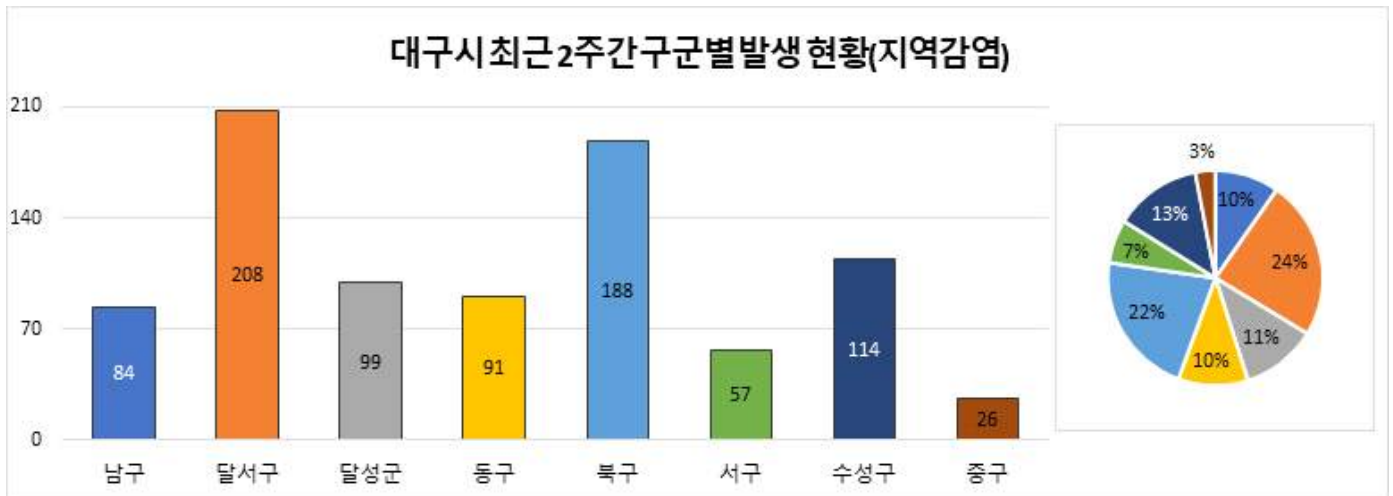
□ 대구시 최근 2주간 확진자 발생 현황(21.8.17.-21.8.30.)

* 아래 통계는 잠정자료로 추후 수정·보완될 수 있음

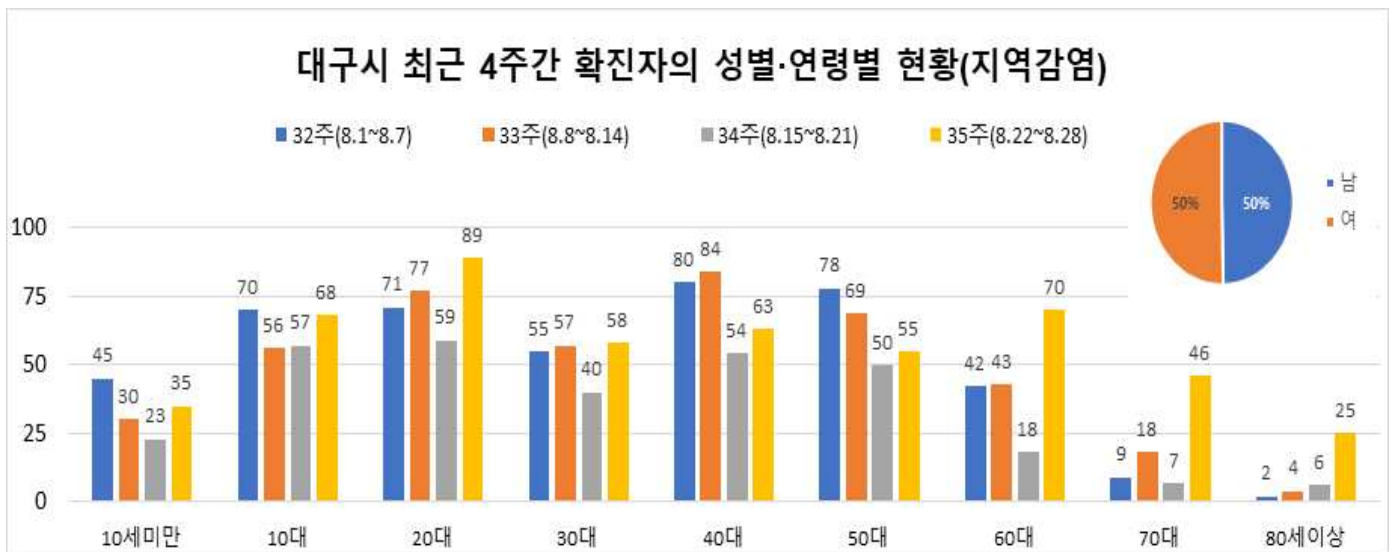
감염원별 일일 발생 현황



대구 구군별 현황(지역감염)



□ 대구시 최근 4주간 확진자 발생 현황 그래프(21.8.1.~21.8.28.)



□ 대구시 최근 2주간 심층역학조사 분석('21.8.17.-'21.8.30.)

* 아래 통계는 잠정자료로 추후 역학조사 결과에 따라 수정·보완될 수 있음

- 확진환자의 역학조사 시 주요 증상(지역감염)



증상	발열	기침	가래	인후통	호흡곤란	근육통	두통	오한	미각소실	후각소실	무증상	계
최근 2주간	명: 387	명: 328	명: 182	명: 298	명: 22	명: 215	명: 250	명: 141	명: 56	명: 48	명: 164	명: 867
	%: 44.6	%: 37.8	%: 21.0	%: 34.4	%: 2.5	%: 24.8	%: 28.8	%: 16.3	%: 6.5	%: 5.5	%: 18.9	%: 100

* 코로나19 확진자 심층역학조사 자료 기준 산출, 증상 복수 응답 가능

- 증상 발생일부터 확진일까지 소요일(지역감염)

증상-확진 소요일	0일 이하	1일	2일	3일	4일	5일	6일	7일	8일	9일	10일	11일	12일	13일	14일 이상	기타*	전체	평균	2.7일
최근 2주간	명: 69	명: 181	명: 187	명: 95	명: 61	명: 30	명: 18	명: 25	명: 6	명: 4	명: 12	명: 4	명: 3	명: 3	명: 5	명: 164	명: 867		
	%: 8.0	%: 20.9	%: 21.6	%: 11.0	%: 7.0	%: 3.5	%: 2.1	%: 2.9	%: 0.7	%: 0.5	%: 1.4	%: 0.5	%: 0.3	%: 0.3	%: 0.6	%: 18.9	%: -		
																		최대	31일
																		최소	-1일

* 기타: 무증상 등

대구 신규환자 감염경로

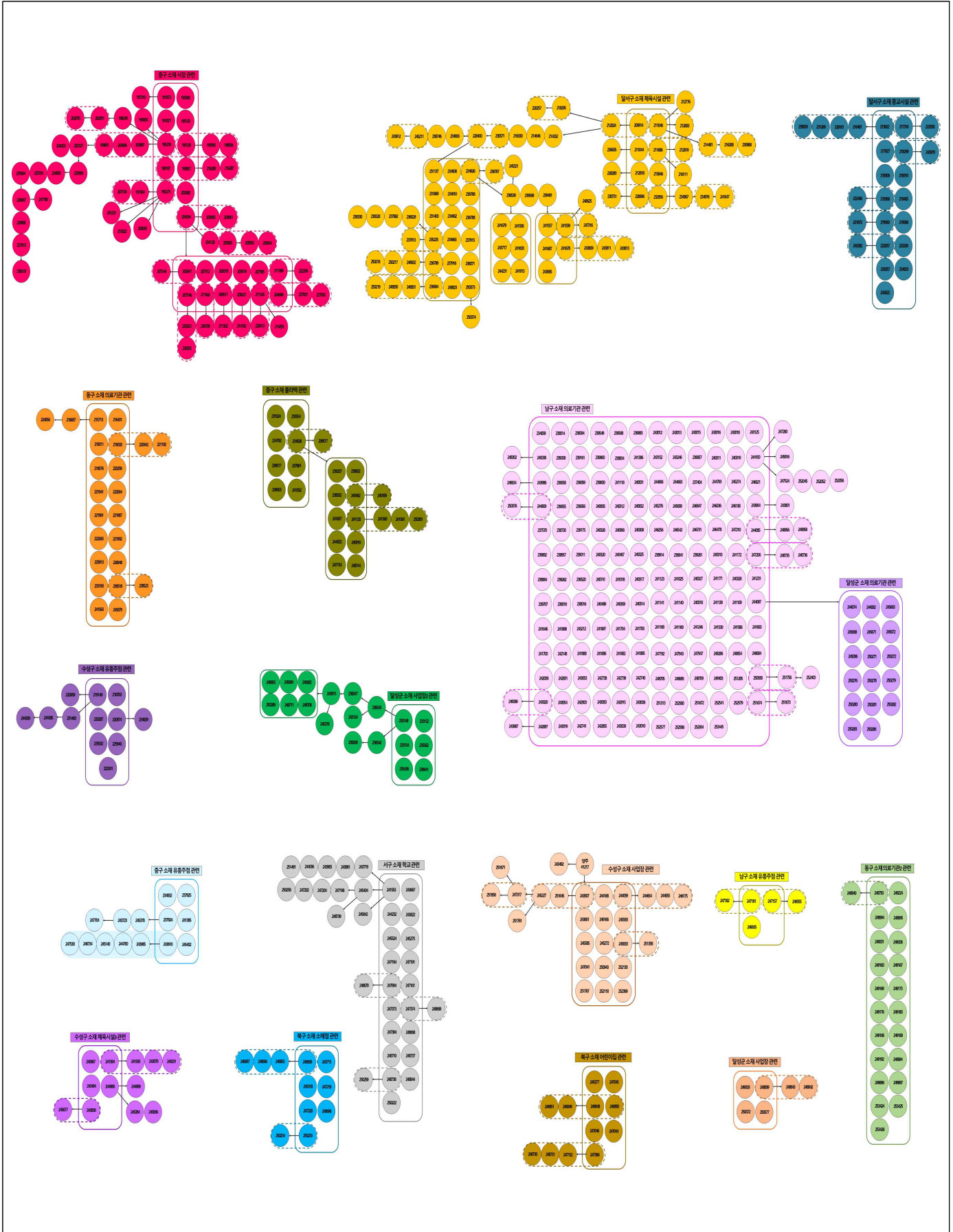
기간	계	확진환자(단위: 명, %)							조사 중	
		해외유입	집단발생 관련	확진자 접촉						기타
				소계	가족	지인	직장	다중시설		
최근 2주간 ('21.8.17~21.8.30.)	886	19 (2.1%)	517 (58.4%)	241 (27.2%)					109 (12.3%)	
				241 (100%)	95 (39.4%)	75 (31.1%)	27 (11.2%)	29 (12%)	15 (6.2%)	

대구 최근 발생 주요 집단사례

지역	집단명	지표환자 확진일	마지막 확진자 발생일	총 확진자	관련 전파	
					집단 관련자	관련 전파
중구	중구 소재 시장 관련	7/26	8/28	68	11	57
달서구	달서구 소재 체육시설 관련 ¹⁾	8/7	8/30	84	8	76
달서구	달서구 소재 종교시설 관련	8/9	8/27	24	15	9
동구	동구 소재 의료기관 관련	8/10	8/27	23	18	5
수성구	수성구 소재 유흥업소 관련	8/12	8/26	12	7	5
중구	중구 소재 콜라텍 관련	8/19	8/30	23	8	15
달성군	달성군 소재 사업장2 관련	8/20	8/30	19	6	13
남구	남구 소재 의료기관 관련	8/21	8/31	173	154	19
중구	중구 소재 유흥주점 관련	8/21	8/28	14	6	8
수성구	수성구 소재 체육시설3 관련	8/24	8/27	12	5	7
서구	서구 소재 학교 관련	8/25	8/31	34	19	15
북구	북구 소재 소매점 관련	8/26	8/30	11	7	4
달성군	달성군 소재 의료기관 관련	8/26	8/30	17	17	0
수성구	수성구 소재 사업장 관련 ²⁾	8/26	8/31	26	15	11
북구	북구 소재 어린이집 관련	8/27	8/29	12	7	5
남구	남구 소재 유흥주점 관련	8/28	8/29	5	3	2
달성군	달성군 소재 사업장 관련	8/29	8/30	6	4	2
동구	동구 소재 의료기관2 관련	8/29	8/31	22	21	1

1) 달서구 소재 체육시설 관련, 타지역 사례 포함(경북 1건)
2) 수성구 소재 사업장 관련, 타지역 사례 미포함(경기도 1건)
※ 역학조사 진행 중, 조사 결과에 따라 변동 가능

대구 주요 집단발생 관계도



대구시 최근 코로나19 집단사례 발생 관계도(마지막 확진자 발생일 기준 '21.7.26.-'21.8.31일)*

* 역학조사 진행 중으로 역학조사 결과에 따라 변동 가능 *9.1일 일부 조사 내용 반영

② 대구광역시 전수감시 감염병 신고 현황

구 분	대구광역시							전국		
	2021년 주별			누계(35주)			연간	누계(35주)	연간	
	35주	34주	33주	2021년	2020년	5년 평균	2020년	2021년	2020년	
1급	보툴리눔독소증	0	0	0	0	0	0	0	0	0
	중동호흡기증후군(MERS)	0	0	0	0	0	-	0	0	0
2급	결핵	-	15	18	661	662	814	975	12,693	20,061
	수두	2	10	13	597	1,256	2,390	1,508	14,061	31,229
	홍역	0	0	0	0	0	2	0	0	6
	콜레라	0	0	0	0	0	0	0	0	0
	장티푸스	0	0	0	3	3	4	3	121	76
	파라티푸스	0	1	0	6	7	4	7	153	97
	세균성이질	0	0	0	0	0	5	0	21	39
	장출혈성대장균감염증	0	3	3	11	6	5	9	175	320
	A형간염	0	0	2	47	53	77	72	4,278	3,560
	백일해	0	0	0	0	5	8	5	14	125
	유행성이하선염	5	5	3	240	295	418	424	5,515	10,174
	풍진(선천성)	0	0	0	0	0	0	0	0	0
	풍진(후천성)	0	0	0	0	0	0	0	0	2
	수막구균 감염증	0	0	0	0	0	1	0	0	5
	b형헤모필루스인플루엔자	0	0	0	0	0	0	0	1	1
	폐렴구균 감염증	0	0	0	4	8	7	12	158	341
	한센병	0	0	0	0	0	0	0	3	3
성홍열	0	0	0	6	42	293	41	474	2,345	
반코마이신내성황색포도알균(VRSA) 감염증	0	0	0	0	0	-	0	1	9	
카바페뎀내성장내세균속군종(CRE) 감염증	9	16	37	831	811	-	1,226	10,291	16,333	
3급	파상풍	0	0	0	2	1	1	1	17	30
	B형간염	0	0	0	8	7	8	13	275	350
	일본뇌염	0	0	0	0	0	0	0	0	6
	C형간염	1	4	4	262	297	-	409	6,747(5)	11,374
	말라리아	0	0	0	0	3	6	3	226(7)	379
	레지오넬라증	0	0	0	14	3	6	5	222	288
	비브리오패혈증	0	0	0	0	0	0	0	21	71
	발진열	0	0	0	0	1	0	1	18	25
	쯔쯔가무시증	0	0	0	14	0	6	104	610	4,277
	렙토스피라증	0	0	0	1	1	1	1	96	167
	브루셀라증	0	0	0	0	0	0	0	3	8
	신증후군출혈열	0	0	0	5	3	2	5	129	268
	CJD/vCJD	0	0	0	4	4	2	6	69	74
	뎅기열	0	0	0	0	2	8	2	1(1)	42
	큐열	0	0	0	0	0	1	0	34	72
	라임병	0	0	0	0	0	0	0	0	7
	유버저	0	0	0	0	0	0	0	0	1
치쿤구니야열	0	0	0	0	0	0	0	0	1	
중증열성혈소판감소증후군(SFTS)	0	0	1	2	19	5	25	80	243	
지카바이러스감염증	0	0	0	0	0	-	0	0	0	

* 감염병의 예방 및 관리에 관한 법률에 근거하여 국가감염병감시체계를 통하여 보고된 감염병 환자 발생 신고를 기초로 집계됨(의료기관 신고일 기준)
 * 지역별 통계는 환자주소지 기준으로 집계함(단, VRSA 감염증과 CRE 감염증은 신고한 의료기관 주소지 기준임)
 * 2020년, 2021년도 통계는 잠정통계로 추후 변동될 수 있음
 * 35주(2021. 8. 22~2021. 8. 28.) 감염병 신고현황은 2021. 9. 1.(수) 질병관리청 감염병포털에 보고된 자료를 기준으로 작성
 * 누계는 1주(2020. 12. 27.~2021. 1. 2.)부터 해당 주까지 누적 수치임
 * 5년평균은 최근5년(2016-2020)의 1주부터 해당 주까지 누적수치들의 평균임
 * 일부 감염병은 법령개정으로 추가된 이후부터 합산된 평균 통계임(중동호흡기증후군 2015, 지카바이러스감염증 2016, CRE감염증, VRSA감염증, C형간염 2017)
 * 결핵은 34주(2021. 8. 15.~2021. 8. 21.) 신환자 신고현황을 수록한 질병관리청 「주간건강과질병 13권 35호」 및 「2020 결핵환자 신고현황 연보」 참고
 * 최근 5년간(2016-2020) 국내에 발생하지 않은 감염병 및 별도의 감시체계로 운영되는 HIV/AIDS는 제외함
 * () 괄호 안은 국외유입 사례

③ 주간 표본감시 현황

*질병관리청 질병보건통합관리시스템 표본감시 웹보고 자료 및 감염병 표본감시 주간소식지 34주차 자료를 기준으로 작성

급성호흡기감염증 표본감시

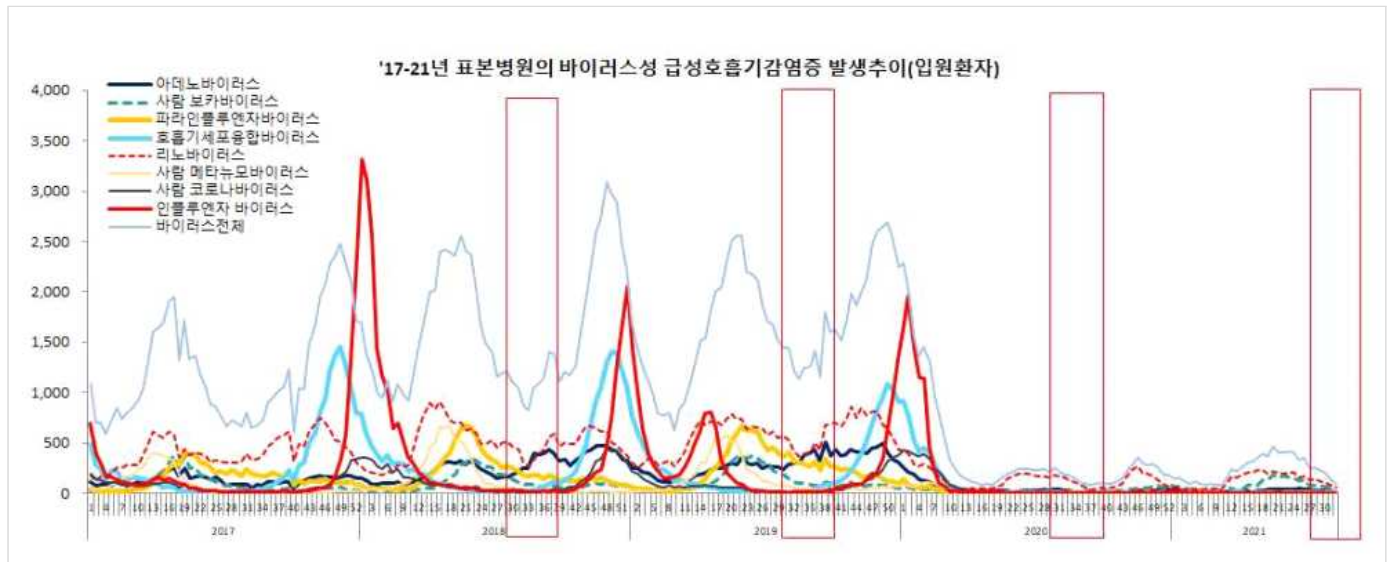
- 급성호흡기감염증 표본감시사업 참여의료기관(병원급 이상)
* 2017년 31주차부터 표본기관을 전국 103개에서 196개로 확대 (대구 8개)
- 급성호흡기감염증 표본감시 참여기관에 입원한 환자 감시 자료를 보고 시점 기준으로 분석한 잠정통계

주별 급성호흡기감염증 입원환자 신고 현황

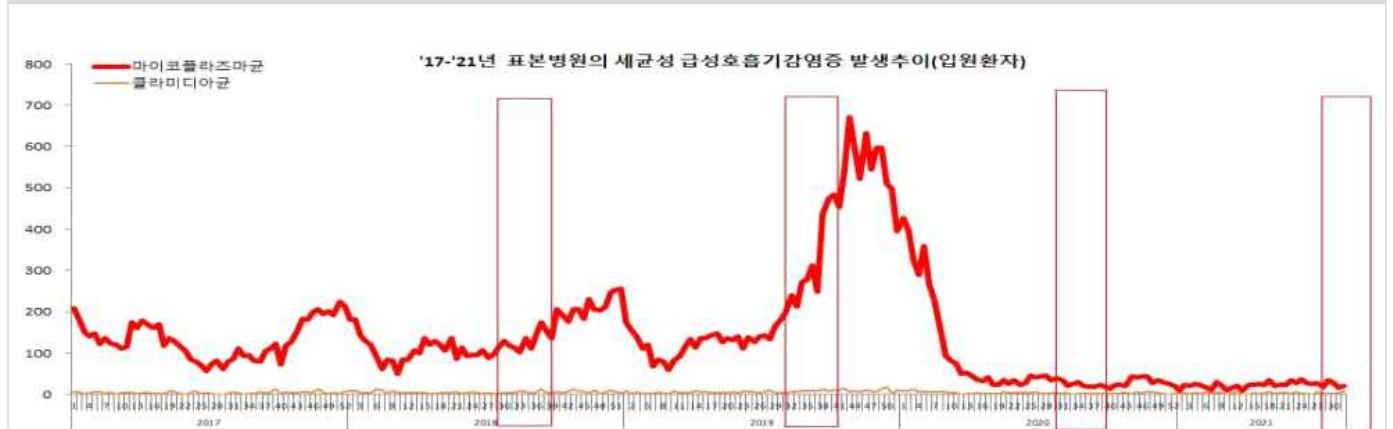
단위(명)

지역	구분	바이러스별 입원환자 신고 현황							세균별 환자 신고 현황	
		HAdV	HBoV	HPIV	HRSV	HRV	HMPV	HCoV	Mycoplasma	Chlamydia
전국	누계	844	2,547	53	48	4,119	27	101	773	98
	34주	10	27	3	2	34	0	0	22	1
대구	누계	41	10	3	6	163	15	20	72	1
	32주	0	0	0	1	3	0	0	0	0
	33주	2	0	0	0	1	0	1	0	0
	34주	2	0	0	0	3	0	0	0	0

※ HAdV: 아데노바이러스, HBoV: 보카바이러스, HPIV: 파라인플루엔자바이러스, HRSV: 호흡기세포융합바이러스, HRV: 리노(라이노)바이러스, HMPV: 메타뉴모바이러스, HCoV: 코로나바이러스



바이러스성 급성호흡기감염증 신고현황 (전국)



세균성 급성호흡기감염증 신고현황 (전국)

장관감염증 표본감시

장관감염증 표본감시사업 참여의료기관(병원급 이상)

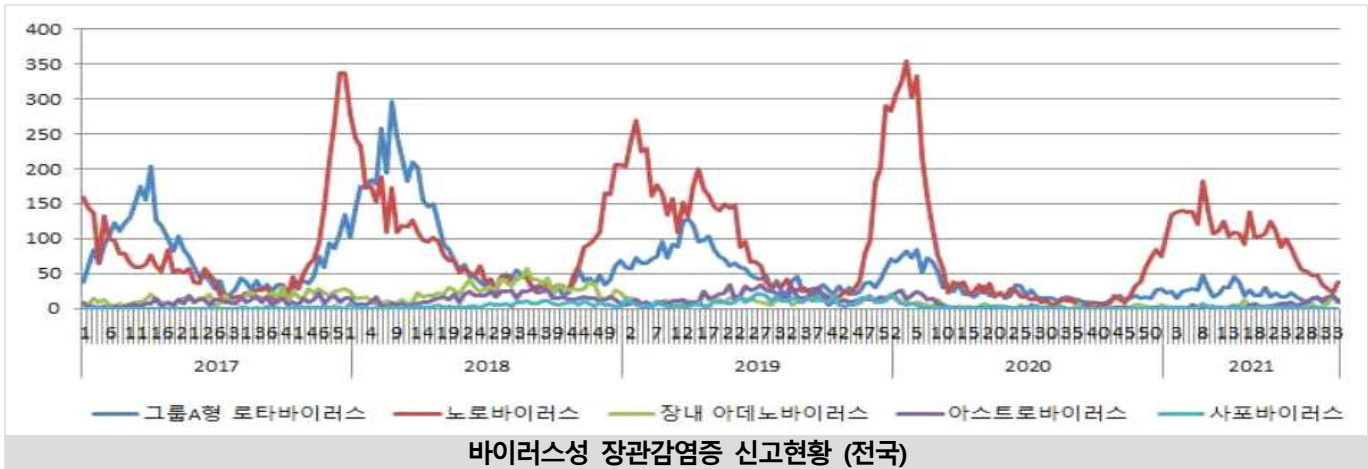
* 2017년 31주차부터 표본기관을 103개에서 197개로 확대 (대구 8개)

장관감염증 표본감시 참여기관의 환자 감시 자료를 신고 시점 기준으로 분석한 잠정통계

주별 바이러스성 장관감염증 환자 신고 현황

단위(명)

지역	구분	그룹A형 로타바이러스	노로바이러스	장내 아데노바이러스	아스트로바이러스	사포바이러스
전국	누계	753	3,351	139	188	53
	34주	12	38	10	10	0
대구	누계	22	61	0	9	1
	32주	1	0	0	1	0
	33주	3	1	0	1	0
	34주	2	1	0	0	0



주별 세균성 장관감염증 환자 신고 현황

단위(명)

지역	구분	살모넬라균	장염 비브리오균	대장균	캠필로박터	클로스트리듐 퍼프린젠스	황색포도알균	바실루스 세레우스균	에르시니아 엔테로콜리티카	리스테리아 모노사이토제네스
전국	누계	1,633	18	205	2,270	2,310	81	3	95	6
	34주	128	1	18	134	60	2	1	3	0
대구	누계	37	1	5	40	42	0	0	5	0
	32주	5	0	0	0	0	0	0	0	0
	33주	5	0	0	1	0	0	0	0	0
	34주	4	0	0	3	1	0	0	0	0



유행성각결막염 표본감시

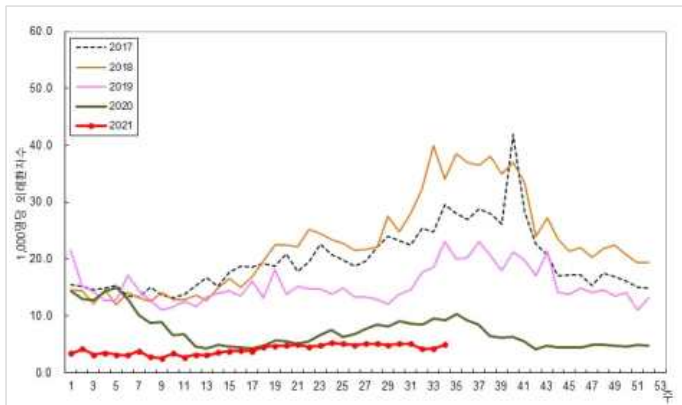
□ 유행성각결막염 표본감시사업 참여의료기관(안과개원의): 전국 92개 (대구 6개)
* 2013년 36주부터 기관당 환자수에서 의사환자분율로 변경

□ 표본감시 참여기관의 안과감염병 의사환자 감시 자료를 신고 시점 기준으로 분석한 잠정통계

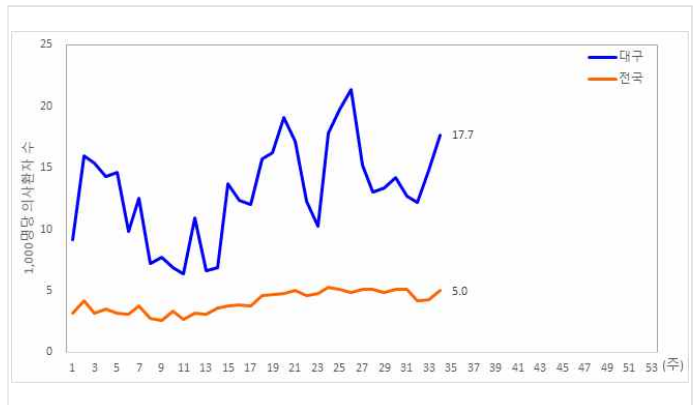
주별 유행성각결막염 의사환자(ILI) 분율 현황 (2021년)

단위(유행성각결막염 의사환자수/진료환자 1,000명)

지역	25주	26주	27주	28주	29주	30주	31주	32주	33주	34주
전국	5.1	4.9	5.1	5.1	4.9	5.1	5.1	4.2	4.3	5.0
대구	19.8	21.4	15.2	13.0	13.4	14.2	12.7	12.2	14.8	17.7



주별 유행성각결막염 의사환자 분율 (2017-2021, 전국)

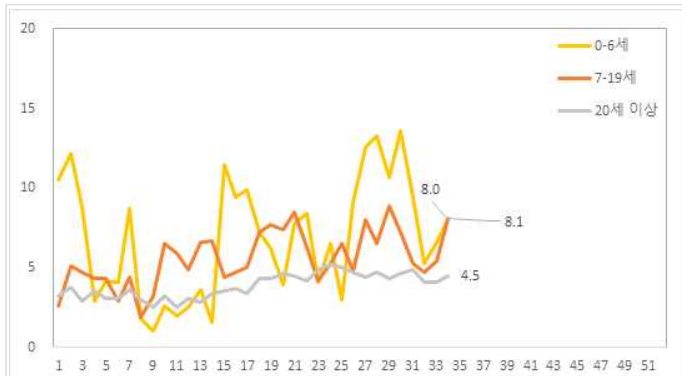


주별 유행성각결막염 의사환자 분율 (2021, 전국/대구)

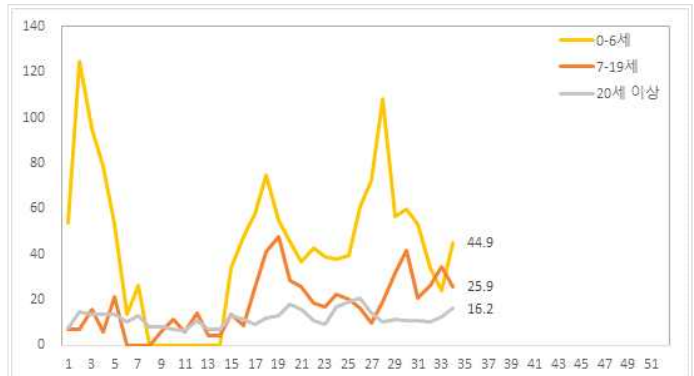
주별 연령별 전국 유행성각결막염 의사환자(ILI) 분율 현황 (2021년)

단위(유행성각결막염 의사환자수/진료환자 1,000명)

연령대	25주	26주	27주	28주	29주	30주	31주	32주	33주	34주
0-6세	3.0	9.1	12.6	13.3	10.7	13.6	9.4	5.3	6.6	8.0
7-19세	6.5	4.8	8.0	6.5	8.9	7.2	5.3	4.7	5.4	8.1
20세 이상	5.0	4.7	4.4	4.7	4.3	4.6	4.9	4.1	4.1	4.5



주별·연령별 유행성각결막염 의사환자 분율 (전국)



주별·연령별 유행성각결막염 의사환자 분율 (대구)