

# 코로나19 재택관리지원 상담센터

- 운영개시**     2022. 2. 10.부터 24시간 운영
- 이용대상**     재택치료자 중 **일반관리군** ※ 집중관리군은 재택치료관리기관에서 모니터링
- 상담내용**     **재택치료 관련 일반 문의**, 기초 의료상담 등
- 운영현황**     ☎ **상담센터(대표전화) 1688-6830**



**중구보건소** 053) 661-4023 ~ 4027

**북구보건소** 053) 665-0870

**동구보건소** 053) 662-4561 ~ 4565

**수성구보건소** 053) 666-4200

**서구보건소** 053) 663-4782 ~ 4783

**달서구보건소** 053) 667-3941 ~ 3948

**남구보건소** 053) 664-2480 ~ 2483

**달성군보건소** 053) 668-5251 ~ 5254

# 코로나19 환자의 건강과 안전을 위해 개편된 재택치료시스템을 소개합니다!

## 재택치료란?

코로나19 확진자가 감염병예방법 제41조에 따라  
환자의 상태와 여건 등을 고려해 격리기간을 집에서 보내는 경우



# 한눈에 보는 재택치료 체계

## 확진



자기기입식  
전자역학조사



비대면  
전화상담·처방



재택관리지원  
상담센터



격리관리



24시간 응급  
대응체계



Q. 오늘 확진통보를 받았습니다. 이제 어떻게 해야하나요?

A. 집중관리군\*은 보건소를 통해 재택치료의료기관에 매칭되며, 일반관리군은 자택에서 격리하면서 건강상태를 관찰합니다.  
발열 등 유증상 발생 시 비대면 전화상담·처방을 받으시고, 재택치료 관련 궁금증 해결 또는 야간 의료상담을 원하시는 경우 재택관리지원 상담센터에 연락하시면 됩니다!

\* 집중관리군: 60세 이상 또는 먹는 코로나 치료제 투약 대상자(50대 이상 고위험·기저질환자, 면역저하자)



Q. 확진통보를 받은 후부터 언제까지 격리 해야하나요?

A. ① 확진자

: 접촉여부와 관계없이 검체채취일(PCR검사일)로부터 7일차 24:00시

② 공동격리자(예방접종완료자\*)

: 격리 통보 당일, 감시 6~7일차 PCR 검사 각 1회  
당일 검사결과 음성확인 시 격리면제 후 7일간 수동감시\*\*

③ 공동격리자(미접종자)

: 격리 통보 당일, 감시 6~7일차 PCR 검사 각 1회, 7일간 격리

▶ 별도의 격리해제 통지 없이, 격리해제 조건 충족 시 자동으로 격리 해제

\* 예방접종완료자: 2차 접종 후 14일 경과 90일 이내, 3차 접종 완료자

\*\* 수동감시: 일상생활을 하면서, 코로나 의심증상 발생 시 PCR검사 수행

※ 감시·해제 전 PCR결과가 양성인 경우, 양성판정을 받은 환자만 7일간 추가 격리





Q. 비대면 전화상담·처방은 어느 병원에서 받을 수 있나요?

A. 호흡기전담클리닉, 호흡기 진료 지정 의료기관, 일반 동네 병·의원에서 받으실 수 있습니다.

- [확인방법] 네이버 등 포털에서 '호흡기전담클리닉' 또는 '호흡기 진료지정 의료기관' 으로 검색하여 쉽게 확인할 수 있으며, 비대면 진료가 가능한 동네 병·의원은 건강보험심사평가 홈페이지(www.hira.or.kr)를 통해 확인할 수 있습니다.
- [진찰료] 비대면진료에 따른 진찰·약 처방 비용은 본인부담 무료입니다.
- [확진여부] 확진자 여부는 병원에 인적사항 제공 시 시스템을 통해 병원에서 확인할 수 있습니다.



Q. 재택관리지원 상담센터에서는 어떤 지원을 해주나요?

A. 24시간 운영되며, 재택치료 전반적 내용의 질의응답 및 의료상담 등을 제공합니다.

- [☎] 1688-6830
- [FAQ] 일반적인 재택치료 관련 궁금증을 문의하실 수 있고,
- [의료상담] 야간에도 의료상담이 필요한 경우 언제든지 받을 수 있습니다.
- [병상배정] 건강상태가 악화될 경우 입원을 위한 병상배정을 요청할 수 있고,
- [응급환자] 응급환자 발생 시 즉각 이송대응이 이루어집니다.





## Q. 격리 기간중에 외출이 가능한가요?

A. 확진자는 외출이 금지되나, 가족 등 공동격리자는 자가검진키트 사용 후 음성이 확인된다면 필수적 목적\*의 외출이 가능합니다.

- (1인 가구) 공동격리자가 없는 1인 가구의 경우, 배달원과 접촉하지 않는 범위 내에서 배달음식 또는 택배 등을 이용하여 식료품·생필품 등을 구매하시고, 비대면 진료시 처방 받는 약은 자택까지 배송됩니다.

\* 병·의원 방문, 코로나19 예방접종, 의약품 구매·수령, 식료품 구매, 시험 응시, 투표, 자가검진키트 구매 등 외출 후 2시간 이내 복귀, 자가검진 키트가 없는 경우, 최초 외출에 한하여 자가검진키트를 사용하지 않고 외출 가능.

\* 임종, 장례 참석의 경우 외출 후 24시간 이내 복귀  
→ 본인의 배우자, 본인 및 배우자의 형제자매, 본인 및 배우자의 직계존속(재혼, 부모 포함) 및 직계비속(사위, 며느리 포함)의 임종 및 장례에 한함



# 코로나19, 안전하고 편안하게 재택치료 받으세요!

대구광역시는 시민들의 건강과  
일상 회복을 위해 최선을 다하겠습니다.





# 대구광역시 감염병 소식지

제22-7호 8주

2022. 2. 13.~2022. 2. 19.

발행일 2022. 2. 23(수) 발행처 대구광역시 감염병관리지원단  
전화 053-429-7990 주소 대구광역시 중구 동덕로 115

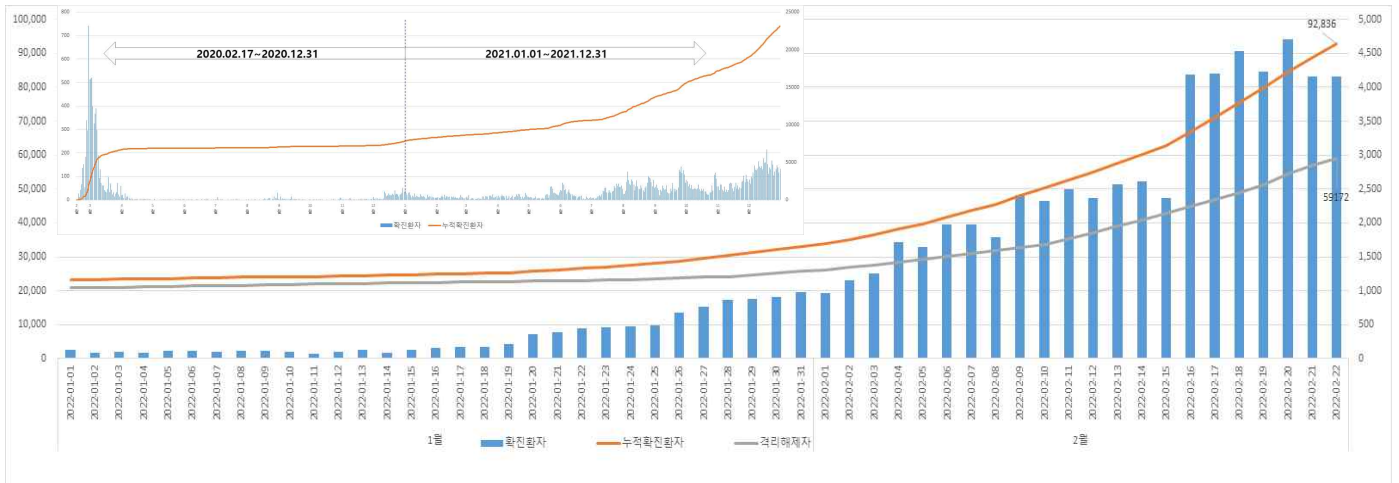
## CONTENTS

- ① 대구시 코로나19 발생 현황 ..... p 1
- ② 대구시 전수감시 감염병 신고 현황 ..... p 4
- ③ 주간 표본감시 현황 ..... p 5

## 1 대구시 코로나19 발생현황 (2. 22. 0시 기준)

### 대구시 확진환자 누적 현황

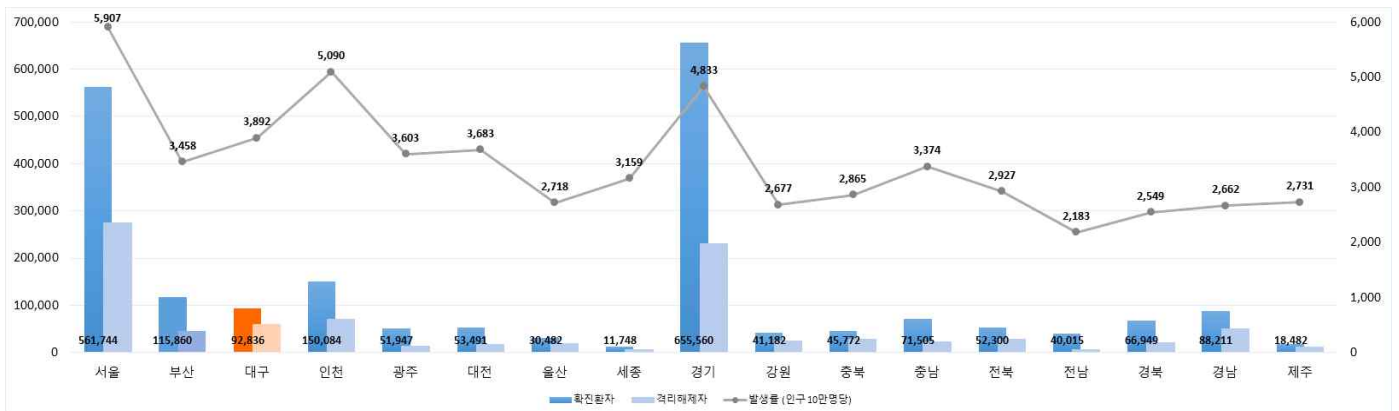
#### 대구시 일별 확진 및 격리 현황



구분	확진환자(명)	인구 10만 명당 발생률(%)	격리해제자(명)
계	92,836	3891.82	59,172

※ 2021 주민등록연앙인구 사용

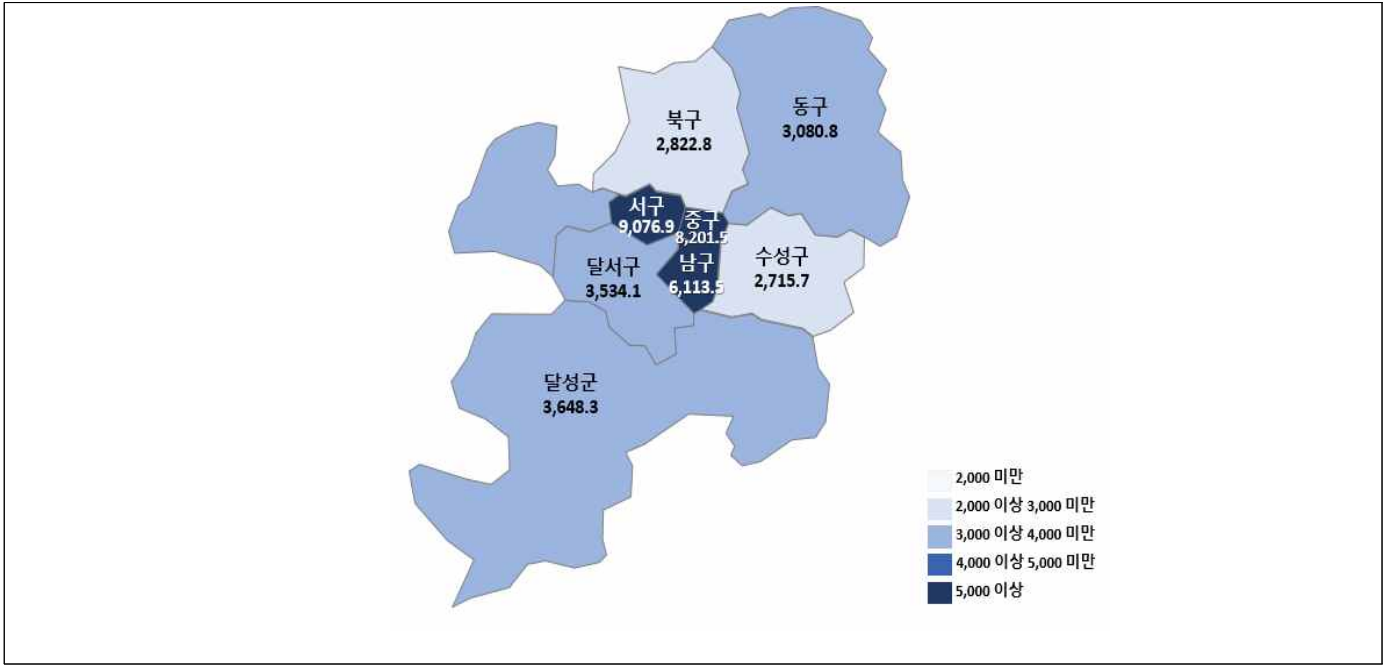
#### 전국 확진환자 누적 현황



※ 질병관리청 질병보건통합관리시스템에 신고된 코로나19 확진환자로 역학조사 진행 등에 따라 변동 가능함.

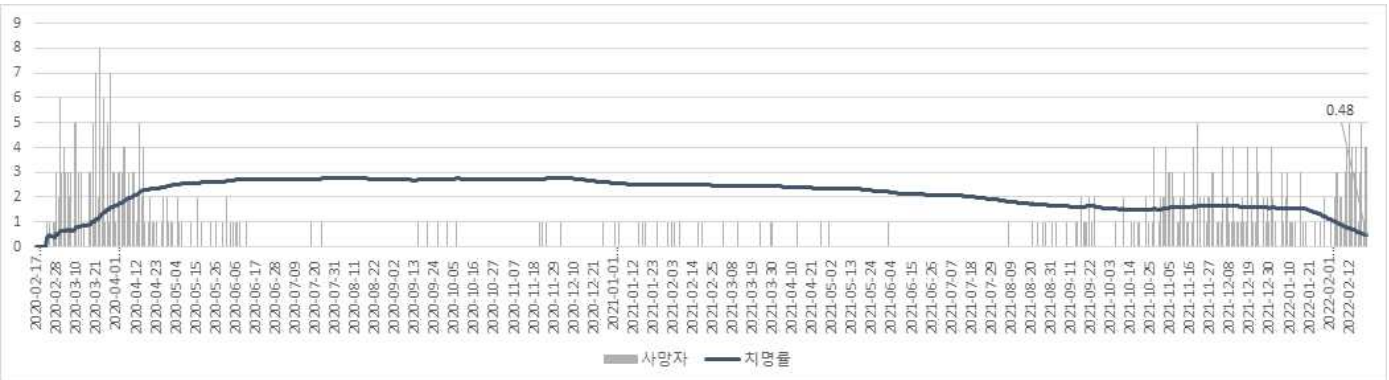


□ 대구시 구군별 인구 10만 명당 누적 발생률



※ 2021 주민등록연앙인구 사용

□ 대구시 일별 사망 현황



구분	확진환자(명)	인구 10만 명당 발생률(%)	사망자(명)	치명률(%)
계	92,836	3891.82	448	0.48

※ 2021 주민등록연앙인구 사용

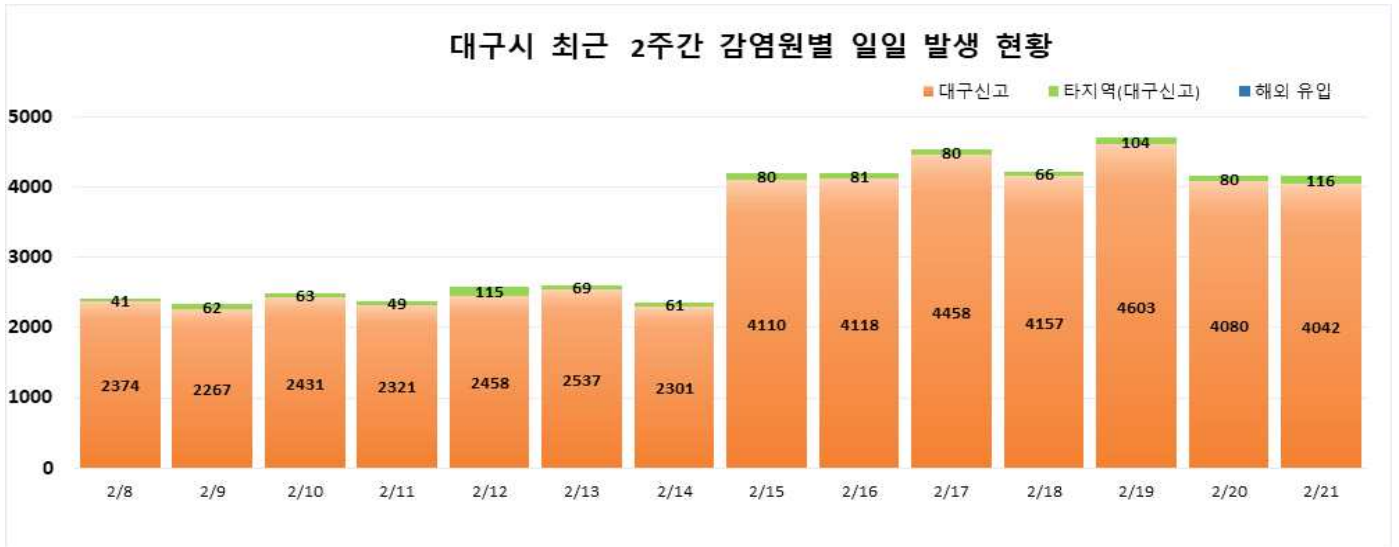
□ 2022년 대구시 성별, 연령별 누적 현황



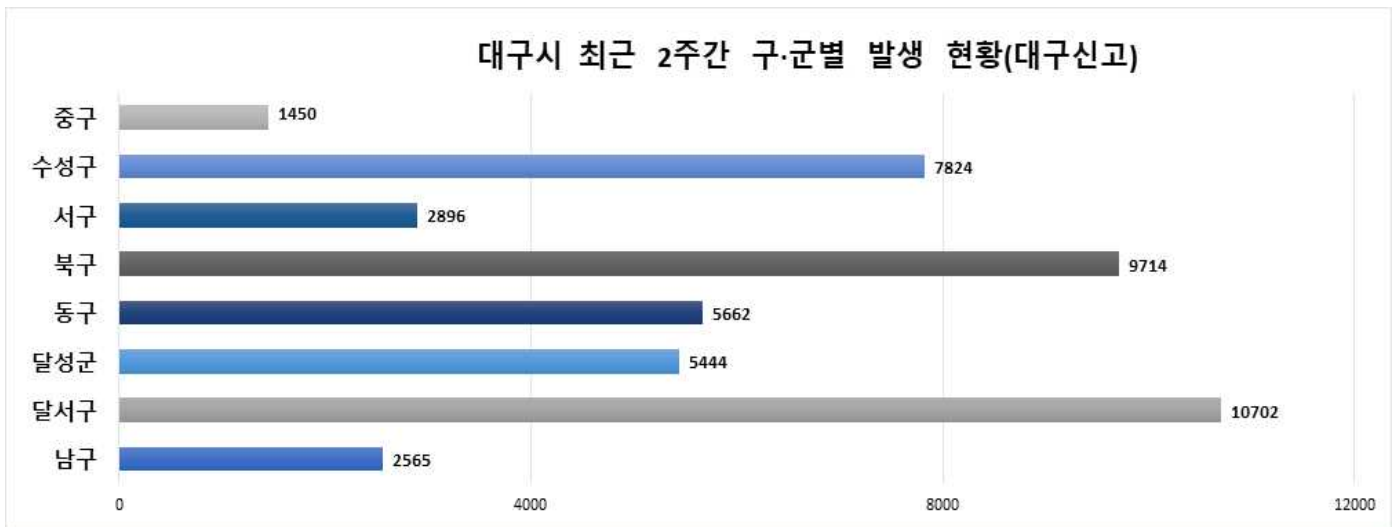
## 대구시 최근 2주간 확진환자 발생 현황('22.2.8.-'22.2.21.)

\* 아래 통계는 잠정자료로 추후 수정·보완될 수 있음

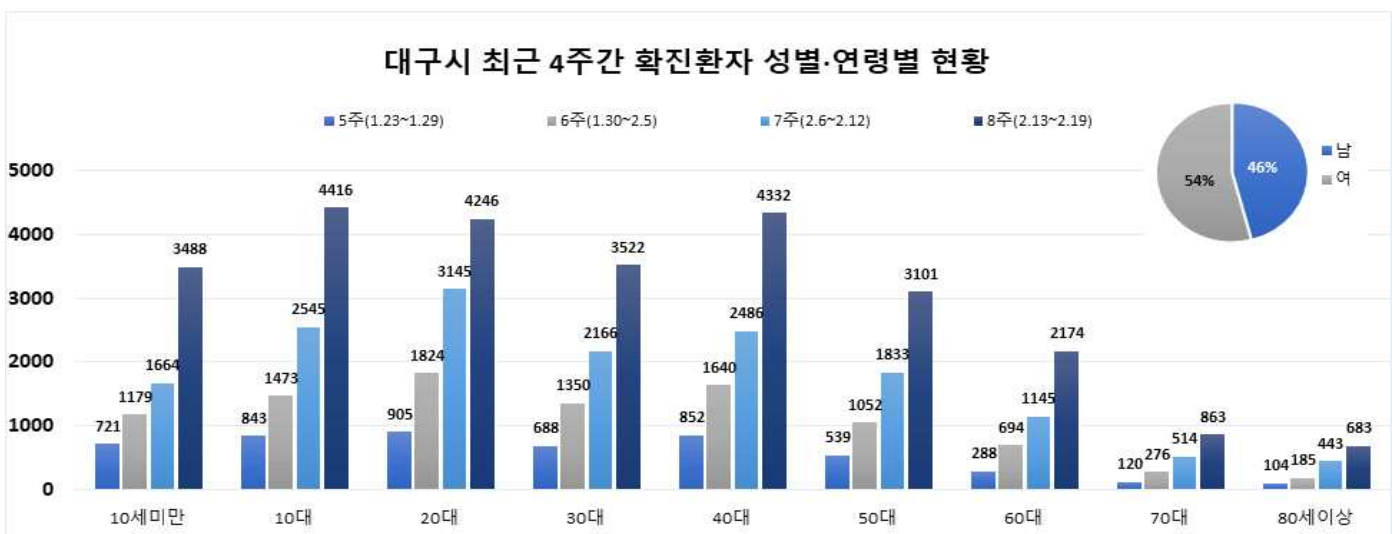
### □ 감염원별 일일 발생 현황



### □ 구군별 발생 현황



## 대구시 최근 4주간 확진환자 발생 현황('22.1.23.-'22.2.19.)



## 2 대구시 전수감시 감염병 신고 현황

구분	대구시							전국		
	2022년 주별			누계(8주)			연간	누계(8주)	연간	
	8주	7주	6주	2022년	2021년	5년 평균	2021년	2022년	2021년	
1급	보툴리눔독소증	0	0	0	0	0	0	0	0	0
	중증호흡기증후군(MERS)	0	0	0	0	0	-	0	0	0
2급	결핵	-	16	6	130	133	152	910	2,334	18,692
	수두	7	7	12	98	105	518	835	1,812	20,219
	홍역	0	0	0	0	0	2	0	0	0
	콜레라	0	0	0	0	0	0	0	0	0
	장티푸스	0	0	0	0	0	1	3	10	63
	파라티푸스	0	0	0	0	1	1	2	4	42
	세균성이질	0	0	0	0	0	3	0	5	15
	장출혈성대장균감염증	0	0	0	0	0	1	7	4	153
	A형간염	0	0	0	4	11	12	64	294	6,237
	백일해	0	0	0	0	0	3	0	5	23
	<b>유행성이하선염</b>	<b>2</b>	<b>2</b>	<b>4</b>	<b>34</b>	<b>44</b>	<b>60</b>	<b>387</b>	<b>730</b>	<b>9,369</b>
	풍진(선천성)	0	0	0	0	0	0	0	0	0
	풍진(후천성)	0	0	0	0	0	0	0	0	0
	수막구균 감염증	0	0	0	0	0	0	0	0	0
b형헤모필루스인플루엔자	0	0	0	0	0	0	0	0	1	
폐렴구균 감염증	0	0	0	1	0	2	5	26	235	
한센병	0	0	0	0	0	0	0	0	5	
성홍열	0	0	0	2	2	49	8	52	657	
반코마이신내성황색포도알균(VRSA) 감염증	0	0	0	0	0	-	0	0	2	
카바페넴내성장내세균속군중(CRE) 감염증	11	27	11	182	279	-	1,542	2,548	19,811	
E형간염	0	0	0	0	1	0	6	37	434	
3급	파상풍	0	0	0	0	1	1	2	2	22
	B형간염	0	0	0	1	2	1	8	36	414
	일본뇌염	0	0	0	0	0	14	1	0	12
	C형간염	0	0	2	22	68	-	333	943	9,635
	말라리아	0	0	0	0	0	0	1	1(1)	278
	레지오넬라증	0	0	0	1	3	1	21	31	358
	비브리오패혈증	0	0	0	0	0	0	3	0	54
	발진열	0	0	0	0	0	0	0	4	33
	쯔쯔가무시증	0	0	0	1	7	1	99	136	5,533
	렙토스피라증	0	0	0	0	0	0	4	15	207
	브루셀라증	0	0	0	0	0	0	0	1	7
	신증후군출혈열	0	0	0	0	2	1	5	14	266
	CJD/vCJD	0	0	0	0	1	0	4	1	72
	뎅기열	0	0	0	0	0	0	0	0	1
	큐열	0	0	0	0	0	0	1	5	48
	라임병	0	0	0	1	0	0	0	1	1
	유비저	0	0	0	0	0	0	0	0	0
치쿤구니야열	0	0	0	0	0	0	0	0	0	
중증열성혈소판감소증후군(SFTS)	0	0	0	0	0	0	6	1	164	
지카바이러스감염증	0	0	0	0	0	-	0	0	0	

\* 감염병의 예방 및 관리에 관한 법률에 근거하여 국가감염병감시체계를 통하여 보고된 감염병 환자 발생 신고를 기초로 집계됨(의료기관 신고일 기준)  
 \* 지역별 통계는 환자주소지 기준으로 집계함(단, VRSA 감염증과 CRE 감염증은 신고한 의료기관 주소지 기준임)  
 \* 2021년, 2022년도 통계는 잠정통계로 추후 변동될 수 있음  
 \* 8주(2022. 2. 13.~2022. 2. 19.) 감염병 신고현황은 2022. 2. 23.(수) 질병관리청 감염병포털에 보고된 자료를 기준으로 작성  
 \* 누계는 1주(2021. 12. 26.~2022. 1. 1.)부터 해당 주까지의 누적 수치임  
 \* 5년평균은 최근5년(2017-2021)의 1주부터 해당 주까지 누적수치들의 평균임  
 \* 일부 감염병은 법령개정으로 추가된 이후부터 합산된 평균 통계임(중증호흡기증후군 2015, 지카바이러스감염증 2016, CRE감염증, VRSA감염증, C형간염 2017)  
 \* 결핵은 7주(2022. 2. 6.~2022. 2. 12.) 신환자 신고현황을 수록한 질병관리청 「주간건강과질병 15권 7호」 및 「주간건강과질병 14권 8호」 참고  
 \* 최근 5년간(2017-2021) 국내에 발생하지 않은 감염병 및 별도의 감시체계로 운영되는 HIV/AIDS는 제외함  
 \* ( ) 괄호 안은 국외유입 사례

### 3 주간 표본감시 현황

\*질병관리청 질병보건통합관리시스템 표본감시 웹보고 자료 및 감염병 표본감시 주간소식지 7주차 자료를 기준으로 작성

#### 인플루엔자 표본감시

- 인플루엔자 표본감시사업 참여의료기관(의원) : 전국 200개(성인100, 소아100), 대구10개(성인5, 소아5)
- 전국 기준 인플루엔자 전주 대비 증가 / 대구 지역 인플루엔자 전주 대비 증가
- \* 2021-2022절기 인플루엔자 유행기준 : 5.8명/(외래환자 1,000명당)

#### 주별 인플루엔자 의사환자(ILI) 분율 현황 (2021-2022절기)

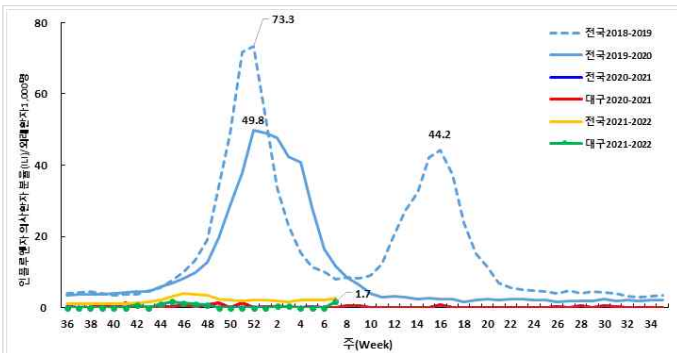
단위(인플루엔자 의사환자수/진료환자 1,000명)

지역	50주	51주	52주	1주	2주	3주	4주	5주	6주	7주
전국	2.7	1.9	2.1	2.1	1.8	1.7	2.3	2.1	2.1	2.6
대구	0.0	0.0	0.0	0.0	0.4	0.4	0.0	0.0	0.0	1.7

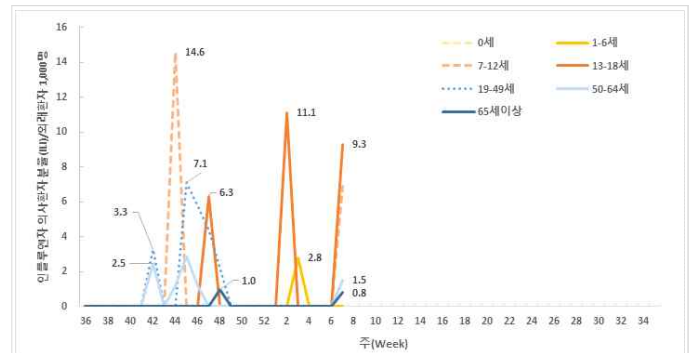
#### 연령별 인플루엔자 의사환자(ILI) 분율 현황 (2021-2022절기)

단위(인플루엔자 의사환자수/진료환자 1,000명)

지역	전체	0세	1-6세	7-12세	13-18세	19-49세	50-64세	65세이상
전국	2.6	1.0	3.7	2.0	1.8	3.3	2.7	1.6
대구	1.7	0.0	0.0	6.9	9.3	1.5	1.5	0.8



주별 인플루엔자 의사환자 분율 (전국/대구)



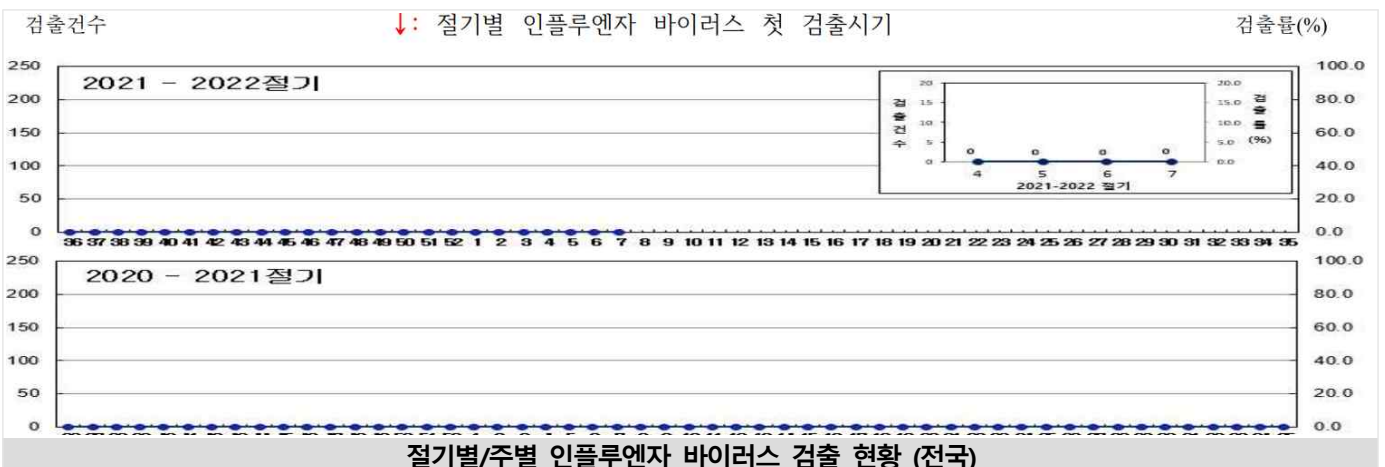
연령별 인플루엔자 의사환자 분율 (대구)

#### 2021-2022절기 주간 인플루엔자 바이러스 검출 현황 (전국)

단위(건, %)

기간	총계	A(H1N1)pdm09	A(H3N2)	A(Not subtyped)	B
7주	125 (100.0)	0 ( 0.0)	0 ( 0.0)	0 ( 0.0)	0 ( 0.0)
절기누계*	2,678 (100.0)	0 ( 0.0)	0 ( 0.0)	0 ( 0.0)	0 ( 0.0)

\* 절기누계 : 2021년 40주 ~ 2022년 7주 ('21.8.29. ~ '22.2.12.)



절기별/주별 인플루엔자 바이러스 검출 현황 (전국)

## 급성호흡기감염증 표본감시

급성호흡기감염증 표본감시사업 참여의료기관(병원급 이상)

\* 2017년 31주차부터 표본기관을 전국 103개에서 196개로 확대 (대구 8개)

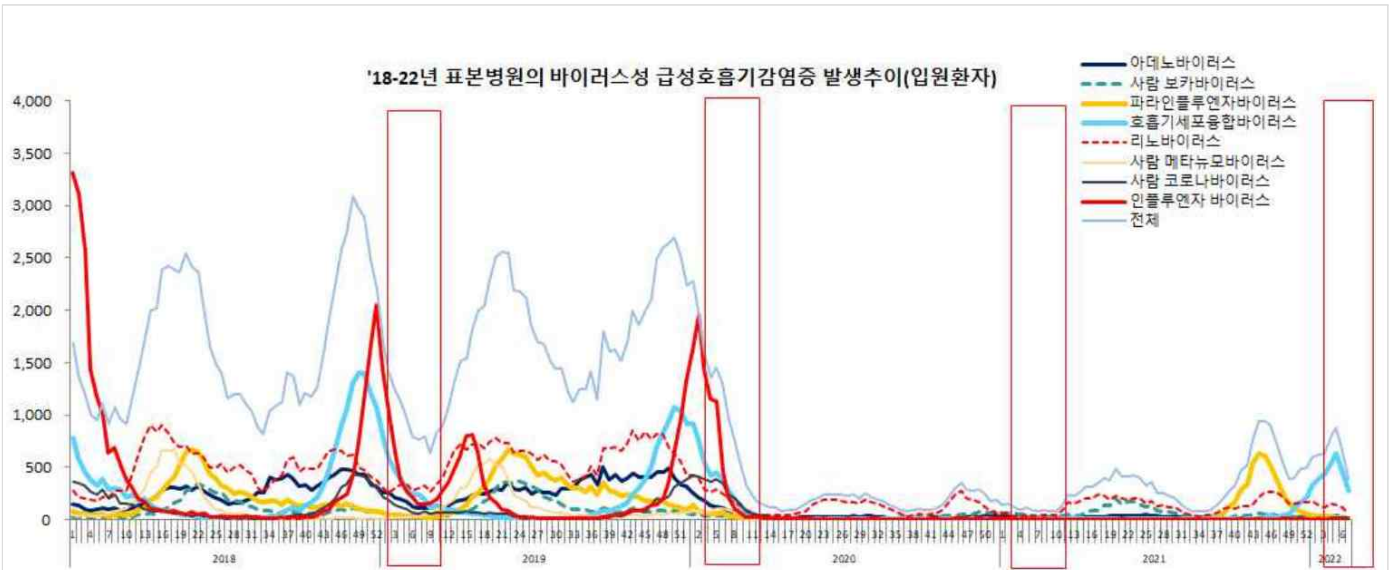
급성호흡기감염증 표본감시 참여기관에 입원한 환자 감시 자료를 보고 시점 기준으로 분석한 잠정통계

### 주별 급성호흡기감염증 입원환자 신고 현황

단위(명)

지역	구분	바이러스별 입원환자 신고 현황							세균별 환자 신고 현황	
		HAdV	HBoV	HPIV	HRSV	HRV	HMPV	HCoV	Mycoplasma	Chlamydia
전국	누계	159	144	176	3,061	921	6	85	199	24
	7주	18	10	12	272	56	0	13	27	7
대구	누계	22	1	14	213	49	0	10	0	1
	5주	10	0	1	46	7	0	0	0	0
	6주	0	0	3	49	9	0	1	0	0
	7주	1	1	0	28	4	0	2	0	0

※ HAdV: 아데노바이러스, HBoV: 보카바이러스, HPIV: 파라인플루엔자바이러스, HRSV: 호흡기세포융합바이러스, HRV: 리노(라이노)바이러스, HMPV: 메타뉴모바이러스, HCoV: 코로나바이러스



### 바이러스성 급성호흡기감염증 신고현황 (전국)



### 세균성 급성호흡기감염증 신고현황 (전국)

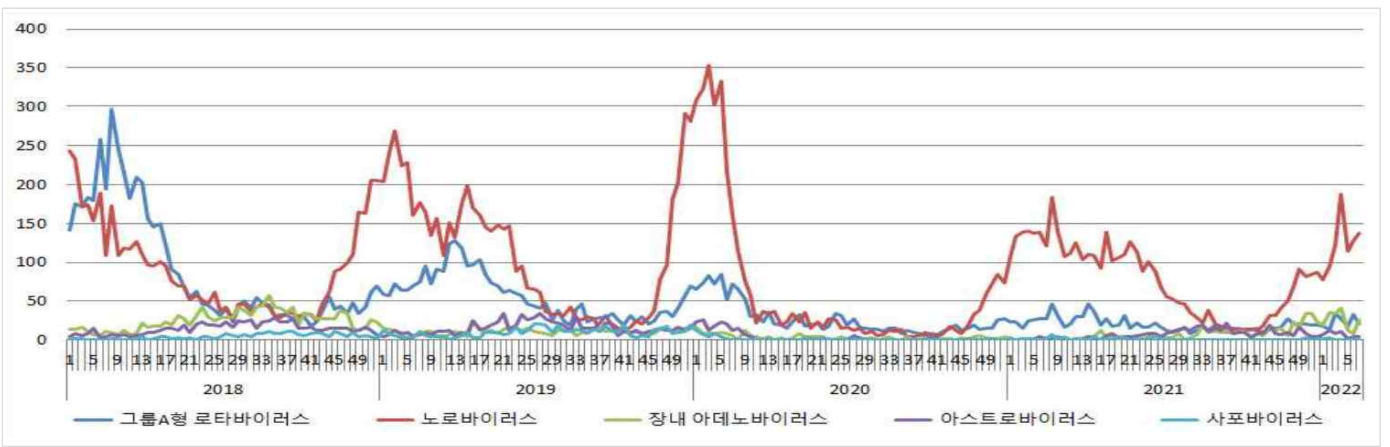
## 장관감염증 표본감시

- 장관감염증 표본감시사업 참여의료기관(병원급 이상)
  - \* 2017년 31주차부터 표본기관을 103개에서 197개로 확대 (대구 8개)
- 장관감염증 표본감시 참여기관의 환자 감시 자료를 신고 시점 기준으로 분석한 잠정통계

### 주별 바이러스성 장관감염증 환자 신고 현황

단위(명)

지역	구분	그룹A형 로타바이러스	노로바이러스	장내 아데노바이러스	아스트로바이러스	사포바이러스
전국	누계	166	865	177	50	9
	7주	21	138	26	4	0
대구	누계	8	24	5	1	1
	5주	1	6	0	0	1
	6주	2	2	0	0	0
	7주	0	2	0	0	0



바이러스성 장관감염증 신고현황 (전국)

### 주별 세균성 장관감염증 환자 신고 현황

단위(명)

지역	구분	살모넬라균	장염 비브리오균	대장균	캠필로박터	클로스트리듐 퍼프린젠스	황색포도알균	바실루스 세레우스균	에르시니아 엔테로콜리타	리스테리아 모노사이토제네스
전국	누계	103	0	21	185	264	15	1	6	2
	7주	16	0	3	14	44	6	0	0	0
대구	누계	3	0	0	4	5	0	0	0	0
	5주	0	0	0	0	2	0	0	0	0
	6주	1	0	0	2	1	0	0	0	0
	7주	0	0	0	0	0	0	0	0	0



세균성 장관감염증 신고현황 (전국)