

대구광역시 감염병 소식지



제 22-14호 16주 발행일 2022. 4. 20.(수) 발행처 대구광역시 감염병관리지원단(www.daegucidcp.kr) 전화 053-429-7990

야외활동이 증가하는 시기에 특히 조심해야 할 중증열성혈소판감소증후군



(Severe Fever with Thrombocytopenia Syndrome, SFTS)

중증열성혈소판감소증후군바이러스 감염에 의한 질환



감염경로

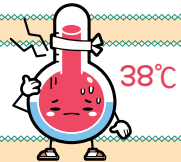
- 주로 중증열성혈소판감소증후군바이러스에 감염된 참진드기*에 물려서 감염
- SFTS 환자와 SFTS에 감염된 동물의 혈액 및 체액에 직,간접 노출되어 감염
- * 국내에는 '작은소피참진드기'가 주요 매개종임

잠복기

- 4~15일

증상

- 38℃ 이상의 고열, 소화기 증상(구토, 설사, 식욕부진 등) 등



치료

- 증상에 따른 대증적 치료(현재까지 백신과 치료제가 없음)

예방

- ① 진드기에 물리지 않도록 주의하기
- ② 야외활동 시
 - 풀밭 위에 옷을 벗어두지 않기, 용변 보지 않기
 - 돛자리 사용하고 사용 후 세척해서 햇볕에 말리기
- ③ 야외활동 후
 - 옷을 털고 세탁하기, 샤워·목욕하기
 - 몸에 진드기가 붙어 있는지 꼼꼼히 확인하기

최선의 예방법

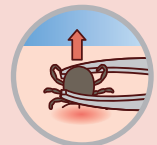


진드기에 물렸을 때

- 의료기관에 내원하여 진드기를 제거 받거나, 내원이 어려운 경우에는 진드기 제거법**에 따라 진드기를 제거하고, 해당 부위를 소독하기

** 올바른 진드기 제거법

- 핀셋 등을 이용하여 진드기 머리 부분을 잡고 수직으로 세위 조심스럽게 떼어내고 진드기 머리카락이 피부에 박혀있는지 확인하기
- 이후 15일 동안 발열, 구토, 설사 등 증상이 나타나는지 주의 깊게 관찰하며,
- 증상이 나타나면 즉시 의료기관을 방문하여 진료 받기





대구광역시 감염병 소식지

제22-14호 16주

2022. 4. 10.~2022. 4. 16.

발행일 2022. 4. 20(수) 발행처 대구광역시 감염병관리지원단
전화 053-429-7990 주소 대구광역시 중구 동덕로 115

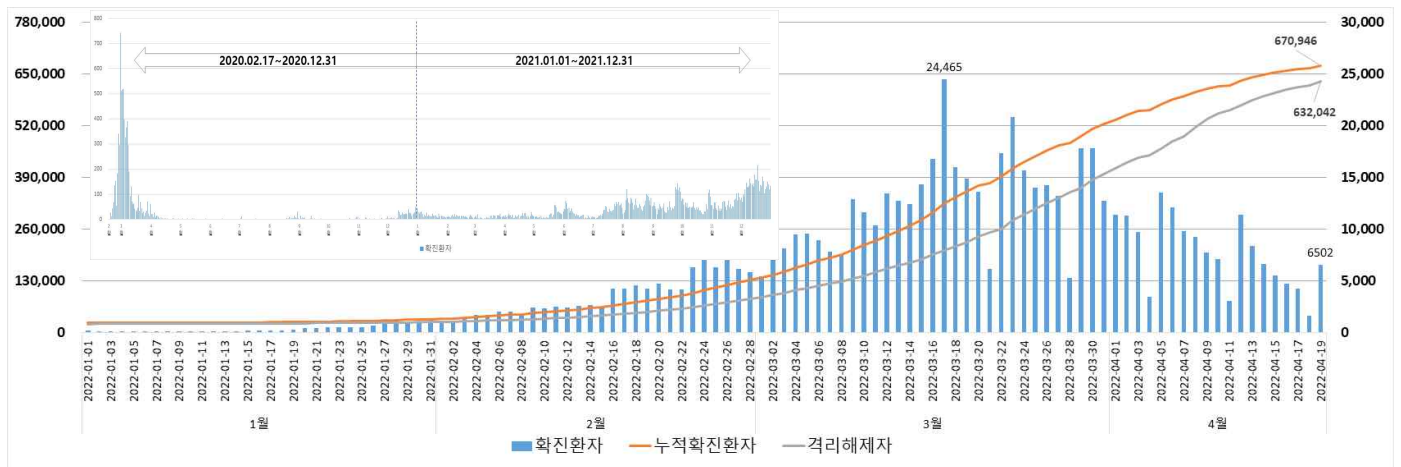
CONTENTS

- ① 대구시 코로나19 발생 현황 p 1
- ② 대구시 전수감시 감염병 신고 현황 p 3
- ③ 주간 표본감시 현황 p 4
- ④ 주간감염병 중증열성혈소판감소증후군(SFTS) p 7

1 대구시 코로나19 발생현황 (4. 19. 0시 기준)

대구시 코로나19 확진환자 누적 현황

대구시 일별 코로나19 확진 및 격리 현황

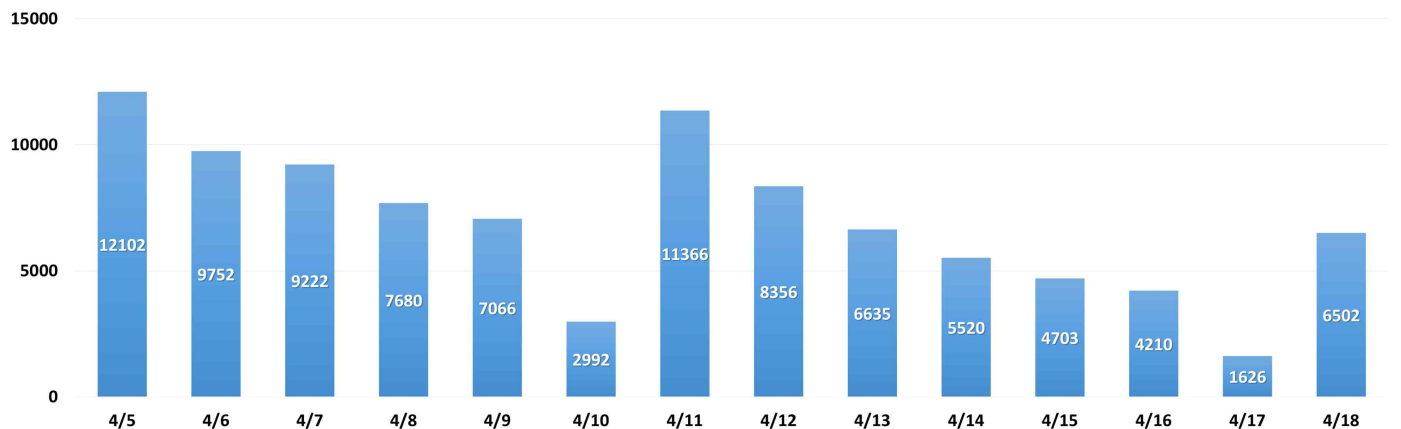


구분	확진환자(명)	인구 10만 명당 발생률(명)	격리해제자(명)
계	670,946	28,127.05	632,042

※ 2021 주민등록연앙인구 사용

대구시 최근 2주간 코로나19 확진환자 발생 현황('22.4.5.-'22.4.18.)

단위 : 명

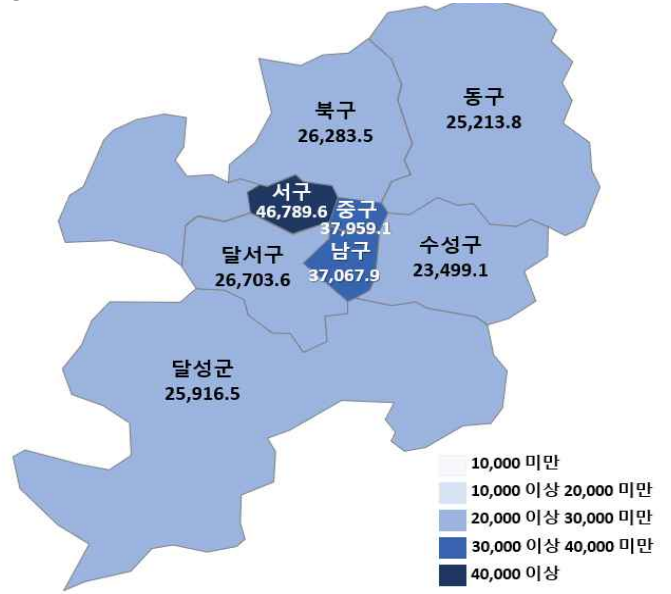
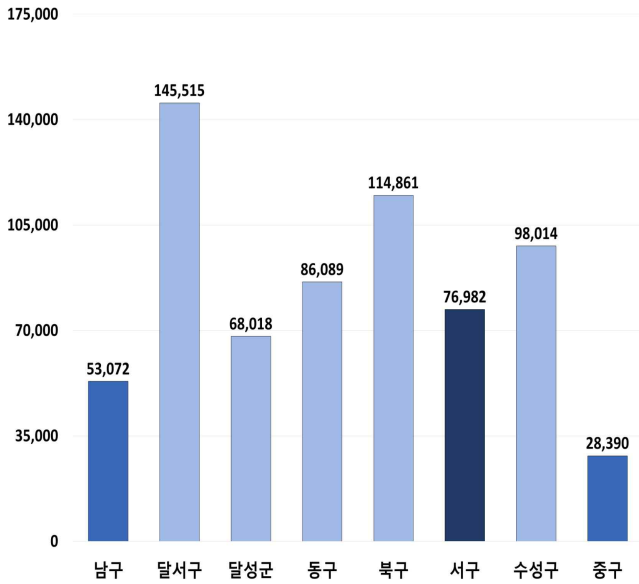


※ 질병관리청 질병보건통합관리시스템에 신고된 코로나19 확진환자로 역학조사 진행 등에 따라 변동 가능함.

□ 대구시 코로나19 구군별 누적 현황 및 인구 10만 명당 누적 발생률

단위 : 명

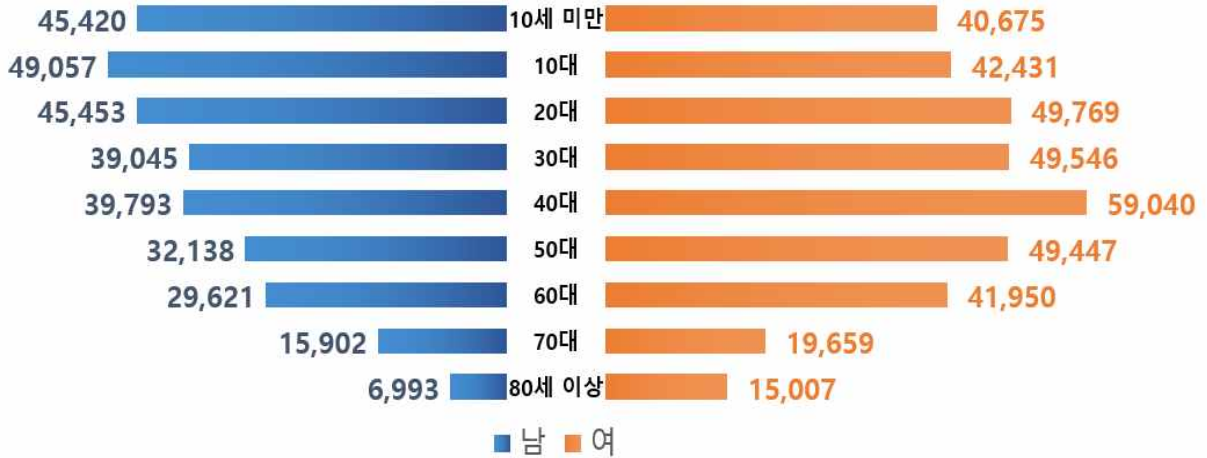
단위 : 10만 명당 발생률 (명)



※ 2021 주민등록연앙인구 사용

□ 대구시 코로나19 성별, 연령별 누적 현황

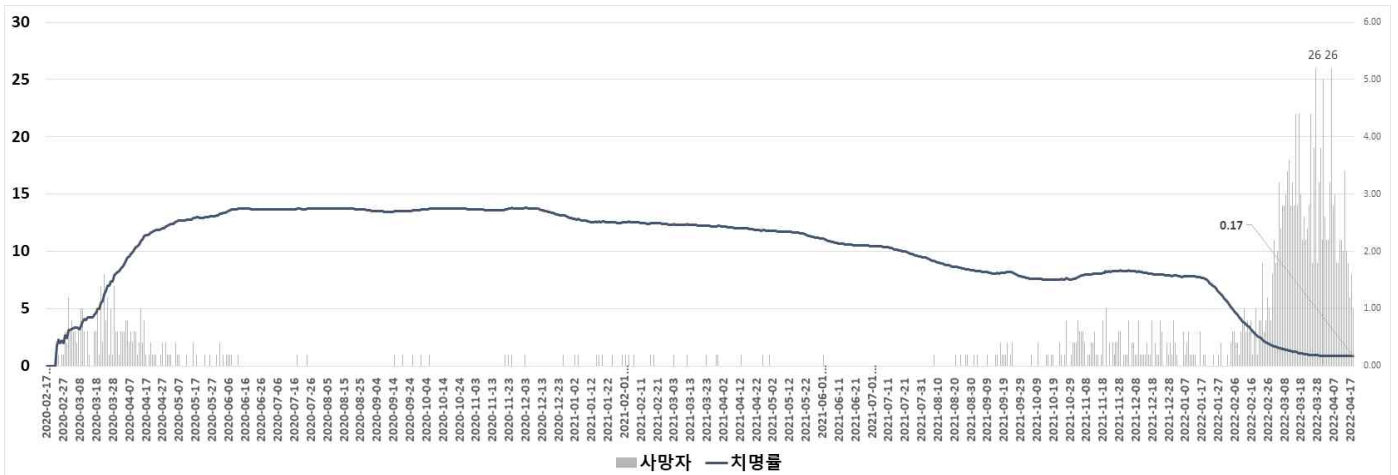
단위 : 명



□ 대구시 코로나19 일별 사망 현황

단위 : 명 / %

○ 대구시 '22.04.19. 0시 기준 사망자 1,168명으로 전주 대비 65명 증가하여 치명률은 0.17%로 전주 대비 동일



※ 2021 주민등록연앙인구 사용

2 대구시 전수감시 감염병 신고 현황

구 분	대구시							전국	
	2022년 주별			누계(16주)			연간	누계(16주)	연간
	16주	15주	14주	2022년	2021년	5년 평균	2021년	2022년	2021년
1급									
보툴리눔독소증	0	0	0	0	0	0	0	0	0
중동호흡기증후군(MERS)	0	0	0	0	0	-	0	0	0
결핵	-	17	23	276	319	320	910	5,249	18,692
수두	12	3	11	185	255	869	835	4,141(185)	20,219
홍역	0	0	0	0	0	2	0	0	0
콜레라	0	0	0	0	0	0	0	0	0
장티푸스	0	0	0	1	0	2	3	10(1)	63
파라티푸스	0	0	0	0	1	1	2	6	42
세균성이질	0	0	0	0	0	3	0	6	15
장출혈성대장균감염증	0	0	0	1	1	1	7	11(1)	153
A형간염	3	0	1	19	20	25	64	708(19)	6,237
백일해	0	0	1	1	0	4	0	8(1)	23
2급 유행성 이하선염	4	4	6	76	105	143	387	1,785(76)	9,369
풍진(선천성)	0	0	0	0	0	0	0	0	0
풍진(후천성)	0	0	0	0	0	0	0	0	0
수막구균 감염증	0	0	0	0	0	0	0	0	0
b형헤모필루스인플루엔자	0	0	0	0	0	0	0	0	1
폐렴구균 감염증	1	0	2	6	4	5	5	93(6)	235
한센병	0	0	0	0	0	0	0	0	5
성홍열	0	0	0	4	4	102	8	134(4)	657
반코마이신내성황색포도알균(VRSA) 감염증	0	0	0	0	0	-	0	0	2
카바페넴내성장내세균속균종(CRE) 감염증	27	16	29	467	504	-	1,542	6,259(467)	19,811
E형간염	1	0	0	3	2	1	6	113(3)	434
파상풍	0	0	0	0	2	2	2	5	22
B형간염	0	1	0	3	4	2	8	90(3)	414
일본뇌염	0	0	0	0	0	28	1	0	12
C형간염	13	10	5	86	142	-	333	2,191(86)	9,635
말라리아	0	0	0	0	0	2	1	4	278
레지오넬라증	0	1	1	5	6	2	21	77(5)	358
비브리오패혈증	0	0	0	0	0	0	3	1	54
발진열	0	0	0	0	0	1	0	6	33
쯔쯔가무시증	0	0	0	2	8	2	99	218(2)	5,533
렙토스피라증	0	0	0	0	0	0	4	21	207
브루셀라증	0	0	0	0	0	0	0	3	7
신증후군출혈열	0	0	0	1	3	1	5	30(1)	266
CJD/vCJD	0	0	0	0	2	1	4	3	72
댕기열	0	0	0	0	0	1	0	1	1
큐열	0	0	0	0	0	0	1	10	48
라임병	0	0	0	0	0	0	0	0	1
유비저	0	0	0	0	0	0	0	0	0
치쿤구니야열	0	0	0	0	0	0	0	1	0
중증열성혈소판감소증후군(SFTS)	0	0	0	0	0	0	6	1	164
지카바이러스감염증	0	0	0	0	0	-	0	0	0

* 감염병의 예방 및 관리에 관한 법률에 근거하여 국가감염병감시체계를 통하여 보고된 감염병 환자 발생 신고를 기초로 집계됨(의료기관 신고일 기준)
 * 지역별 통계는 환자주소지 기준으로 집계함(단, VRSA 감염증과 CRE 감염증은 신고한 의료기관 주소지 기준임)
 * 2022년도 통계는 잠정통계로 추후 변동될 수 있음
 * 16주(2022. 4. 10.~2022. 4. 16.) 감염병 신고현황은 2022. 4. 20.(수) 질병관리청 감염병포털에 보고된 자료를 기준으로 작성
 * 누계는 1주(2021. 12. 26.~2022. 1. 1.)부터 해당 주까지의 누적 수치임
 * 5년평균은 최근5년(2017-2021)의 1주부터 해당 주까지 누적수치들의 평균임
 * 일부 감염병은 법령개정으로 추가된 이후부터 합산된 평균 통계임(중동호흡기증후군 2015, 지카바이러스감염증 2016, CRE감염증, VRSA감염증, C형간염 2017)
 * 결핵은 15주(2022. 4. 3.~2022. 4. 9.) 신환자 신고현황을 수록한 질병관리청 「주간건강과질병 15권 15호」 및 「2021 결핵환자 신고현황 연보」 참고
 * 최근 5년간(2017-2021) 국내에 발생하지 않은 감염병 및 별도의 감시체계를 운영하는 HIV/AIDS는 제외함
 * () 괄호 안은 국외유입 사례

3 주간 표본감시 현황

* 질병관리청 질병보건통합관리시스템 표본감시 웹보고 자료 및 감염병 표본감시 주간소식지 15주차 자료를 기준으로 작성

인플루엔자 표본감시

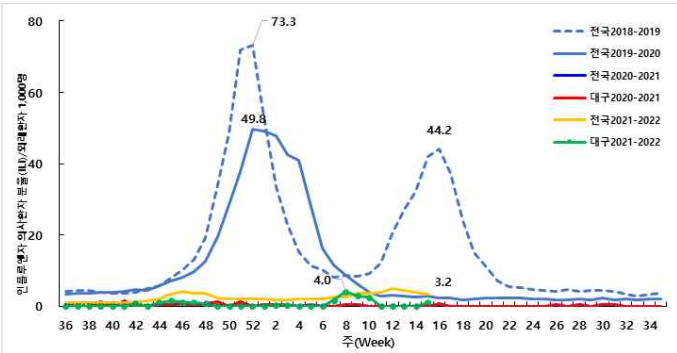
- 인플루엔자 표본감시사업 참여의료기관(의원) : 전국 200개(성인100, 소아100), 대구10개(성인5, 소아5)
- 전국 기준 인플루엔자 전주 대비 감소 / 대구 지역 인플루엔자 전주 대비 증가
- * 2021-2022절기 인플루엔자 유행기준 : 5.8명/(외래환자 1,000명당)

주별 인플루엔자 의사환자(IILI) 분율 현황 (2021-2022절기) 단위(인플루엔자 의사환자수/진료환자 1,000명)

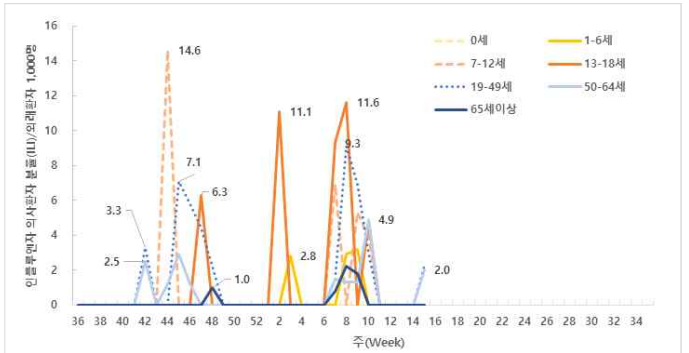
지역	6주	7주	8주	9주	10주	11주	12주	13주	14주	15주
전국	2.1	2.6	3.7	3.9	3.6	3.8	4.8	4.5	3.9	3.2
대구	0.0	1.7	4.0	2.9	2.5	0.0	0.0	0.0	0.0	1.0

연령별 인플루엔자 의사환자(IILI) 분율 현황 (2021-2022절기) 단위(인플루엔자 의사환자수/진료환자 1,000명)

지역	전체	0세	1-6세	7-12세	13-18세	19-49세	50-64세	65세이상
전국	3.2	2.4	5.9	5.7	2.7	2.9	2.7	0.9
대구	1.0	0.0	0.0	0.0	0.0	2.3	2.0	0.0



주별 인플루엔자 의사환자 분율 (전국/대구)

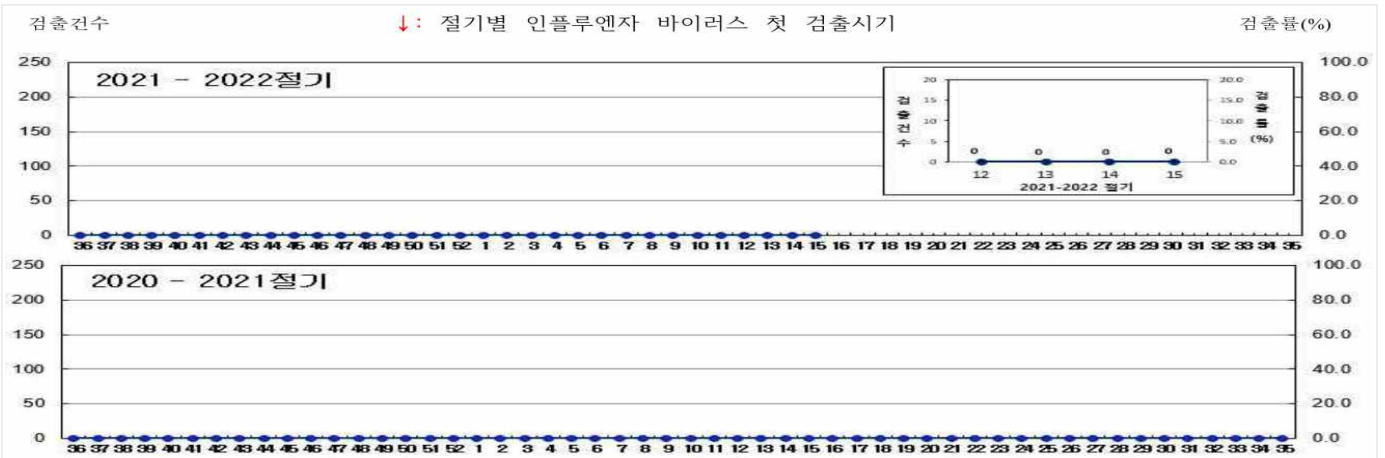


연령별 인플루엔자 의사환자 분율 (대구)

2021-2022절기 주간 인플루엔자 바이러스 검출 현황 (전국) 단위(건, %)

기간	총계	A(H1N1)pdm09	A(H3N2)	A(Not subtyped)	B
15주	67 (100.0)	0 (0.0)	0 (0.0)	0 (0.0)	0 (0.0)
절기누계*	3,110 (100.0)	0 (0.0)	0 (0.0)	0 (0.0)	0 (0.0)

* 절기누계 : 2021년 40주 ~ 2022년 15주 ('21.8.29. ~ '22.4.9.)



절기별/주별 인플루엔자 바이러스 검출 현황 (전국)

급성호흡기감염증 표본감시

급성호흡기감염증 표본감시사업 참여의료기관(병원급 이상)

* 2017년 31주차부터 표본기관을 전국 103개에서 196개로 확대 (대구 8개)

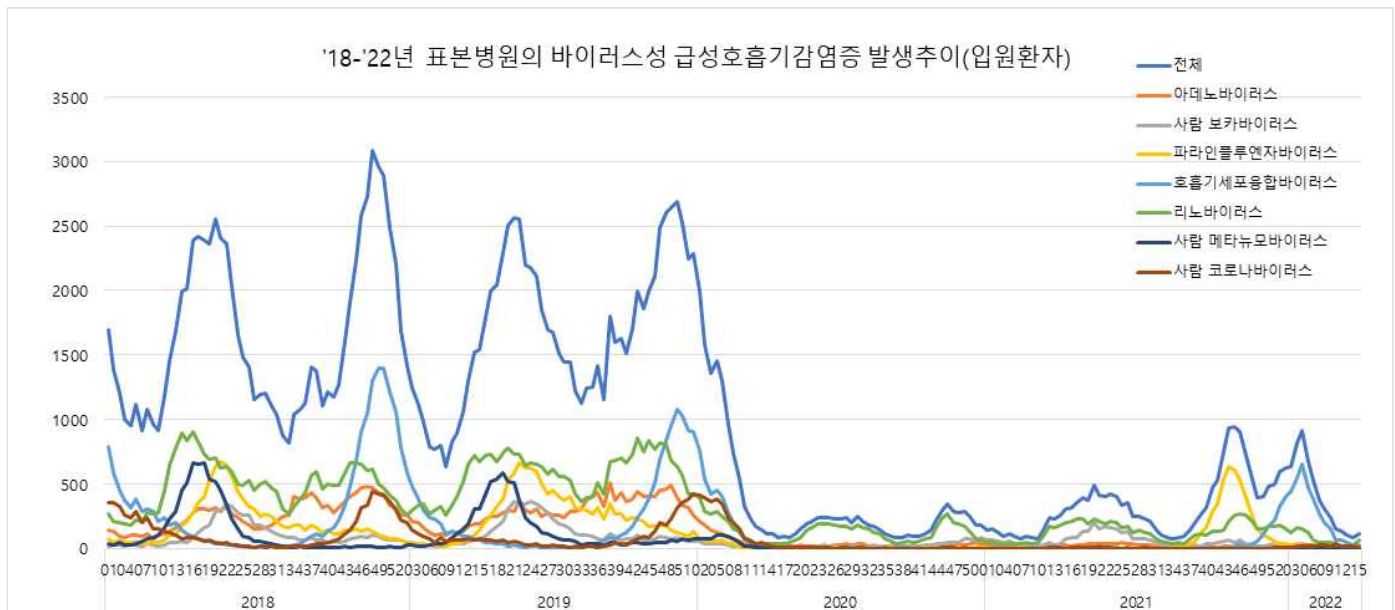
급성호흡기감염증 표본감시 참여기관에 입원한 환자 감시 자료를 보고 시점 기준으로 분석한 잠정통계

주별 급성호흡기감염증 입원환자 신고 현황

단위(명)

지역	구분	바이러스별 입원환자 신고 현황							세균별 환자 신고 현황	
		HAdV	HBoV	HPIV	HRSV	HRV	HMPV	HCoV	Mycoplasma	Chlamydia
전국	누계	259	213	224	4,078	1,265	9	255	407	115
	15주	12	4	5	26	62	0	8	15	5
대구	누계	30	3	19	322	57	0	24	0	1
	13주	0	0	1	2	1	0	1	0	0
	14주	1	0	0	3	1	0	0	0	0
	15주	1	1	0	3	0	0	0	0	0

※ HAdV: 아데노바이러스, HBoV: 보카바이러스, HPIV: 파라인플루엔자바이러스, HRSV: 호흡기세포융합바이러스, HRV: 리노(라이노)바이러스, HMPV: 메타뉴모바이러스, HCoV: 코로나바이러스



바이러스성 급성호흡기감염증 신고현황 (전국)



세균성 급성호흡기감염증 신고현황 (전국)

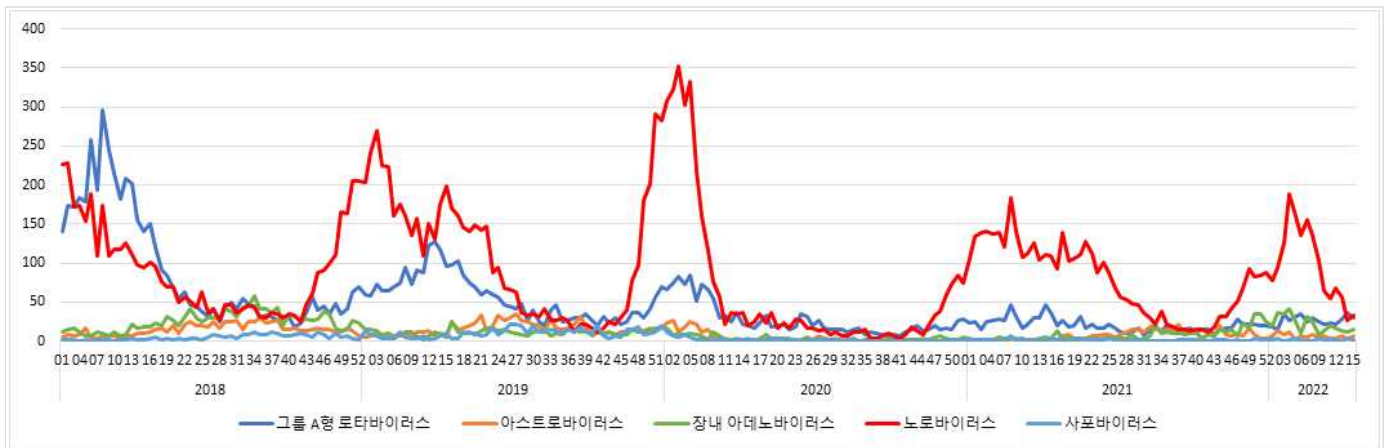
장관감염증 표본감시

- 장관감염증 표본감시사업 참여의료기관(병원급 이상)
 - * 2017년 31주차부터 표본기관을 103개에서 197개로 확대 (대구 8개)
- 장관감염증 표본감시 참여기관의 환자 감시 자료를 신고 시점 기준으로 분석한 잠정통계

주별 바이러스성 장관감염증 환자 신고 현황

단위(명)

지역	구분	그룹A형 로타바이러스	노로바이러스	장내 아데노바이러스	아스트로바이러스	사포바이러스
전국	누계	395	1,469	311	94	24
	15주	30	33	15	7	2
대구	누계	16	44	18	1	1
	13주	1	1	5	0	0
	14주	2	1	3	0	0
	15주	0	1	3	0	0

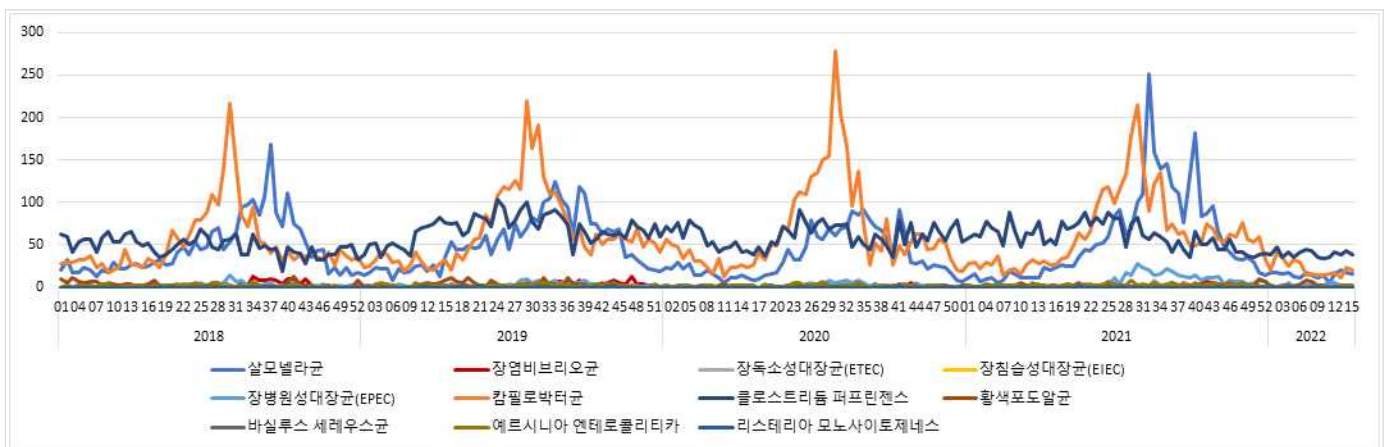


바이러스성 장관감염증 신고현황 (전국)

주별 세균성 장관감염증 환자 신고 현황

단위(명)

지역	구분	살모넬라균	장염 비브리오균	대장균	캠필로박터	클로스트리듬 퍼프린젠스	황색포도알균	바실루스 세레우스균	에르시니아 엔테로콜리티카	리스테리아 모노사이토제네스
전국	누계	226	1	53	335	586	35	4	17	3
	15주	16	0	0	20	38	1	0	2	0
대구	누계	8	0	0	7	13	0	0	1	0
	13주	0	0	0	0	0	0	0	0	0
	14주	1	0	0	1	1	0	0	0	0
	15주	0	0	0	0	1	0	0	1	0

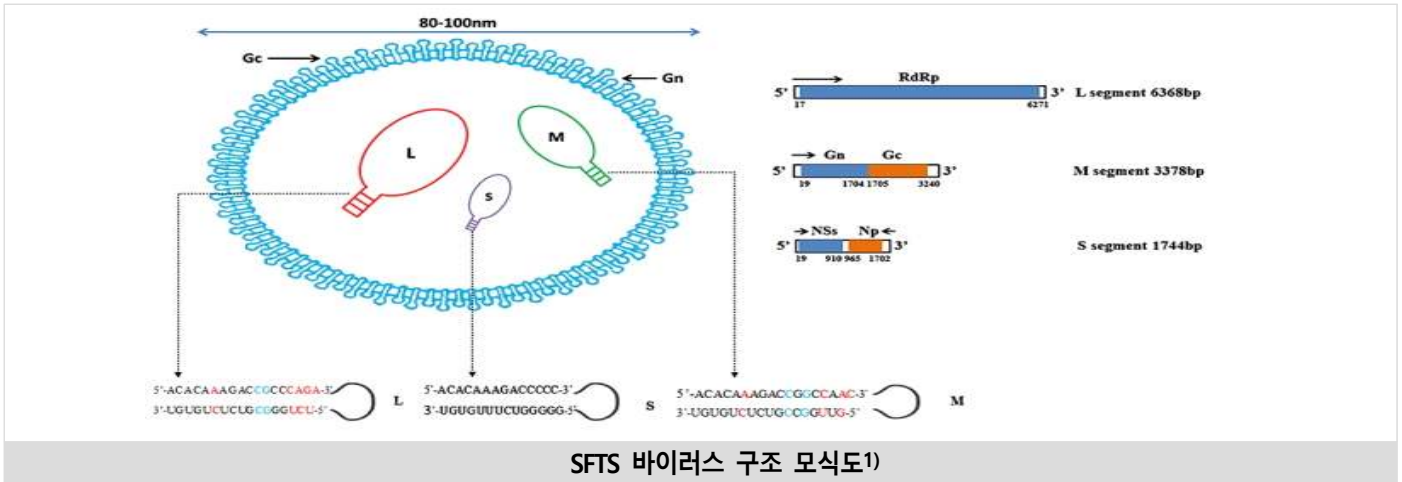


세균성 장관감염증 신고현황 (전국)

4 주간감염병 증증열성혈소판감소증후군(SFTS)

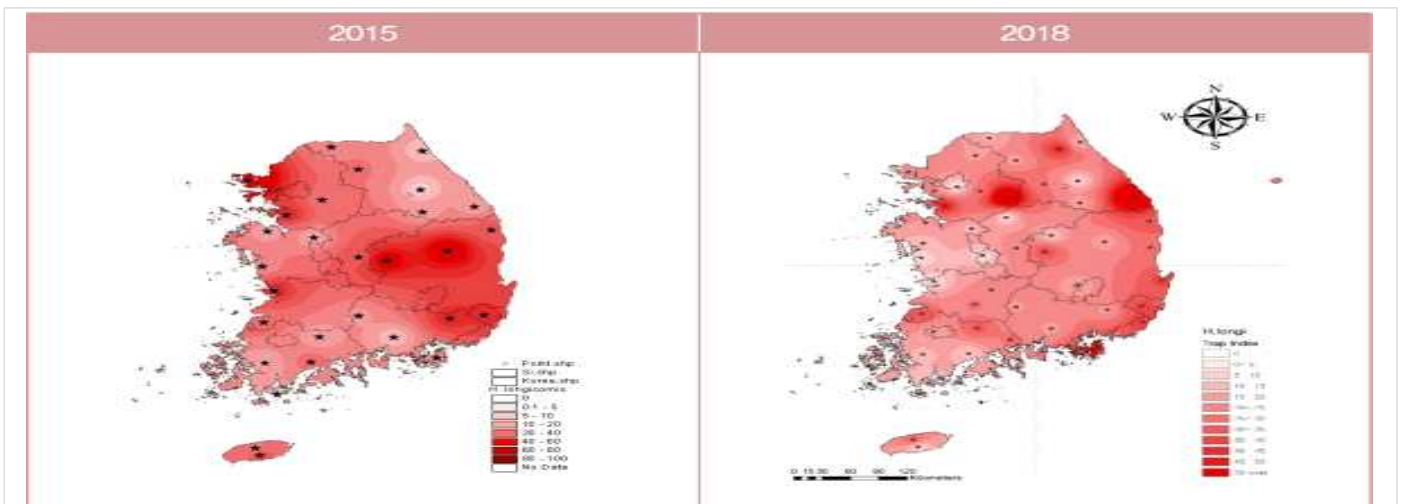
□ 증증열성혈소판감소증후군(SFTS)

- 증증열성혈소판감소증후군바이러스(*Dabie bandavirus*)에 의한 증증열성 바이러스성 질환
- 병원체
 - *Phenuiviridae*과, *bandavirus* 속에 속함
 - SFTS 바이러스는 L929, Vero E6, Vero, DH82 등 여러 가지 세포주에서 증식 가능함
 - 바이러스 유전자는 세 개의 절편으로 구성되어 있음(L, M, S)



○ 역학적 특성

- 잠복기는 4~15일 정도이며 주로 증증열성혈소판감소증후군바이러스에 감염된 진드기에 물려서 감염되나, 환자 혈액 및 체액에 대한 직접적 노출에 따른 전파 가능성도 존재함²⁾
- 주요 증상 및 징후로는 3일~10일 지속되는 고열, 소화기 증상, 혈소판 감소, 백혈구 감소 등이 있으며 중증의 경우 다발성 장기부전, 신경계 증상 등이 있음
- 국내에서는 '작은소피참진드기'가 주요 매개종이며, 현재까지 SFTS의 매개체로 확인된 종은 '가피참진드기', '뭉뚝참진드기', '일본참진드기'가 있음

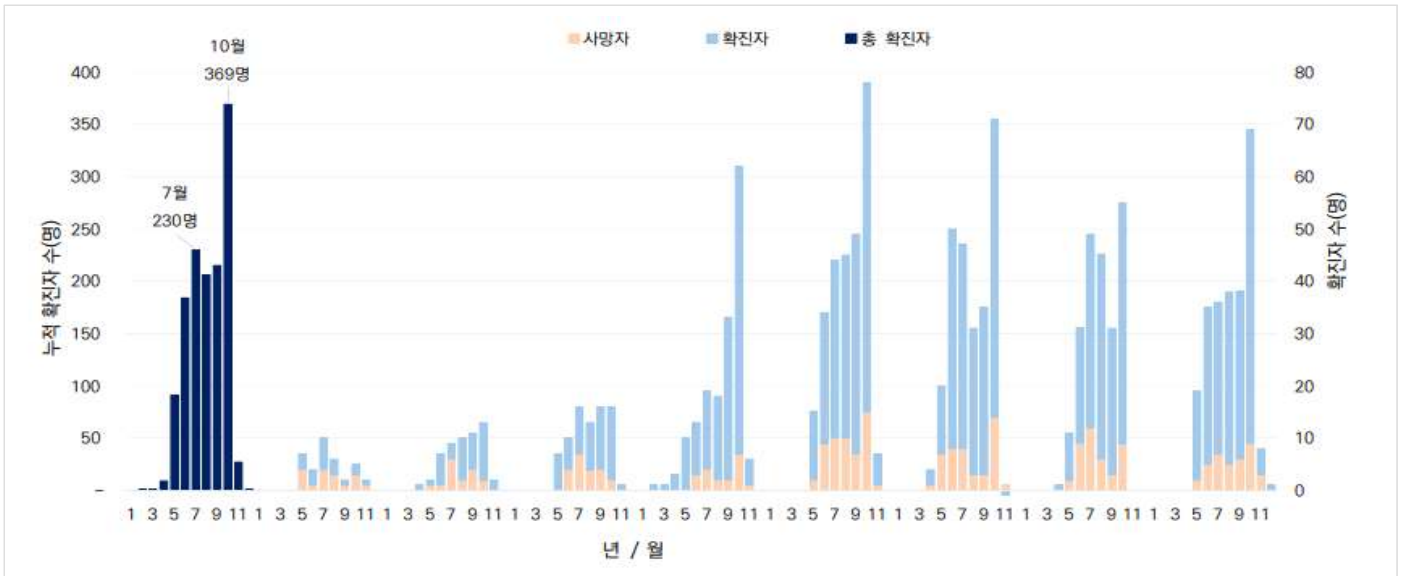


작은소피참진드기의 전국 분포 지역³⁾

1) Liu, Shelan, et al. "Systematic review of severe fever with thrombocytopenia syndrome: virology, epidemiology, and clinical characteristics." *Reviews in medical virology* 24.2 (2014): 90-102.
 2) Kim, Won Young, et al. "Nosocomial transmission of severe fever with thrombocytopenia syndrome in Korea." *Clinical Infectious Diseases* 60.11 (2015): 1681-1683.
 3) 질병관리청. 2022년 진드기 설치류 매개 감염병 관리지침. 2022

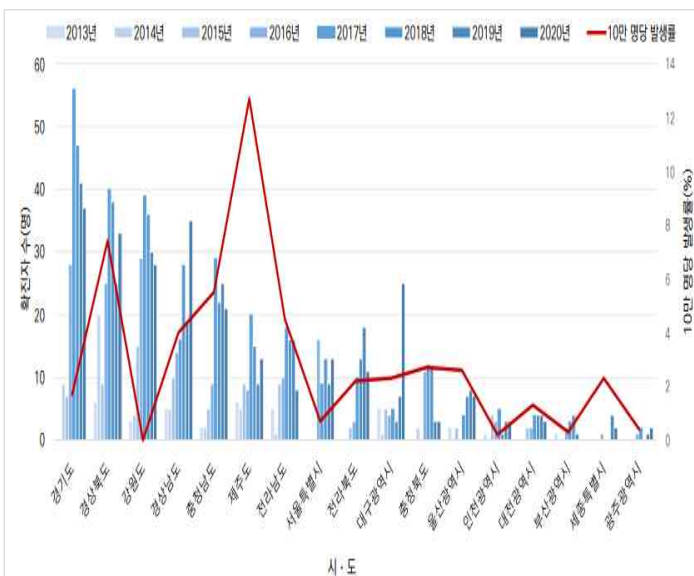
□ 2013-2020년 중증열성혈소판감소증후군 발생 현황)

- 2013년 36명에서 2017년 272명으로 5년간 급증한 이후 2018년부터는 연간 200~250명 수준의 일정한 규모로 발생
- 계절별로는 매년 가을철에 가장 호발하였으며, 5월부터 증가하기 시작하여 7월에 1차 정점을 보이고, 10월에 2차 정점을 보인 후 감소하는 양상을 보임
- 사망자 수는 총 251명으로 2013년에서 2017년까지 지속적으로 증가한 후 2018년 이후 감소하는 추세를 보임

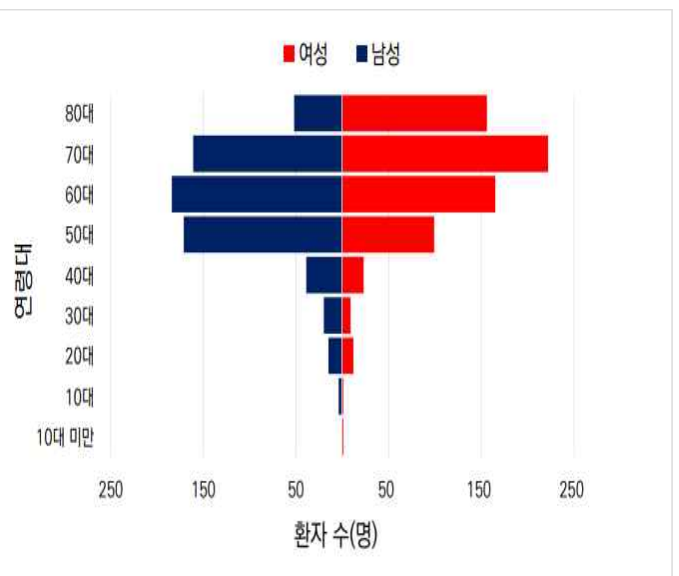


중증열성혈소판감소증후군 환자·사망자 발생 현황

- 지역별 환자 발생은 경기도 225명, 경상북도 196명, 강원도 184명 순으로 많이 발생하였음
- 성별 발생은 여자가 688명, 남자가 646명이었으며 50대 이상이 전체의 약 90%이고 그 중 70대가 383명으로 가장 많았음

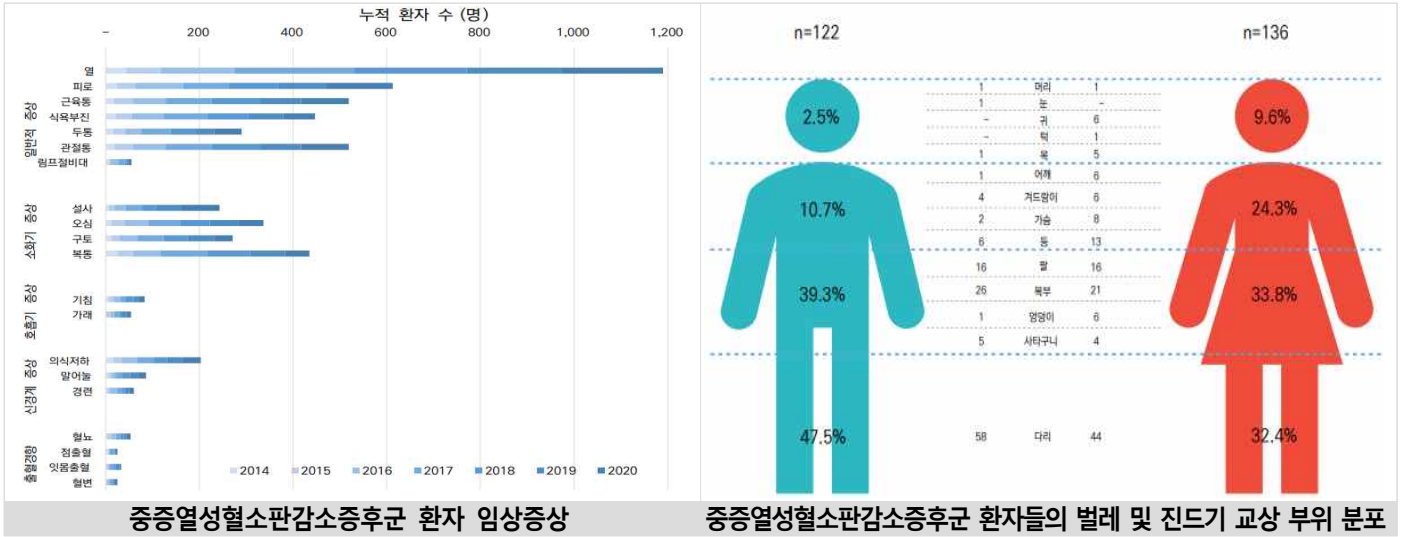


중증열성혈소판감소증후군 발생시도별 발생 현황



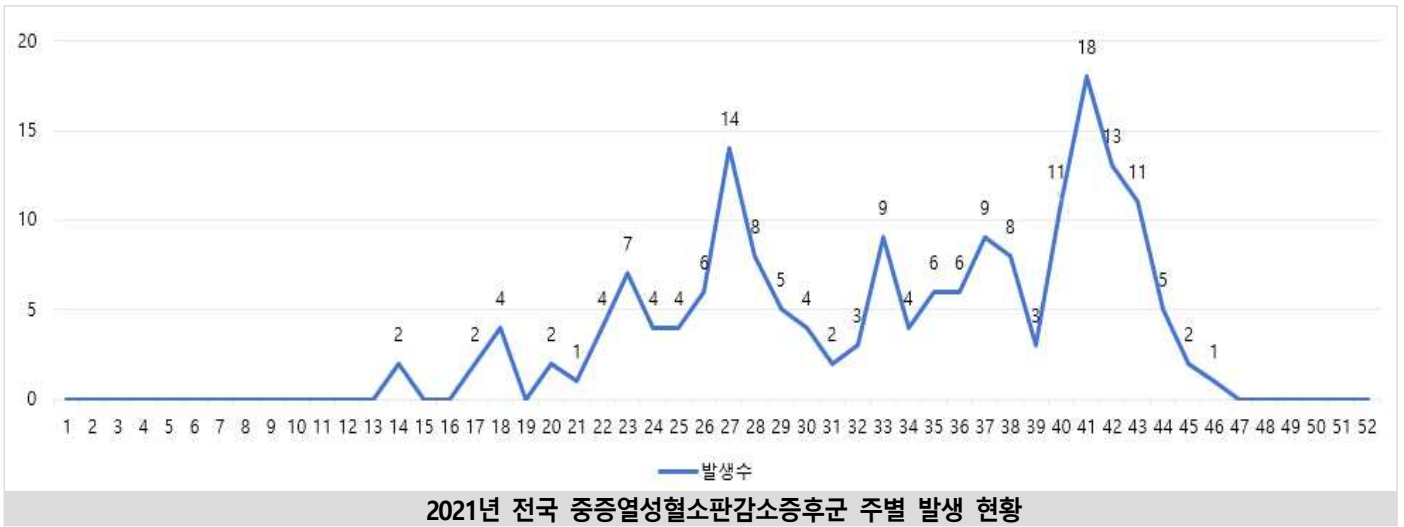
중증열성혈소판감소증후군 성별·연령별 발생 현황

- 일반적 증상으로는 발열이 가장 많았고 다음으로 피로감, 근육통 순으로 나타났음
- 172명 대상으로 별레 또는 진드기 교상 부위를 분석한 결과, 다리가 102명으로 가장 많았으며 복부, 팔 등 순으로 확인됨



2021년 전국 중증열성혈소판감소증후군 주별 발생 현황

2021년 41주차에 18건으로 가장 많이 발생하였으며 2020년(243명) 대비 27% 감소하였음



2021년 대구 구군별 중증열성혈소판감소증후군 발생 현황

2021년 기준 대구시 구군별 발생은 동구 2.84%(8건)로 가장 높았음

