

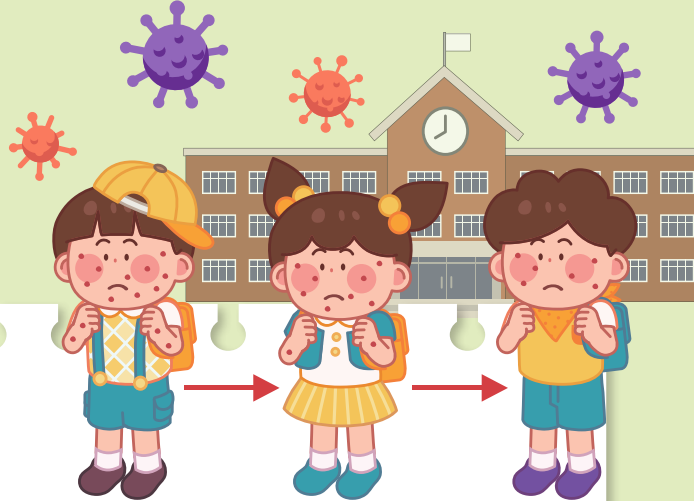
# 대구광역시 감염병 소식지



제 22-26호 29주 발행일 2022. 7. 20.(수) 발행처 대구광역시 감염병관리지원단(www.daegucidcp.kr) 전화 053-429-7990

## 수두 (Varicella)

수두 바이러스(Varicella Zoster Virus)  
감염에 의한 급성 발진성 질환



### 감염경로

- 환자의 물집 직접 접촉, 환자의 기침 등 공기 중으로 나온 바이러스에 노출되어 감염

### 전염기간

- 발진 1~2일 전부터 모든 피부 병변\*에 가피\*\*가 생길 때까지

\*병변 : 병이 원인이 되어 일어나는 생체의 변화 \*\*가피 : 피부병을 앓아 생긴 부스럼 딱지

학교, 유치원, 학원 등에서의 집단 발병 방지를 위하여 전염기간에는 등교(등원) 중지를 권장합니다.

### 증상

#### 전구기

- 발진이 발생한지 1~2일 전에 발생할 수 있으며 권태감과 미열이 나타남
- 소아는 발진이 첫 번째 증후로 나타나는 경우가 많음

#### 발진기

- 발진은 주로 몸통, 두피, 얼굴에 발생하며 24시간 내에 반점, 구진, 수포, 농포, 가피의 순으로 빠르게 진행되며 동시에 여러 단계의 발진이 관찰됨. 수포는 매우 가려움

#### 회복기

- 모든 병변에 가피가 형성되며 회복됨

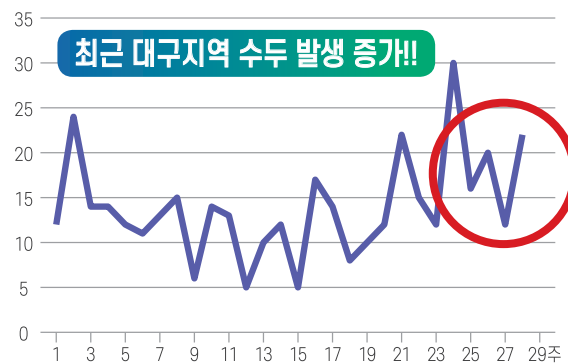
### 치료

- 면역기능이 정상인 12세 이하 소아 : 대증요법
- 13세 이상 청소년, 성인 및 면역저하자 : 항바이러스제 투여

### 예방접종

- 생후 12~15개월에 1회 예방접종
- 수두에 면역이 없는 만 13세 이상 : 4~8주 간격으로 2회 접종

### 2022년 대구지역 주별 수두 발생현황



자료출처 : 질병관리청 감염병포털



자세한 내용은 '질병관리청 예방접종도우미' 사이트를 참고하세요. <https://nip.kdca.go.kr/>

발행일 : 2022. 7. 20.(수)

발행처 : 대구광역시 감염병관리지원단

E-mail : dgcidcp@naver.com

전 화 : 053-429-7990

팩 스 : 053-429-7994

# 대구광역시 감염병 소식지

29주차

제22-26호 (2022. 7. 10.~2022. 7. 16.)



출판이거 비호가기

## CONTENTS

① 대구시 다빈도감염병 주간 발생 현황 .....	p 1
② 대구시 전수감시 감염병 신고 현황 .....	p 2
③ 대구시 주간 표본감시 현황 .....	p 3
④ 대구시 코로나19 발생 현황 .....	p 6
⑤ 주간감염병 수두 .....	p 8

## - 대구시 감염병 29주차 주간 발생 현황 요약 -

### □ 대구시 다빈도감염병 주간 신고 현황

- 수두 21건, 유행성이하선염 8건, CRE 41건, C형간염 9건 보고됨
- 수두, 유행성이하선염, CRE, C형간염은 29주 동안 지속 발생 중임

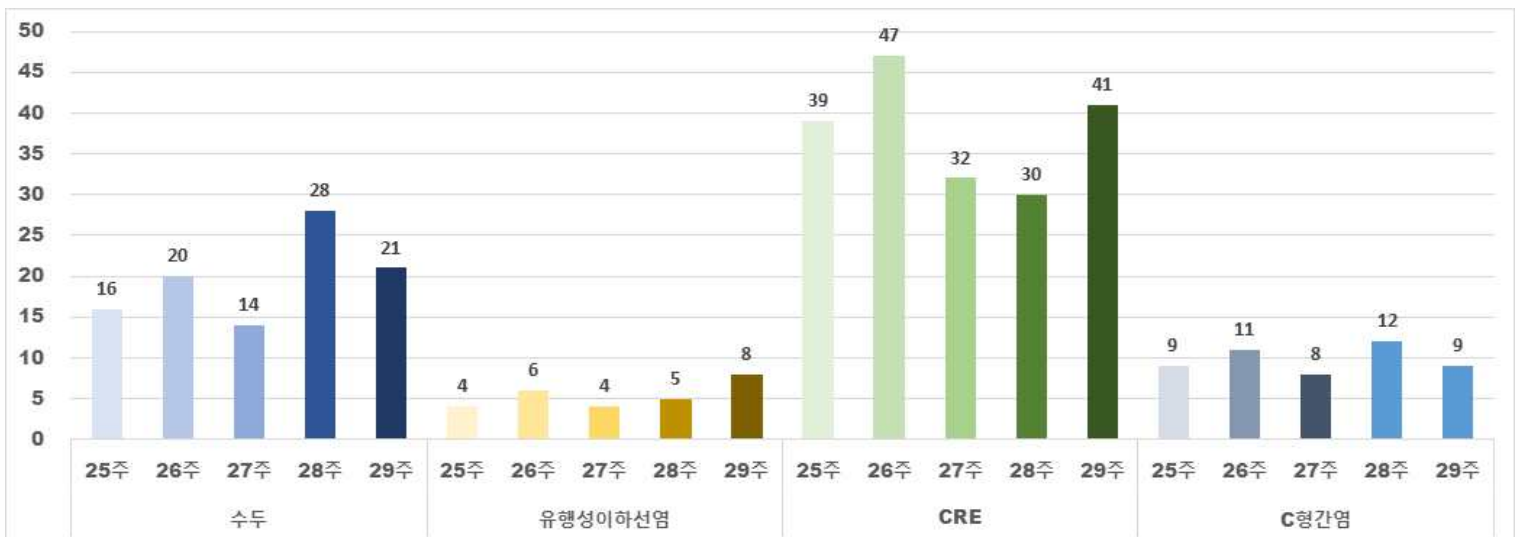
### □ 대구시 전수감시 감염병 주간 신고 현황 (다빈도 감염병을 제외한 현황보고)

- 파라티푸스 1건, A형간염 4건, 쯤쯤가무시증 1건 보고됨

### □ 대구시 표본감시 감염병 주간 신고 현황

- 급성호흡기감염증 신고 수는 총 12명으로 바이러스성 12명, 세균성 0명 보고됨
- 장관감염증 신고 수는 총 28명으로 바이러스성 15명, 세균성 13명 보고됨

## 1. 대구시 다빈도감염병 주간 발생 현황



## 2. 대구시 전수감시감염병 신고 현황

구 분	대구시							전국		
	2022년 주별			누계(29주)			연간	누계(29주)	연간	
	29주	28주	27주	2022년	2021년	5년 평균	2021년	2022년	2021년	
1급	에볼라바이러스병	0	0	0	0	0	0	0	0	
	보툴리눔독소증	0	0	0	0	0	0	1	0	
2급	결핵	-	21	11	473	470	607	898	9,266	18,335
	수두	21	28	14	419	559	1,918	930	10,045	20,929
	홍역	0	0	0	0	0	2	0	0	0
	콜레라	0	0	0	0	0	0	0	0	0
	장티푸스	0	0	0	1	0	3	1	28	61
	파라티푸스	1	0	0	2	0	2	1	38	29
	세균성이질	0	0	0	0	0	3	0	23	18
	장출혈성대장균감염증	0	0	0	4	2	3	8	98	165
	A형간염	4	2	1	41	37	53	69	1,269	6,583
	백일해	0	0	0	3	0	5	0	24	21
	유행성이하선염	8	5	4	142	230	349	476	3,662	9,708
	풍진(선천성)	0	0	0	0	0	0	0	0	0
	풍진(후천성)	0	0	0	0	0	0	0	0	0
수막구균 감염증	0	0	0	0	0	0	0	0	0	
b형헤모필루스인플루엔자	0	0	0	0	0	0	0	0	2	
폐렴구균 감염증	0	0	0	9	4	7	8	199	1	
한센병	0	0	0	0	0	0	0	1	269	
성홍열	0	0	0	6	6	204	9	256	5	
반코마이신내성황색포도알균(VRSA) 감염증	0	0	0	0	0	-	0	1	678	
카바페뮬내성장내세균속군종(CRE) 감염증	41	30	32	1,004	922	-	1,733	14,678	2	
E형간염	0	0	0	9	3	1	6	282	23,311	
파상풍	0	0	0	0	2	4	1	11	494	
B형간염	0	0	0	12	7	4	10	242	21	
일본뇌염	0	0	0	0	0	69	1	0	453	
C형간염	9	12	8	215	227	-	366	4,770(1)	23	
말라리아	0	1	0	2	0	3	1	159(5)	10,115	
레지오넬라증	0	0	1	9	13	5	23	160	294	
비브리오패혈증	0	0	0	0	0	0	3	4	383	
발진열	0	0	0	1	0	3	0	22	52	
쯔쯔가무시증	1	0	0	4	13	3	140	547	0	
렙토스피라증	0	0	0	0	1	0	4	50	9	
브루셀라증	0	0	0	0	0	0	0	3	5,915	
신증후군출혈열	0	0	0	3	4	2	6	92	144	
CJD/vCJD	0	0	0	1	1	1	2	13	4	
덴기열	0	0	0	0	0	2	0	12(12)	0	
규열	0	0	1	2	0	1	0	31	310	
라임병	0	0	0	0	0	0	0	2	67	
유비저	0	0	0	0	0	0	0	0	0	
치쿤구니아열	0	0	0	0	0	0	0	2(2)	3	
중증열성혈소판감소증후군(SFTS)	0	0	0	0	2	2	7	54	46	
지카바이러스감염증	0	0	0	0	0	0	0	0	0	

\* 감염병의 예방 및 관리에 관한 법률에 근거하여 국가감염병감시체계를 통하여 보고된 감염병 환자 발생 신고를 기초로 집계됨(의료기관 신고일 기준)  
 \* 지역별 통계는 환자주소지 기준으로 집계함(단, VRSA 감염증과 CRE 감염증은 신고한 의료기관 주소지 기준임)  
 \* 2022년도 통계는 잠정통계로 추후 변동될 수 있음  
 \* 29주(2022. 7. 10. ~ 2022. 7. 16.) 감염병 신고현황은 2022. 7. 19.(화) 질병관리청 감염병포털에 보고된 자료를 기준으로 작성  
 \* 누계는 1주(2021. 12. 26. ~ 2022. 1. 1.)부터 해당 주까지의 누적 수치임  
 \* 5년평균은 최근5년(2017-2021)의 1주부터 해당 주까지 누적수치들의 평균임  
 \* 일부 감염병은 법령개정으로 추가된 이후부터 합산된 평균 통계임(중동호흡기증후군 2015, 지카바이러스감염증 2016, CRE감염증, VRSA감염증, C형간염 2017)  
 \* 결핵은 28주(2022. 7. 3. ~ 2022. 7. 9.) 신환자 신고현황을 수록한 질병관리청 「주간건강과질병」 및 「2021 결핵환자 신고현황 연보」 참고  
 \* 최근 5년간(2017-2021) 국내에 발생하지 않은 감염병 및 별도의 감시체계로 운영되는 HIV/AIDS는 제외함  
 \* ( ) 괄호 안은 국외유입 사례

### 3. 대구시 표본감시감염병 신고 현황

\* 질병관리청 질병보건통합관리시스템 표본감시 웹보고 자료 및 감염병 표본감시 주간소식지 28주차 자료를 기준으로 작성

#### 급성호흡기감염증 표본감시

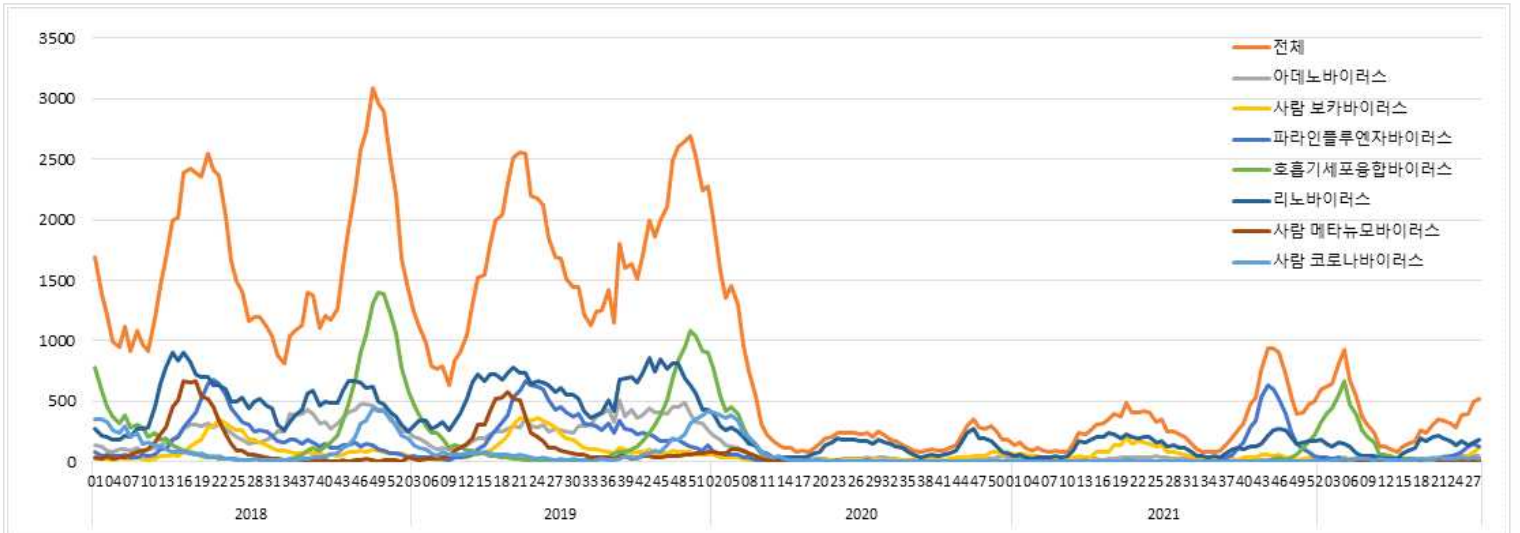
- 급성호흡기감염증 표본감시사업 참여의료기관(병원급 이상) : 전국 219개 (대구 8개)
  - 2017년 31주차부터 표본기관을 전국 103개에서 196개로 확대
- 급성호흡기감염증 표본감시 참여기관에 입원한 환자 감시 자료를 보고 시점 기준으로 분석한 잠정통계

#### 주별 급성호흡기감염증 입원환자 신고 현황

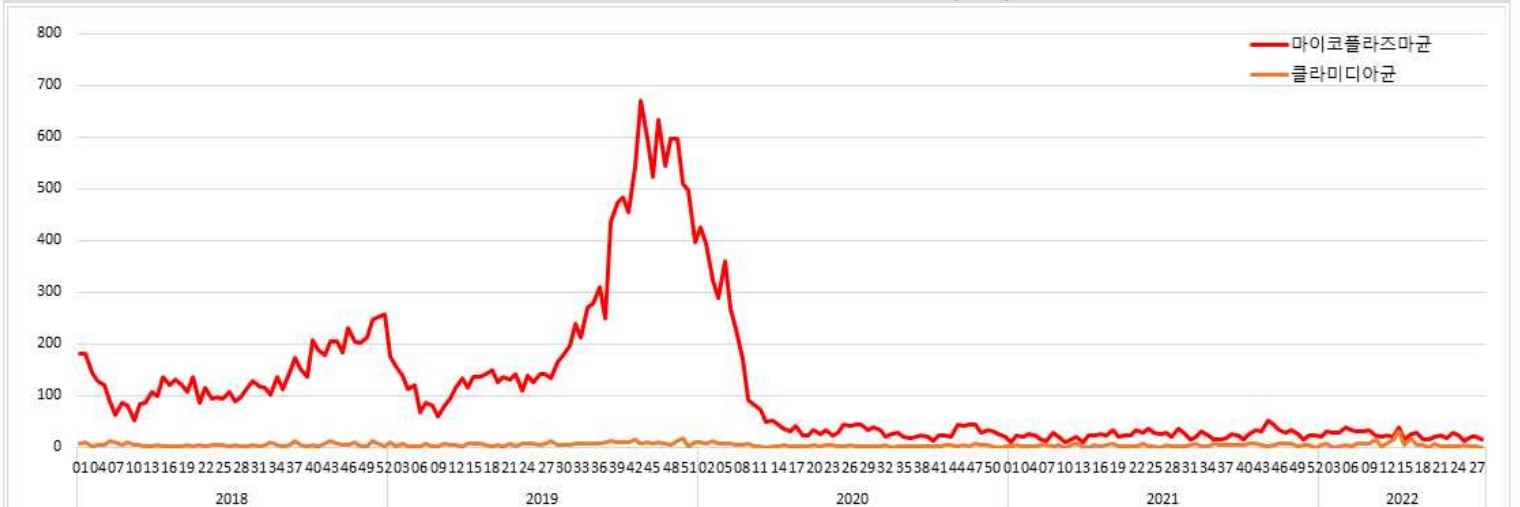
단위(명)

지역	구분	바이러스별 입원환자 신고 현황							세균별 환자 신고 현황	
		HAdV	HBoV	HPIV	HRSV	HRV	HMPV	HCoV	Mycoplasma	Chlamydia
전국	누계	725	603	912	4,303	3,414	23	556	674	168
	28주	44	112	132	12	184	7	26	16	0
대구	누계	47	6	49	344	105	1	41	0	2
	26주	3	0	7	1	4	1	2	0	0
	27주	1	1	3	1	4	0	2	0	0
	28주	1	0	6	1	3	0	1	0	0

※ HAdV: 아데노바이러스, HBoV: 보카바이러스, HPIV: 파라인플루엔자바이러스, HRSV: 호흡기세포융합바이러스, HRV: 리노(라이노)바이러스, HMPV: 메타뉴모바이러스, HCoV: 코로나바이러스



바이러스성 급성호흡기감염증 신고현황 (전국)



세균성 급성호흡기감염증 신고현황 (전국)

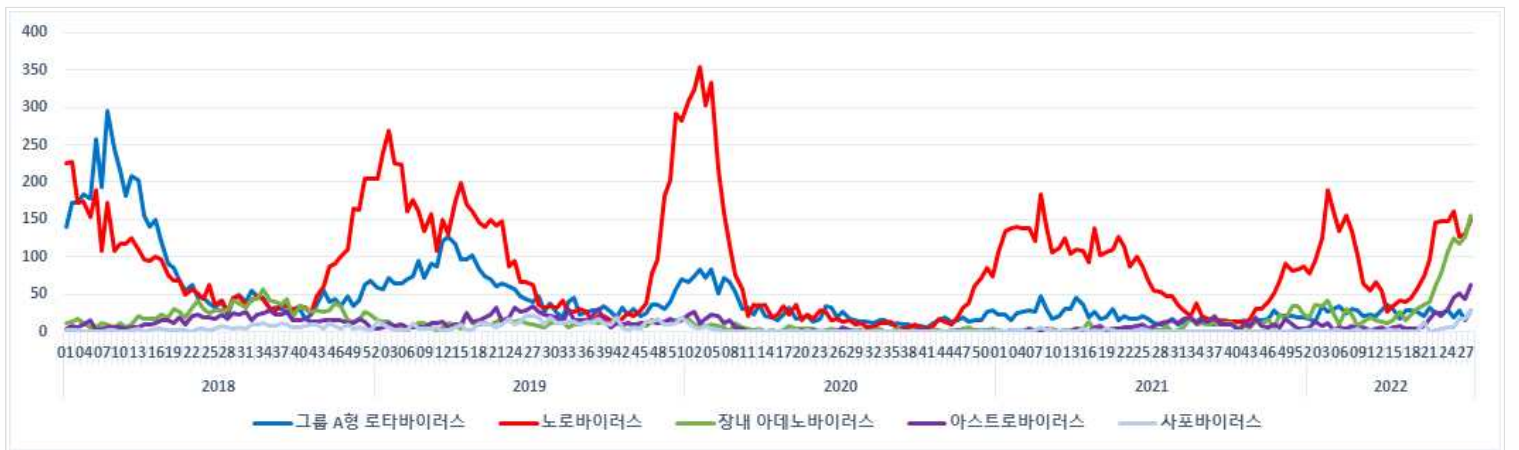
## 장관감염증 표본감시

- 장관감염증 표본감시사업 참여의료기관(병원급 이상) : 전국 208개 (대구 8개)
- 장관감염증 표본감시 참여기관의 환자 감시 자료를 신고 시점 기준으로 분석한 잠정통계

### 주별 바이러스성 장관감염증 환자 신고 현황

단위(명)

지역	구분	그룹A형 로타바이러스	노로바이러스	장내 아데노바이러스	아스트로바이러스	사포바이러스
전국	누계	737	2,847	1,261	425	127
	28주	29	149	156	62	29
대구	누계	36	94	52	8	1
	26주	0	6	1	0	0
	27주	1	6	1	2	0
	28주	1	4	8	2	0

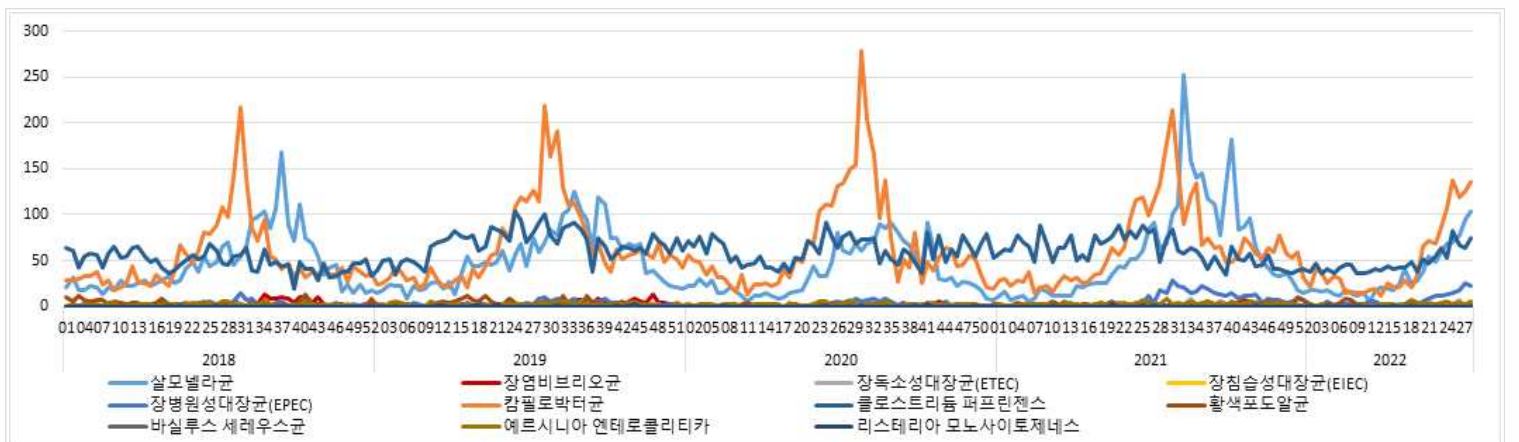


바이러스성 장관감염증 신고현황 (전국)

### 주별 세균성 장관감염증 환자 신고 현황

단위(명)

지역	구분	살모넬라균	장염 비브리오균	대장균	캠필로박터	클로스트리듐 퍼프린젠스	황색포도알균	바실루스 세레우스균	에르시니아 엔테로콜리티카	리스테리아 모노사이토제네스
전국	누계	965	4	214	1,378	1,355	68	5	59	5
	28주	104	0	25	136	75	3	0	5	0
대구	누계	54	0	0	48	51	0	0	3	0
	26주	5	0	0	8	1	0	0	0	0
	27주	8	0	0	7	3	0	0	0	0
	28주	8	0	0	3	2	0	0	0	0



세균성 장관감염증 신고현황 (전국)



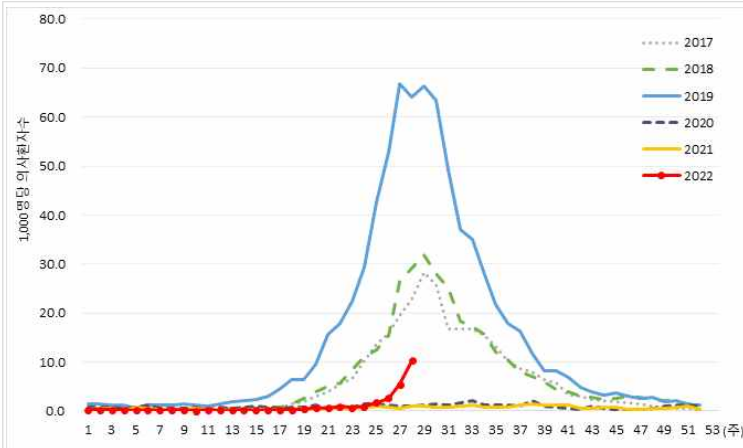
## 수족구병 표본감시

- 수족구병 표본감시사업 참여의료기관 : 전국 112개 의원 (대구 6개)
- 수족구병 표본감시 참여기관의 의사환자 감시 자료를 보고 시점 기준으로 분석한 잠정통계

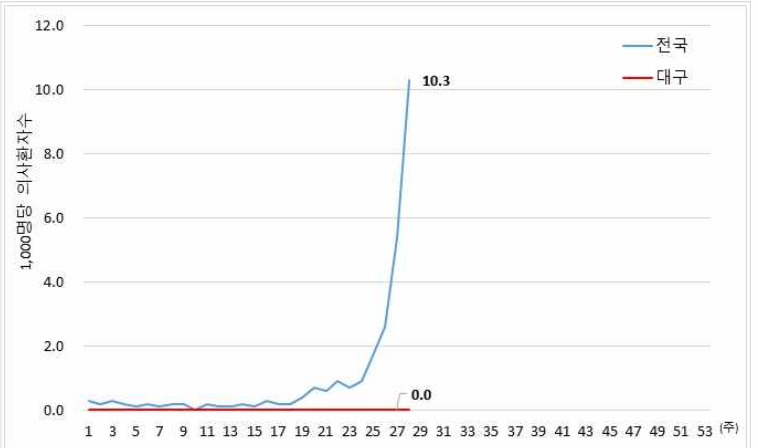
### 주별 수족구병 의사환자(ILI) 분율 현황

단위(수족구병 의사환자수/진료환자 1,000명)

지역	19주	20주	21주	22주	23주	24주	25주	26주	27주	28주
전국	0.4	0.7	0.6	0.9	0.7	0.9	1.7	2.6	5.4	<b>10.3</b>
대구	0.0	0.0	0.0	0.0	0.0	0.0	0.0	0.0	0.0	<b>0.0</b>



주별 수족구병 의사환자 분율 (2017-2022, 전국)

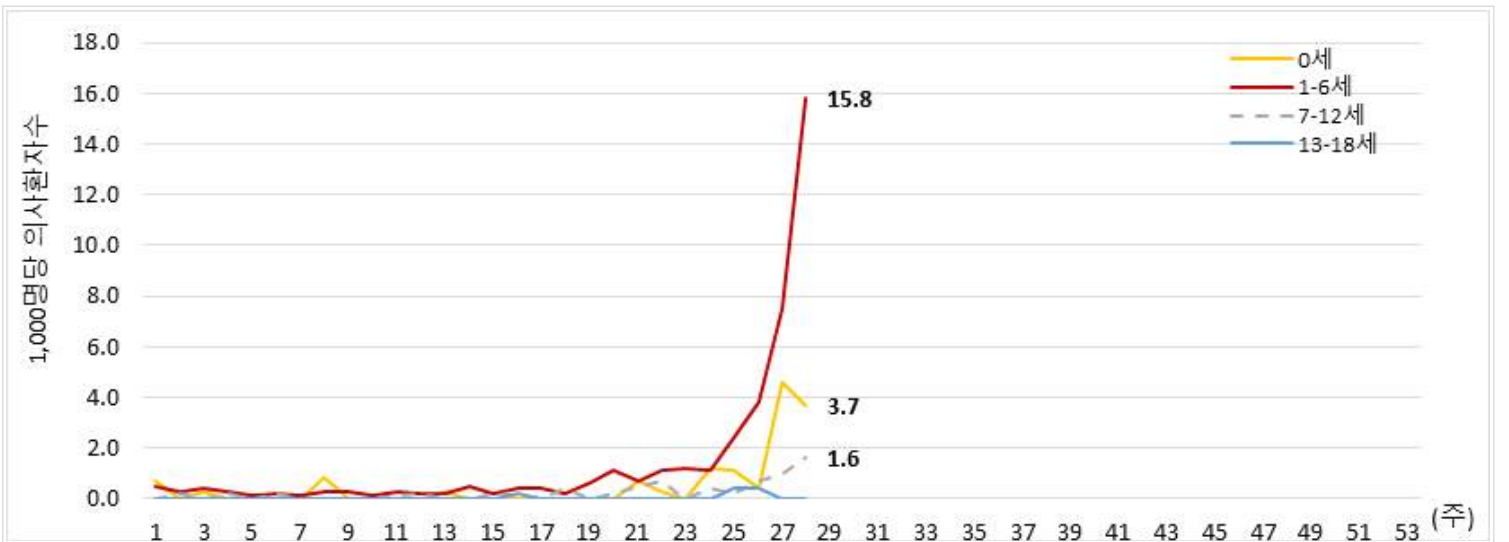


주별 수족구병 의사환자 분율 (2022, 전국-대구)

### 전국 주별 연령별 수족구병 의사환자(ILI) 분율 현황

단위(수족구병 의사환자수/진료환자 1,000명)

지역	19주	20주	21주	22주	23주	24주	25주	26주	27주	28주
0세	0.0	0.0	0.7	0.3	0.0	1.2	1.1	0.4	4.6	<b>3.7</b>
1-6세	0.6	1.1	0.7	1.1	1.2	1.1	2.4	3.8	7.5	<b>15.8</b>
7-12세	0.0	0.2	0.5	0.7	0.0	0.4	0.2	0.7	1.0	<b>1.6</b>
13-18세	0.0	0.0	0.0	0.0	0.0	0.0	0.4	0.4	0.0	<b>0.0</b>



주별-연령별 수족구병 의사환자 분율 (전국)

## 4. 대구시 코로나19 발생 현황

\* 질병관리청 질병보건통합관리시스템에 신고된 코로나19 확진환자로 역학조사 진행 등에 따라 변동가능 (확진환자 발생 신고지역 기준으로 집계)

### - 대구광역시 코로나19 발생 현황 요약 (2022.7.19. 0시 기준) -

#### □ 확진 발생 현황

- 누적 확진환자는 총 789,938명이고, 인구 10만 명당 발생률은 33,115.4명임
- 최근 일주일 7월 3주(7.10.-7.16.) 확진환자는 총 7,965명 발생하였고, 일 평균 확진환자 수는 1,138명임

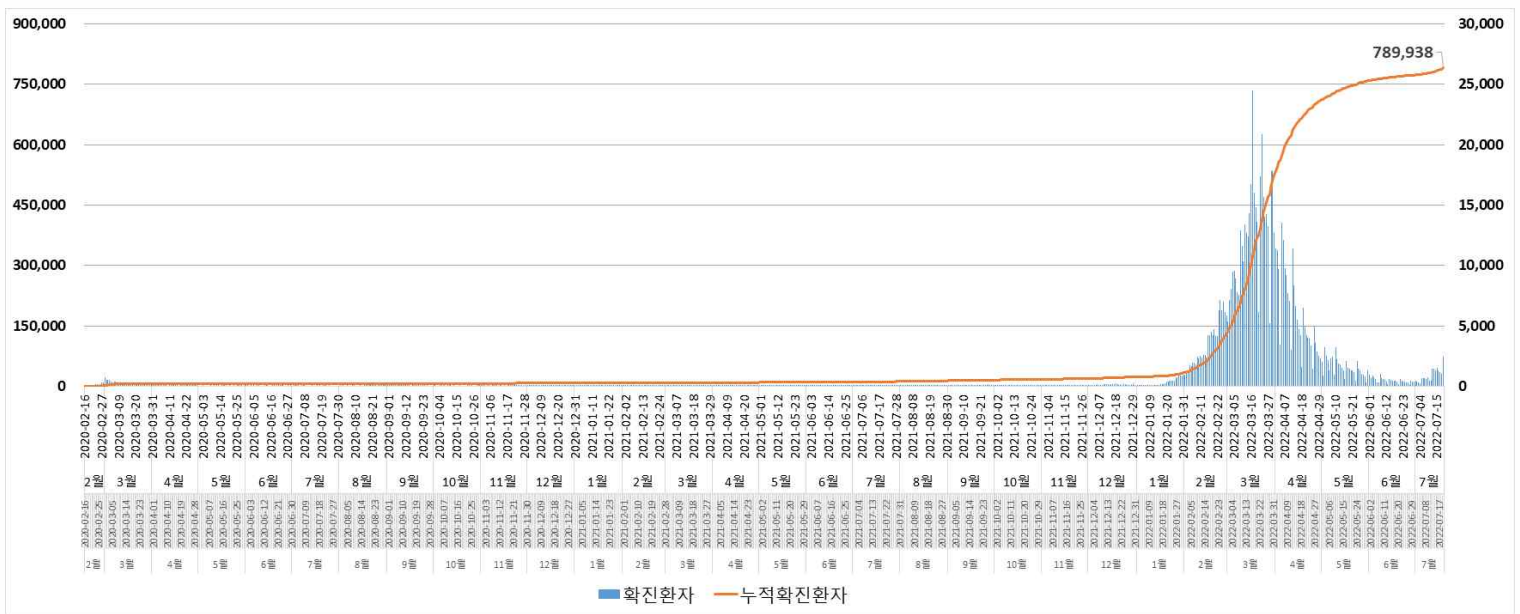
#### □ 사망자 발생 현황

- 누적사망자 총 1,322명으로 전주대비 6명 증가하였고, 치명률은 0.17%로 전주대비 동일함

#### □ 구군별 누적 현황 및 인구 10만 명당 누적 발생률

- 누적 확진환자는 달서구가 174,468명으로 가장 높았고, 인구 10만명당 누적 발생률은 서구가 51,195.5명으로 가장 높았음

#### □ 대구시 일별 코로나19 확진 발생 현황



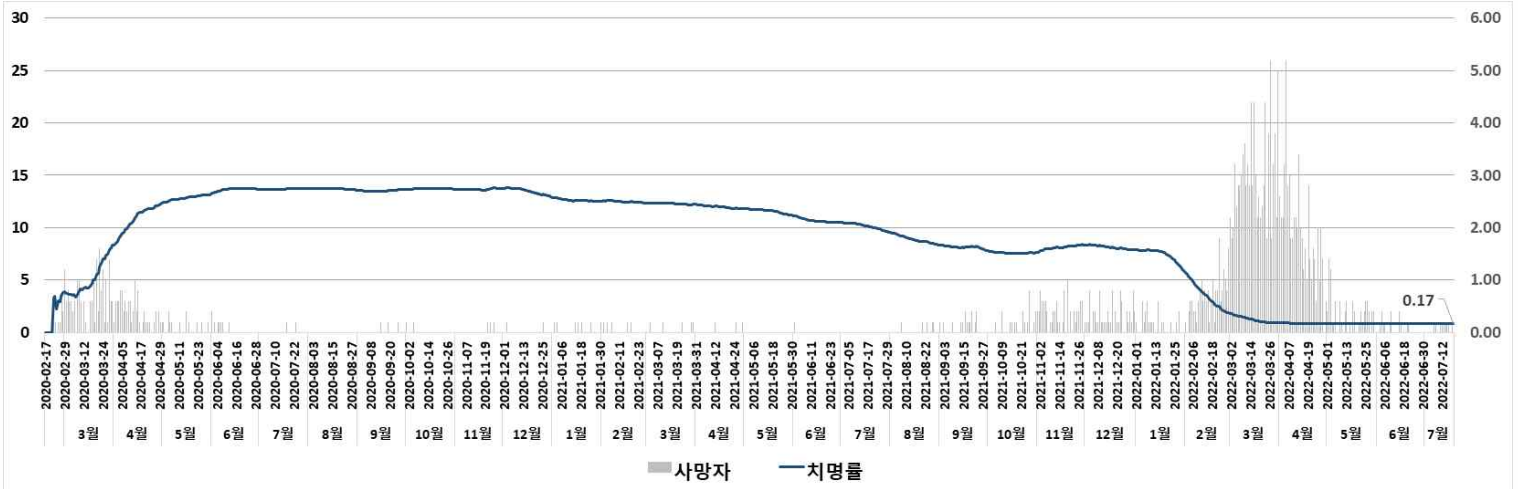
#### □ 대구시 최근 5주간 코로나19 확진환자 발생 현황

단위(명)

구분	6월 3주 (6.12.-6.18.)	6월 4주 (6.19.-6.25.)	7월 1주 (6.26.-7.2.)	7월 2주 (7.3.-7.9.)	7월 3주 (7.10.-7.16.)
주간 총 확진환자 수	3,128	2,646	2,420	3,866	7,965
주간 일 평균 확진환자 수	447	378	346	552	1,138

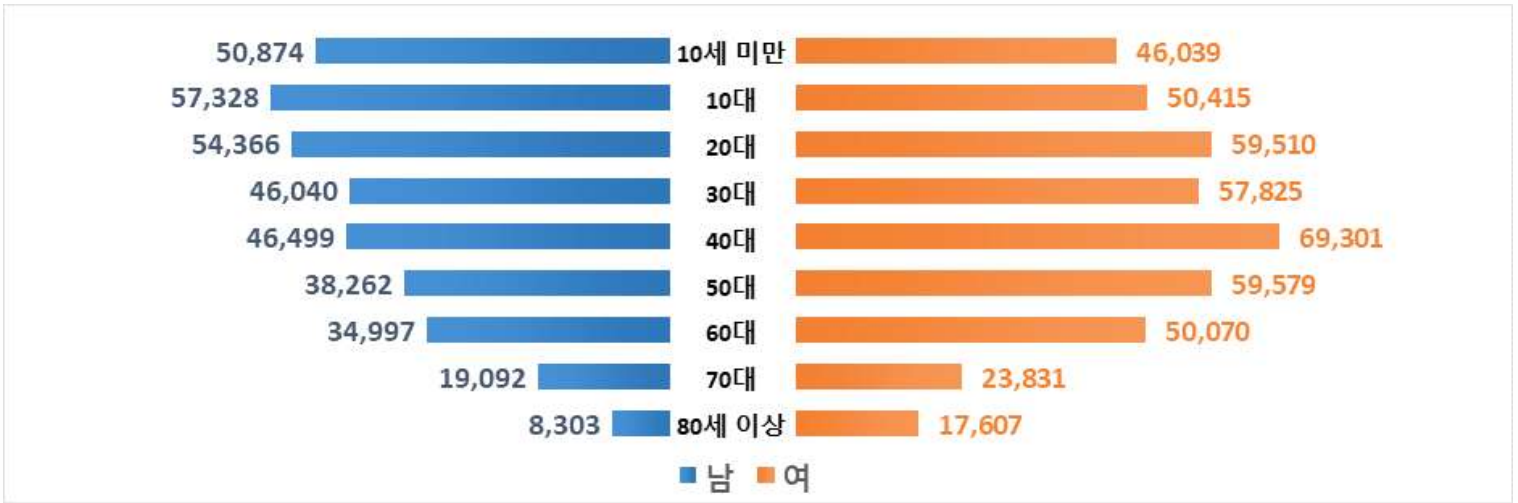
## □ 대구시 코로나19 일별 사망 발생 현황

단위(명 / %)

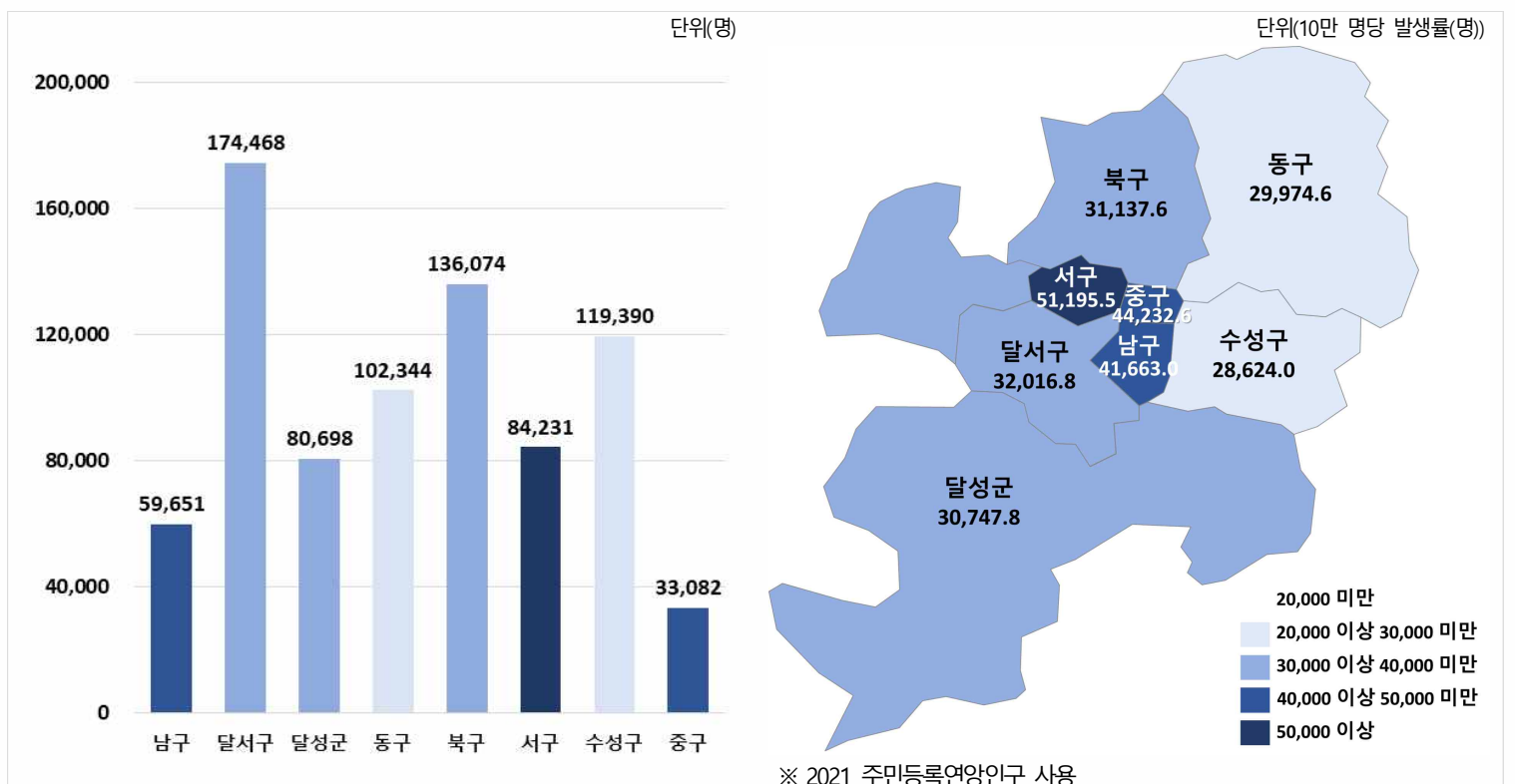


## □ 대구시 코로나19 성별, 연령별 누적 발생 현황

단위(명)



## □ 대구시 코로나19 구·군별 누적 발생 현황 및 인구 10만 명당 누적 발생률





## 5 주간감염병 수두(Varicella)

※ 감염병 신고현황은 질병관리청 감염병포털에 보고된 자료를 기준으로 작성함(22.7.14. 기준)

### □ 수두

○ 수두 바이러스 감염에 의한 급성 발진성 질환

#### ○ 병원체

- 수두 대상포진 바이러스(*Varicella Zoster Virus*)로 수두와 대상포진을 유발함
- Human herpesvirus 3으로도 불리며 소아에서 발생하는 수두와 잠복상태로 있다가 성인이 되어 재발되는 형태인 대상포진의 원인 병원체임

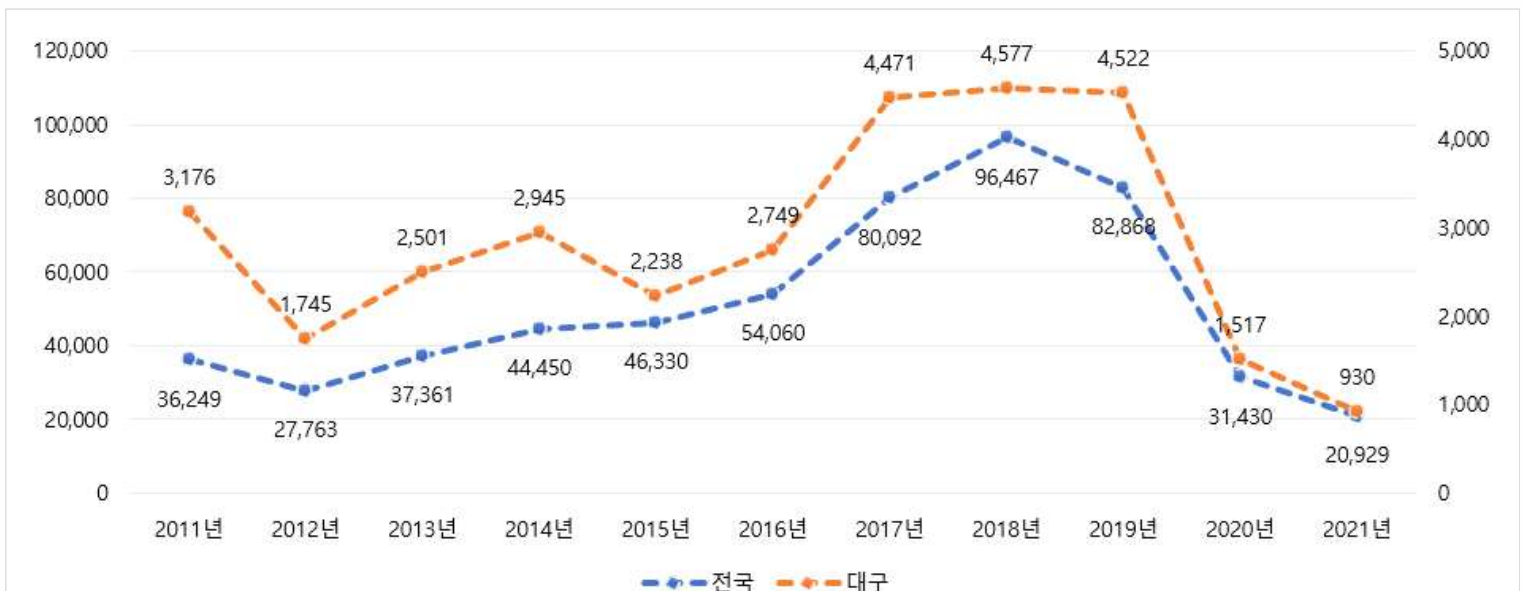
#### ○ 역학적 특성

- 수두 환자의 수포성 병변에 직접 접촉하거나, 기침이나 재채기를 할 때 공기를 통해 전염될 수 있음
- 잠복기는 10~21일이며 발진 1~2일 전부터 모든 피부 병변에 가피가 생길 때까지 전파 가능함
- 임신 20주 이내에 수두에 감염된 어머니로부터 태어나는 신생아는 선천성 수두 증후군이 발생할 수 있으며, 저체중, 사지 형성 저하, 피부 가피, 부분적 근육 위축 등 다양한 이상소견이 나타남
- 출생 후 발생하는 수두의 경우 보통 전구기, 발진기, 회복기의 3단계\*의 임상 양상을 보임
  - \* 전구기: 발진 발생 1~2일 전으로 권태감과 미열이 나타나며, 무증상도 있음
  - \* 발진기: 몸통, 두피, 얼굴에 발생하며 반점, 구진, 수포, 농포, 가피 순으로 여러 단계의 발진이 관찰됨
  - \* 회복기: 모든 병변에 가피가 형성되며 회복됨
- 수두 환자는 연중 발생하지만, 4-7월, 11-12월에 유행하는 양상을 보임
- 매년 전 세계에서 약 6천만 명의 수두환자가 발생하며 이 중 90%는 소아에서 발생함

### □ 2011-2021년 연도별 전국·대구 수두 발생 현황

○ (전국) 2017년 80,092명, 2018년 96,467명, 2019년 82,868명, 2020년 31,430명, 2021년 20,929명 발생으로 매년 감소 추세를 보였으며, 2020-2021년은 코로나19 영향으로 예년에 비해 감소율이 높은 것으로 추정됨

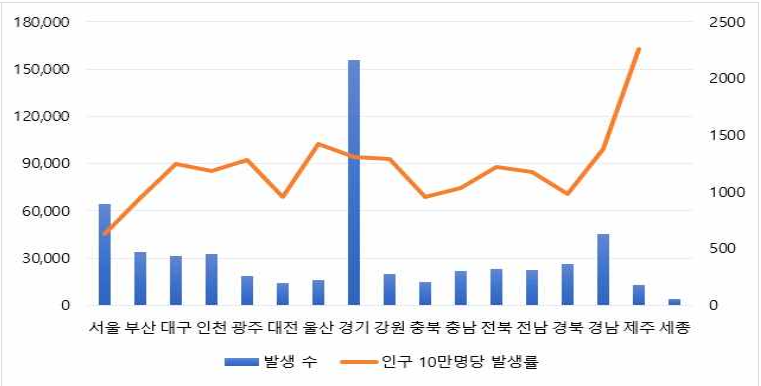
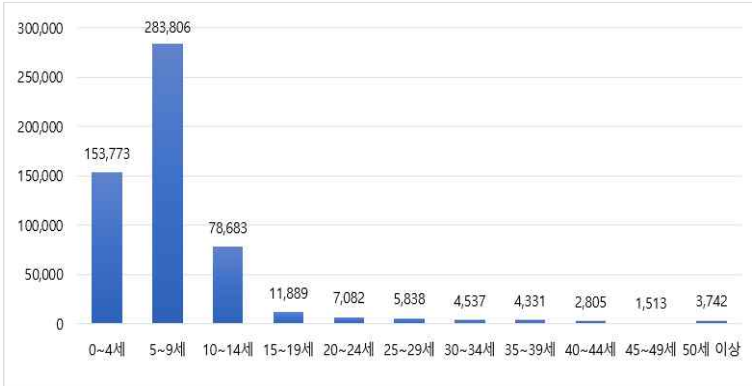
○ (대구) 2018년 4,577명으로 가장 많이 발생하였으며, 2020년 1,517명, 2021년 930명 발생하였음



2011-2021년 연도별 전국·대구 수두 발생 현황

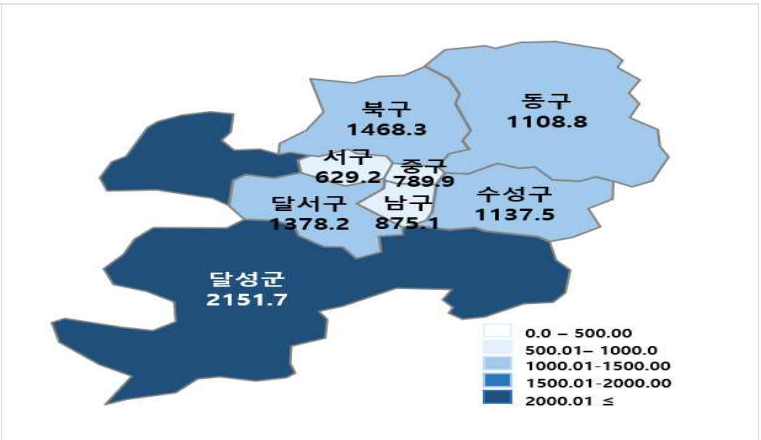
## 2011-2021년 연령별·지역별 수두 발생 현황

- 연령에 따른 발생은 5-9세에서 가장 많이 발생하였으며, 전체 중 50.9%를 차지하였음
- 지역별 발생은 경기, 서울, 경남 순이었고, 인구 10만명당 발생률은 제주, 울산, 경남 순으로 나타남



## 2011-2021년 대구시 구·군별 수두 발생 현황

- 대구시 구·군별 발생 현황은 달서구, 북구, 수성구 순으로 발생하였고 인구 10만명당 발생률은 달성군, 북구 순으로 확인되었음



## 2018-2020년 수두 집단사례 특성 분석<sup>1)</sup>

- 2018-2020년 수두 집단 사례 총 774건 분석 결과 초등학교에서 459건으로 가장 많이 발생하였으며, 어린이집 129건, 유치원 107건 순으로 확인되었음
- 그 외 집단 발생 장소는 중학교 38건, 보육원 11건, 학원 9건, 군부대 7건 등으로 확인되었음

	2018		2019		2020		전체		평균사례수
	집단수	사례수	집단수	사례수	집단수	사례수	집단수	사례수	
어린이집	61	614	52	432	16	120	129	1,166	9.0
유치원	64	796	40	528	3	23	107	1,347	12.6
초등학교	271	4,958	177	2,570	11	89	459	7,617	16.6
기타*	36	274	28	213	15	87	79	574	7.3
<b>전체</b>	<b>432</b>	<b>6,642</b>	<b>297</b>	<b>3,743</b>	<b>45</b>	<b>319</b>	<b>774</b>	<b>10,704</b>	<b>13.8</b>

\* 중학교, 고등학교, 대학교, 학원, 보육원, 장애인시설, 사업장, 의료기관

연도별·발생장소별 수두 집단사례 발생 현황