



“설마 내가?”

방심은 금물!



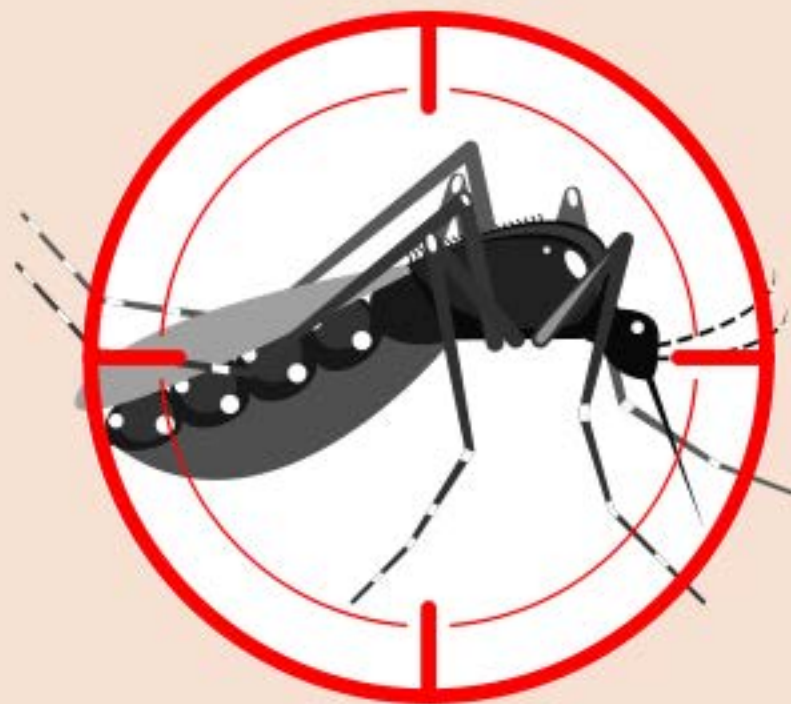
# 덴기열 바로 알기

# 뎅기열이 무엇인가요?

나? 흰줄숲모기!

뎅기 바이러스에 의해 발생하는  
급성 발열성 감염병으로,  
최근 세계적으로 증가 추세를 보이고 있습니다.

# 덴기열은 어떻게 전파되나요?



모기 감염



혈액 전파

주로 덴기 바이러스에 감염된  
숲모기류를 통해 전파되지만, 드물게 혈액을 통한 전파  
또는 수직감염이 일어날 수 있습니다.

\* 수직감염 : 모체에서 태아로 직접 감염

# 덴기열의 주요 발생지역은?



덴기열은 동남아시아, 아프리카, 중앙 및 남아메리카를 비롯한 열대 및 아열대 지역에서 주로 발생하고 있습니다. 우리나라 덴기열은 모두 해외유입 사례입니다.

# 덴기열 증상을 알아봅시다



**단, 감염자의 약 75% 정도가 무증상**

증상으로는 발열, 두통, 안와통증, 근육통, 발진 등이 있습니다. 때로는 덴기출혈열이나 덴기쇼크 증후군 같은 중증 덴기감염증이 발생하기도 합니다.

# 중증 뎅기감염증이란?



심각한 출혈 또는 혈압 하강, 장기 기능 저하 등이 나타나며 적절한 치료를 받지 못하는 경우 사망률이 20%에 이릅니다.  
첫 번째 감염과 다른 뎅기 바이러스에 감염되면 중증 뎅기감염증이 발생할 수 있습니다.

# 뎅기열 증상은 얼마나 빨리 발생하나요?

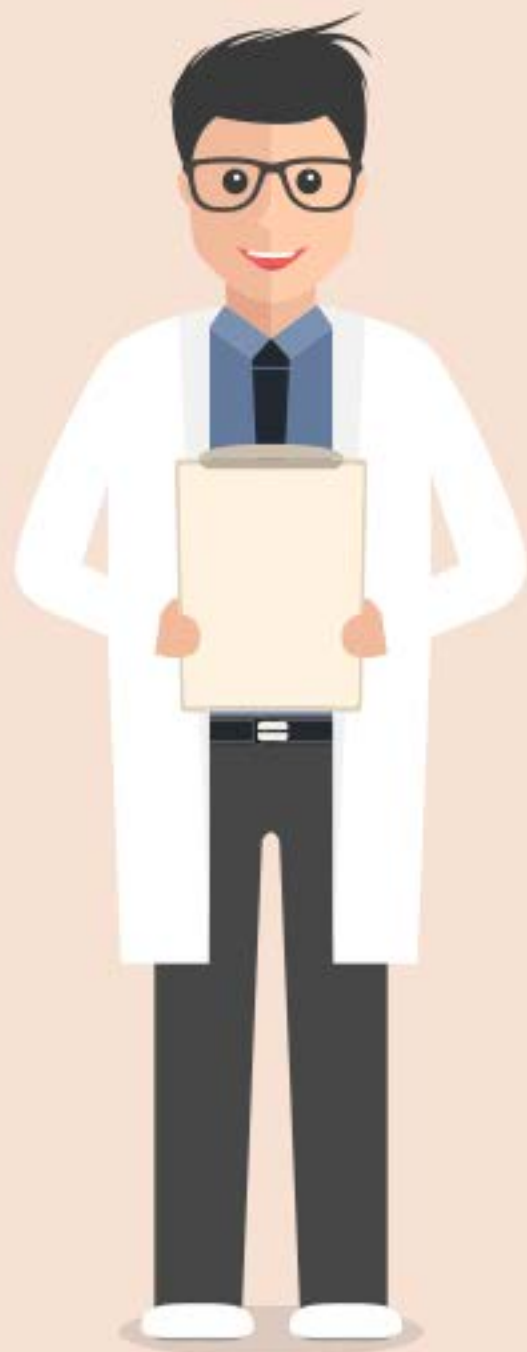


**잠복기  
3-14일**



뎅기열은 감염된 모기에 물리고  
3일에서 14일 사이의 잠복기를 가집니다.  
일반적으로는 4일에서 7일 사이에 발생하게 됩니다.

# 덴기열 치료법은 무엇인가요?



**덴기열은  
특별한 치료법이  
없습니다**

\*증상에 따라 대증요법을 함

덴기열 발생국가 여행 후  
2주 이내에 발열, 발진, 관절통 등이  
발생하면 즉시 의료기관을 찾아  
진료를 받도록 합니다.



# 뎅기열!

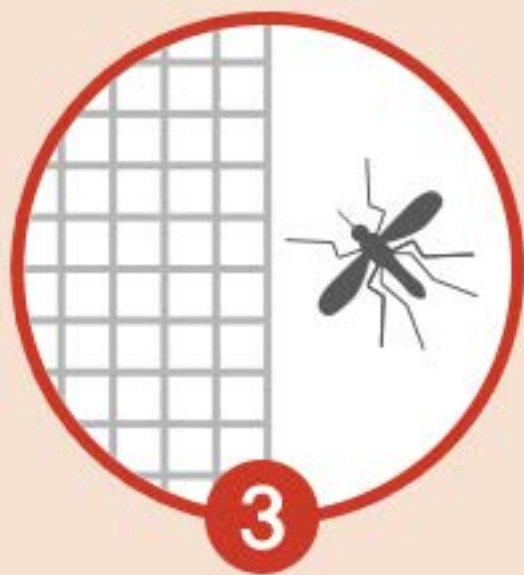
## 어떻게 예방할 수 있나요?



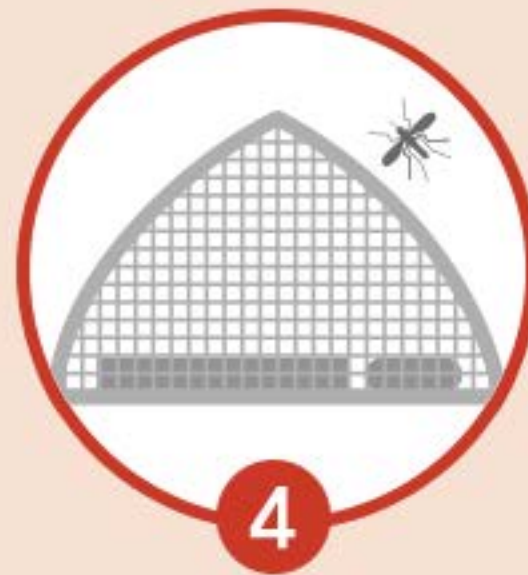
1  
외출 시 밝은색 긴팔,  
긴바지 착용



2  
노출된 피부에  
모기기피제 사용



3  
숙소에서는 창문과  
출입문에 방충망 설치



4  
취침 시 모기장 사용

최선의 예방책은 모기에 물리지 않는 것!

# 해외여행 시 예방수칙을 반드시 준수하세요! ✈



발행일 : 2022. 7. 27.(수)

발행처 : 대구광역시 감염병관리지원단

E-mail : dgcidcp@naver.com

전 화 : 053-429-7990

팩 스 : 053-429-7994

# 대구광역시 감염병 소식지

30주차

제22-27호 (2022. 7. 17.~2022. 7. 23.)



출판이전 비로가기

## CONTENTS

① 대구시 다빈도감염병 주간 발생 현황 .....	p 1
② 대구시 전수감시 감염병 신고 현황 .....	p 2
③ 대구시 주간 표본감시 현황 .....	p 3
④ 대구시 코로나19 발생 현황 .....	p 6
⑤ 주간감염병 Dengue .....	p 8

## - 대구시 감염병 30주차 주간 발생 현황 요약 -

### □ 대구시 다빈도감염병 주간 신고 현황

- 수두 14건, 유행성이하선염 4건, CRE 28건, C형간염 7건 보고됨
- 수두, 유행성이하선염, CRE, C형간염은 30주 동안 지속 발생 중임

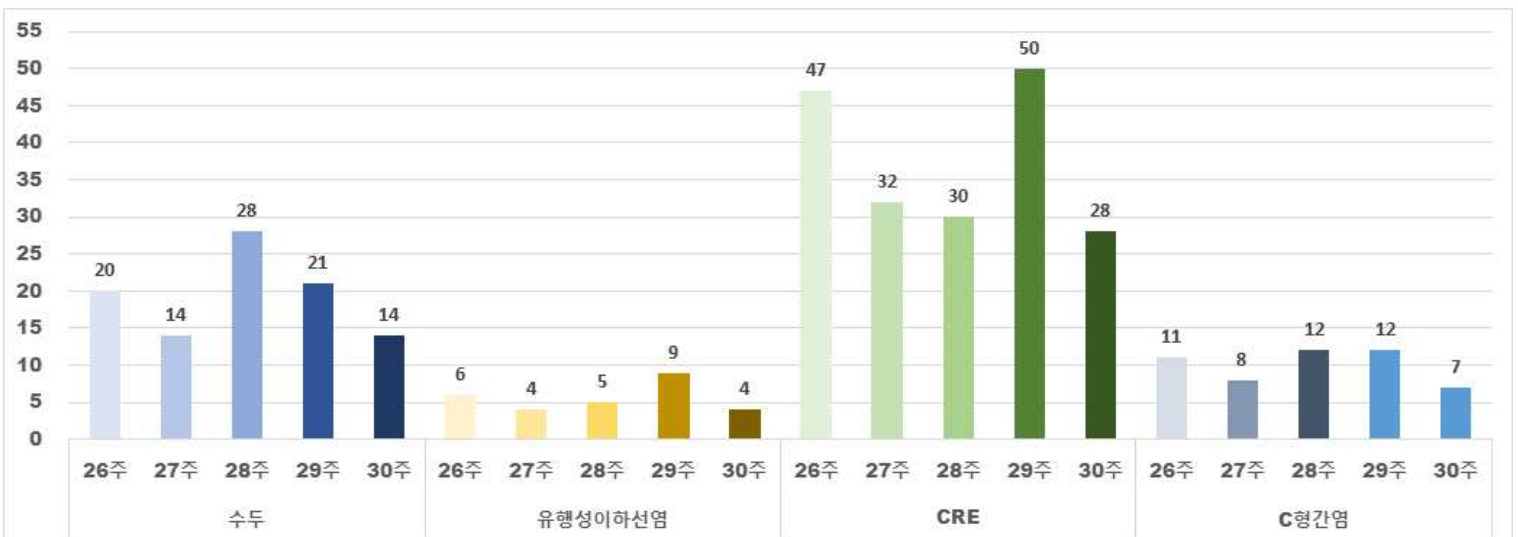
### □ 대구시 전수감시 감염병 주간 신고 현황 (다빈도 감염병을 제외한 현황보고)

- 파라티푸스 2건, 폐렴구균 감염증 1건, 레지오넬라증 1건 보고됨

### □ 대구시 표본감시 감염병 주간 신고 현황

- 급성호흡기감염증 신고 수는 총 16명으로 바이러스성 16명, 세균성 0명 보고됨
- 장관감염증 신고 수는 총 33명으로 바이러스성 16명, 세균성 17명 보고됨

## 1. 대구시 다빈도감염병 주간 발생 현황



## 2. 대구시 전수감시감염병 신고 현황

구 분	대구시							전국		
	2022년 주별			누계(30주)			연간	누계(30주)	연간	
	30주	29주	28주	2022년	2021년	5년 평균	2021년	2022년	2021년	
1급	에볼라바이러스병	0	0	0	0	0	0	0	0	
	보툴리눔독소증	0	0	0	0	0	0	1	0	
2급	결핵	-	11	21	483	489	628	898	9,604	18,335
	수두	14	21	28	431	581	1,981	930	10,299	20,929
	홍역	0	0	0	0	0	2	0	0	0
	콜레라	0	0	0	0	0	0	0	0	0
	장티푸스	0	0	0	1	0	3	1	20	61
	파라티푸스	2	0	0	3	0	2	1	30	29
	세균성이질	0	0	0	0	0	3	0	19	18
	장출혈성대장균감염증	0	0	0	4	3	3	8	115	165
	A형간염	0	5	2	42	40	55	69	1,295	6,583
	백일해	0	0	0	3	0	6	0	22	21
	유행성이하선염	4	9	5	147	233	361	476	3,735	9,708
	풍진(선천성)	0	0	0	0	0	0	0	0	0
	풍진(후천성)	0	0	0	0	0	0	0	0	0
	수막구균 감염증	0	0	0	0	0	0	0	0	2
b형헤모필루스인플루엔자	0	0	0	0	0	0	0	0	1	
페렴구균 감염증	1	0	0	10	4	7	8	199	269	
한센병	0	0	0	0	0	0	0	1	5	
성홍열	0	0	0	6	7	210	9	258	678	
반코마이신내성황색포도알균(VRSA) 감염증	0	0	0	0	0	-	0	1	2	
카바페넴내성장내세균속군종(CRE) 감염증	28	50	30	1,038	964	-	1,733	15,383	23,311	
E형간염	0	0	0	9	3	1	6	289	494	
파상풍	0	0	0	0	2	4	1	11	21	
B형간염	0	1	0	13	8	4	10	250	453	
일본뇌염	0	0	0	0	0	71	1	0	23	
C형간염	7	12	12	224	238	-	366	4,957(1)	10,115	
말라리아	0	0	1	2	0	3	1	174(7)	294	
레지오넬라증	1	0	0	10	14	5	23	169	383	
비브리오패혈증	0	0	0	0	0	0	3	5	52	
발진열	0	0	0	1	0	3	0	22	9	
쯔쯔가무시증	0	1	0	4	13	3	140	566	5,915	
렙토스피라증	0	0	0	0	1	0	4	58	144	
브루셀라증	0	0	0	0	0	0	0	4	4	
신증후군출혈열	0	0	0	3	4	2	6	96	310	
CJD/vCJD	0	0	0	1	1	1	2	13	67	
댕기열	0	0	0	0	0	2	0	13(13)	3	
규열	0	0	0	2	0	1	0	33	46	
라임병	0	0	0	0	0	0	0	2	8	
유비저	0	0	0	0	0	0	0	0	2	
치쿤구니야열	0	0	0	0	0	0	0	2(2)	0	
중증열성혈소판감소증후군(SFTS)	0	0	0	0	2	2	7	58	172	
지카바이러스감염증	0	0	0	0	0	0	0	0	0	

\* 감염병의 예방 및 관리에 관한 법률에 근거하여 국가감염병감시체계를 통하여 보고된 감염병 환자 발생 신고를 기초로 집계됨(의료기관 신고일 기준)  
 \* 지역별 통계는 환자주소지 기준으로 집계함(단, VRSA 감염증과 CRE 감염증은 신고한 의료기관 주소지 기준임)  
 \* 2022년도 통계는 잠정통계로 추후 변동될 수 있음  
 \* 30주(2022. 7. 17. ~ 2022. 7. 23.) 감염병 신고현황은 2022. 7. 26.(화) 질병관리청 감염병포털에 보고된 자료를 기준으로 작성  
 \* 누계는 1주(2021. 12. 26. ~ 2022. 1. 1.)부터 해당 주까지의 누적 수치임  
 \* 5년평균은 최근5년(2017-2021)의 1주부터 해당 주까지 누적수치들의 평균임  
 \* 일부 감염병은 법령개정으로 추가된 이후부터 합산된 평균 통계임(중동호흡기증후군 2015, 지카바이러스감염증 2016, CRE감염증, VRSA감염증, C형간염 2017)  
 \* 결핵은 29주(2022. 7. 10. ~ 2022. 7. 16.) 신환자 신고현황을 수록한 질병관리청 「주간건강과질병」 및 「2021 결핵환자 신고현황 연보」 참고  
 \* 최근 5년간(2017-2021) 국내에 발생하지 않은 감염병 및 별도의 감시체계로 운영되는 HIV/AIDS는 제외함  
 \* ( ) 괄호 안은 국외유입 사례

### 3. 대구시 표본감시감염병 신고 현황

\* 질병관리청 질병보건통합관리시스템 표본감시 웹보고 자료 및 감염병 표본감시 주간소식지 29주차 자료를 기준으로 작성

#### 급성호흡기감염증 표본감시

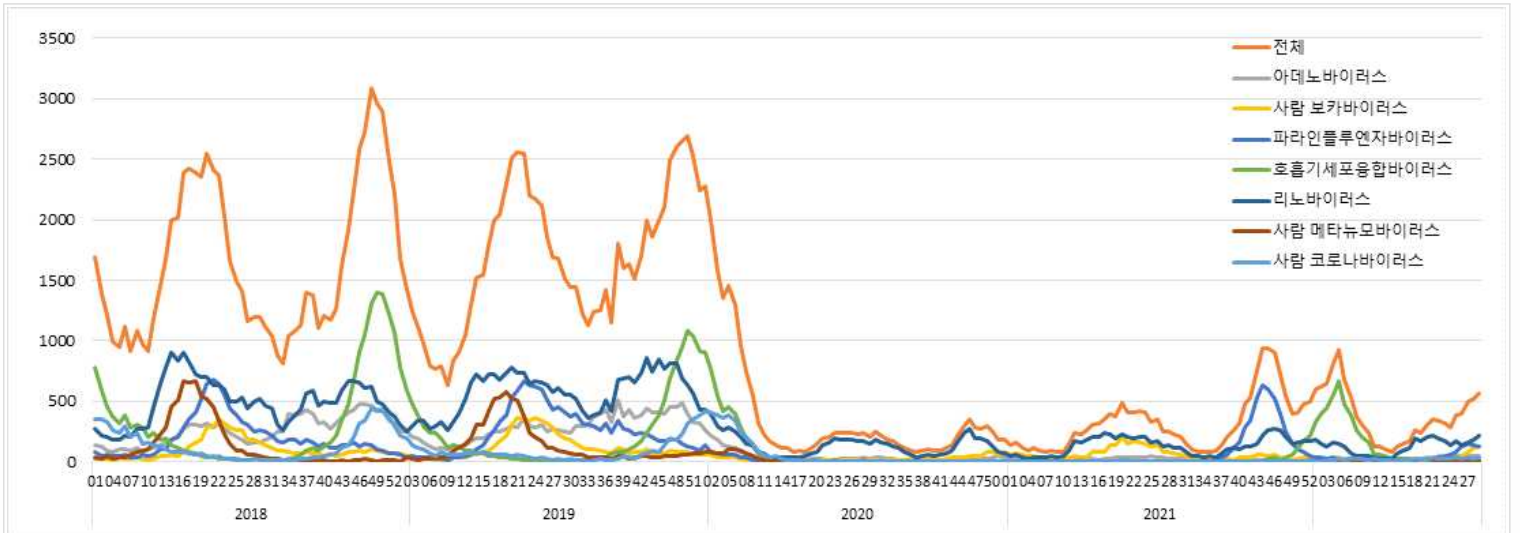
- 급성호흡기감염증 표본감시사업 참여의료기관(병원급 이상) : 전국 219개 (대구 8개)
  - 2017년 31주차부터 표본기관을 전국 103개에서 196개로 확대
- 급성호흡기감염증 표본감시 참여기관에 입원한 환자 감시 자료를 보고 시점 기준으로 분석한 잠정통계

#### 주별 급성호흡기감염증 입원환자 신고 현황

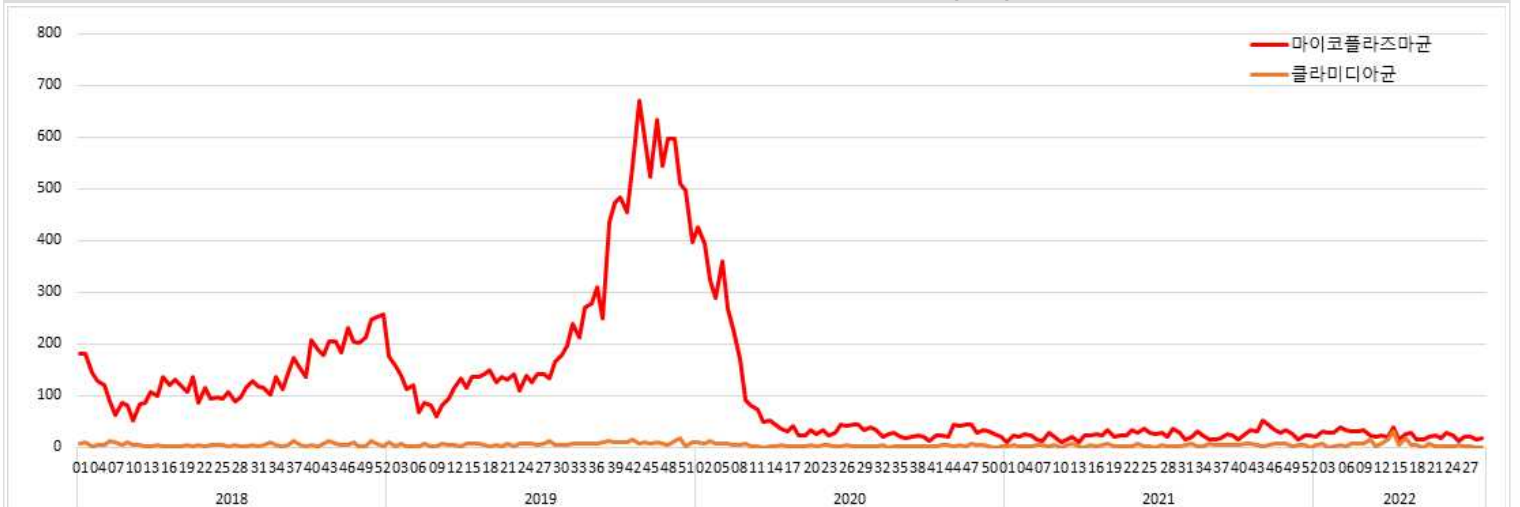
단위(명)

지역	구분	바이러스별 입원환자 신고 현황							세균별 환자 신고 현황	
		HAdV	HBoV	HPIV	HRSV	HRV	HMPV	HCoV	Mycoplasma	Chlamydia
전국	누계	773	732	1,034	4,319	3,629	30	593	692	168
	29주	48	126	121	16	214	7	37	18	0
대구	누계	48	9	55	348	109	1	43	0	2
	27주	1	1	3	1	4	0	2	0	0
	28주	1	3	7	1	3	0	1	0	0
	29주	1	0	5	4	4	0	2	0	0

※ HAdV: 아데노바이러스, HBoV: 보카바이러스, HPIV: 파라인플루엔자바이러스, HRSV: 호흡기세포융합바이러스, HRV: 리노(라이노)바이러스, HMPV: 메타뉴모바이러스, HCoV: 코로나바이러스



바이러스성 급성호흡기감염증 신고현황 (전국)



세균성 급성호흡기감염증 신고현황 (전국)

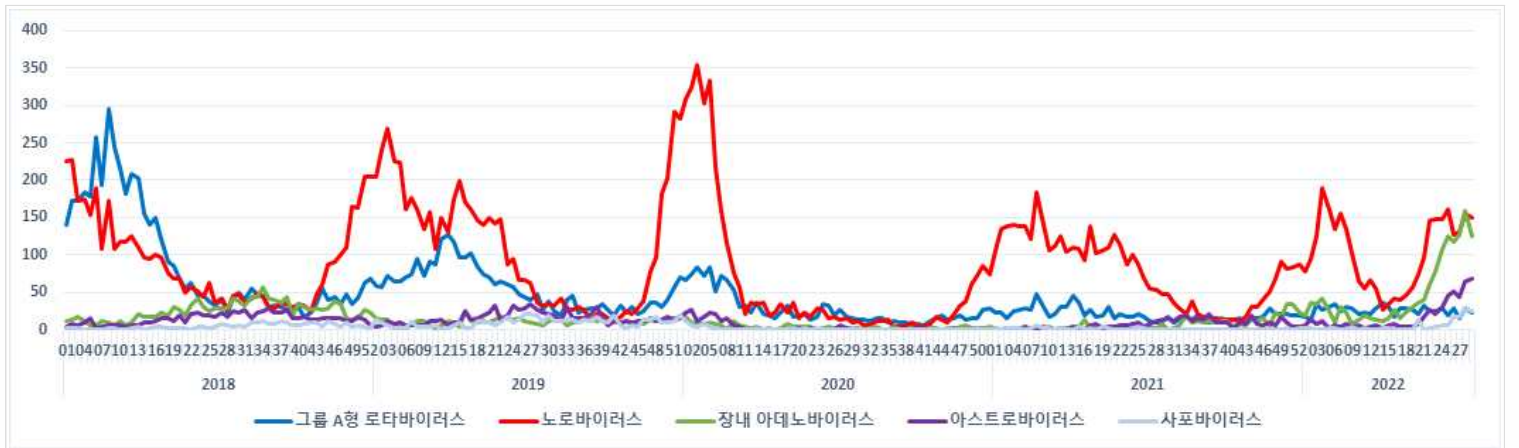
## 장관감염증 표본감시

- 장관감염증 표본감시사업 참여의료기관(병원급 이상) : 전국 208개 (대구 8개)
- 장관감염증 표본감시 참여기관의 환자 감시 자료를 신고 시점 기준으로 분석한 잠정통계

### 주별 바이러스성 장관감염증 환자 신고 현황

단위(명)

지역	구분	그룹A형 로타바이러스	노로바이러스	장내 아데노바이러스	아스트로바이러스	사포바이러스
전국	누계	761	3,004	1,391	496	152
	29주	24	150	126	68	25
대구	누계	38	107	54	8	1
	27주	1	6	1	2	0
	28주	1	5	8	2	0
	29주	2	12	2	0	0

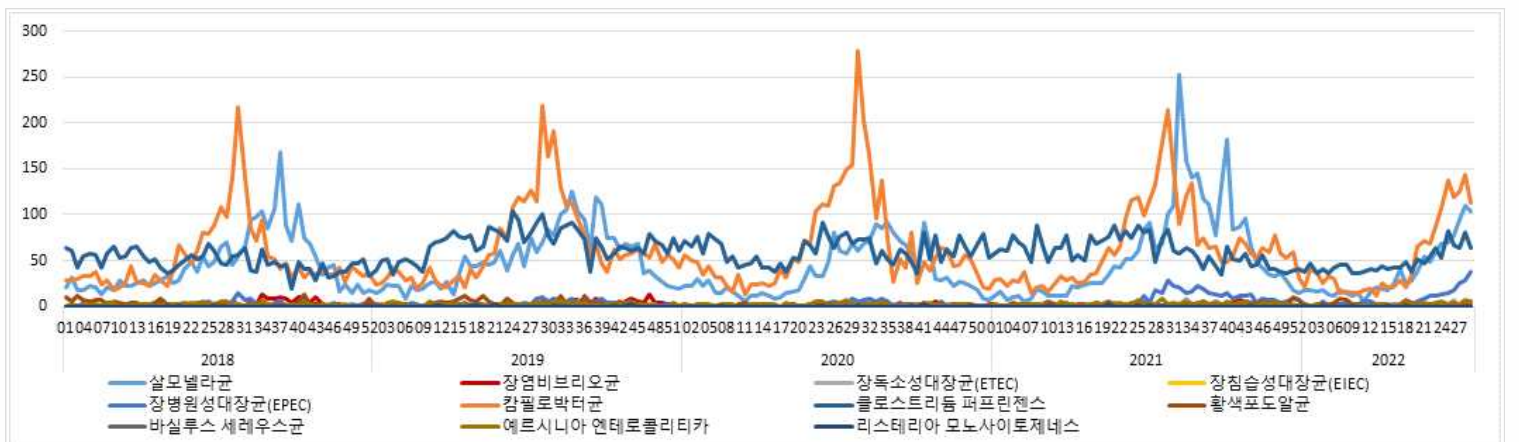


바이러스성 장관감염증 신고현황 (전국)

### 주별 세균성 장관감염증 환자 신고 현황

단위(명)

지역	구분	살모넬라균	장염 비브리오균	대장균	캠필로박터	클로스트리듬 퍼프린젠스	황색포도알균	바실러스 세레우스균	에르시니아 엔테로콜리티카	리스테리아 모노사이토제네스
전국	누계	1,075	7	264	1,499	1,423	69	5	66	5
	29주	104	3	45	113	63	1	0	5	0
대구	누계	63	0	2	53	52	0	0	5	0
	27주	8	0	0	7	3	0	0	0	0
	28주	9	0	0	4	2	0	0	0	0
	29주	8	0	2	4	1	0	0	2	0



세균성 장관감염증 신고현황 (전국)

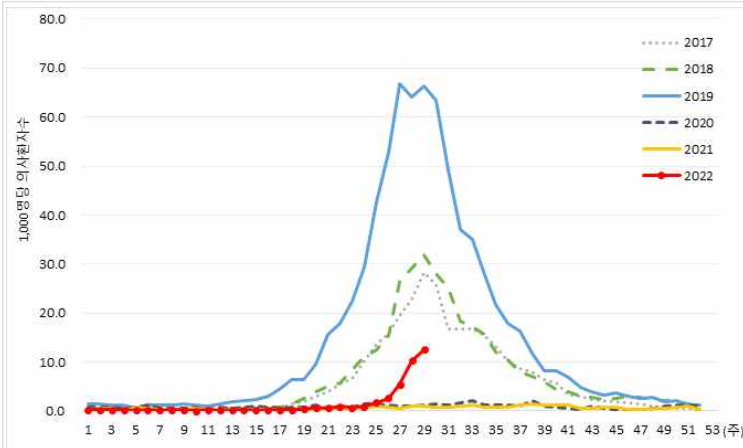
## 수족구병 표본감시

- 수족구병 표본감시사업 참여의료기관 : 전국 112개 의원 (대구 6개)
- 수족구병 표본감시 참여기관의 의사환자 감시 자료를 보고 시점 기준으로 분석한 잠정통계

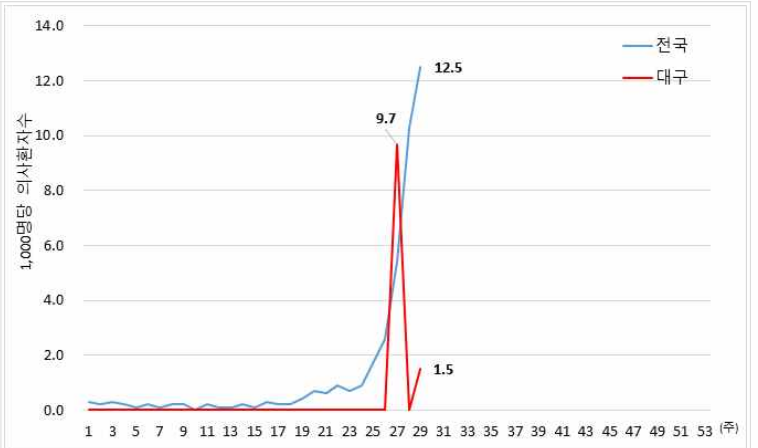
### 주별 수족구병 의사환자(ILI) 분율 현황

단위(수족구병 의사환자수/진료환자 1,000명)

지역	20주	21주	22주	23주	24주	25주	26주	27주	28주	29주
전국	0.7	0.6	0.9	0.7	0.9	1.7	2.6	5.4	10.3	<b>12.5</b>
대구	0.0	0.0	0.0	0.0	0.0	0.0	0.0	9.7	0.0	<b>1.5</b>



주별 수족구병 의사환자 분율 (2017-2022, 전국)

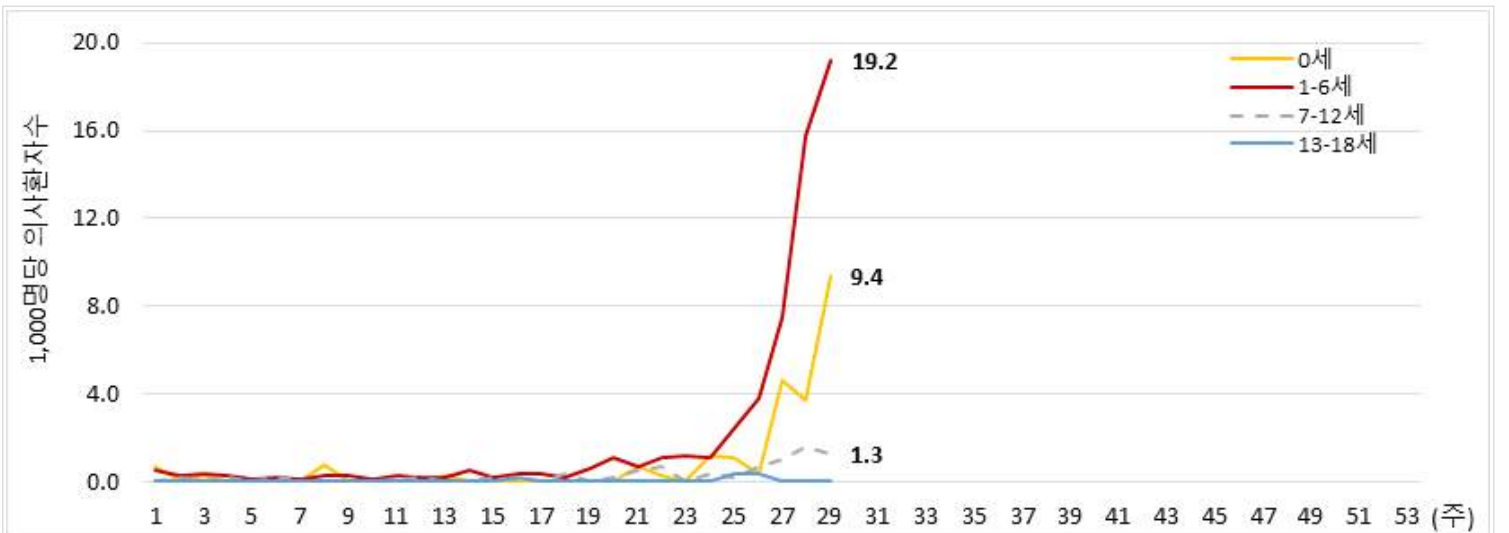


주별 수족구병 의사환자 분율 (2022, 전국-대구)

### 전국 주별 연령별 수족구병 의사환자(ILI) 분율 현황

단위(수족구병 의사환자수/진료환자 1,000명)

지역	20주	21주	22주	23주	24주	25주	26주	27주	28주	29주
0세	0.0	0.7	0.3	0.0	1.2	1.1	0.4	4.6	3.7	<b>9.4</b>
1-6세	1.1	0.7	1.1	1.2	1.1	2.4	3.8	7.5	15.8	<b>19.2</b>
7-12세	0.2	0.5	0.7	0.0	0.4	0.2	0.7	1.0	1.6	<b>1.3</b>
13-18세	0.0	0.0	0.0	0.0	0.0	0.4	0.4	0.0	0.0	<b>0.0</b>



주별-연령별 수족구병 의사환자 분율 (전국)

## 4. 대구시 코로나19 발생 현황

\* 질병관리청 질병정보통합관리시스템에 신고된 코로나19 확진환자로 역학조사 진행 등에 따라 변동가능 (확진환자 발생 신고지역 기준으로 집계)

### - 대구광역시 코로나19 발생 현황 요약 (2022.7.26. 0시 기준) -

#### □ 확진 발생 현황

- 누적 확진환자는 총 806,559명이고, 인구 10만 명당 발생률은 33,812.1명임
- 최근 일주일 7월 4주(7.17.-7.23.) 확진환자는 총 14,443명 발생하였고, 일 평균 확진환자 수는 2,063명임

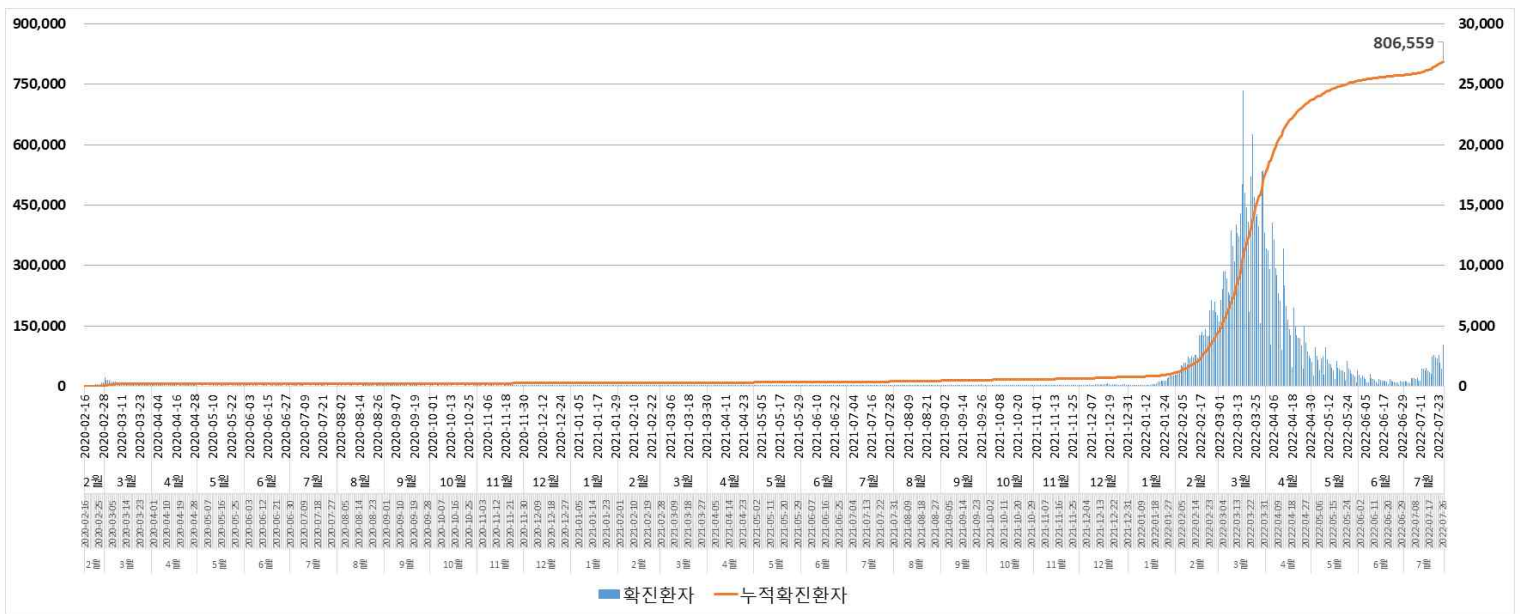
#### □ 사망자 발생 현황

- 누적사망자 총 1,331명으로 전주대비 9명 증가하였고, 치명률은 0.17%로 전주대비 동일함

#### □ 구군별 누적 현황 및 인구 10만 명당 누적 발생률

- 누적 확진환자는 달서구가 178,695명으로 가장 높았고, 인구 10만명당 누적 발생률은 서구가 51,723.1명으로 가장 높았음

#### □ 대구시 일별 코로나19 확진 발생 현황



#### □ 대구시 최근 5주간 코로나19 확진환자 발생 현황

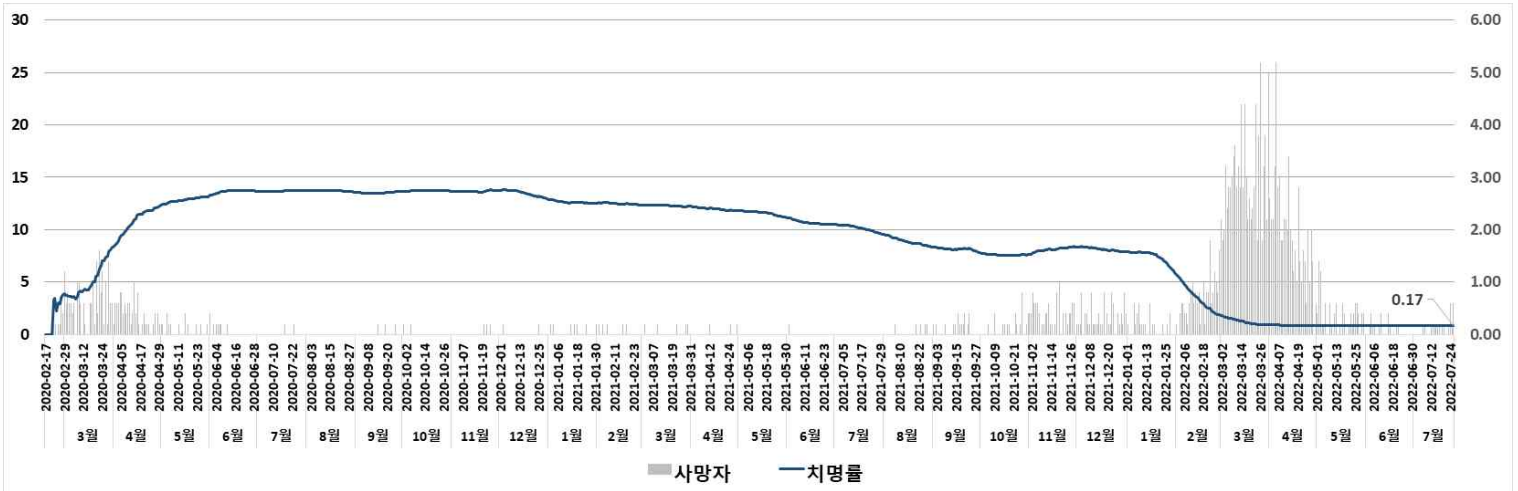
단위(명)

구분	6월 4주 (6.19.-6.25.)	7월 1주 (6.26.-7.2.)	7월 2주 (7.3.-7.9.)	7월 3주 (7.10.-7.16.)	7월 4주 (7.17.-7.23.)
주간 총 확진환자 수	2,646	2,420	3,866	7,965	14,443
주간 일 평균 확진환자 수	378	346	552	1,138	2,063



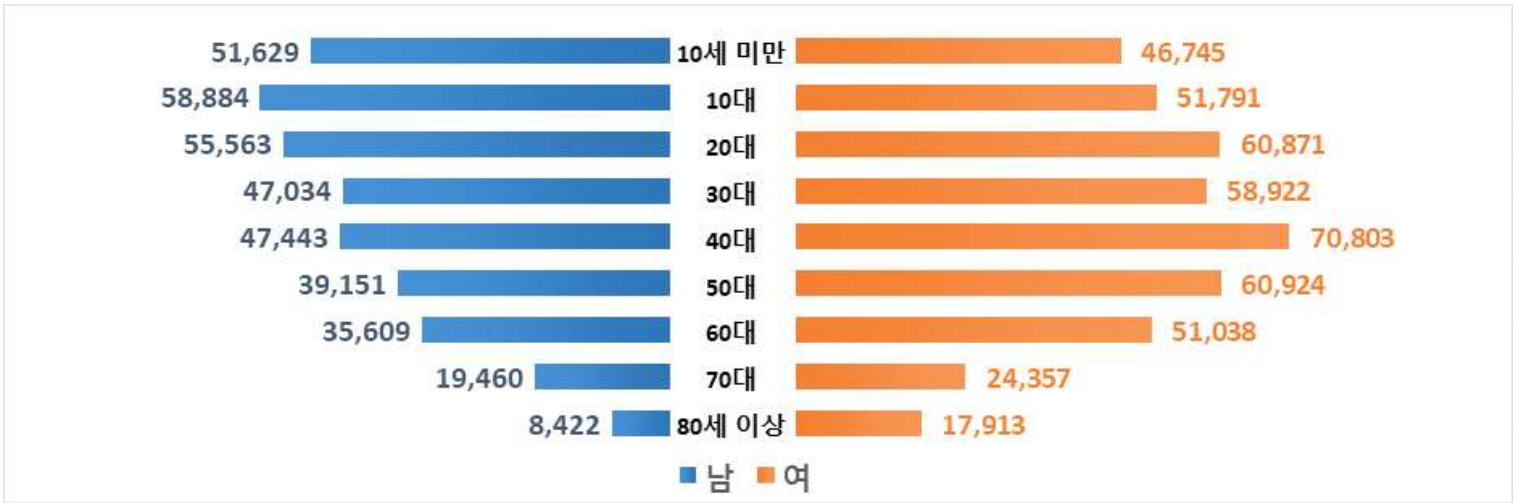
## □ 대구시 코로나19 일별 사망 발생 현황

단위(명 / %)

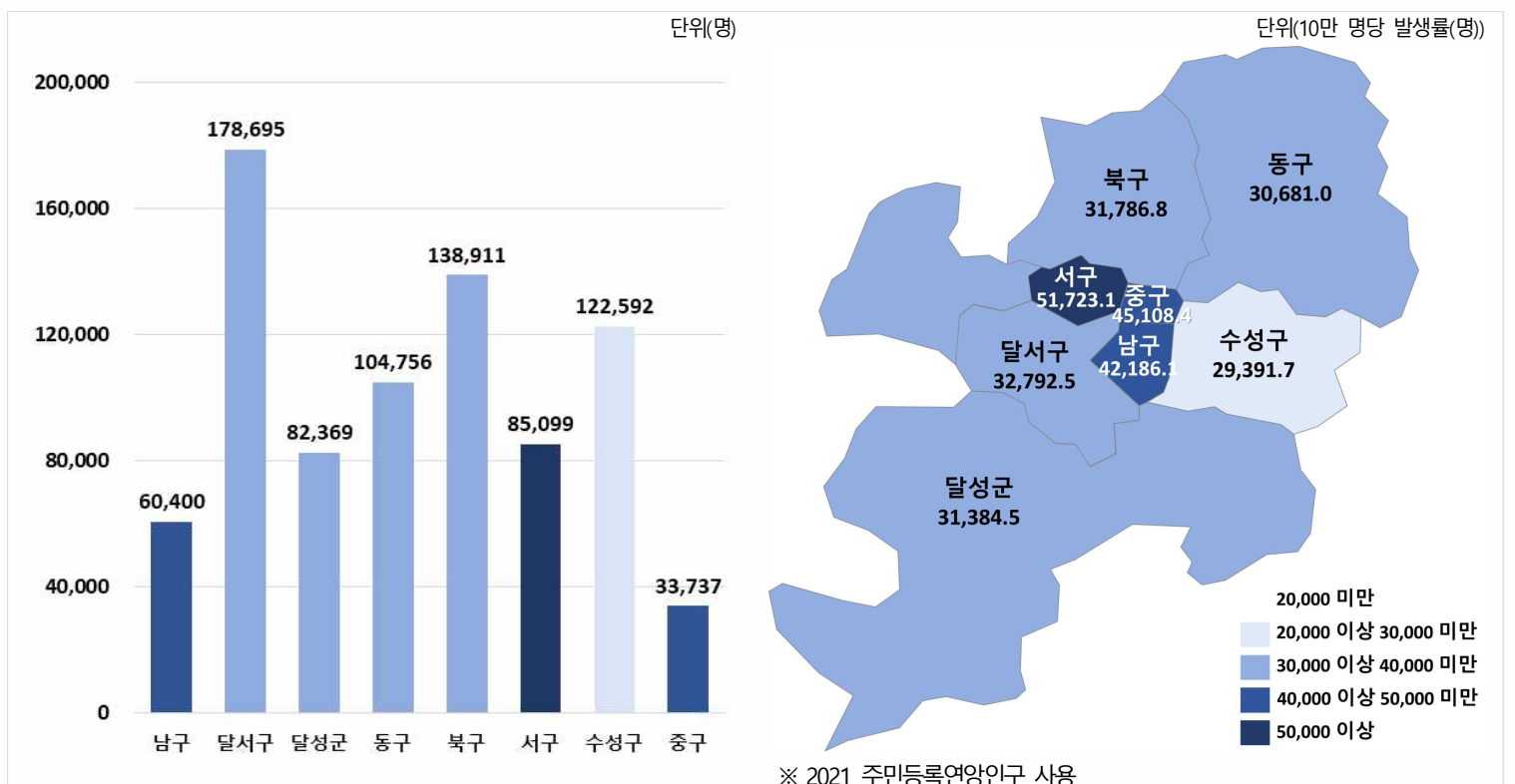


## □ 대구시 코로나19 성별, 연령별 누적 발생 현황

단위(명)



## □ 대구시 코로나19 구·군별 누적 발생 현황 및 인구 10만 명당 누적 발생률



## 5 주간감염병 Dengue

※ 감염병 신고 현황은 질병관리청 감염병포털 및 질병보건통합관리시스템에 보고된 자료를 기준으로 작성함(22.7.25. 기준)

### □ Dengue

○ Dengue 바이러스(Dengue virus) 감염에 의한 급성 발열성 질환

#### ○ 병원체

- Dengue 바이러스는 플라비 바이러스과 플라비 바이러스속에 속함
- 네 개의 혈청형이 존재하며 이는 4번 감염될 수 있음을 의미함

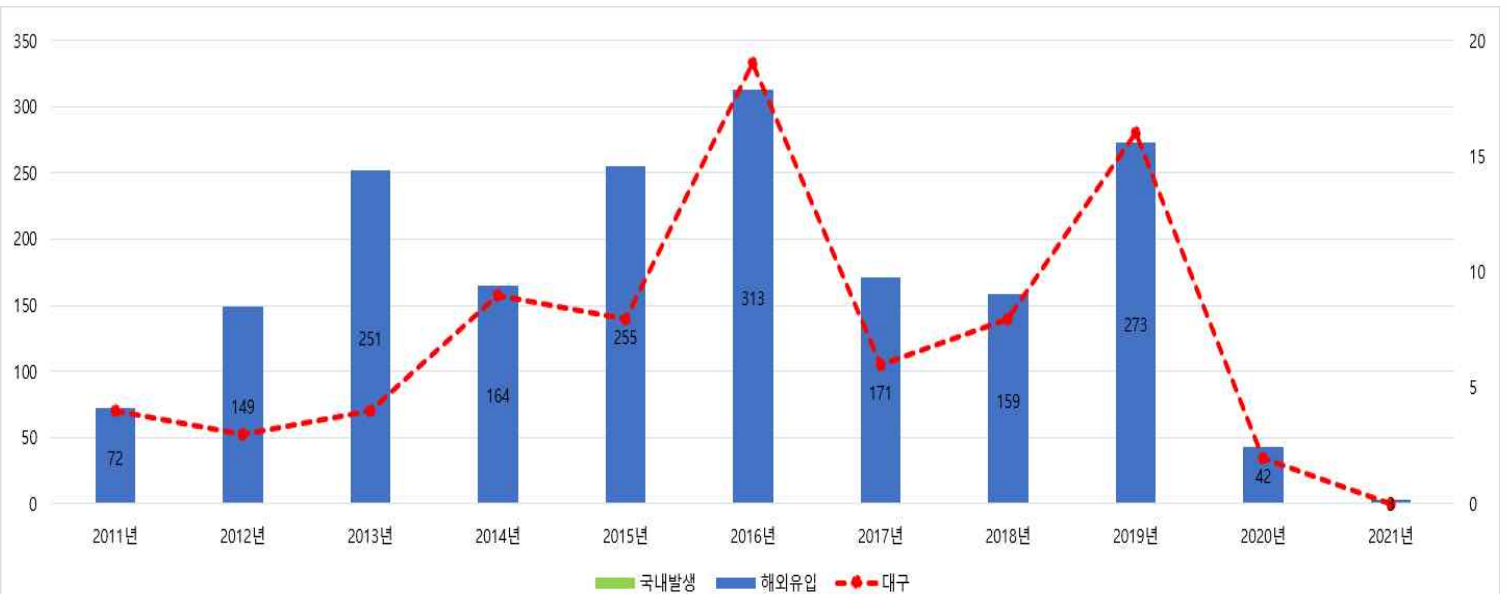
#### ○ 역학적 특성

- Dengue 바이러스에 감염된 매개 모기에 물려 감염되며 수직감염, 주산기 감염, 혈액을 통해 전파 가능함
- 사람은 발열 직전부터 발열이 지속되는 동안(평균 6~7일간) 흡혈하는 모기를 감염시킬 수 있고 모기는 바이러스가 있는 혈액을 흡혈한 지 8~12일 후부터 사멸할 때까지 감염력을 가짐
- 두통, 근골격계 통증, 발진을 동반하는 급성 열성질환이나 연령 및 바이러스 유형에 따라 질병의 중증도 및 임상 양상이 다름
- Dengue 바이러스 감염자 중 약 75% 정도가 무증상이며, 이외 증상이 발생하는 경우 발열, 권태감, 인후발적, 상부 호흡기 증상, 발진으로 구성된 비특이적 증상, 급성 열성 증상이 발생함
- 전체 Dengue 환자 중 약 5% 정도는 중증 Dengue 감염증으로 진행되며, 이전에 Dengue 바이러스에 감염된 사람이 다른 혈청형에 재감염되면 중증 Dengue 열로 진행되기 쉬움
- 잠복기는 3~14일이며 잠복기가 지나면 발열이 갑자기 나타나 쇠약, 심한 근골격과 요추 통증, 복부 압통으로 급속히 진행됨

### □ 2011-2021년 연도별 전국·대구 Dengue 발생 현황

○ (전국) 법정감염병으로 지정된 이후 국내 자체 발생은 없었고 매년 해외 유입을 통해 평균 200명 내외로 발생하였으나 2020-2021년 코로나19 유행으로 해외 출·입국이 어려워진 이후 국내 Dengue 환자 발생은 급격히 감소하였음

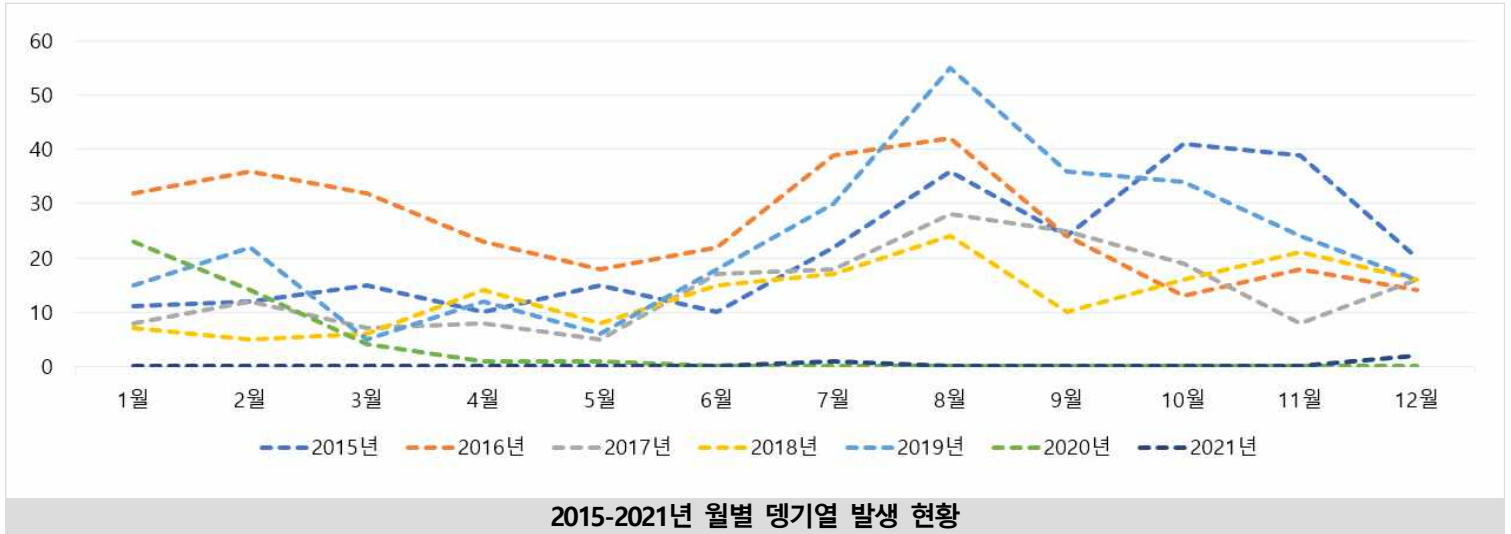
○ (대구) 2016년 19명으로 가장 많이 발생하였으며, 2019년 16명, 2021년 2명 발생하였음



2011-2021년 연도별 전국·대구 Dengue 발생 현황

## 2015-2021년 월별 Dengue 발생 현황

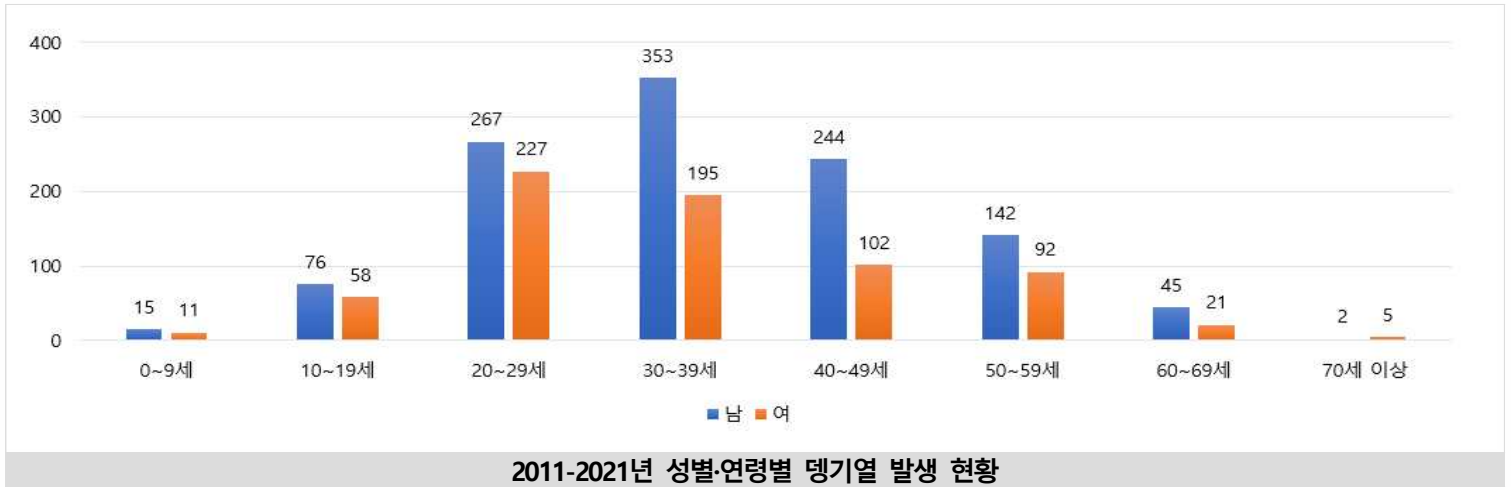
○ 대부분 휴가 및 방학이 시작되는 7월부터 발생 신고 증가하는 양상을 보였음



2015-2021년 월별 Dengue 발생 현황

## 2011-2021년 성별·연령별 Dengue 발생 현황

○ 성별 발생 현황은 남성 1,144명(61.7%), 여성 711명(38.3%)이었으며, 연령별로는 30대 548명, 20대 494명으로 20-30대가 전체 발생의 56.2%를 차지하였음



2011-2021년 성별·연령별 Dengue 발생 현황

## 2017-2021년 대구시 Dengue 추정감염지역 분석 결과

○ 최근 5년간 신고된 대구시 Dengue 환자(32명)는 필리핀을 방문한 후 감염된 사례가 가장 많았으며, 다음으로 베트남, 인도네시아, 태국 순으로 확인되었음



2017-2021년 대구시 Dengue 추정감염지역 분석 결과