



진드기 매개 감염병

최선의 예방책은 물리지 않는 것

1편

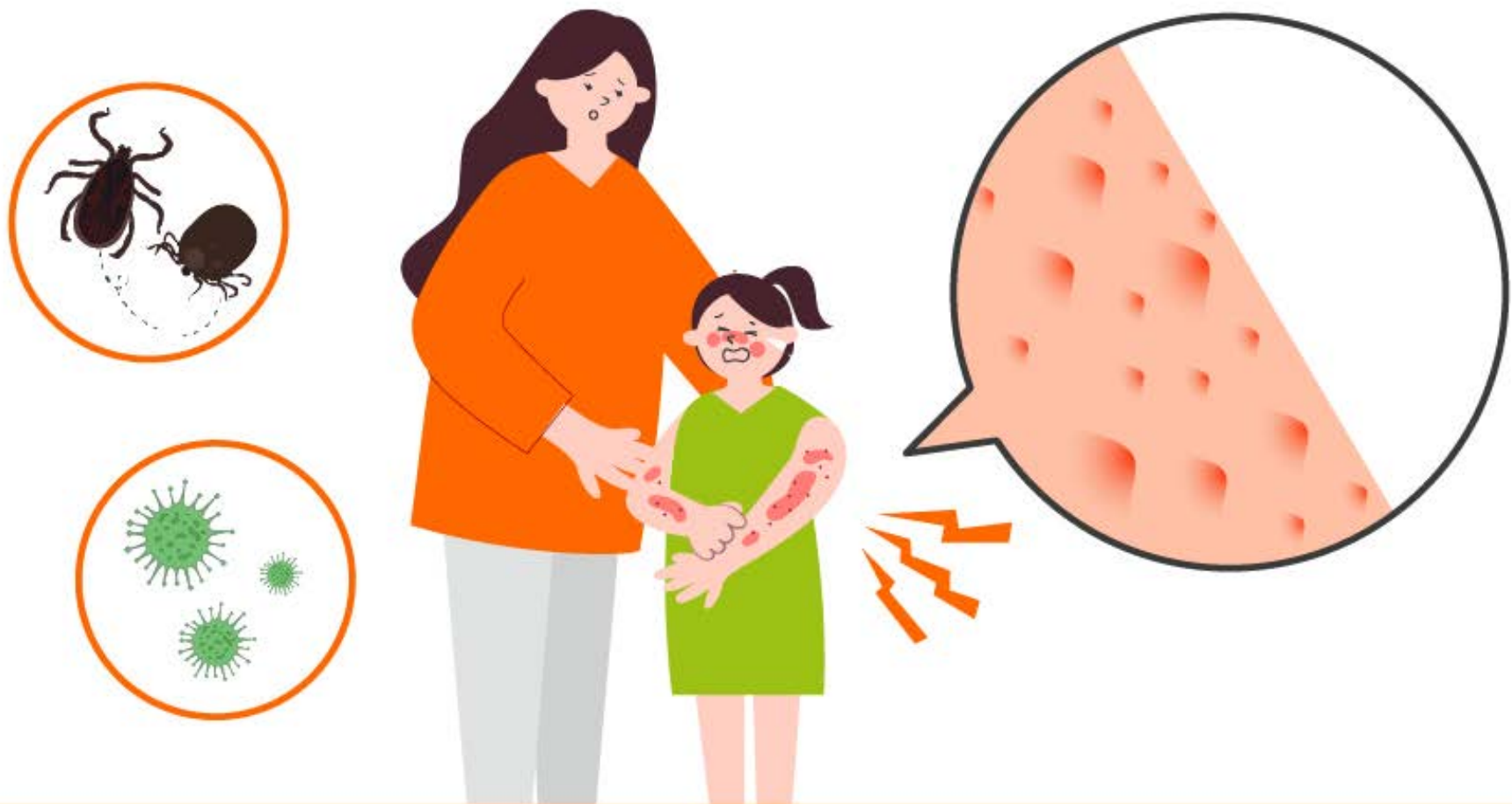
# 진드기 매개 감염병 바로 알기!



# 진드기 매개 감염병이란?

세균이나 바이러스에 감염된 진드기에 물려 발생하는 **감염병\***입니다.

\*중증열성혈소판감소증후군(SFTS), 쯤쯤가무시증, 라임병 등



**SFTS의 경우 치명률이 높고 백신이나 치료제가 없기 때문에**  
야외 농작업이 많은 농업인뿐만 아니라  
주말농장, 등산을 하는 일반인도 **감염되지 않도록 주의**해야 해요.



# 진드기 매개 감염병 종류

## 쪼쪼가무시증



**정의** 쪼쪼가무시균에 감염된 털진드기 유충에 물려 감염되는 열성 질환

**발생시기** 연중 발생하나 10~12월에 주로 발생

**잠복기** 1~3주

**증상** 고열, 오한, 발진 등

**특징** 물린 부위 위에 검은 딱지가 관찰

## 중증열성혈소판감소증후군(SFTS)



**정의** SFTS 바이러스를 보유한 작은소피참진드기에 물려 감염되는 열성 질환

**발생시기** 4~11월

**잠복기** 4~15일

**증상** 고열, 구토, 설사 등

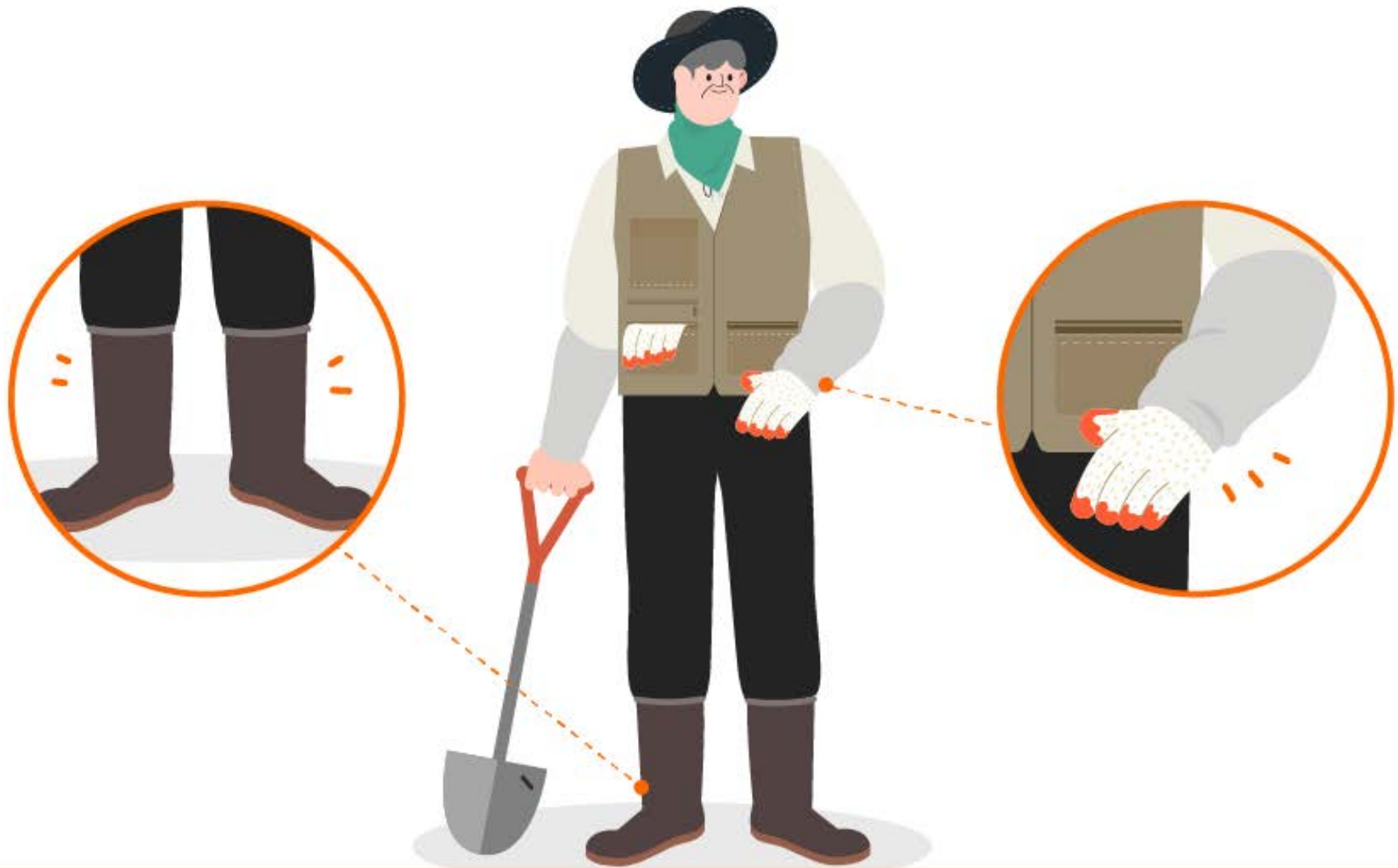
**치명률** 약 18.4% (2013~2021년 발생 평균)



# 진드기 매개 감염병 예방수칙

## 농작업 · 야외활동 전

### 01 피부를 노출하지 않는 작업복 입기



긴 팔 상의와 긴 바지, 장갑과 장화를 착용해 **피부 노출을 차단합니다.**  
**이때 소매는 단단히 여미고 바지는 양말 안으로 집어 넣어 주세요.**  
(작업복과 일상복은 구분)

# 진드기 매개 감염병 예방수칙

## 농작업 · 야외활동 할 때

### 02 진드기 기피제 사용하기



**기피제를 뿌리면 진드기 물림 예방에 도움을 줄 수 있어요.**  
(피부를 노출하지 않는 복장 필수)



# 진드기 매개 감염병 예방수칙

## 농작업 · 야외활동 할 때

### 03 풀밭·풀숲은 피하기

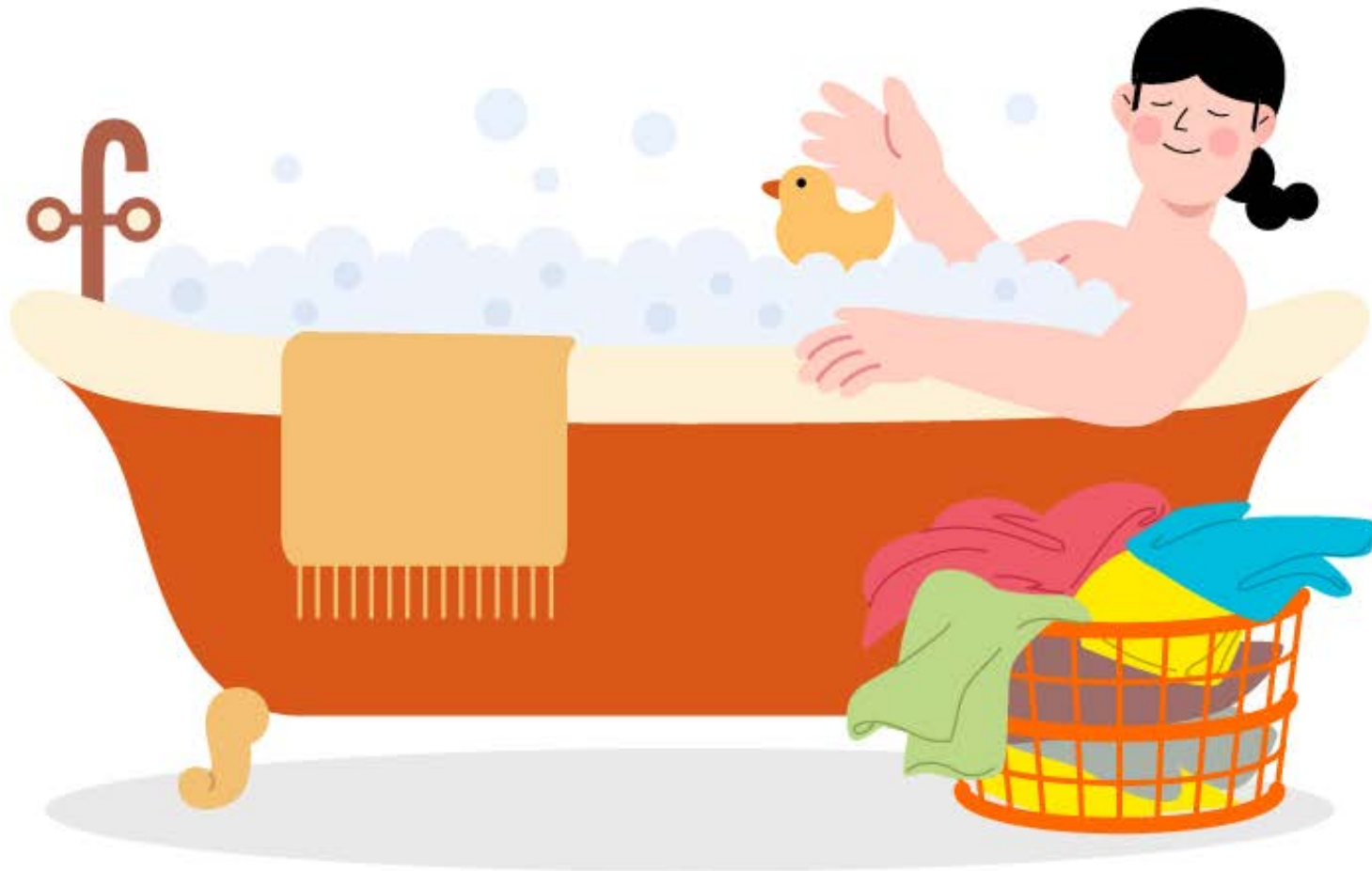


**풀밭에 옷을 벗어두거나 그대로 앉지 마세요. (실 때는 돛자리, 농작업용 방석 사용)**  
**진드기가 많이 서식하는 풀숲, 덤불은 피해요.**

# 진드기 매개 감염병 예방수칙

## 농작업 · 야외활동 후

### 04 귀가 후, 씻고 빨래하기



진드기에 물리지 않았는지 몸 구석구석을 확인해 깨끗이 씻고,  
작업복(외출복)은 꼼꼼히 털어서 세탁하세요.



진드기 매개 감염병 예방수칙 잊지 말고

안전하고 건강하게  
농작업 하세요!





발행일 : 2022. 8. 31.(수)

발행처 : 대구광역시 감염병관리지원단

E-mail : dgcidcp@naver.com

전 화 : 053-429-7990

팩 스 : 053-429-7994

# 대구광역시 감염병 소식지

35주차

제22-32호 (2022. 8. 21.~2022. 8. 27.)



출판이전 비로가기

## CONTENTS

- ① 대구시 다빈도감염병 주간 발생 현황 ..... p 1
- ② 대구시 전수감시 감염병 주간 발생 현황 ..... p 2
- ③ 대구시 표본감시 감염병 주간 발생 현황 ..... p 3
- ④ 대구시 코로나19 발생 현황 ..... p 6
- ⑤ 주간감염병 썩썩가무시증 ..... p 8

## - 대구시 감염병 35주차 주간 발생 현황 요약 -

### □ 대구시 다빈도감염병 주간 신고 현황

- 수두 6건, 유행성이하선염 7건, CRE 32건, C형간염 8건 보고됨
- 수두, 유행성이하선염, CRE, C형간염은 35주 동안 지속 발생 중임

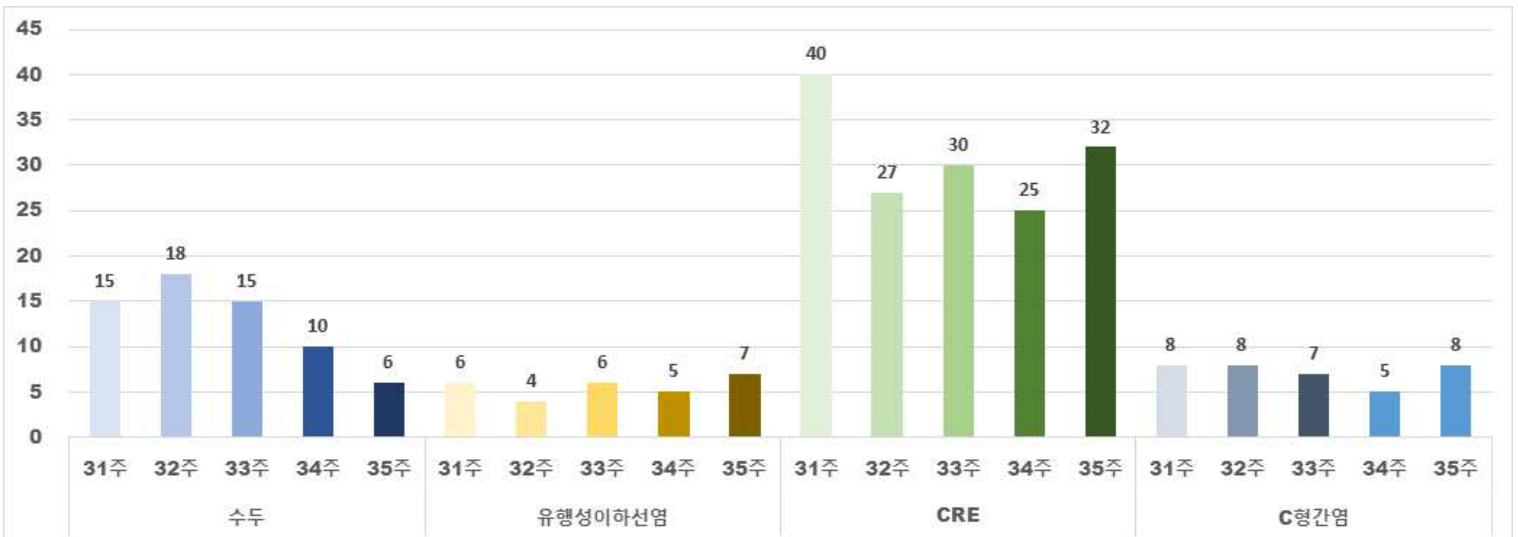
### □ 대구시 전수감시 감염병 주간 신고 현황 (다빈도 감염병을 제외한 현황보고)

- A형간염 2건, 레지오넬라증 1건, 큐열 1건 보고됨

### □ 대구시 표본감시 감염병 주간 신고 현황

- 급성호흡기감염증 신고 수는 총 17명으로 바이러스성 17명, 세균성 0명 보고됨
- 장관감염증 신고 수는 총 12명으로 바이러스성 5명, 세균성 7명 보고됨

## 1. 대구시 다빈도감염병 주간 발생 현황



## 2. 대구시 전수감시 감염병 주간 발생 현황

구 분	대구시							전국		
	2022년 주별			누계(35주)			연간	누계(35주)	연간	
	35주	34주	33주	2022년	2021년	5년 평균	2021년	2022년	2021년	
1급	에볼라바이러스병	0	0	0	0	0	0	0	0	
	보툴리눔독소증	0	0	0	0	0	0	1	0	
2급	결핵	-	26	18	566	583	736	898	11,103	18,335
	수두	6	10	15	504	647	2,180	930	12,082	20,929
	홍역	0	0	0	0	0	2	0	0	0
	콜레라	0	0	0	0	0	0	0	0	0
	장티푸스	0	0	0	1	0	3	1	27(2)	61
	파라티푸스	0	0	0	1	0	3	1	32	29
	세균성이질	0	0	0	0	0	4	0	30	18
	장출혈성대장균감염증	0	0	0	5	5	5	8	167	165
	A형간염	2	2	1	51	47	68	69	1,436	6,583
	백일해	0	0	0	3	0	8	0	24	21
	유행성이하선염	7	5	6	176	262	407	476	4,257	9,708
	풍진(선천성)	0	0	0	0	0	0	0	0	0
	풍진(후천성)	0	0	0	0	0	0	0	0	0
	수막구균 감염증	0	0	0	0	0	0	0	0	2
	b형헤모필루스인플루엔자	0	0	0	0	0	0	0	0	1
폐렴구균 감염증	0	0	0	10	4	7	8	225	269	
한센병	0	0	0	0	0	0	0	1	5	
성홍열	0	0	0	6	8	229	9	324	678	
반코마이신내성황색포도알균(VRSA) 감염증	0	0	0	0	0	-	0	1	2	
카바페뎀내성장내세균속군중(CRE) 감염증	32	25	30	1,180	1,184	-	1,733	18,800	23,311	
E형간염	0	0	1	11	3	1	6	344	494	
파상풍	0	0	0	0	2	5	1	14	21	
B형간염	0	1	0	15	8	4	10	289	453	
일본뇌염	0	0	0	0	0	94	1	0	23	
C형간염	8	5	7	258	272	-	366	5,734(1)	10,115(5)	
말라리아	0	0	0	2	1	4	1	265(10)	294(20)	
레지오넬라증	1	0	0	13	15	6	23	254	383	
비브리오패혈증	0	0	0	1	0	0	3	17	52	
발진열	0	0	0	1	0	4	0	30	9	
쯔쯔가무시증	0	0	0	4	16	3	140	702	5,915	
렙토스피라증	0	0	0	0	1	1	4	54	144	
브루셀라증	0	0	0	0	0	0	0	6	4(1)	
신증후군출혈열	0	0	0	2	5	3	6	116	310	
CJD/vCJD	0	0	0	1	1	1	2	17	67	
뎅기열	0	0	0	0	0	3	0	30(30)	3(3)	
큐열	1	0	0	4	0	1	0	57	46	
라임병	0	0	0	0	0	0	0	2	8	
유비저	0	0	0	0	0	0	0	0	2(2)	
치쿤구니아열	0	0	0	0	0	1	0	3(3)	0	
중증열성혈소판감소증후군(SFTS)	0	0	0	1	3	5	7	101	172	
지카바이러스감염증	0	0	0	0	0	0	0	1(1)	0	

\* 감염병의 예방 및 관리에 관한 법률에 근거하여 국가감염병감시체계를 통하여 보고된 감염병 환자 발생 신고를 기초로 집계됨(의료기관 신고일 기준)  
 \* 지역별 통계는 환자주소지 기준으로 집계함(단, VRSA 감염증과 CRE 감염증은 신고한 의료기관 주소지 기준임)  
 \* 2022년도 통계는 잠정통계로 추후 변동될 수 있음  
 \* 35주(2022. 8. 21. ~ 2022. 8. 27.) 감염병 신고현황은 2022. 8. 30.(화) 질병관리청 감염병포털에 보고된 자료를 기준으로 작성  
 \* 누계는 1주(2021. 12. 26. ~ 2022. 1. 1.)부터 해당 주까지의 누적 수치임  
 \* 5년평균은 최근5년(2017-2021)의 1주부터 해당 주까지 누적수치들의 평균임  
 \* 일부 감염병은 법령개정으로 추가된 이후부터 합산된 평균 통계임(중증호흡기증후군 2015, 지카바이러스감염증 2016, CRE감염증, VRSA감염증, C형간염 2017)  
 \* 결핵은 34주(2022. 8. 14. ~ 2022. 8. 20.) 신환자 신고현황을 수록한 질병관리청 「주간건강과질병」 및 「2021 결핵환자 신고현황 연보」 참고  
 \* 최근 5년간(2017-2021) 국내에 발생하지 않은 감염병 및 별도의 감시체계로 운영되는 HIV/AIDS는 제외함  
 \* ( ) 괄호 안은 국외유입 사례



### 3. 대구시 표본감시 감염병 주간 발생 현황

\* 질병관리청 질병보건통합관리시스템 표본감시 웹보고 자료 및 감염병 표본감시 주간소식지 34주차 자료를 기준으로 작성

#### 급성호흡기감염증 표본감시

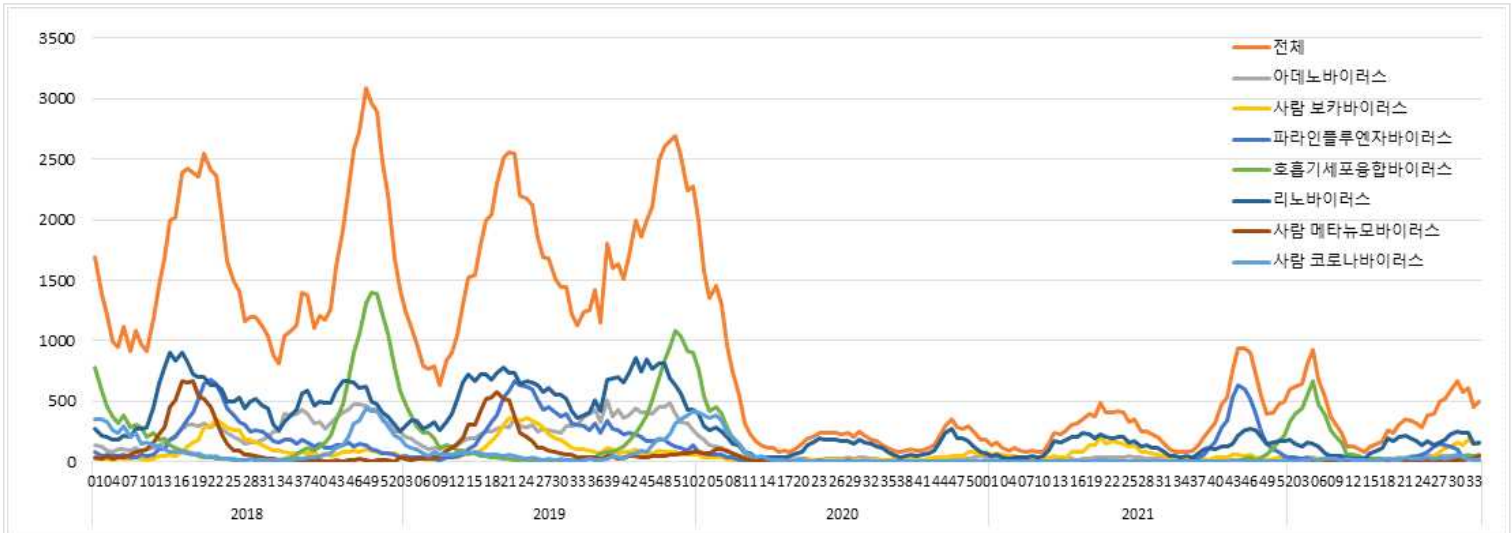
- 급성호흡기감염증 표본감시사업 참여의료기관(병원급 이상) : 전국 219개 (대구 8개)
  - 2017년 31주차부터 표본기관을 전국 103개에서 196개로 확대
- 급성호흡기감염증 표본감시 참여기관에 입원한 환자 감시 자료를 보고 시점 기준으로 분석한 잠정통계

#### 주별 급성호흡기감염증 입원환자 신고 현황

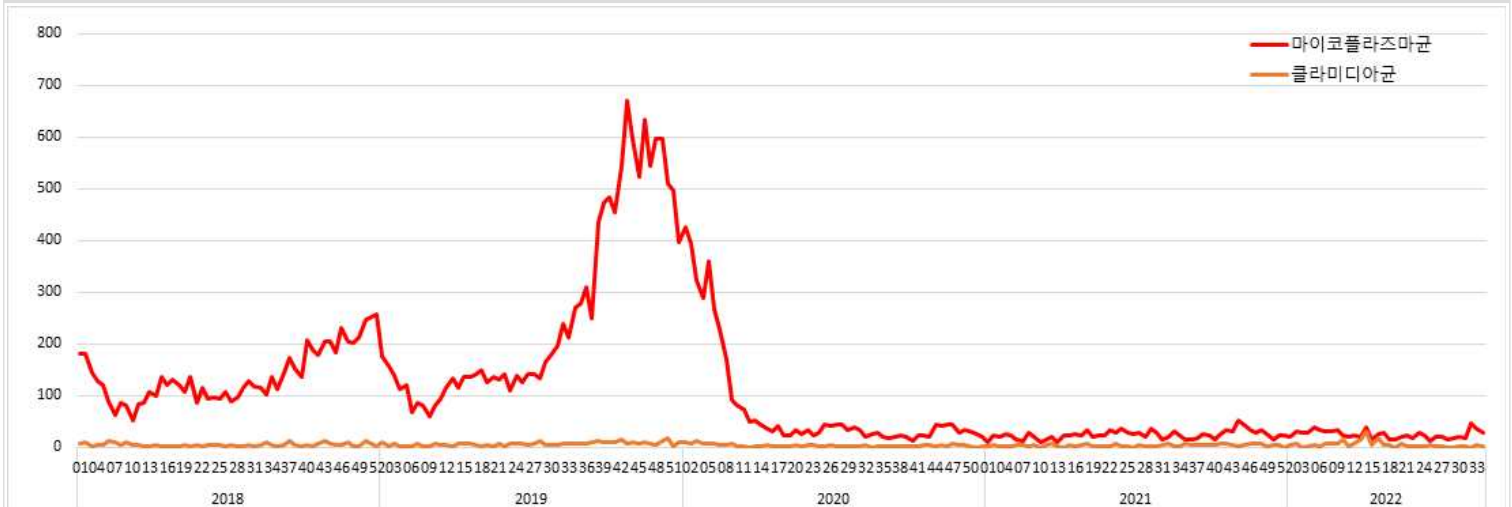
단위(명)

지역	구분	바이러스별 입원환자 신고 현황							세균별 환자 신고 현황	
		HAdV	HBoV	HPIV	HRSV	HRV	HMPV	HCoV	Mycoplasma	Chlamydia
전국	누계	1,038	1,505	1,250	4,556	4,674	158	748	840	176
	34주	44	147	19	61	162	44	18	28	1
대구	누계	56	28	69	373	136	7	46	0	2
	32주	2	4	1	4	6	1	0	0	0
	33주	1	3	0	7	0	3	0	0	0
	34주	0	2	1	6	8	0	0	0	0

※ HAdV: 아데노바이러스, HBoV: 보카바이러스, HPIV: 파라인플루엔자바이러스, HRSV: 호흡기세포융합바이러스, HRV: 리노(라이노)바이러스, HMPV: 메타뉴모바이러스, HCoV: 코로나바이러스



바이러스성 급성호흡기감염증 신고현황 (전국)



세균성 급성호흡기감염증 신고현황 (전국)

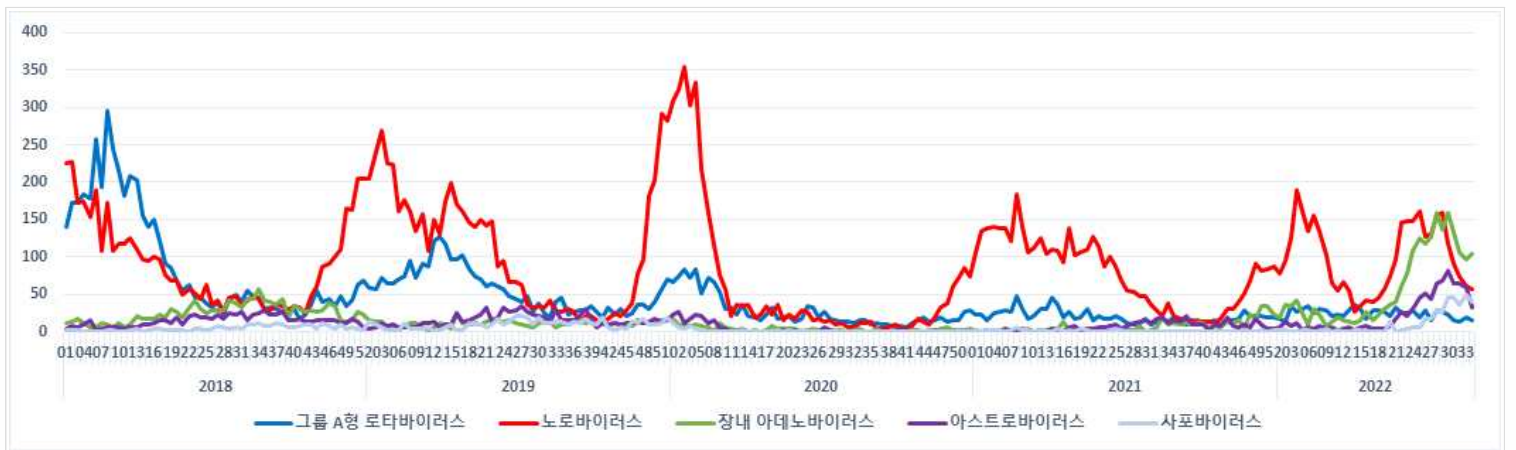
## 장관감염증 표본감시

- 장관감염증 표본감시사업 참여의료기관(병원급 이상) : 전국 208개 (대구 8개)
- 장관감염증 표본감시 참여기관의 환자 감시 자료를 신고 시점 기준으로 분석한 잠정통계

### 주별 바이러스성 장관감염증 환자 신고 현황

단위(명)

지역	구분	그룹A형 로타바이러스	노로바이러스	장내 아데노바이러스	아스트로바이러스	사포바이러스
전국	누계	852	3,414	2,003	800	368
	34주	16	58	105	33	40
대구	누계	41	124	71	12	6
	32주	1	2	5	0	0
	33주	1	3	2	0	2
	34주	0	1	2	1	1

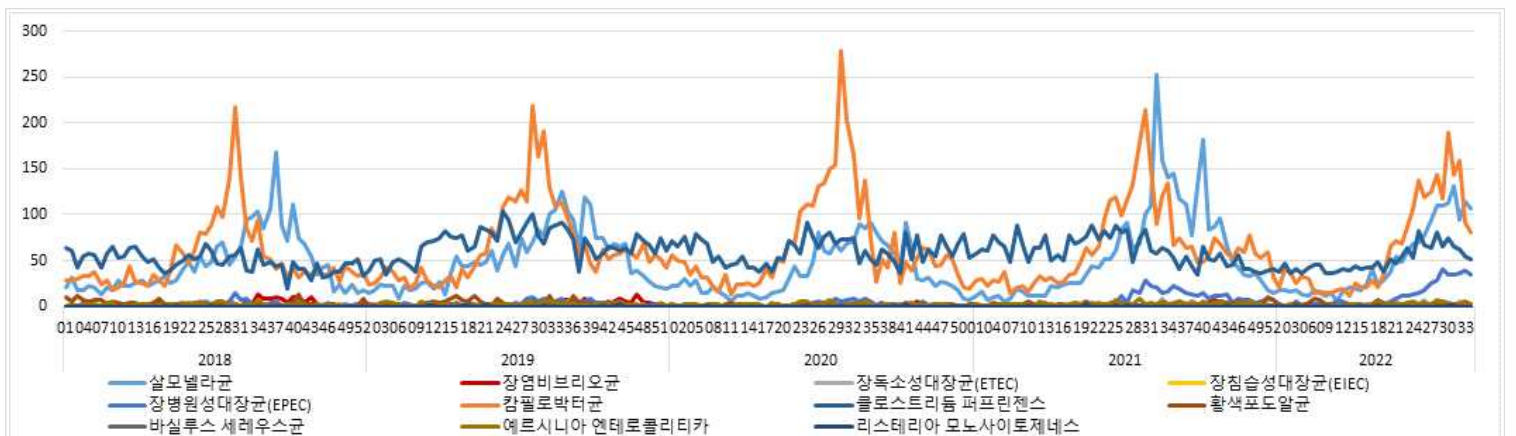


바이러스성 장관감염증 신고현황 (전국)

### 주별 세균성 장관감염증 환자 신고 현황

단위(명)

지역	구분	살모넬라균	장염 비브리오균	대장균	캠필로박터	클로스트리듬 퍼프린젠스	황색포도알균	바실루스 세레우스균	에르시니아 엔테로콜리티카	리스테리아 모노사이토제네스
전국	누계	1,641	20	462	2,166	1,733	80	7	83	7
	34주	107	3	36	80	52	2	1	3	0
대구	누계	84	0	7	74	61	0	0	5	0
	32주	4	0	0	5	2	0	0	0	0
	33주	7	0	0	3	0	0	0	0	0
	34주	2	0	1	3	1	0	0	0	0



세균성 장관감염증 신고현황 (전국)



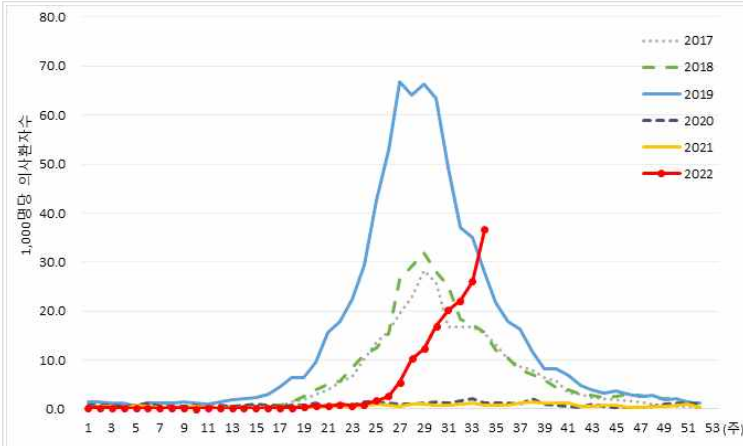
## 수족구병 표본감시

- 수족구병 표본감시사업 참여의료기관 : 전국 110개 의원 (대구 6개)
- 수족구병 표본감시 참여기관의 의사환자 감시 자료를 보고 시점 기준으로 분석한 잠정통계

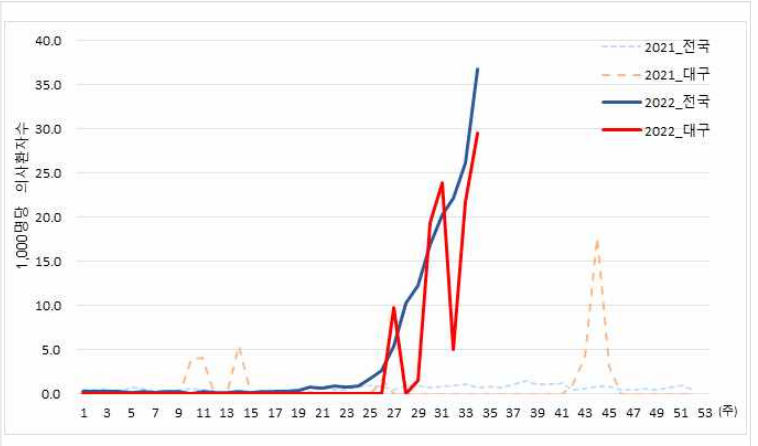
### 주별 수족구병 의사환자(ILI) 분율 현황

단위(수족구병 의사환자수/진료환자 1,000명)

지역	25주	26주	27주	28주	29주	30주	31주	32주	33주	34주
전국	1.7	2.6	5.4	10.3	12.3	16.9	20.2	22.1	26.1	<b>36.7</b>
대구	0.0	0.0	9.7	0.0	1.5	19.4	23.9	5.0	21.8	<b>29.5</b>



주별 수족구병 의사환자 분율 (2017-2022, 전국)

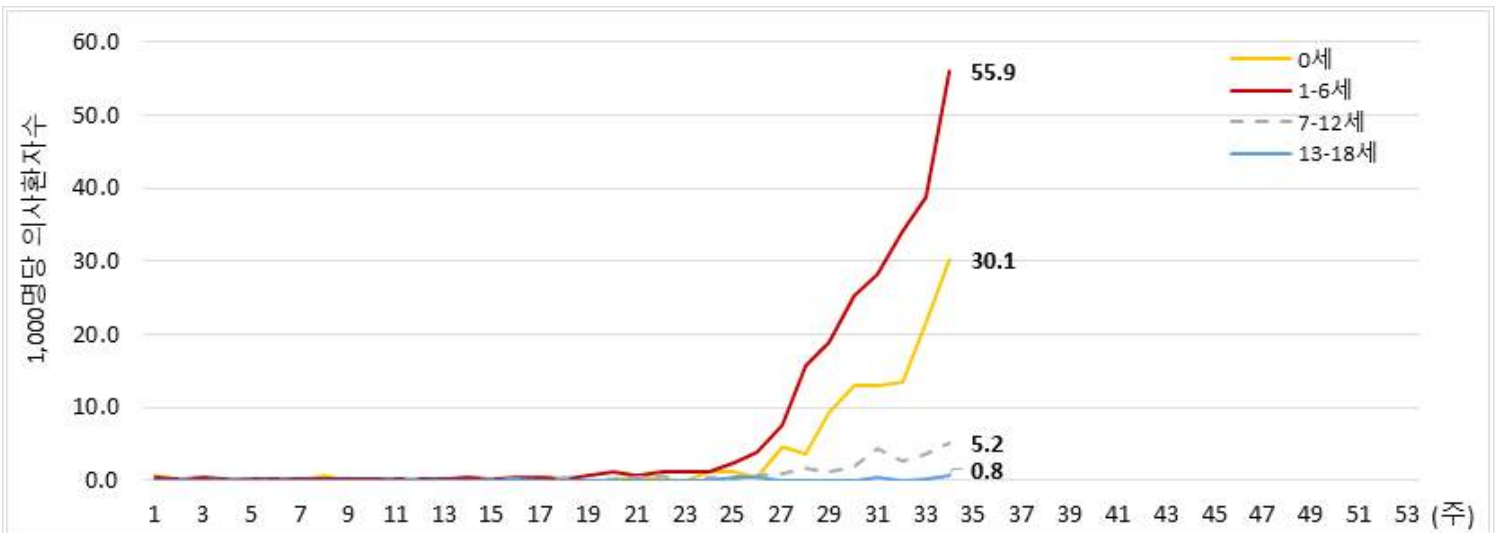


주별 수족구병 의사환자 분율 (2021-2022, 전국-대구)

### 전국 주별 연령별 수족구병 의사환자(ILI) 분율 현황

단위(수족구병 의사환자수/진료환자 1,000명)

지역	25주	26주	27주	28주	29주	30주	31주	32주	33주	34주
0세	1.1	0.4	4.6	3.7	9.2	13.1	12.9	13.5	21.6	<b>30.1</b>
1-6세	2.4	3.8	7.5	15.8	18.8	25.4	28.3	34.2	38.8	<b>55.9</b>
7-12세	0.2	0.7	1.0	1.6	1.3	2.0	4.4	2.8	3.6	<b>5.2</b>
13-18세	0.4	0.4	0.0	0.0	0.0	0.0	0.4	0.0	0.3	<b>0.8</b>



주별-연령별 수족구병 의사환자 분율 (전국)

## 4. 대구시 코로나19 발생 현황

\* 질병관리청 질병보건통합관리시스템에 신고된 코로나19 확진환자로 역학조사 진행 등에 따라 변동가능 (확진환자 발생 신고지역 기준으로 집계)

### - 대구광역시 코로나19 발생 현황 요약 (2022.8.30. 0시 기준) -

#### □ 확진 발생 현황

- 누적 확진환자는 총 991,092명이고, 인구 10만 명당 발생률은 41,548.0명임
- 최근 일주일 8월 4주(8.21.-8.27.) 확진환자는 총 47,735명 발생하였고, 일 평균 확진환자 수는 6,819명임

#### □ 사망자 발생 현황

- 누적사망자 총 1,439명으로 전주대비 52명 증가하였고, 치명률은 0.15%로 전주와 동일함

#### □ 구군별 누적 현황 및 인구 10만 명당 누적 발생률

- 누적 확진환자는 달서구가 222,383명으로 가장 높았고, 인구 10만명당 누적 발생률은 서구가 58,545.7명으로 가장 높았음

#### □ 대구시 일별 코로나19 확진 발생 현황



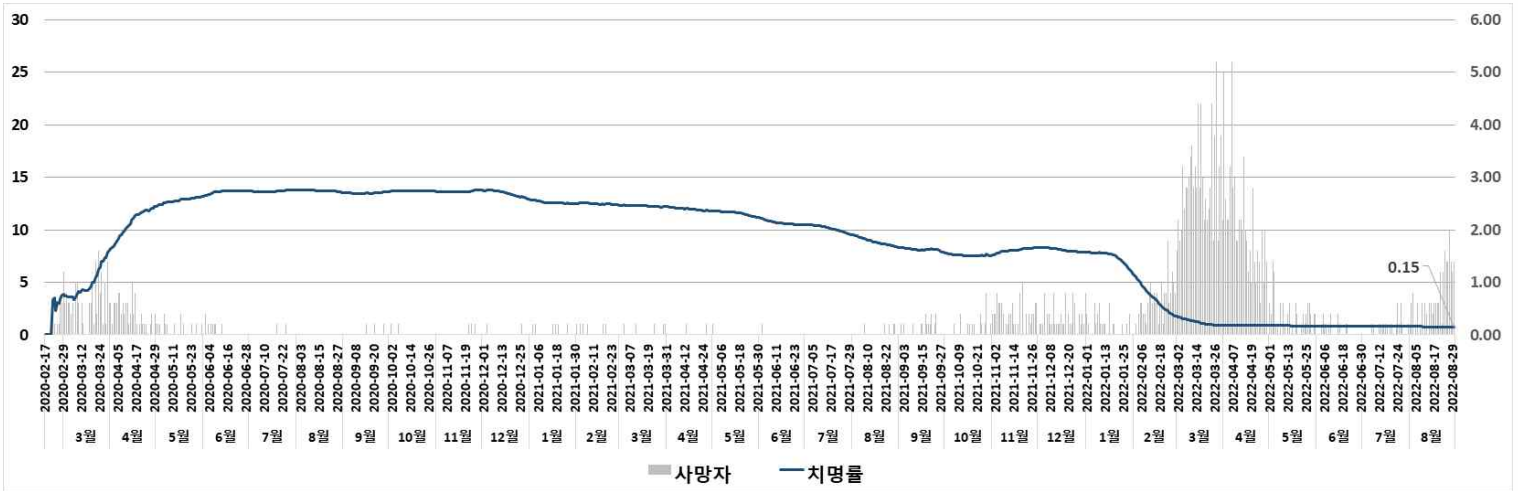
#### □ 대구시 최근 5주간 코로나19 확진환자 발생 현황

구분	7월 5주 (7.24.-7.30.)	8월 1주 (7.31.-8.6.)	8월 2주 (8.7.-8.13.)	8월 3주 (8.14.-8.20.)	8월 4주 (8.21.-8.27.)
주간 총 확진환자 수	20,095	27,597	39,336	47,589	47,735
주간 일 평균 확진환자 수	2,871	3,942	5,619	6,798	6,819



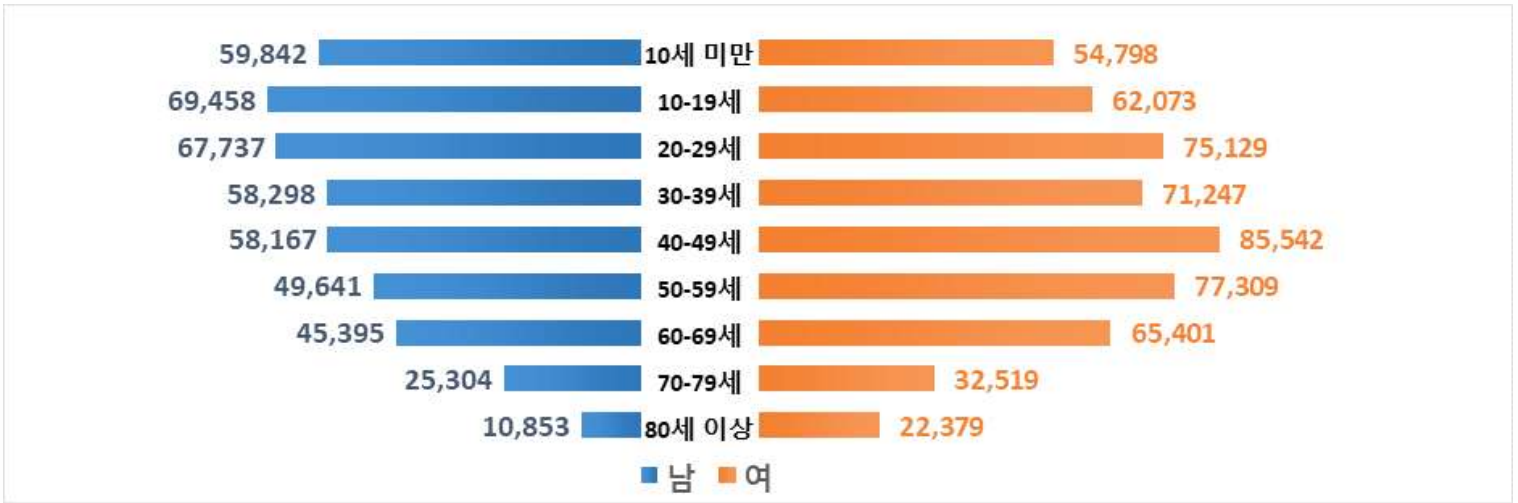
## □ 대구시 코로나19 일별 사망 발생 현황

단위(명 / %)

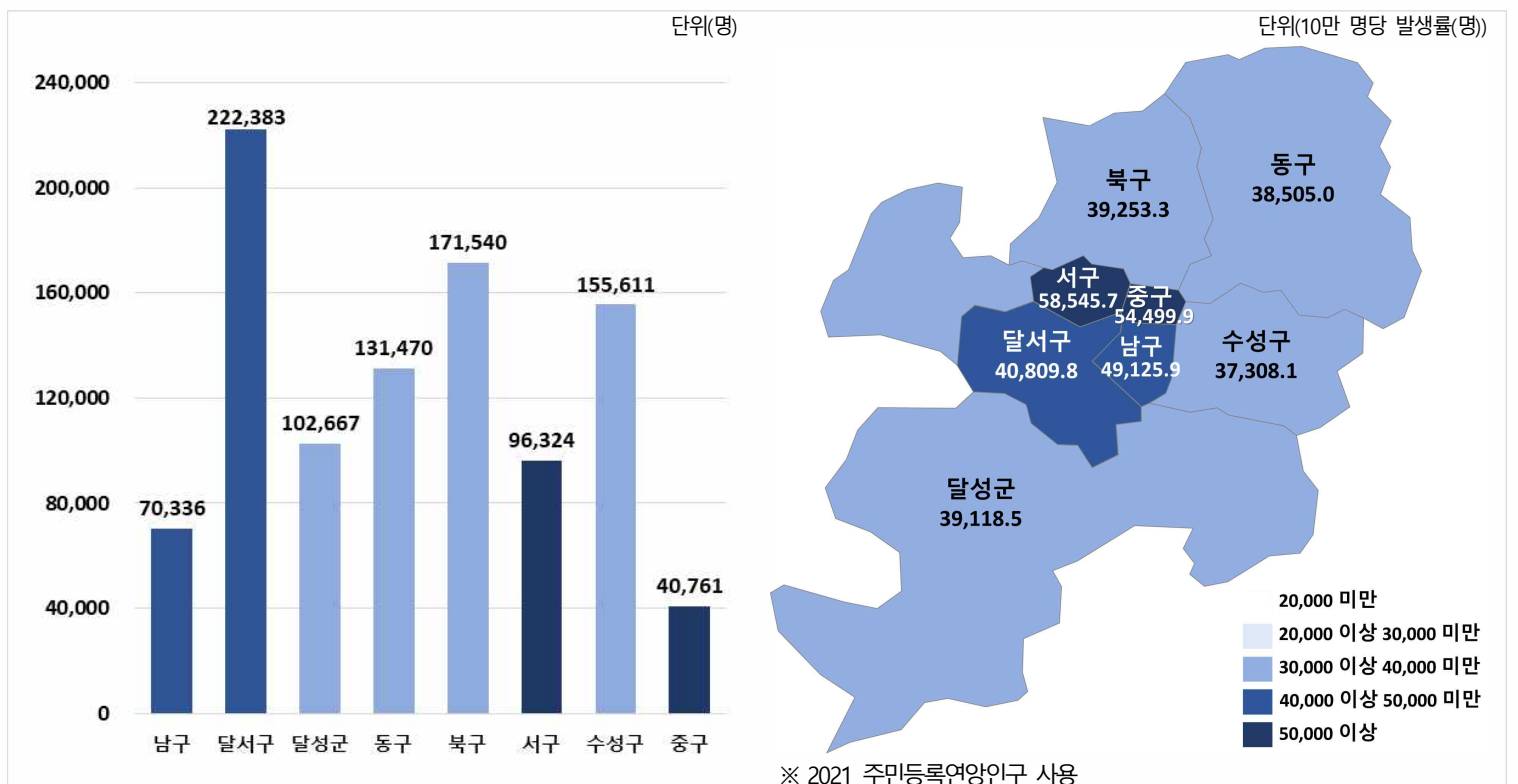


## □ 대구시 코로나19 성별, 연령별 누적 발생 현황

단위(명)



## □ 대구시 코로나19 구·군별 누적 발생 현황 및 인구 10만 명당 누적 발생률



## 5 주간감염병 쯔쯔가무시증

### □ 쯔쯔가무시증

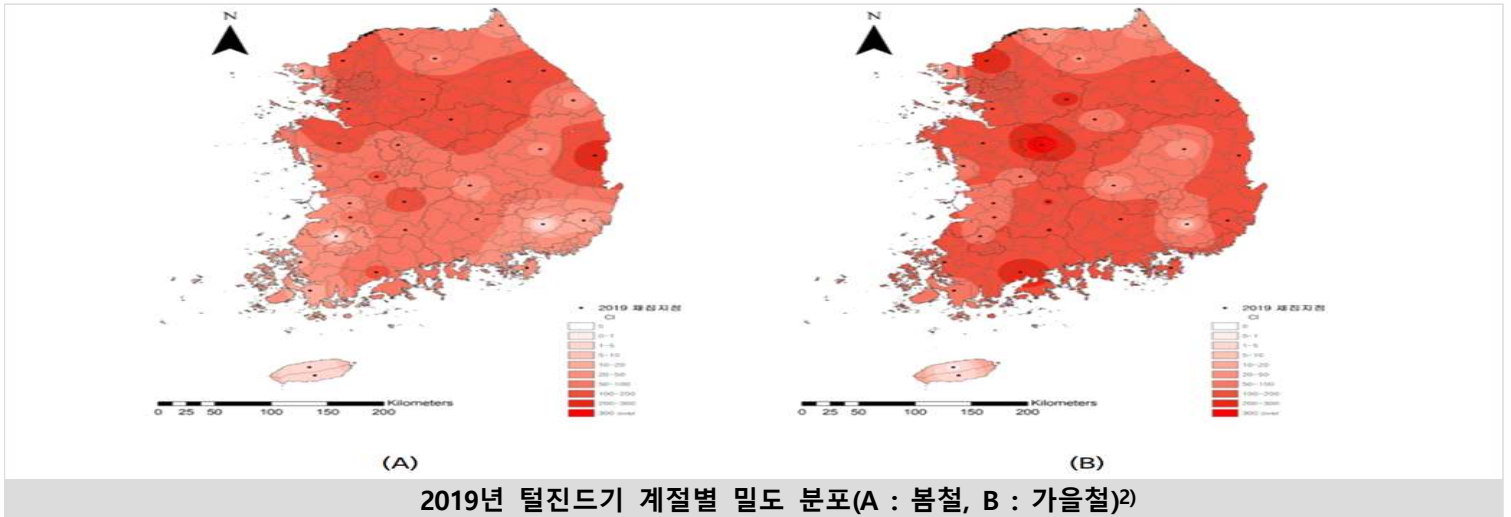
○ 쯔쯔가무시균(*Orientia tsutsugamushi*) 감염에 의한 급성 발열성 질환

#### ○ 병원체

- *Rickettsiaceae*과, *Orientia*속에 속하고, *Rickettsia*(리케치아)는 세균과 바이러스의 중간적인 성질을 나타내며, 그람음성 세균의 세포벽을 지니고 항균제에 감수성을 보이고 절지동물 매개체에 의해 감염됨
- 국내에서는 Boryong형, Karp형, Gilliam형 등 40여 종이 알려져 있으며, 국내의 주요 혈청은 Boryong임

#### ○ 역학적 특성

- 잠복기는 1~3주(9~18일)<sup>1)</sup> 정도로 쯔쯔가무시균에 감염된 털진드기 유충에 사람이 물려 감염되며, 사람 간 전파는 없음
- 주요 증상은 발열, 가피(eschar), 반점상 발진, 림프절종대로 감기와 유사하나 발병 3~7일 후 몸통·사지에 반점상 발진이 나타나 1~2주일 후 소실되고, 국소성 또는 전신성림프절 종대와 비장 비대를 보임
- 팬티 속, 거드랑이, 오금 등 피부가 겹치고 습한 부위에 진드기 유충에 물려 나타나는 가피 형성이 특징적(진단에 중요)
- 국내 보고된 털진드기 14속 51종 중 *O. tsutsugamushi* 병원균을 매개하는 것으로 알려진 종은 8종이고, 남부지역(경남, 전남, 전북, 충남, 제주)에서는 활순털진드기가 우세, 중부지역(경기, 강원, 충북, 충남)에서는 대잎털진드기가 우세하며, 봄철보다 가을철에 전국적으로 높은 밀도를 보임<sup>2)</sup>



### □ 쯔쯔가무시증 국외 발생 현황<sup>3)</sup>

- 1899년 일본의 하시모토에 의해 처음으로 기술
- 시베리아 연해주, 히말라야, 파밀 고원, 북부 호주를 잇는 삼각형 지역 내에 광범위하게 존재하며, 중국, 일본, 대만, 인도, 인도네시아, 태국, 스리랑카, 필리핀 등에서 발생이 보고되고 있음



1) 대한감염학회, 감염학, 군자출판사, 서울, 2014, p.710.

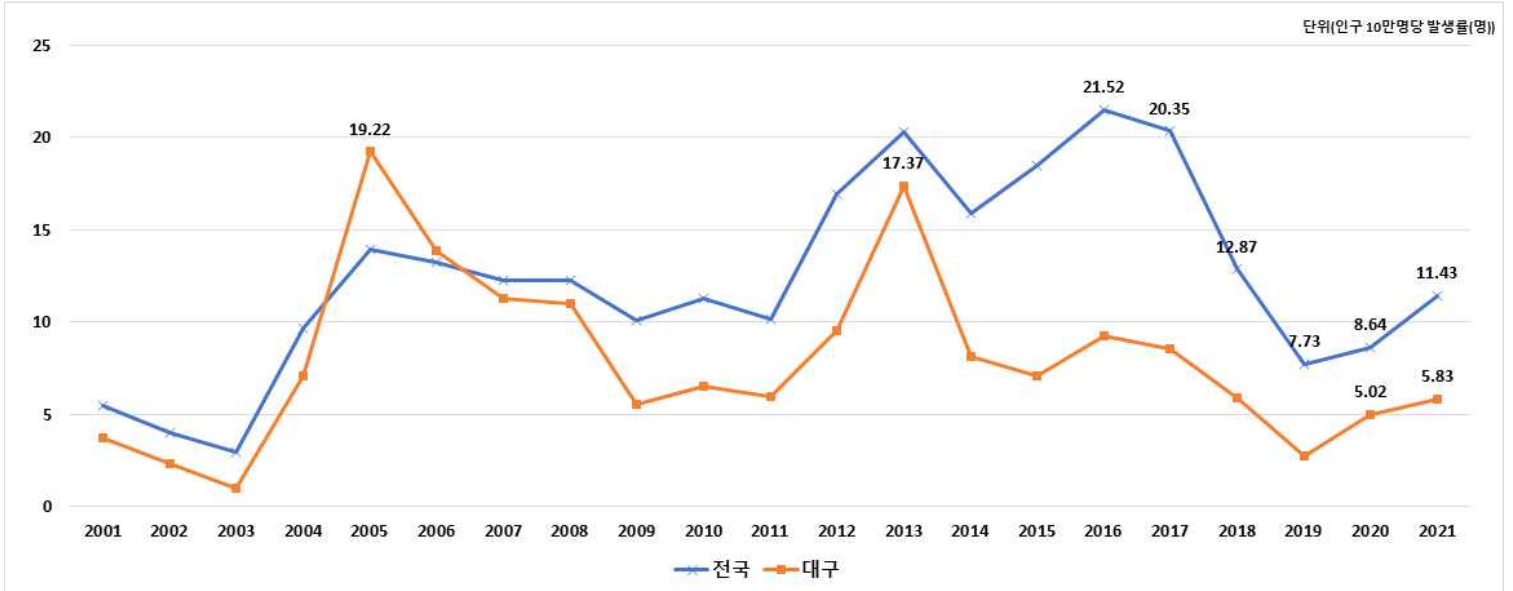
2) 질병관리청, 주간 건강과 질병 제13권 제14호, 2019년 쯔쯔가무시증 매개 털진드기 전국 분포조사 현황, 2020.

3) Xu G, Walker DH, Jupiter D, Melby PC, Arcari CM.: A Review of the global epidemiology of scrub typhus. PLoS Negl Trop Dis. 2017 ; 11(11) : e0006062.

## ▣ 쯤쯤가무시증 국내 발생 현황

○ 2001-2021년 연도별 전국·대구 쯤쯤가무시증 발생 현황

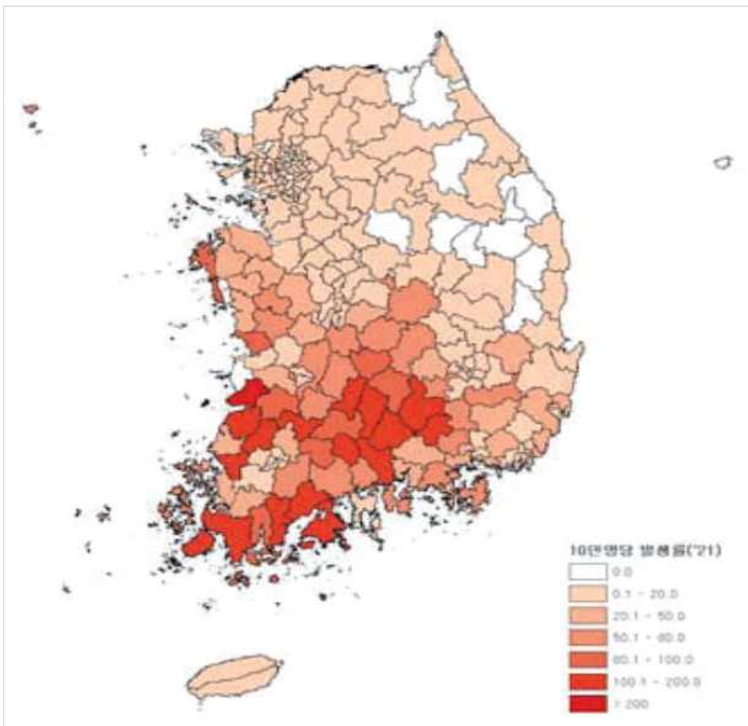
- (전국) 2016년 최다 발생 이후, 2019년 4월에 진단신고기준이 변경됨에 따라 크게 감소한 후, 2020년 10만명 당 8.64명, 2021년 11.43명으로 증가 추세임
- (대구) 최다 발생한 2005년과 2006년 외 전국보다 낮은 수준 유지 중이며, 2020년 10만명 당 5.02명, 2021년 5.83명 발생함



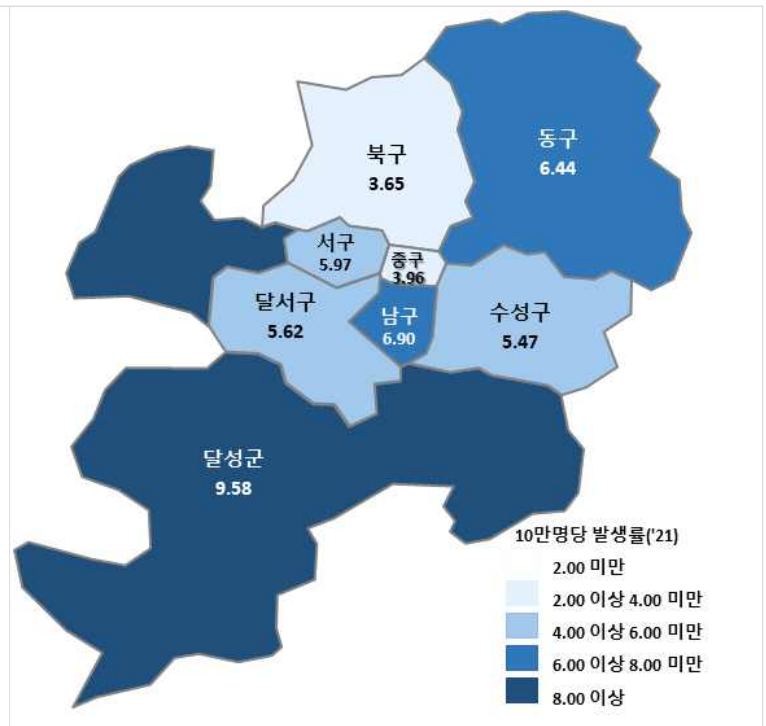
2001-2021년 연도별 전국·대구 쯤쯤가무시증 발생 현황<sup>4)</sup>

○ 2021년 지역별 쯤쯤가무시증 발생 현황

- (전국) 인구 10만 명당 환자 발생이 많은 지역으로는 전남, 전북, 경남, 충남 순으로 주요 환자 발생 지역이 활순털진드기 분포 지역과 거의 일치함
- (대구) 인구 10만 명당 환자 발생이 많은 지역으로는 달성군(9.58명), 남구(6.90명), 동구(6.44명) 순으로 높았음



2021년 시·도별 쯤쯤가무시증 발생 현황<sup>5)</sup>



2021년 대구시 구·군별 쯤쯤가무시증 발생 현황<sup>4)</sup>

4) 질병관리청, 감염병포털.

5) 질병관리청, 2022년 진드기·설치류 매개 감염병 관리지침, 2022.