



2022년  
국가지원 대상 확대,

# HPV

사람유두종바이러스  
예방접종으로 나를 지켜주세요!



[ HPV 예방접종 국가지원 대상 확대 ]



# HPV 예방접종을 통해 암을 예방할 수 있습니다!

HPV 예방접종은 자궁경부암의 주원인이 되는  
**사람유두종바이러스(Human Papillomavirus, HPV)**  
**감염을 90% 이상 예방**할 수 있습니다.



[자료출처] 예방접종 지침서 제 10판(2021), Long-Term Effects of Human Papillomavirus Vaccination in Clinical Trials and Real-World Data: A Systematic Review, Kurosawa et al., (2022, Vaccines)

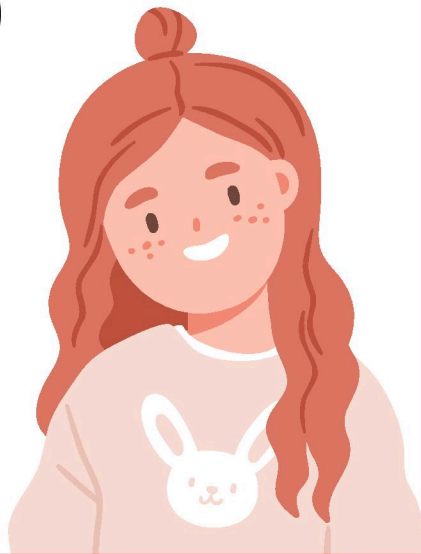
# 사람유두종바이러스(HPV) 예방접종 국가지원 대상 확대

자궁경부암 등의 질병 예방을 위해 대상을 확대하여 지원합니다.

## 기존 HPV 예방접종 사업 대상

건강여성 첫걸음 클리닉 사업  
(HPV 예방접종비용 및 상담비 지원)

- 만 12세 여아  
(‘09~‘10년생)



## 2022년 국가지원 확대 대상

HPV 예방접종 사업  
(HPV 예방접종비용 지원)

- 만 13~17세(‘04~‘08년생)  
여성 청소년
- 만 18~26세(‘95~‘03년생)  
저소득층\* 여성

\* 기초생활보장수급자 및 차상위 계층(접종 당일 기준)

※ 지원대상은 주민등록상 출생연도 기준

\* 사업대상 출생연도는 2022년 기준

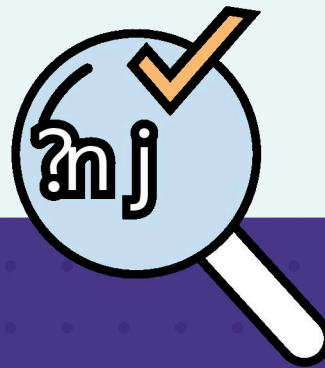
※ ‘HPV 국가예방접종 지원사업’은 기 시행 중인 ‘건강여성 첫걸음 클리닉 사업’과 확대 대상의 ‘HPV 예방접종 사업’을 통합한 사업명칭입니다.





## 우리 아이의 접종을 망설이고 계신가요?

HPV 예방접종 백신은 전 세계 115개국\*에서  
국가예방접종사업에 사용하고 있는,  
**안전성이 입증된 백신**입니다.



[자료출처] Overview of the Efficacy of Human Papillomavirus  
Virus Vaccines, Jaehyun Seong et al., (J Bacteriol Virol, 2020)



# 만 12 ~ 17세 여성 청소년 및 만 18 ~ 26세 저소득층\* 여성은 지정의료기관 및 보건소에서 HPV 예방접종을 꼭 받으세요!

\* 기초생활보장수급자 및 차상위 계층(접종 당일 자격 기준)

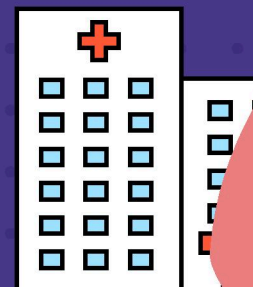


## 지정의료기관은

**'예방접종도우미' 누리집** (<https://nip.kdca.go.kr>)

또는 앱에서 검색 가능

※ 일부 보건소는 접종이 어려울 수 있으니 방문 전 확인 필수





## 접종 후

접종부위의 통증 및 종창, 발적 등이 나타날 수 있으나 이와 같은 국소 이상반응은 대부분 수일 이내에 자연소실되며,



## 청소년에서 접종 후

실신하는 사례가 보고되나 이는 다른 접종 시에도 나타나는 심인성 증상으로 접종 후 20~30분간 충분히 앉아있거나 누워있게 하는 등의 조치로 빈도를 줄일 수 있습니다.



※ 이상반응 발생 시 의사의 진료 후 보건소에 문의하여 예방접종피해 국가보상 신청이 가능





## 예방접종 안전 수칙

- ✓ **안전한 예방접종을 위해**  
건강상태가 좋은 날 접종하기

---

- ✓ **미성년자는 보호자와 함께 접종기관 방문하기**  
(부득이 한 경우, 예방접종시행 동의서와 예진표 사전 작성 후 방문 가능)

---

- ✓ **접종기관 방문 시**  
**예방접종 행동수칙 꼭 지키기**  
(마스크 착용, 손씻기 등)



※ 예방접종도우미 누리집(<https://nip.kdca.go.kr>)에서 다운로드 가능  
(예방접종관리 > 관련자료 다운로드 > HPV 예방접종 동의서식 모음)



암을 예방하는 HPV 예방접종

감염되기 전에  
접종하는 것이  
중요합니다!





발행일 : 2022. 9. 14(수)

발행처 : 대구광역시 감염병관리지원단

E-mail : dgcidcp@naver.com

전 화 : 053-429-7990

팩 스 : 053-429-7994

# 대구광역시 감염병 소식지

37주차

제22-34호 (2022. 9. 4.~2022. 9. 10.)



출판이전 비로가기

## CONTENTS

① 대구시 다빈도감염병 주간 발생 현황 .....	p 1
② 대구시 전수감시 감염병 주간 발생 현황 .....	p 2
③ 대구시 표본감시 감염병 주간 발생 현황 .....	p 3
④ 대구시 코로나19 발생 현황 .....	p 6

## - 대구시 감염병 37주차 주간 발생 현황 요약 -

### □ 대구시 다빈도감염병 주간 신고 현황

- 수두 5건, 유행성이하선염 3건, CRE 23건, C형간염 1건 보고됨
- 수두, 유행성이하선염, CRE, C형간염은 37주 동안 지속 발생 중임

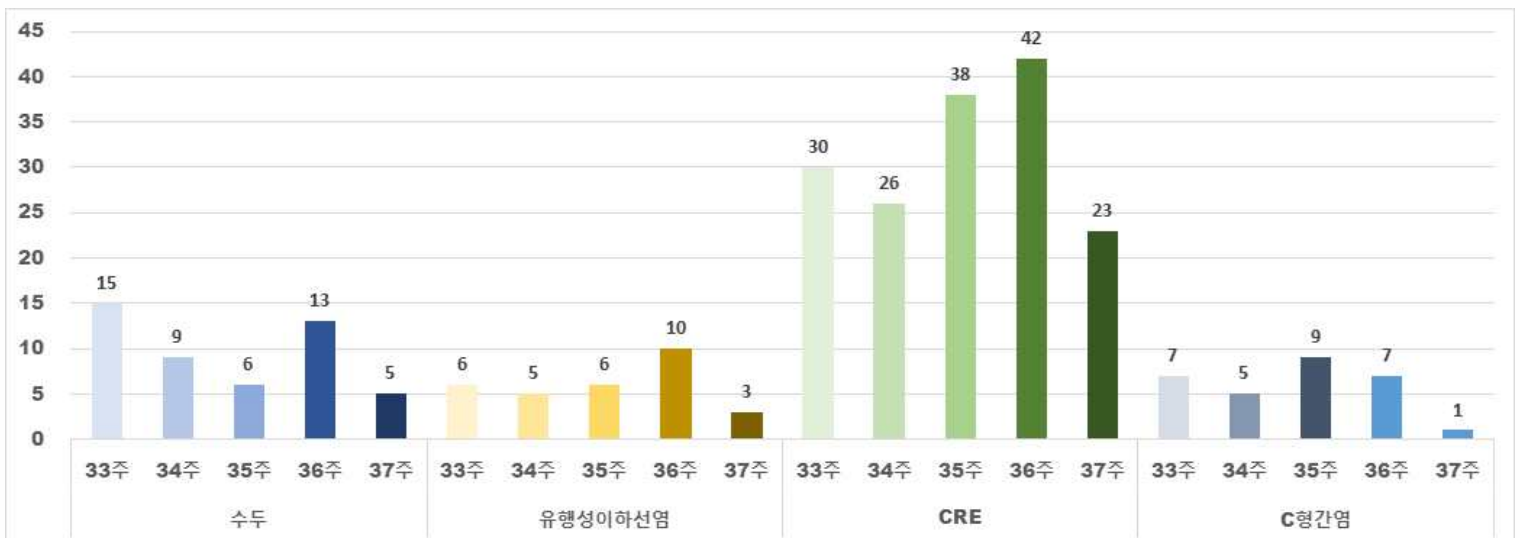
### □ 대구시 전수감시 감염병 주간 신고 현황 (다빈도 감염병을 제외한 현황보고)

- A형간염 1건, 폐렴구균감염증 1건 보고됨

### □ 대구시 표본감시 감염병 주간 신고 현황

- 급성호흡기감염증 신고 수는 총 20명으로 바이러스성 20명, 세균성 0명 보고됨
- 장관감염증 신고 수는 총 10명으로 바이러스성 3명, 세균성 7명 보고됨

## 1. 대구시 다빈도감염병 주간 발생 현황



## 2. 대구시 전수감시 감염병 주간 발생 현황

구 분	대구시							전국		
	2022년 주별			누계(37주)			연간	누계(37주)	연간	
	37주	36주	35주	2022년	2021년	5년 평균	2021년	2022년	2021년	
1급	에볼라바이러스병	0	0	0	0	0	0	0	0	
	보툴리눔독소증	0	0	0	0	0	0	1	0	
2급	결핵	-	18	17	599	620	780	898	11,765	18,335
	수두	5	13	6	518	682	2,243	930	12,633	20,929
	홍역	0	0	0	0	0	2	0	0	0
	콜레라	0	0	0	0	0	0	0	0	0
	장티푸스	0	0	0	1	0	3	1	32(1)	61
	파라티푸스	0	0	0	1	0	3	1	31	29
	세균성이질	0	0	0	0	0	5	0	29	18
	장출혈성대장균감염증	0	1	0	6	5	6	8	165	165
	A형간염	1	0	2	53	48	71	69	1,500	6,583
	백일해	0	0	0	3	0	8	0	25	21
	유행성이하선염	3	10	6	187	282	433	476	4,521	9,708
	풍진(선천성)	0	0	0	0	0	0	0	0	0
	풍진(후천성)	0	0	0	0	0	0	0	0	0
	수막구균 감염증	0	0	0	0	0	0	0	0	2
b형헤모필루스인플루엔자	0	0	0	0	0	0	0	0	1	
폐렴구균 감염증	1	0	0	11	4	7	8	237	269	
한센병	0	0	0	0	0	0	0	1	5	
성홍열	0	0	0	6	9	237	9	358	678	
반코마이신내성황색포도알균(VRSA) 감염증	0	0	0	0	0	-	0	1	2	
카바페뮬내성장내세균속군중(CRE) 감염증	23	42	38	1,250	1,263	-	1,733	20,059	23,311	
E형간염	0	0	0	11	3	1	6	362	494	
파상풍	0	0	0	0	2	5	1	15	21	
B형간염	0	1	0	16	8	4	10	310	453	
일본뇌염	0	0	0	0	0	99	1	0	23	
C형간염	1	7	9	267	281	-	366	6,033(1)	10,115(5)	
말라리아	0	0	0	2	1	4	1	305(11)	294(20)	
레지오넬라증	0	3	1	17	16	6	23	285	383	
비브리오패혈증	0	1	0	2	0	0	3	24	52	
발진열	0	0	0	1	0	5	0	27	9	
쯔쯔가무시증	0	1	0	5	17	4	140	771	5,915	
렙토스피라증	0	0	0	0	1	1	4	51	144	
브루셀라증	0	0	0	0	0	0	0	6	4(1)	
신증후군출혈열	0	0	0	2	5	3	6	125	310	
CJD/vCJD	0	0	0	1	2	2	2	17	67	
뎅기열	0	0	0	0	0	3	0	39(39)	3(3)	
큐열	0	0	1	4	0	1	0	81	46	
라임병	0	0	0	0	0	0	0	3	8	
유비저	0	0	0	0	0	0	0	0	2(2)	
치쿤구니아열	0	0	0	0	0	1	0	5(5)	0	
중증열성혈소판감소증후군(SFTS)	0	0	0	1	5	6	7	111	172	
지카바이러스감염증	0	0	0	0	0	0	0	0	0	

- \* 감염병의 예방 및 관리에 관한 법률에 근거하여 국가감염병감시체계를 통하여 보고된 감염병 환자 발생 신고를 기초로 집계됨(의료기관 신고일 기준)
- \* 지역별 통계는 환자주소지 기준으로 집계함(단, VRSA 감염증과 CRE 감염증은 신고한 의료기관 주소지 기준임)
- \* 2022년도 통계는 잠정통계로 추후 변동될 수 있음
- \* 37주(2022. 9. 4. ~ 2022. 9. 10.) 감염병 신고현황은 2022. 9. 14.(수) 질병관리청 감염병포털에 보고된 자료를 기준으로 작성
- \* 누계는 1주(2021. 12. 26. ~ 2022. 1. 1.)부터 해당 주까지의 누적 수치임
- \* 5년평균은 최근5년(2017-2021)의 1주부터 해당 주까지 누적수치들의 평균임
- \* 일부 감염병은 법령개정으로 추가된 이후부터 합산된 평균 통계임(중증호흡기증후군 2015, 지카바이러스감염증 2016, CRE감염증, VRSA감염증, C형간염 2017)
- \* 결핵은 36주(2022. 8. 28. ~ 2022. 9. 3.) 신환자 신고현황을 수록한 질병관리청 「주간건강과질병」 및 「2021 결핵환자 신고현황 연보」 참고
- \* 최근 5년간(2017-2021) 국내에 발생하지 않은 감염병 및 별도의 감시체계로 운영되는 HIV/AIDS는 제외함
- \* ( ) 괄호 안은 국외유입 사례

### 3. 대구시 표본감시 감염병 주간 발생 현황

\* 질병관리청 질병보건통합관리시스템 표본감시 웹보고 자료 및 감염병 표본감시 주간소식지 36주차 자료를 기준으로 작성

#### 급성호흡기감염증 표본감시

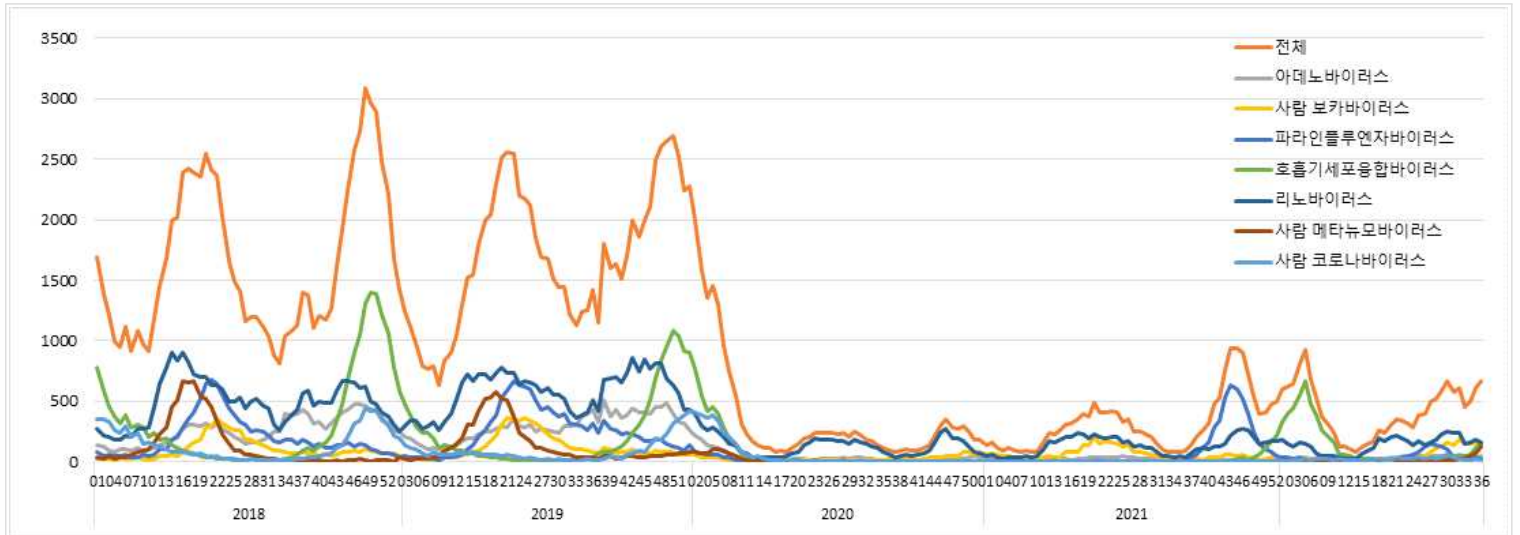
- 급성호흡기감염증 표본감시사업 참여의료기관(병원급 이상) : 전국 219개 (대구 8개)
  - 2017년 31주차부터 표본기관을 전국 103개에서 196개로 확대
- 급성호흡기감염증 표본감시 참여기관에 입원한 환자 감시 자료를 보고 시점 기준으로 분석한 잠정통계

#### 주별 급성호흡기감염증 입원환자 신고 현황

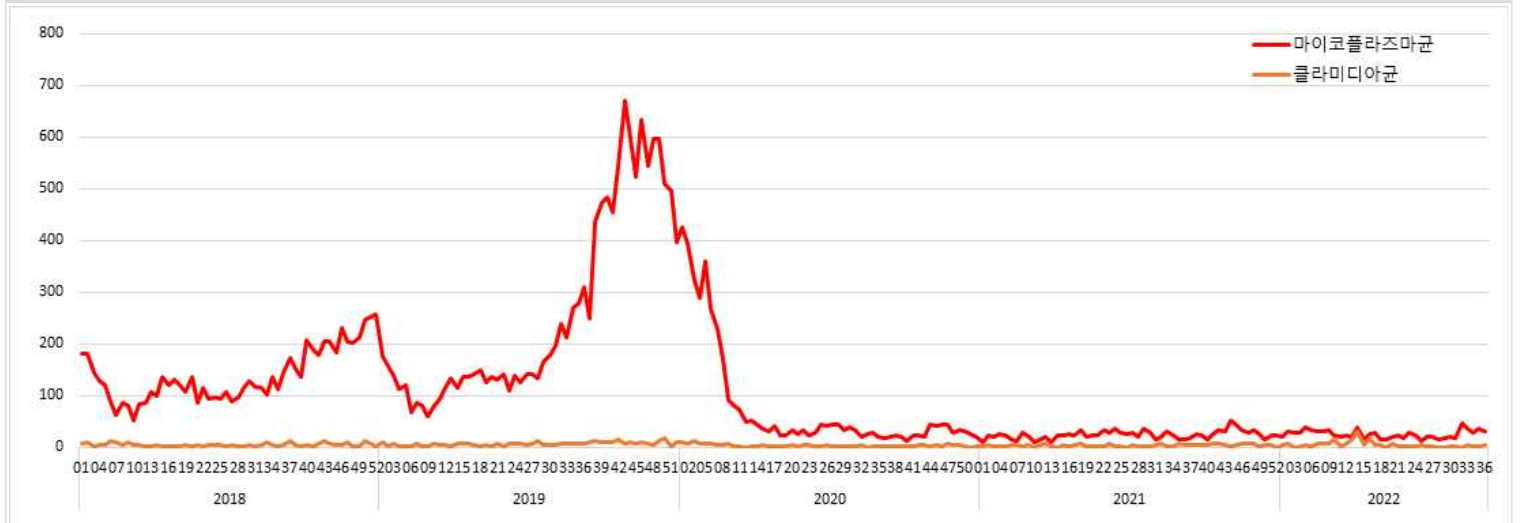
단위(명)

지역	구분	바이러스별 입원환자 신고 현황							세균별 환자 신고 현황	
		HAdV	HBoV	HPIV	HRSV	HRV	HMPV	HCoV	Mycoplasma	Chlamydia
전국	누계	1,121	1,806	1,307	4,832	5,016	348	784	908	184
	36주	45	137	26	156	162	122	17	32	5
대구	누계	59	31	69	387	144	13	49	0	2
	34주	0	2	1	6	8	0	0	0	0
	35주	2	2	0	4	6	1	2	0	0
	36주	1	1	0	10	2	5	1	0	0

※ HAdV: 아데노바이러스, HBoV: 보카바이러스, HPIV: 파라인플루엔자바이러스, HRSV: 호흡기세포융합바이러스, HRV: 리노(라이노)바이러스, HMPV: 메타뉴모바이러스, HCoV: 코로나바이러스



바이러스성 급성호흡기감염증 신고현황 (전국)



세균성 급성호흡기감염증 신고현황 (전국)



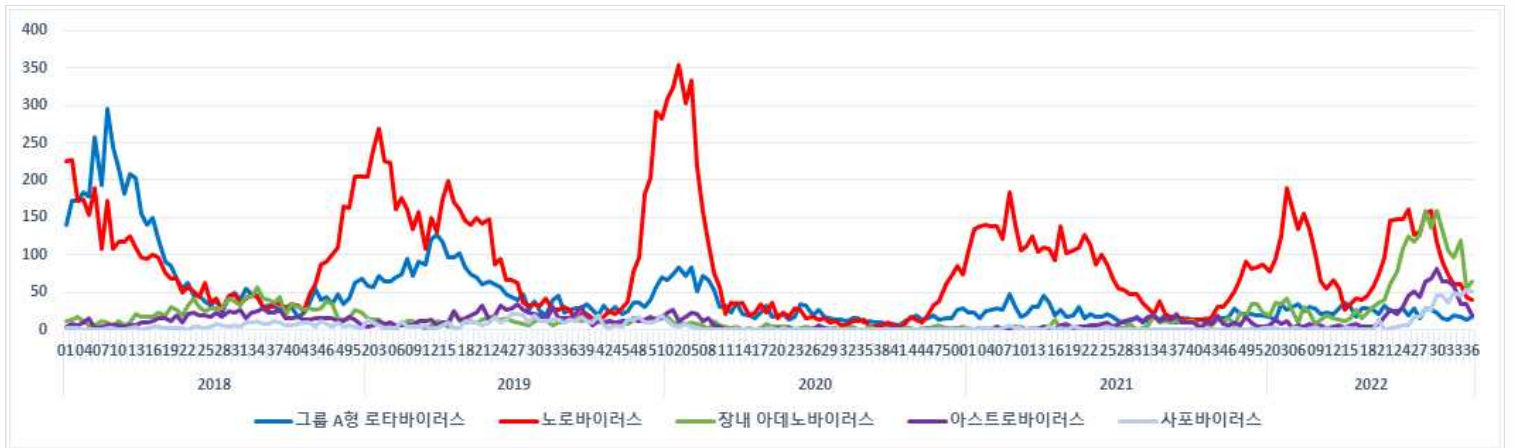
## 장관감염증 표본감시

- 장관감염증 표본감시사업 참여의료기관(병원급 이상) : 전국 208개 (대구 8개)
- 장관감염증 표본감시 참여기관의 환자 감시 자료를 신고 시점 기준으로 분석한 잠정통계

### 주별 바이러스성 장관감염증 환자 신고 현황

단위(명)

지역	구분	그룹A형 로타바이러스	노로바이러스	장내 아데노바이러스	아스트로바이러스	사포바이러스
전국	누계	884	3,501	2,139	855	480
	36주	17	40	65	20	52
대구	누계	42	126	75	13	11
	34주	0	1	2	1	1
	35주	0	2	3	1	4
	36주	1	0	1	0	1

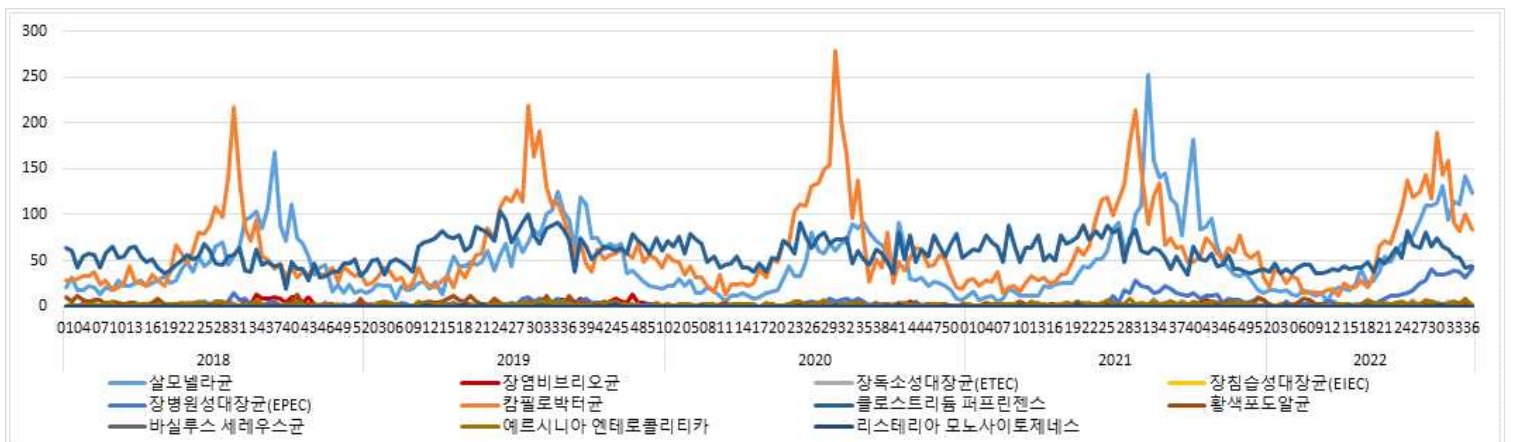


바이러스성 장관감염증 신고현황 (전국)

### 주별 세균성 장관감염증 환자 신고 현황

단위(명)

지역	구분	살모넬라균	장염 비브리오균	대장균	캠필로박터	클로스트리듬 퍼프린젠스	황색포도알균	바실루스 세레우스균	에르시니아 엔테로콜리티카	리스테리아 모노사이토제네스
전국	누계	1,913	24	545	2,353	1,821	85	7	93	7
	36주	124	0	42	83	44	1	0	1	0
대구	누계	90	0	11	83	63	0	0	5	0
	34주	2	0	1	3	1	0	0	0	0
	35주	5	0	1	6	2	0	0	0	0
	36주	1	0	3	3	0	0	0	0	0



세균성 장관감염증 신고현황 (전국)

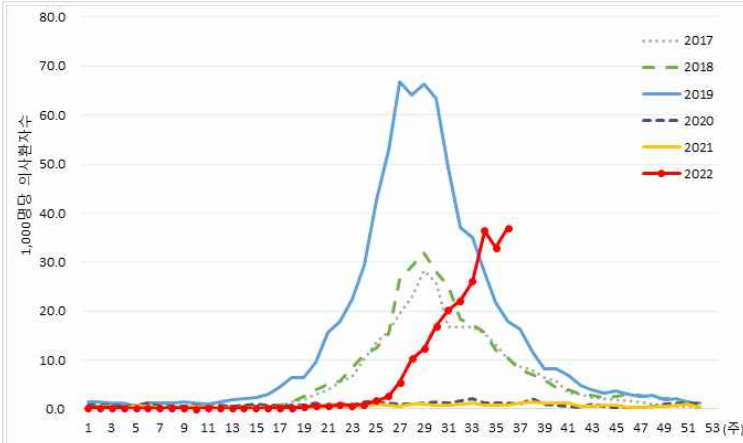
## 수족구병 표본감시

- 수족구병 표본감시사업 참여의료기관 : 전국 110개 의원 (대구 6개)
- 수족구병 표본감시 참여기관의 의사환자 감시 자료를 보고 시점 기준으로 분석한 잠정통계

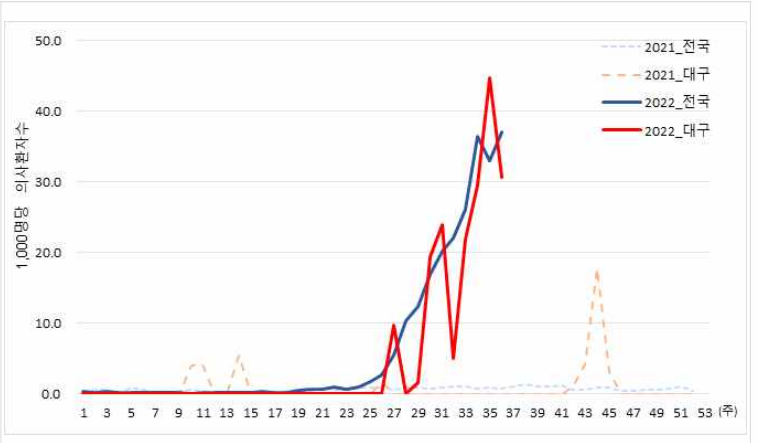
### 주별 수족구병 의사환자(ILI) 분율 현황

단위(수족구병 의사환자수/진료환자 1,000명)

지역	27주	28주	29주	30주	31주	32주	33주	34주	35주	36주
전국	5.4	10.3	12.3	16.9	20.2	22.1	26.1	36.4	32.9	<b>37.0</b>
대구	9.7	0.0	1.5	19.4	23.9	5.0	21.8	29.5	44.7	<b>30.6</b>



주별 수족구병 의사환자 분율 (2017-2022, 전국)

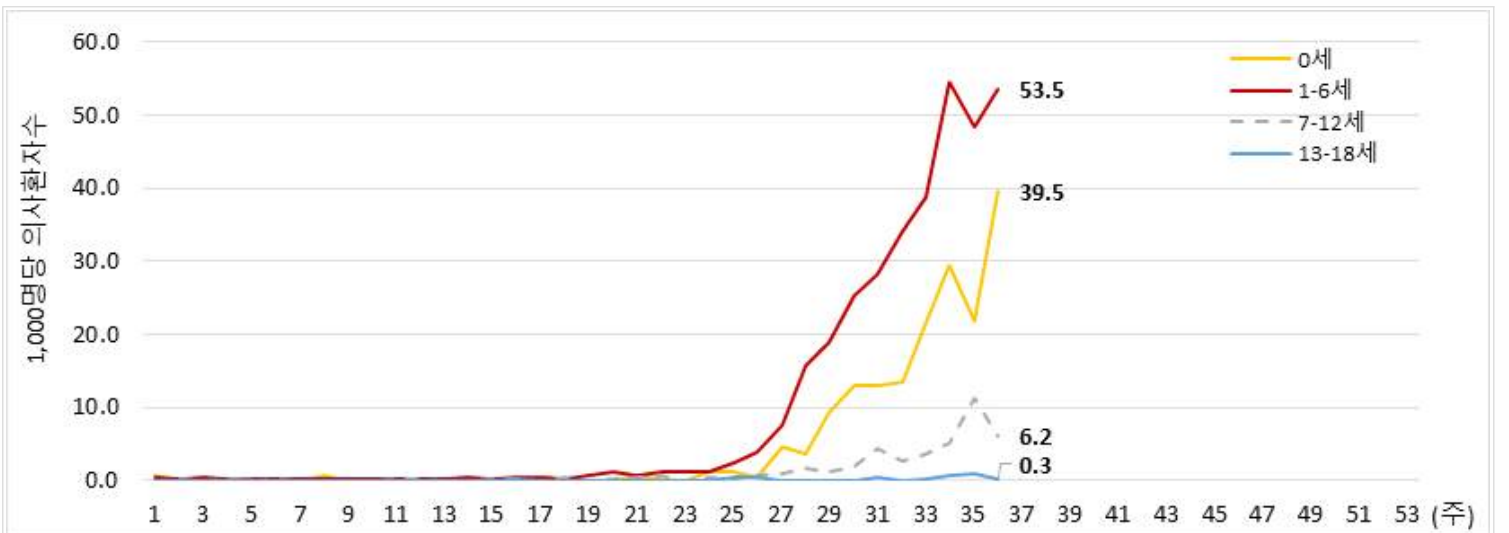


주별 수족구병 의사환자 분율 (2021-2022, 전국-대구)

### 전국 주별 연령별 수족구병 의사환자(ILI) 분율 현황

단위(수족구병 의사환자수/진료환자 1,000명)

지역	27주	28주	29주	30주	31주	32주	33주	34주	35주	36주
0세	4.6	3.7	9.2	13.1	12.9	13.5	21.6	29.5	21.8	<b>39.5</b>
1-6세	7.5	15.8	18.8	25.4	28.3	34.2	38.8	54.4	48.3	<b>53.5</b>
7-12세	1.0	1.6	1.3	2.0	4.4	2.8	3.6	5.1	11.2	<b>6.2</b>
13-18세	0.0	0.0	0.0	0.0	0.4	0.0	0.3	0.8	1.0	<b>0.3</b>



주별-연령별 수족구병 의사환자 분율 (전국)

## 4. 대구시 코로나19 발생 현황

\* 질병관리청 질병보건통합관리시스템에 신고된 코로나19 확진환자로 역학조사 진행 등에 따라 변동가능 (확진환자 발생 신고지역 기준으로 집계)

### - 대구광역시 코로나19 발생 현황 요약 (2022.9.13. 0시 기준) -

#### □ 확진 발생 현황

- 누적 확진환자는 총 1,043,520명이고, 인구 10만 명당 발생률은 43,745.9명임
- 최근 일주일 9월 2주(9.4.-9.10.) 확진환자는 총 26,654명 발생하였고, 일 평균 확진환자 수는 3,808명임

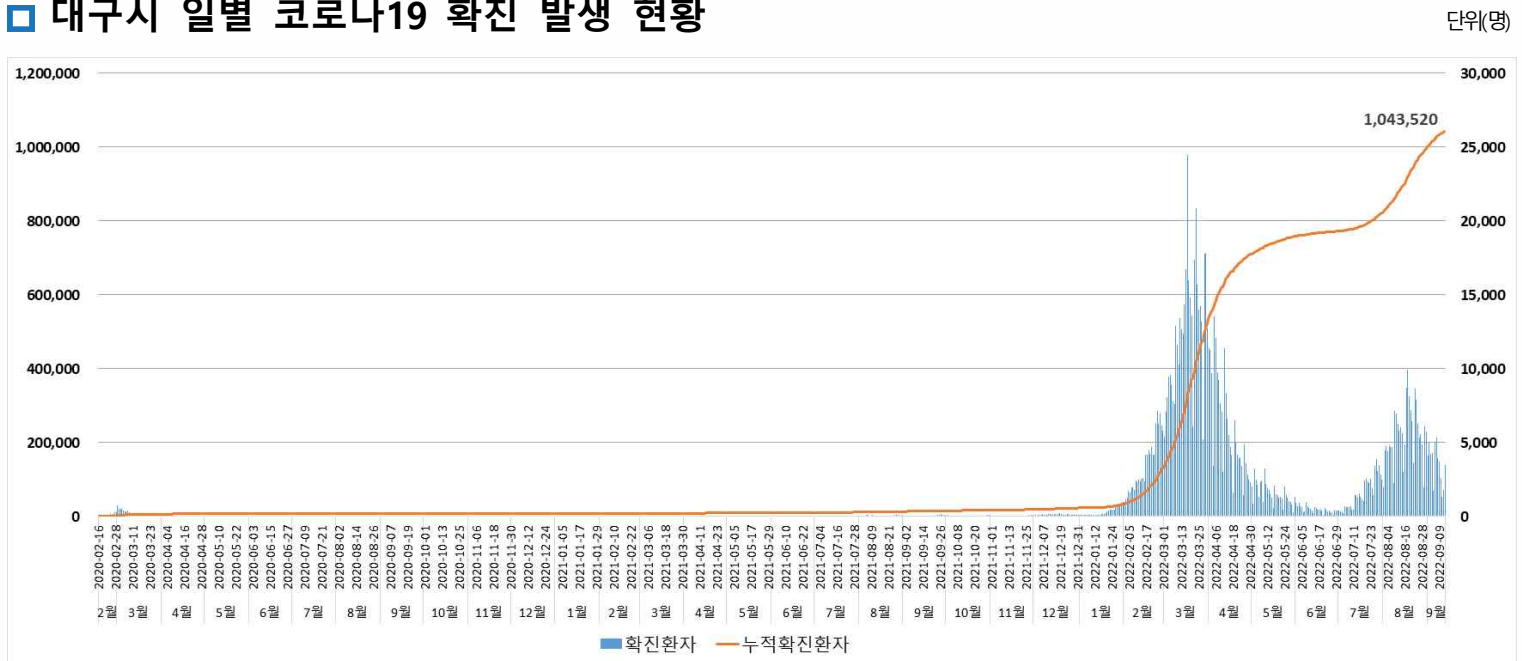
#### □ 사망자 발생 현황

- 누적사망자 총 1,510명으로 전주대비 22명 증가하였고, 치명률은 0.14%로 전주대비 감소함

#### □ 구군별 누적 현황 및 인구 10만 명당 누적 발생률

- 누적 확진환자는 달서구가 234,755명으로 가장 높았고, 인구 10만명당 누적 발생률은 서구가 61,112.4명으로 가장 높았음

#### □ 대구시 일별 코로나19 확진 발생 현황



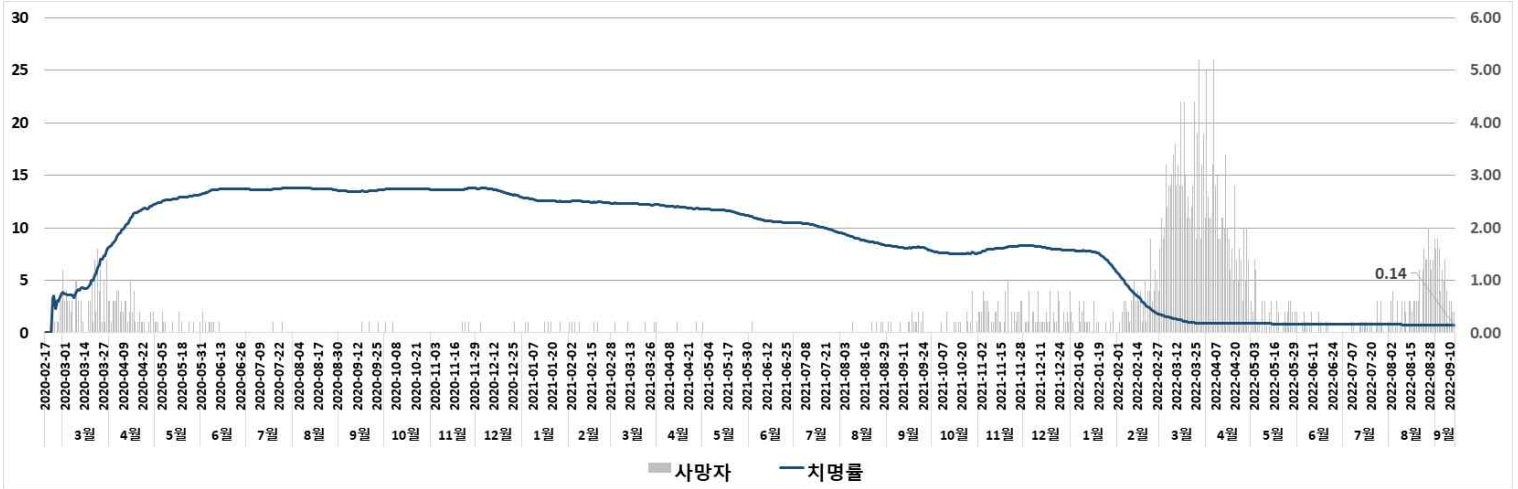
#### □ 대구시 최근 5주간 코로나19 확진환자 발생 현황

구분	8월 2주 (8.7.-8.13.)	8월 3주 (8.14.-8.20.)	8월 4주 (8.21.-8.27.)	9월 1주 (8.28.-9.3.)	9월 2주 (9.4.-9.10.)
주간 총 확진환자 수	39,336	47,589	43,735	32,147	26,654
주간 일 평균 확진환자 수	5,619	6,798	6,248	4,592	3,808



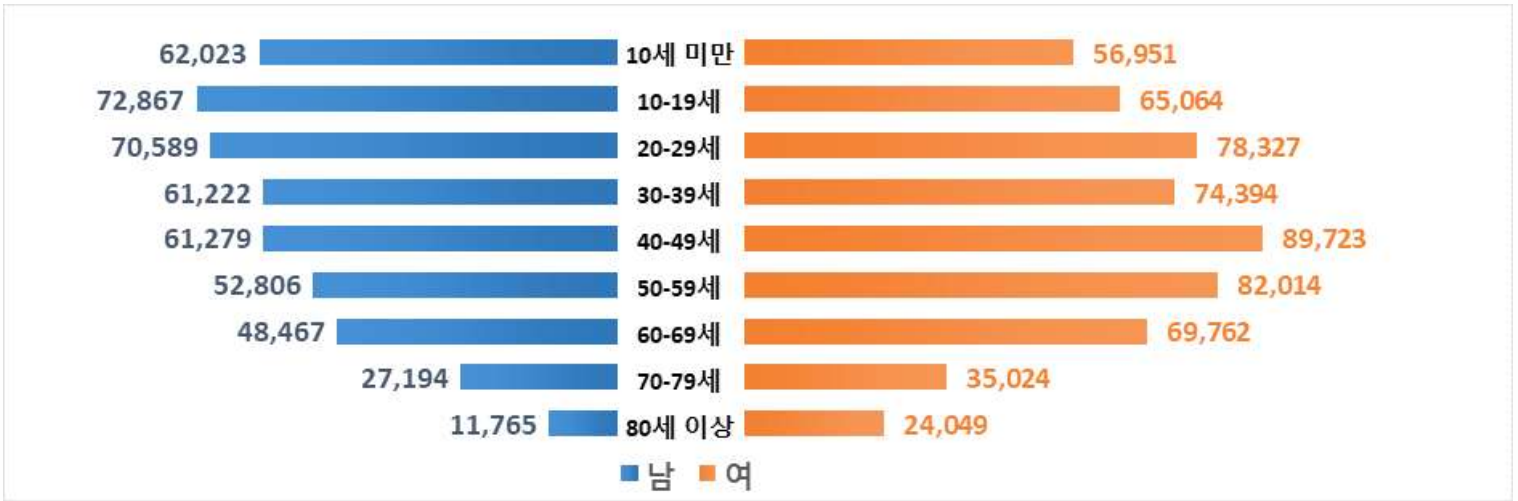
## □ 대구시 코로나19 일별 사망 발생 현황

단위(명 / %)



## □ 대구시 코로나19 성별, 연령별 누적 발생 현황

단위(명)



## □ 대구시 코로나19 구·군별 누적 발생 현황 및 인구 10만 명당 누적 발생률

