

올해도 꼭 인플루엔자 예방접종 하세요!

# 만 65세 이상 어르신



## • 2022-2023절기 어르신 인플루엔자 국가예방접종 지원 안내 •

### | 지원대상 |

- 만 75세 이상 (1947.12.31. 이전 출생자)
- 만 70~74세 (1948.1.1. ~ 1952.12.31. 출생자)
- 만 65~69세 (1953.1.1. ~ 1957.12.31. 출생자)

### | 지원기간 |

- 2022.10.12.(수) ~ 2022.12.31.(토)
- 2022.10.17.(월) ~ 2022.12.31.(토)
- 2022.10.20.(목) ~ 2022.12.31.(토)

### | 접종기관 | 지정의료기관 및 보건소

※ 예방접종도우미 누리집에서 확인 가능 (보건소는 방문 전 확인 필수)

## 의료기관 방문 시 지켜주세요!

- 건강상태가 좋은날 예방접종 하기
- 보호자와 접종대상자 모두 마스크 착용
- 손소독 등 개인위생 수칙 준수
- 대상자, 보호자는 코로나19 증상 있을 시 내원 전 알리기
- 접종 후 현장에서 20~30분 머무르며 이상반응 관찰 후 귀가

## 예방접종도우미 바로가기



예방접종도우미

검색창에 '예방접종도우미'를 검색해주세요.



바로가기 QR코드 스캔

<https://nip.kdca.go.kr/>

올해도 꼭 인플루엔자 예방접종 하세요!

# 만 13세 이하 어린이



## • 2022-2023절기 어린이 인플루엔자 국가예방접종 지원 안내 •

- | 지원대상 |** 생후 6개월 ~ 만 13세 어린이 (2009.1.1. ~ 2022.8.31. 출생)  
※ 실제 생년월일과 주민등록상 생년월일이 상이한 어린이는 실제 생년월일 기준
- | 지원기간 |** **2회 접종대상자** 2022.9.21.(수) ~ 2023.4.30.(일)  
**1회 접종대상자** 2022.10.5.(수) ~ 2023.4.30.(일)  
※ 예방접종 일정 및 접종횟수는 예진 의사와 상담 필요
- | 접종기관 |** 지정의료기관 및 보건소  
※ 예방접종도우미 누리집에서 확인 가능 (보건소는 방문 전 확인 필수)

### 의료기관 방문 시 지켜주세요!

- 건강상태가 좋은날 예방접종 하기
- 보호자와 접종대상자 모두 마스크 착용
- 손소독 등 개인위생 수칙 준수
- 대상자, 보호자는 코로나19 증상 있을 시 내원 전 알리기  
  - 발열
  - 인후통
  - 기침 등 호흡기 증상
- 20~30분  
접종 후 현장에서 20~30분 머무르며 이상반응 관찰 후 귀가

### 예방접종도우미 바로가기

- 예방접종도우미** 검색하기  
검색창에 '예방접종도우미'를 검색해주세요.
- 바로가기 QR코드 스캔  
<https://nip.kdca.go.kr/> 스캔하기

한 번의 예방접종으로 엄마와 아기 모두 지켜요!

# 임신부 누구나



## • 2022-2023절기 임신부 인플루엔자 국가예방접종 지원 안내 •

- | 지원대상 |** 임신 여부를 확인한 임신부 (산모수첩 등)  
※ 임신부 인플루엔자 예방접종은 임신 주수에 상관없이 접종 가능합니다.
- | 지원기간 |** 2022.10.5.(수) ~ 2023.4.30.(일)
- | 접종기관 |** 지정의료기관 및 보건소  
※ 예방접종도우미 누리집에서 확인 가능 (보건소는 방문 전 확인 필수)

### 의료기관 방문 시 지켜주세요!

- 건강상태가 좋은날 예방접종 하기
- 보호자와 접종대상자 모두 마스크 착용
- 손소독 등 개인위생 수칙 준수
- 대상자, 보호자는 코로나19 증상 있을 시 내원 전 알리기  
  - 발열
  - 인후통
  - 기침 등 호흡기 증상
- 20~30분  
접종 후 현장에서 20~30분 머무르며 이상반응 관찰 후 귀가

### 예방접종도우미 바로가기

- 

예방접종도우미

검색하기
- 검색창에 '예방접종도우미'를 검색해주세요.
- 
- 

스캔하기
- 바로가기 QR코드 스캔
- <https://nip.kdca.go.kr/>

발행일 : 2022. 9. 28.(수)

발행처 : 대구광역시 감염병관리지원단

E-mail : dgcidcp@naver.com

전 화 : 053-429-7990

팩 스 : 053-429-7994

# 대구광역시 감염병 소식지

39주차

제22-36호 (2022. 9. 18.~2022. 9. 24.)



출판이거 비용하기

## CONTENTS

① 대구시 다빈도감염병 주간 발생 현황 .....	p 1
② 대구시 전수감시 감염병 주간 발생 현황 .....	p 2
③ 대구시 표본감시 감염병 주간 발생 현황 .....	p 3
④ 대구시 코로나19 발생 현황 .....	p 6

## - 대구시 감염병 39주차 주간 발생 현황 요약 -

### □ 대구시 다빈도감염병 주간 신고 현황

- 수두 12건, 유행성이하선염 5건, CRE 30건, C형간염 6건 보고됨
- 수두, 유행성이하선염, CRE, C형간염은 39주 동안 지속 발생 중임

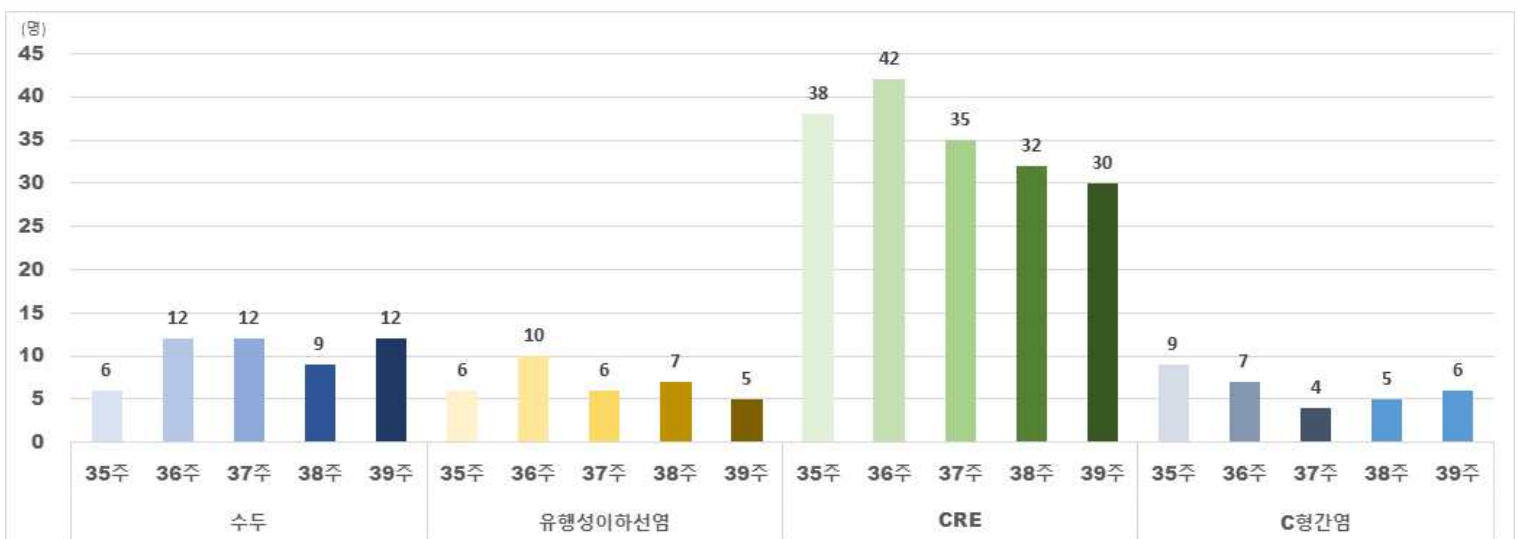
### □ 대구시 전수감시 감염병 주간 신고 현황 (다빈도 감염병을 제외한 현황보고)

- 파라티푸스 1건, A형간염 1건, 폐렴구균감염증 1건, 쯤쯤가무시증 1건 보고됨

### □ 대구시 표본감시 감염병 주간 신고 현황

- 급성호흡기감염증 신고 수는 총 39명으로 바이러스성 39명, 세균성 0명 보고됨
- 장관감염증 신고 수는 총 7명으로 바이러스성 1명, 세균성 6명 보고됨

## 1. 대구시 다빈도감염병 주간 발생 현황



## 2. 대구시 전수감시 감염병 주간 발생 현황

(단위 : 명)

구 분	대구시							전국		
	2022년 주별			누계(39주)			연간	누계(39주)	연간	
	39주	38주	37주	2022년	2021년	5년 평균	2021년	2022년	2021년	
1급	에볼라바이러스병	0	0	0	0	0	0	0	0	
	보툴리눔독소증	0	0	0	0	0	0	1	0	
2급	결핵	-	15	10	622	654	818	898	12,298	18,335
	수두	12	9	12	547	706	2,317	930	13,228	20,929
	홍역	0	0	0	0	0	2	0	0	0
	콜레라	0	0	0	0	0	0	0	0	0
	장티푸스	0	0	0	1	0	3	1	31(2)	61
	파라티푸스	1	0	0	2	0	3	1	42	29
	세균성이질	0	0	0	0	0	5	0	28	18
	장출혈성대장균감염증	0	0	0	6	6	6	8	178	165
	A형간염	1	0	1	54	52	76	69	1,551	6,583
	백일해	0	0	0	3	0	9	0	25	21
	유행성이하선염	5	7	6	201	298	454	476	4,780	9,708
	풍진(선천성)	0	0	0	0	0	0	0	0	0
	풍진(후천성)	0	0	0	0	0	0	0	0	0
	수막구균 감염증	0	0	0	0	0	0	0	0	2
	b형헤모필루스인플루엔자	0	0	0	0	0	0	0	0	1
페렴구균 감염증	1	1	1	13	5	7	8	256	269	
한센병	0	0	0	0	0	0	0	1	5	
성홍열	0	0	0	6	9	245	9	383	678	
반코마이신내성황색포도알균(VRSA) 감염증	0	0	0	0	0	-	0	1	2	
카바페뎀내성장내세균속군종(CRE) 감염증	30	32	35	1,332	1,325	-	1,733	21,486	23,311	
E형간염	0	0	0	11	3	1	6	383	494	
파상풍	0	0	0	0	2	6	1	15	21	
B형간염	0	0	0	16	8	5	10	324	453	
일본뇌염	0	0	0	0	0	105	1	0	23	
C형간염	6	5	4	280	288	-	366	6,340(1)	10,115(5)	
말라리아	0	0	0	2	1	4	1	341(14)	294(20)	
레지오넬라증	0	0	1	17	17	7	23	314	383	
비브리오패혈증	0	0	0	2	0	0	3	32	52	
발진열	0	0	0	1	0	6	0	23	9	
쯔쯔가무시증	1	1	1	8	17	5	140	861	5,915	
렙토스피라증	0	0	0	0	1	1	4	52	144	
브루셀라증	0	0	0	0	0	0	0	6	4(1)	
신증후군출혈열	0	0	0	2	5	3	6	130	310	
CJD/vCJD	0	0	0	1	2	2	2	23	67	
뎅기열	0	0	0	0	0	4	0	47(47)	3(3)	
큐열	0	0	0	4	0	1	0	85	46	
라임병	0	0	0	0	0	0	0	7(1)	8	
유비저	0	0	0	0	0	0	0	0	2(2)	
치쿤구니야열	0	0	0	0	0	1	0	5(5)	0	
중증열성혈소판감소증후군(SFTS)	0	0	1	3	6	6	7	125	172	
지카바이러스감염증	0	0	0	0	0	0	0	0	0	

- \* 감염병의 예방 및 관리에 관한 법률에 근거하여 국가감염병감시체계를 통하여 보고된 감염병 환자 발생 신고를 기초로 집계됨(의료기관 신고일 기준)
- \* 지역별 통계는 환자주소지 기준으로 집계함(단, VRSA 감염증과 CRE 감염증은 신고한 의료기관 주소지 기준임)
- \* 2022년도 통계는 잠정통계로 추후 변동될 수 있음
- \* 39주(2022. 9. 18. ~ 2022. 9. 24.) 감염병 신고현황은 2022. 9. 28.(수) 질병관리청 감염병포털에 보고된 자료를 기준으로 작성
- \* 누계는 1주(2021. 12. 26. ~ 2022. 1. 1.)부터 해당 주까지의 누적 수치임
- \* 5년평균은 최근5년(2017-2021)의 1주부터 해당 주까지 누적수치들의 평균임
- \* 일부 감염병은 법령개정으로 추가된 이후부터 합산된 평균 통계임(중증호흡기증후군 2015, 지카바이러스감염증 2016, CRE감염증, VRSA감염증, C형간염 2017)
- \* 결핵은 38주(2022. 9. 11. ~ 2022. 9. 17.) 신환자 신고현황을 수록한 질병관리청 「주간건강과질병」 및 「2021 결핵환자 신고현황 연보」 참고
- \* 최근 5년간(2017-2021) 국내에 발생하지 않은 감염병 및 별도의 감시체계로 운영되는 HIV/AIDS는 제외함
- \* ( ) 괄호 안은 국외유입 사례



### 3. 대구시 표본감시 감염병 주간 발생 현황

\* 질병관리청 질병보건통합관리시스템 표본감시 웹보고 자료 및 감염병 표본감시 주간소식지 38주차 자료를 기준으로 작성

#### 급성호흡기감염증 표본감시

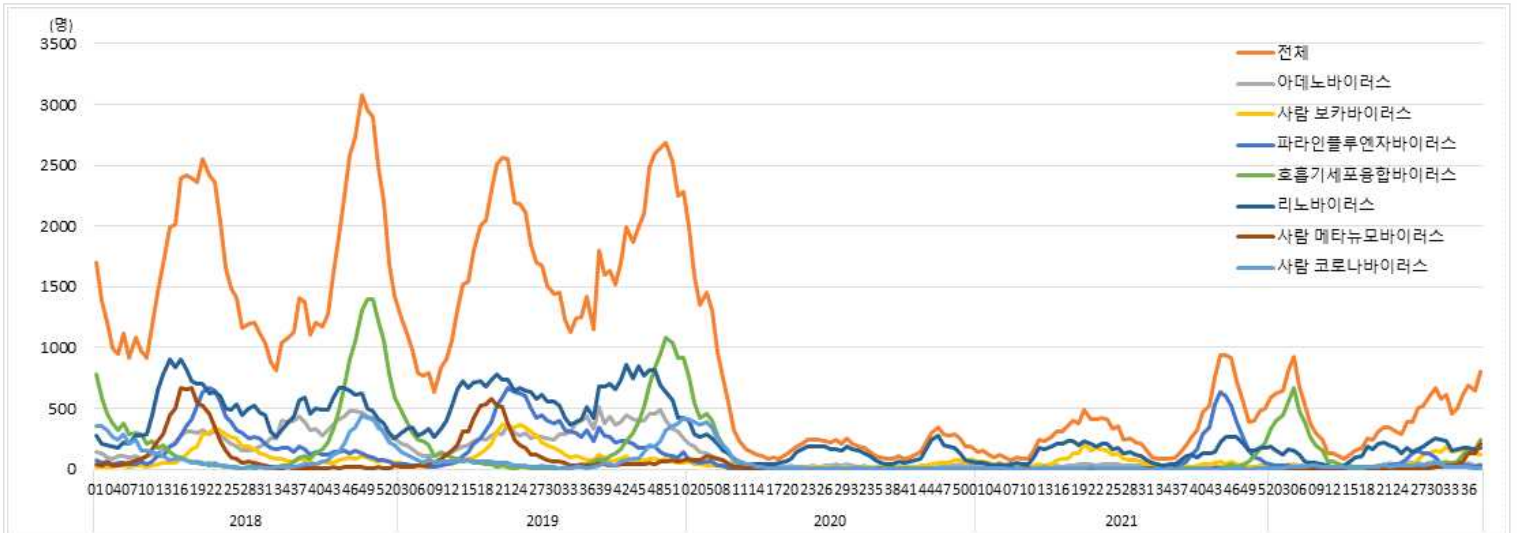
- 급성호흡기감염증 표본감시사업 참여의료기관(병원급 이상) : 전국 219개 (대구 8개)
  - 2017년 31주차부터 표본기관을 전국 103개에서 196개로 확대
- 급성호흡기감염증 표본감시 참여기관에 입원한 환자 감시 자료를 보고 시점 기준으로 분석한 잠정통계

#### 주별 급성호흡기감염증 입원환자 신고 현황

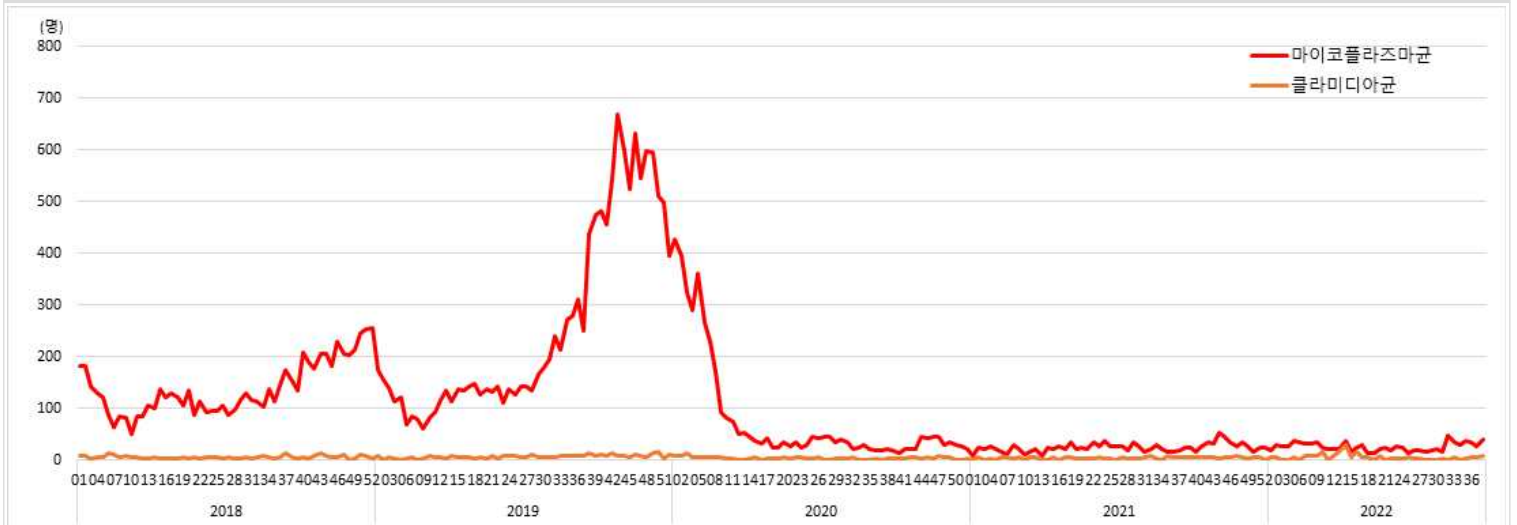
단위(명)

지역	구분	바이러스별 입원환자 신고 현황							세균별 환자 신고 현황	
		HAdV	HBoV	HPIV	HRSV	HRV	HMPV	HCoV	Mycoplasma	Chlamydia
전국	누계	1,194	2,061	1,358	5,239	5,360	690	814	976	199
	38주	38	118	33	237	172	205	19	40	9
대구	누계	60	33	71	422	154	27	50	0	2
	36주	1	1	0	10	2	5	1	0	0
	37주	0	1	1	13	5	6	0	0	0
	38주	1	1	1	22	5	8	1	0	0

※ HAdV: 아데노바이러스, HBoV: 보카바이러스, HPIV: 파라인플루엔자바이러스, HRSV: 호흡기세포융합바이러스, HRV: 리노(라이노)바이러스, HMPV: 메타뉴모바이러스, HCoV: 코로나바이러스



바이러스성 급성호흡기감염증 신고현황 (전국)



세균성 급성호흡기감염증 신고현황 (전국)

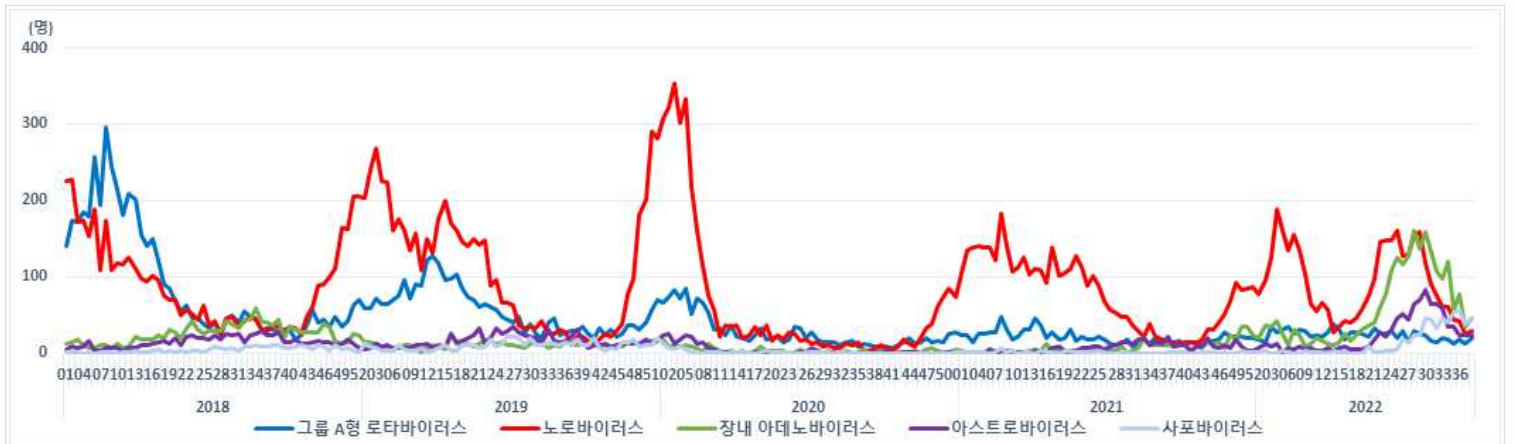
## 장관감염증 표본감시

- 장관감염증 표본감시사업 참여의료기관(병원급 이상) : 전국 208개 (대구 8개)
- 장관감염증 표본감시 참여기관의 환자 감시 자료를 신고 시점 기준으로 분석한 잠정통계

### 주별 바이러스성 장관감염증 환자 신고 현황

단위(명)

지역	구분	그룹A형 로타바이러스	노로바이러스	장내 아데노바이러스	아스트로바이러스	사포바이러스
전국	누계	917	3,558	2,231	906	569
	38주	20	29	45	23	45
대구	누계	42	129	75	15	14
	36주	1	0	1	0	1
	37주	0	3	0	2	2
	38주	0	0	0	0	1

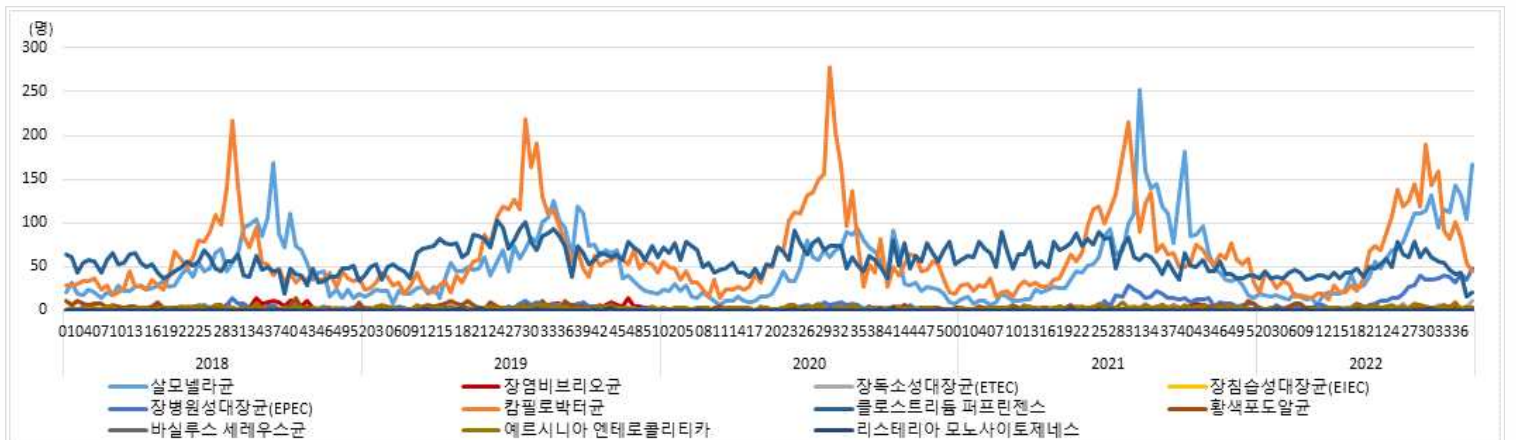


바이러스성 장관감염증 신고현황 (전국)

### 주별 세균성 장관감염증 환자 신고 현황

단위(명)

지역	구분	살모넬라균	장염 비브리오균	대장균	캠필로박터	클로스트리듬 퍼프린젠스	황색포도알균	바실루스 세레우스균	예르시니아 엔테로콜리티카	리스테리아 모노사이토제네스
전국	누계	2,191	29	643	2,452	1,860	88	7	97	7
	38주	167	2	59	45	21	2	0	0	0
대구	누계	95	0	16	86	64	0	0	5	0
	36주	1	0	3	3	0	0	0	0	0
	37주	3	0	4	1	0	0	0	0	0
	38주	2	0	1	2	1	0	0	0	0



세균성 장관감염증 신고현황 (전국)

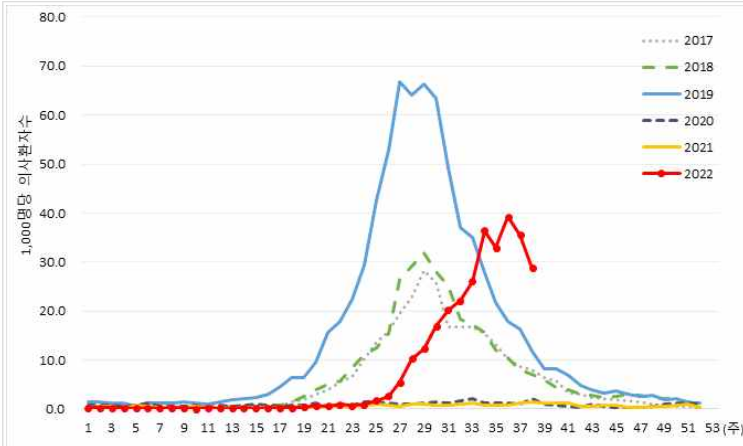
## 수족구병 표본감시

- 수족구병 표본감시사업 참여의료기관 : 전국 110개 의원 (대구 6개)
- 수족구병 표본감시 참여기관의 의사환자 감시 자료를 보고 시점 기준으로 분석한 잠정통계

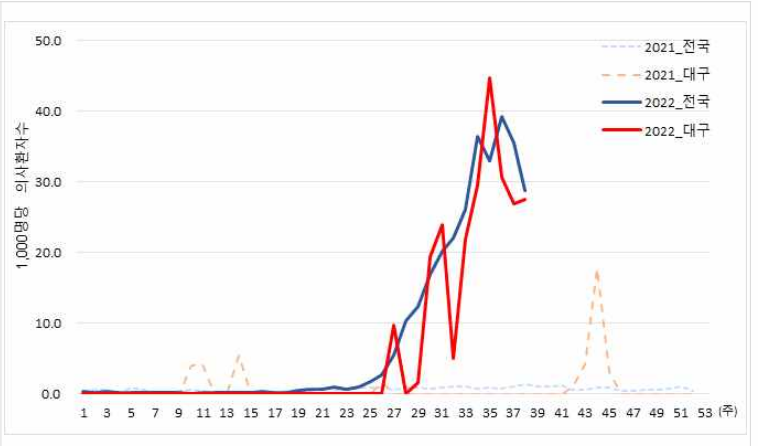
### 주별 수족구병 의사환자(ILI) 분율 현황

단위(수족구병 의사환자수/진료환자 1,000명)

지역	29주	30주	31주	32주	33주	34주	35주	36주	37주	38주
전국	12.3	16.9	20.2	22.1	26.1	36.4	32.9	39.2	35.5	<b>28.8</b>
대구	1.5	19.4	23.9	5.0	21.8	29.5	44.7	30.6	26.8	<b>27.5</b>



주별 수족구병 의사환자 분율 (2017-2022, 전국)

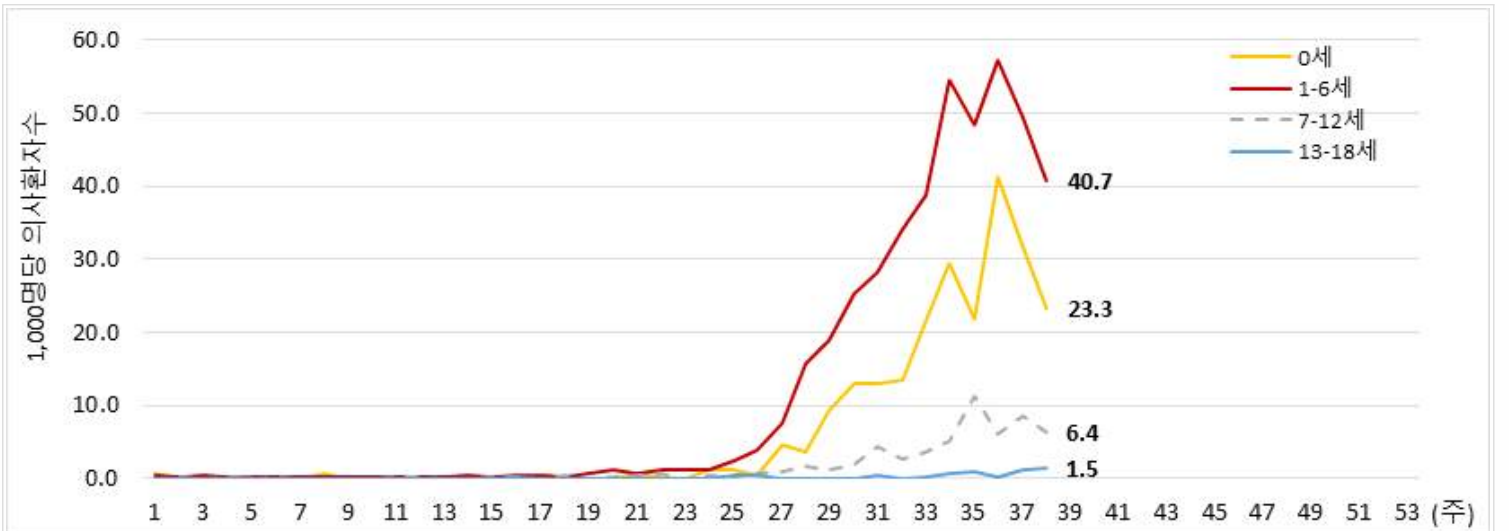


주별 수족구병 의사환자 분율 (2021-2022, 전국-대구)

### 전국 주별 연령별 수족구병 의사환자(ILI) 분율 현황

단위(수족구병 의사환자수/진료환자 1,000명)

지역	29주	30주	31주	32주	33주	34주	35주	36주	37주	38주
0세	9.2	13.1	12.9	13.5	21.6	29.5	21.8	41.3	31.7	<b>23.3</b>
1-6세	18.8	25.4	28.3	34.2	38.8	54.4	48.3	57.1	49.4	<b>40.7</b>
7-12세	1.3	2.0	4.4	2.8	3.6	5.1	11.2	6.2	8.5	<b>6.4</b>
13-18세	0.0	0.0	0.4	0.0	0.3	0.8	1.0	0.3	1.3	<b>1.5</b>



주별·연령별 수족구병 의사환자 분율 (전국)



## 4. 대구시 코로나19 발생 현황

\* 질병관리청 질병정보통합관리시스템에 신고된 코로나19 확진환자로 역학조사 진행 등에 따라 변동가능 (확진환자 발생 신고지역 기준으로 집계)

### - 대구광역시 코로나19 발생 현황 요약 (2022.9.27. 0시 기준) -

#### □ 확진 발생 현황

- 누적 확진환자는 총 1,074,719명이고, 인구 10만 명당 발생률은 45,053.8명임
- 최근 일주일 9월 4주(9.18.-9.24.) 확진환자는 총 12,561명 발생하였고, 일 평균 확진환자 수는 1,794명임

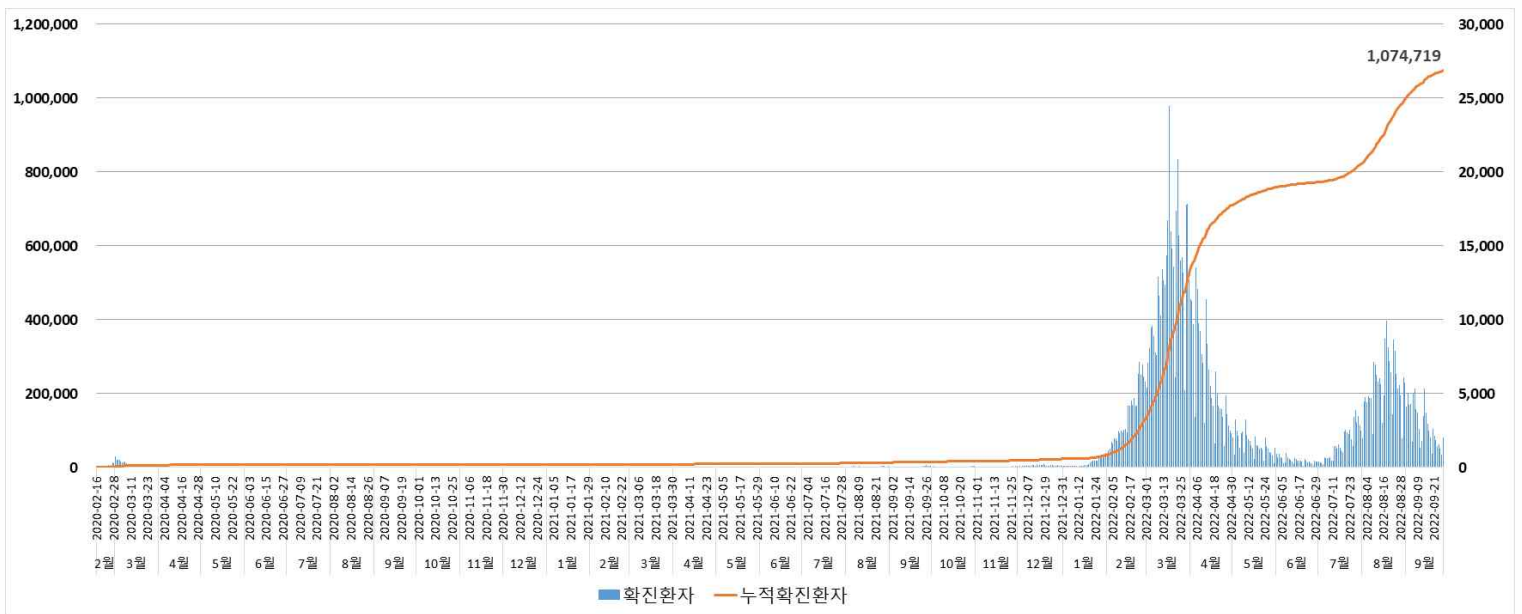
#### □ 사망자 발생 현황

- 누적사망자 총 1,559명으로 전주대비 26명 증가하였고, 치명률은 0.15%로 전주대비 증가함

#### □ 구군별 누적 현황 및 인구 10만 명당 누적 발생률

- 누적 확진환자는 달서구가 242,202명으로 가장 높았고, 인구 10만명당 누적 발생률은 서구가 62,445.3명으로 가장 높았음

#### □ 대구시 일별 코로나19 확진 발생 현황

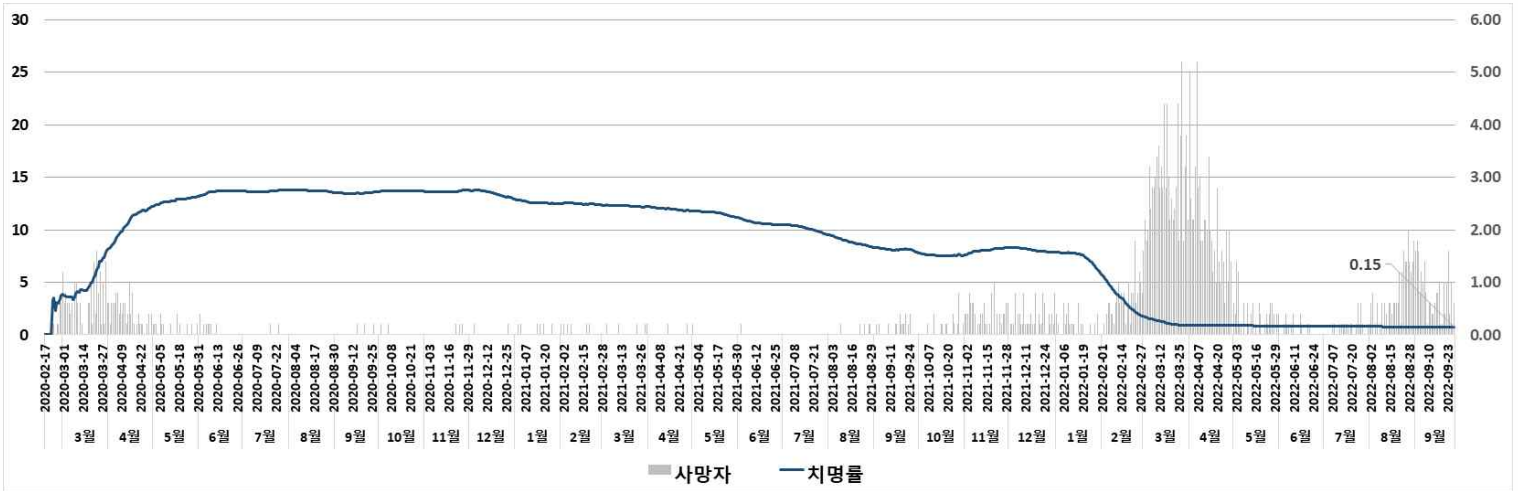


#### □ 대구시 최근 5주간 코로나19 확진환자 발생 현황

구분	8월 4주 (8.21.-8.27.)	9월 1주 (8.28.-9.3.)	9월 2주 (9.4.-9.10.)	9월 3주 (9.11.-9.17.)	9월 4주 (9.18.-9.24.)
주간 총 확진환자 수	43,735	32,147	26,651	21,096	12,561
주간 일 평균 확진환자 수	6,248	4,592	3,807	3,014	1,794

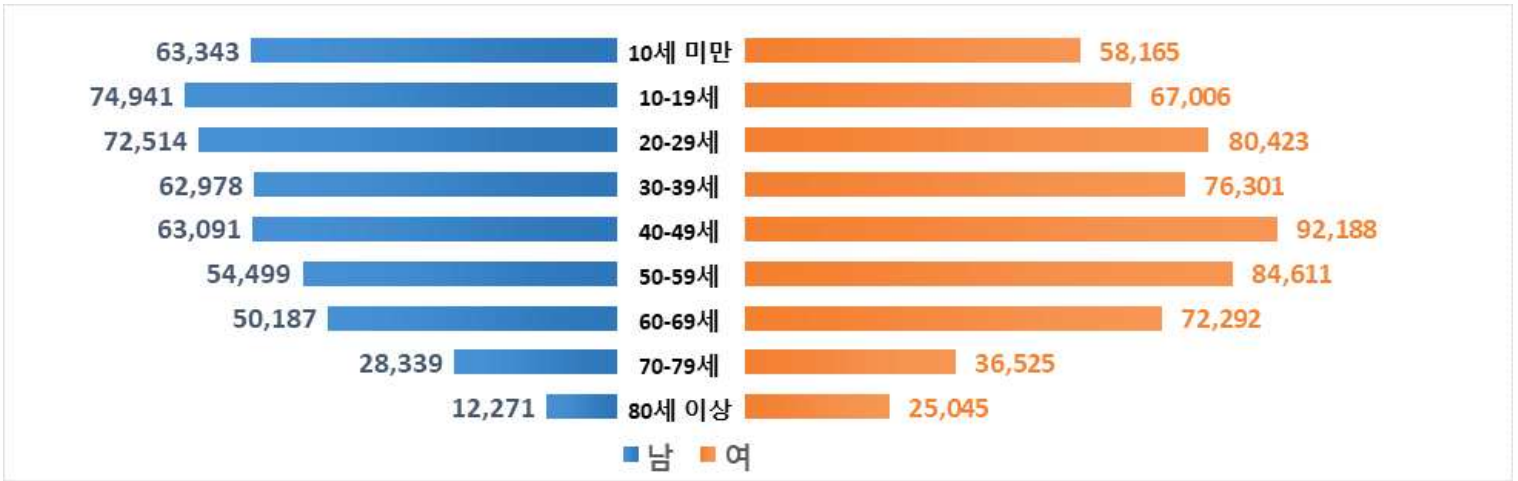
## □ 대구시 코로나19 일별 사망 발생 현황

단위(명 / %)



## □ 대구시 코로나19 성별, 연령별 누적 발생 현황

단위(명)



## □ 대구시 코로나19 구·군별 누적 발생 현황 및 인구 10만 명당 누적 발생률

