

대구광역시 감염병 소식지



홈페이지 바로가기

제 22-38호 41주 발행일 2022. 10. 12.(수) 발행처 대구광역시 감염병관리지원단(www.daegucidcp.kr) 전화 053-429-7990

‘흐르는 물에 비누로 30초 이상 손씻기’ 언제 해야 할까요?



매년 10월 15일 = ‘세계 손씻기의 날’ *

*심각할 경우 사망에까지 이르는 감염질환들이 간단 손씻기를 통해 대부분 예방이 가능하다는 연구를 바탕으로 유엔(UN) 총회에서 제정한 지구촌 캠페인

발행일 : 2022. 10. 12(수)

발행처 : 대구광역시 감염병관리지원단

E-mail : dgcidcp@naver.com

전 화 : 053-429-7990

팩 스 : 053-429-7994

대구광역시 감염병 소식지

41주차

제22-38호 (2022. 10. 2.~2022. 10. 8.)



QR코드 바로가기

CONTENTS

① 대구시 다빈도감염병 주간 발생 현황	p 1
② 대구시 전수감시 감염병 주간 발생 현황	p 2
③ 대구시 표본감시 감염병 주간 발생 현황	p 3
④ 대구시 코로나19 발생 현황	p 7

- 대구시 감염병 41주차 주간 발생 현황 요약 -

□ 대구시 다빈도감염병 주간 신고 현황

- 수두 9건, 유행성이하선염 3건, CRE 25건, C형간염 1건 보고됨
- 수두, 유행성이하선염, CRE, C형간염은 41주 동안 지속 발생 중임

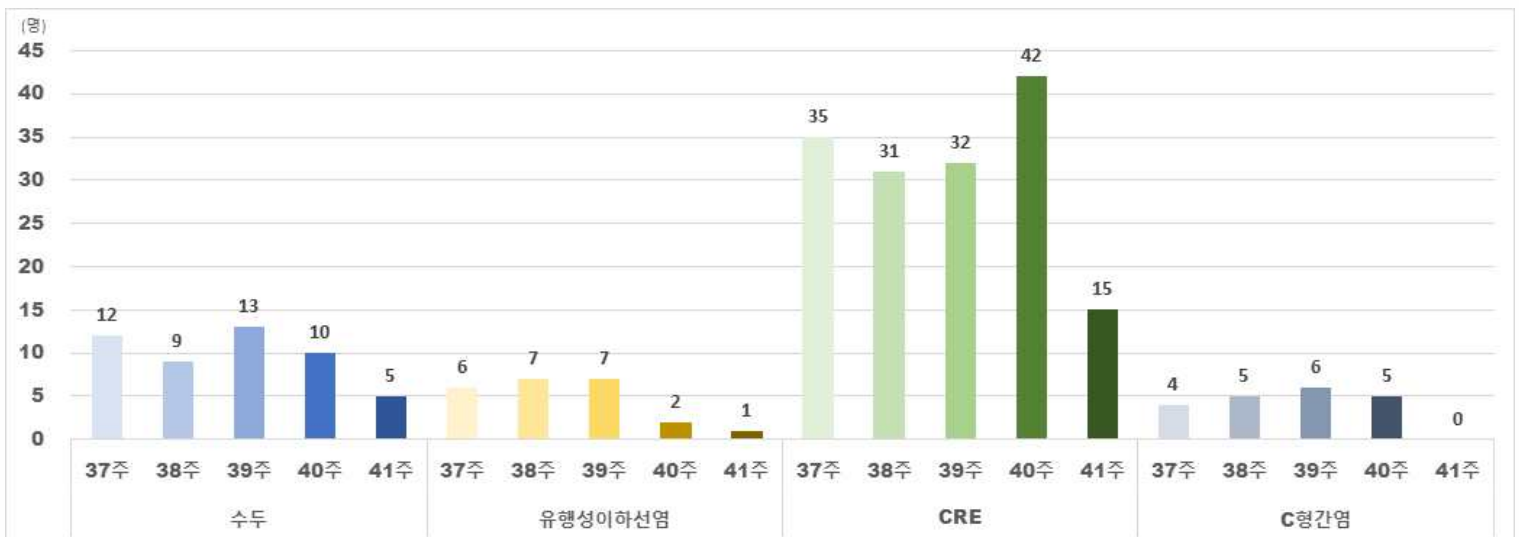
□ 대구시 전수감시 감염병 주간 신고 현황 (다빈도 감염병을 제외한 현황보고)

- 파라티푸스 1건, B형간염 1건, 렙토스피라증 1건 보고됨

□ 대구시 표본감시 감염병 주간 신고 현황

- 인플루엔자 의사환자 분율은 0.7명/1,000명임
- 급성호흡기감염증 신고 수는 총 42명으로 바이러스성 42명, 세균성 0명 보고됨
- 장관감염증 신고 수는 총 13명으로 바이러스성 8명, 세균성 5명 보고됨

1. 대구시 다빈도감염병 주간 발생 현황



2. 대구시 전수감시 감염병 주간 발생 현황

(단위 : 명)

구 분	대구시							전국		
	2022년 주별			누계(41주)			연간	누계(41주)	연간	
	41주	40주	39주	2022년	2021년	5년 평균	2021년	2022년	2021년	
1급	에볼라바이러스병	0	0	0	0	0	0	0	0	
	보툴리눔독소증	0	0	0	0	0	0	1	0	
2급	결핵	-	14	15	645	680	851	898	12,919	18,335
	수두	9	10	14	569	743	2,392	930	13,767	20,929
	홍역	0	0	0	0	0	3	0	0	0
	콜레라	0	0	0	0	0	0	0	0	0
	장티푸스	0	0	0	1	1	4	1	34(3)	61
	파라티푸스	1	0	0	2	0	3	1	52	29
	세균성이질	0	0	0	0	0	5	0	30	18
	장출혈성대장균감염증	0	0	0	6	6	6	8	186	165
	A형간염	0	1	1	55	55	80	69	1,595	6,583
	백일해	0	0	0	3	0	11	0	25	21
	유행성이하선염	3	2	7	208	313	475	476	5,027	9,708
	풍진(선천성)	0	0	0	0	0	0	0	0	0
	풍진(후천성)	0	0	0	0	0	0	0	0	0
	수막구균 감염증	0	0	0	0	0	0	0	0	2
	b형헤모필루스인플루엔자	0	0	0	0	0	0	0	1	1
폐렴구균 감염증	0	0	2	14	6	8	8	267	269	
한센병	0	0	0	0	0	0	0	1	5	
성홍열	0	0	0	6	9	249	9	402	678	
반코마이신내성황색포도알균(VRSA) 감염증	0	0	0	0	0	-	0	1	2	
카바페넴내성장내세균속균종(CRE) 감염증	25	42	32	1,395	1,391	-	1,733	22,849	23,311	
E형간염	0	0	0	11	4	2	6	397	494	
파상풍	0	0	0	0	2	6	1	17	21	
B형간염	1	0	0	17	8	5	10	335	453	
일본뇌염	0	0	0	0	0	110	1	2	23	
C형간염	1	5	6	286	299	-	366	6,570(1)	10,115(5)	
말라리아	0	0	0	2	1	5	1	353(15)	294(20)	
레지오넬라증	0	0	0	17	18	8	23	333	383	
비브리오패혈증	0	0	0	2	3	1	3	42	52	
발진열	0	0	0	1	0	8	0	22	9	
쯔쯔가무시증	0	1	1	9	20	6	140	941	5,915	
렙토스피라증	1	0	0	1	1	1	4	54	144	
3급	브루셀라증	0	0	0	0	0	0	6	4(1)	
	신증후군출혈열	0	0	0	2	6	3	6	138	310
	CJD/vCJD	0	0	0	1	2	2	2	25	67
	뎅기열	0	0	0	0	0	4	0	48(48)	3(3)
	규열	0	0	0	4	0	1	0	93	46
	라임병	0	0	0	0	0	0	0	15(1)	8
	유비저	0	0	0	0	0	0	0	0	2(2)
	치쿤구니야열	0	0	0	0	0	1	0	5(5)	0
	중증열성혈소판감소증후군(SFTS)	0	3	2	8	7	8	7	147	172
	지카바이러스감염증	0	0	0	0	0	0	0	0	0

- * 감염병의 예방 및 관리에 관한 법률에 근거하여 국가감염병감시체계를 통하여 보고된 감염병 환자 발생 신고를 기초로 집계됨(의료기관 신고일 기준)
- * 지역별 통계는 환자주소지 기준으로 집계함(단, VRSA 감염증과 CRE 감염증은 신고한 의료기관 주소지 기준임)
- * 2022년도 통계는 잠정통계로 추후 변동될 수 있음
- * 41주(2022. 10. 2. ~ 2022. 10. 8.) 감염병 신고현황은 2022. 10. 11.(화) 질병관리청 감염병포털에 보고된 자료를 기준으로 작성
- * 누계는 1주(2021. 12. 26. ~ 2022. 1. 1.)부터 해당 주까지의 누적 수치임
- * 5년평균은 최근5년(2017-2021)의 1주부터 해당 주까지 누적수치들의 평균임
- * 일부 감염병은 법령개정으로 추가된 이후부터 합산된 평균 통계임(중동호흡기증후군 2015, 지카바이러스감염증 2016, CRE감염증, VRSA감염증, C형간염 2017)
- * 결핵은 40주(2022. 9. 25. ~ 2022. 10. 1.) 신환자 신고현황을 수록한 질병관리청 「주간건강과질병」 및 「2021 결핵환자 신고현황 연보」 참고
- * 최근 5년간(2017-2021) 국내에 발생하지 않은 감염병 및 별도의 감시체계로 운영되는 HIV/AIDS는 제외함
- * () 괄호 안은 국외유입 사례

3. 대구시 표본감시 감염병 주간 발생 현황

* 질병관리청 질병보건통합관리시스템 표본감시 웹보고 자료 및 감염병 표본감시 주간소식지 40주차 자료를 기준으로 작성

인플루엔자 표본감시

- 인플루엔자 표본감시사업 참여의료기관(의원) : 전국 200개 (대구10개)
 - 2022-2023절기 인플루엔자 유행기준 : 4.9명(/외래환자 1,000명당)
- 표본감시 참여기관의 인플루엔자 의사환자 감시 자료를 보고 시점 기준으로 분석한 잠정통계

주별 인플루엔자 의사환자(ILI) 분율 현황

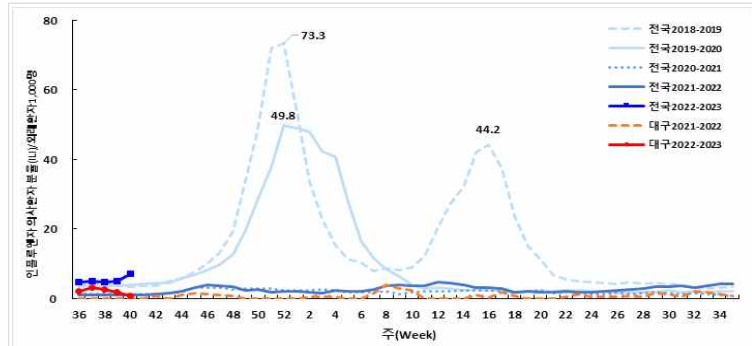
단위(인플루엔자 의사환자수/진료환자 1,000명)

지역	31주	32주	33주	34주	35주	36주	37주	38주	39주	40주
전국	3.6	3.3	3.7	4.2	4.3	4.7	5.1	4.7	4.9	7.1
대구	0.4	2.1	1.9	1.3	0.7	2.1	3.1	2.6	1.9	0.7

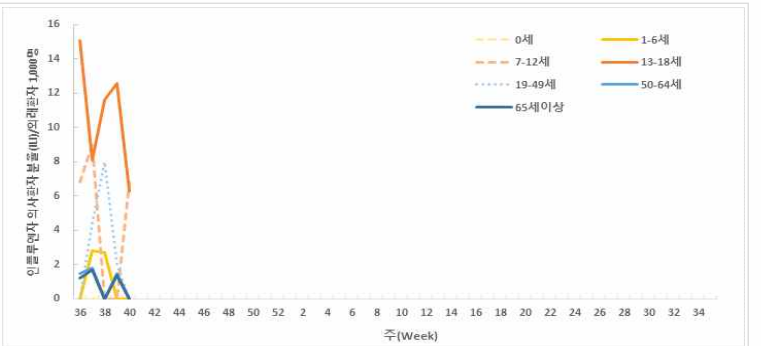
연령별 인플루엔자 의사환자(ILI) 분율 현황

단위(인플루엔자 의사환자수/진료환자 1,000명)

지역	전체	0세	1-6세	7-12세	13-18세	19-49세	50-64세	65세이상
전국	7.1	3.5	12.1	5.2	6.0	9.1	3.9	3.0
대구	0.7	0.0	0.0	6.8	6.3	0.0	0.0	0.0



주별 인플루엔자 의사환자 분율 (전국/대구)



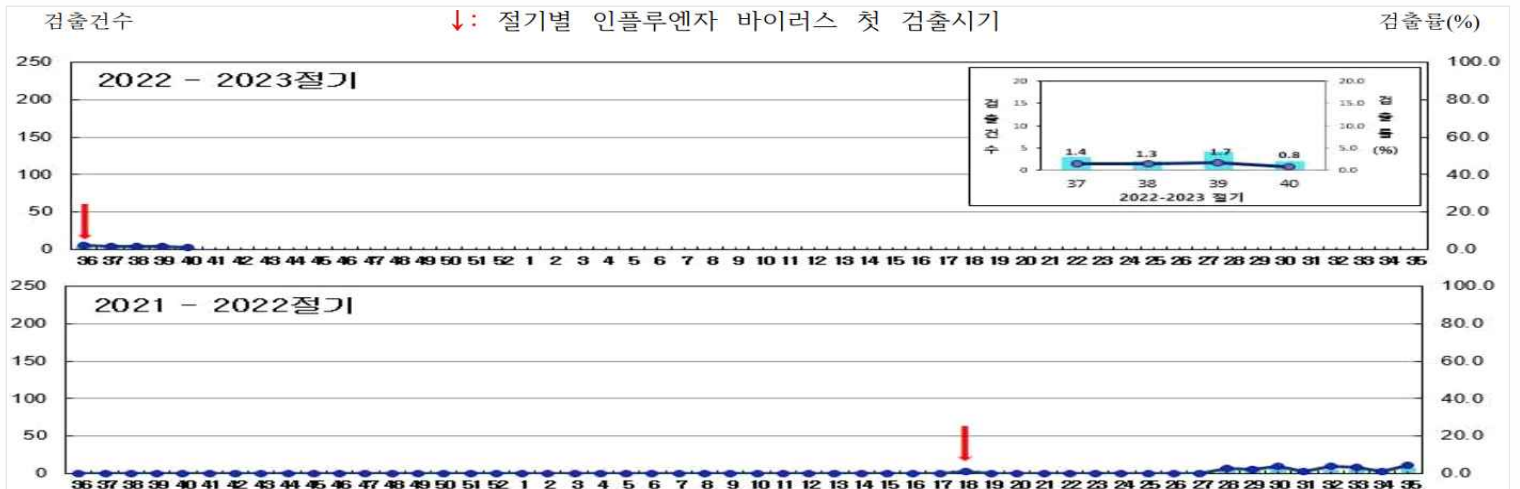
연령별 인플루엔자 의사환자 분율 (대구)

주간 인플루엔자 바이러스 검출 현황 (전국)

단위(건, %)

기간	검체건수	계(검출률)	A(H1N1)pdm09	A(H3N2)	A(Not subtyped)	B
40주	265	2 (0.8)	0 (0.0)	2 (0.8)	0 (0.0)	0 (0.0)
절기누계*	1,078	15 (1.4)	0 (0.0)	15 (1.4)	0 (0.0)	0 (0.0)

* 절기누계 : 2022년 36주 ~ 2022년 40주 ('2022.8.28. ~ '22.10.1.)



절기별/주별 인플루엔자 바이러스 검출 현황 (전국)

급성호흡기감염증 표본감시

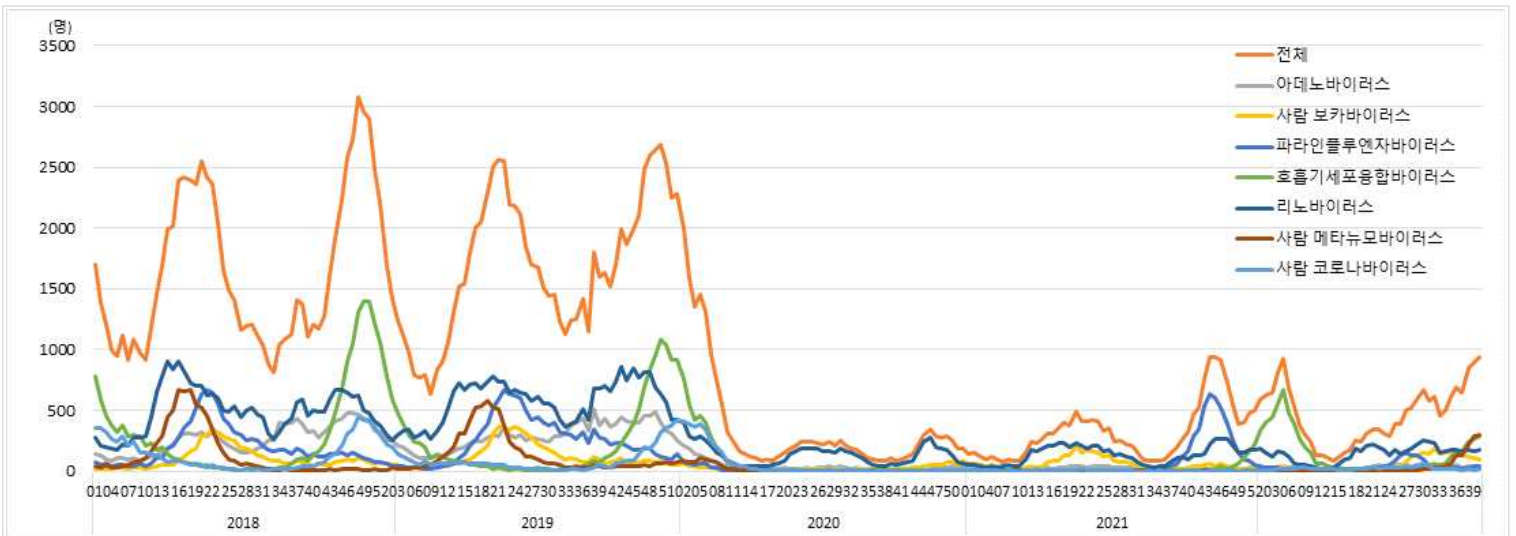
- 급성호흡기감염증 표본감시사업 참여의료기관(병원급 이상) : 전국 219개 (대구 8개)
 - 2017년 31주차부터 표본기관을 전국 103개에서 196개로 확대
- 급성호흡기감염증 표본감시 참여기관에 입원한 환자 감시 자료를 보고 시점 기준으로 분석한 잠정통계

주별 급성호흡기감염증 입원환자 신고 현황

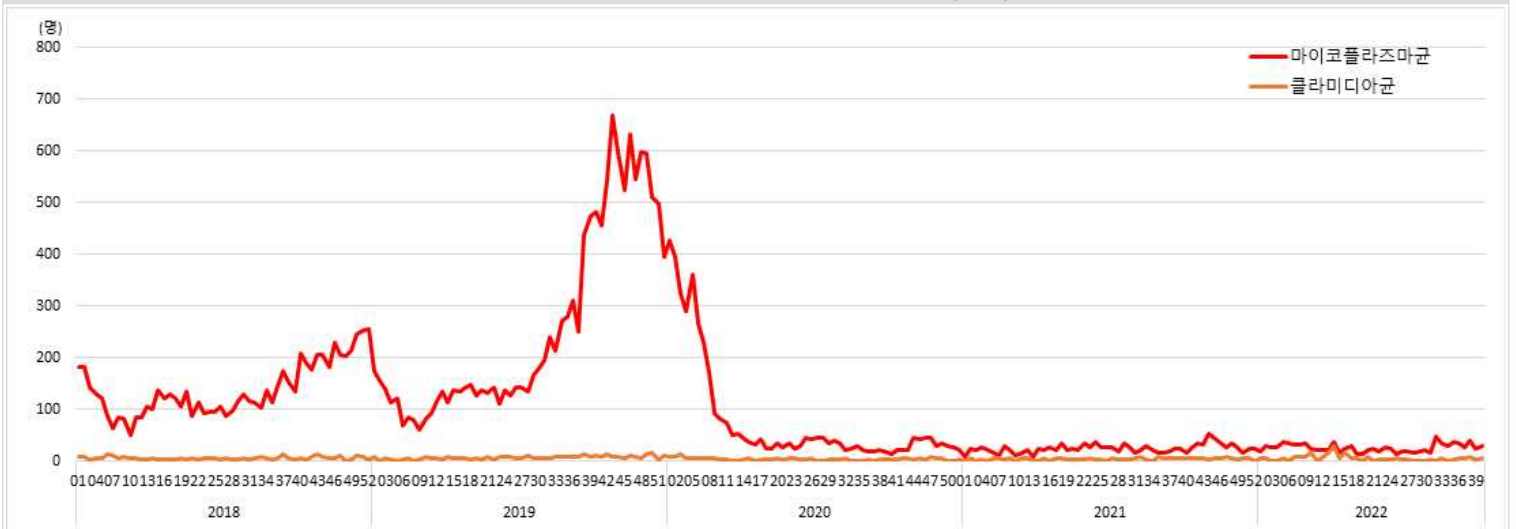
단위(명)

지역	구분	바이러스별 입원환자 신고 현황							세균별 환자 신고 현황	
		HAdV	HBoV	HPIV	HRSV	HRV	HMPV	HCoV	Mycoplasma	Chlamydia
전국	누계	1,245	2,270	1,438	5,801	5,703	1,281	839	1,031	205
	40주	27	97	44	287	173	296	16	30	4
대구	누계	62	39	72	466	167	51	50	0	2
	38주	1	1	1	22	5	8	1	0	0
	39주	1	5	0	24	7	11	0	0	0
	40주	1	1	1	20	6	13	0	0	0

※ HAdV: 아데노바이러스, HBoV: 보카바이러스, HPIV: 파라인플루엔자바이러스, HRSV: 호흡기세포융합바이러스, HRV: 리노(라이노)바이러스, HMPV: 메타뉴모바이러스, HCoV: 코로나바이러스



바이러스성 급성호흡기감염증 신고현황 (전국)



세균성 급성호흡기감염증 신고현황 (전국)

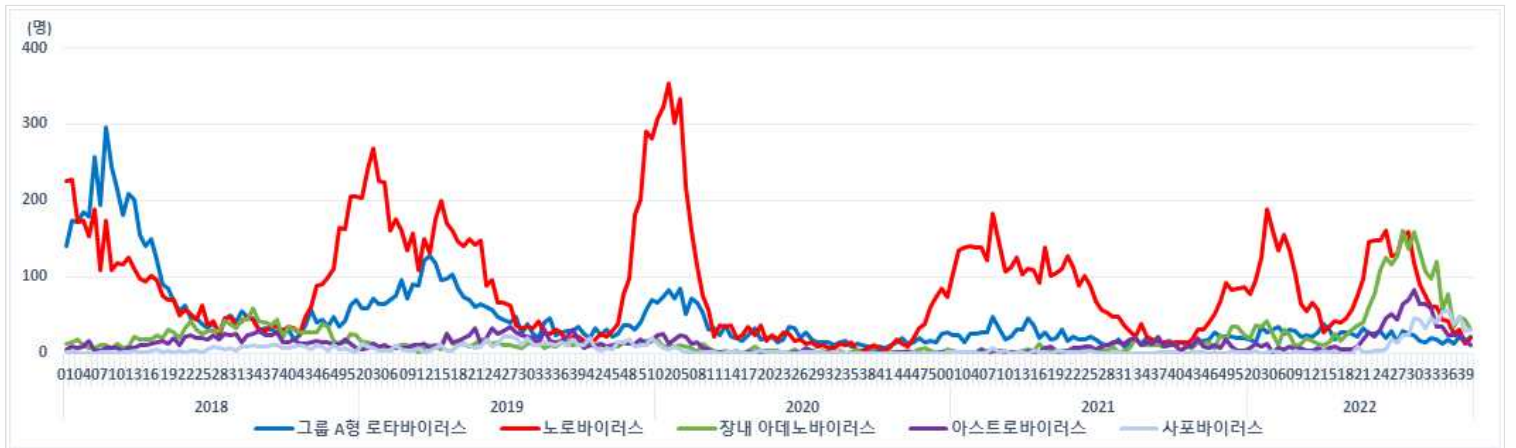
장관감염증 표본감시

- 장관감염증 표본감시사업 참여의료기관(병원급 이상) : 전국 208개 (대구 8개)
- 장관감염증 표본감시 참여기관의 환자 감시 자료를 신고 시점 기준으로 분석한 잠정통계

주별 바이러스성 장관감염증 환자 신고 현황

단위(명)

지역	구분	그룹A형 로타바이러스	노로바이러스	장내 아데노바이러스	아스트로바이러스	사포바이러스
전국	누계	955	3,591	2,308	934	588
	40주	21	19	31	10	31
대구	누계	48	131	78	15	18
	38주	0	0	0	0	1
	39주	2	0	2	0	3
	40주	4	2	1	0	1

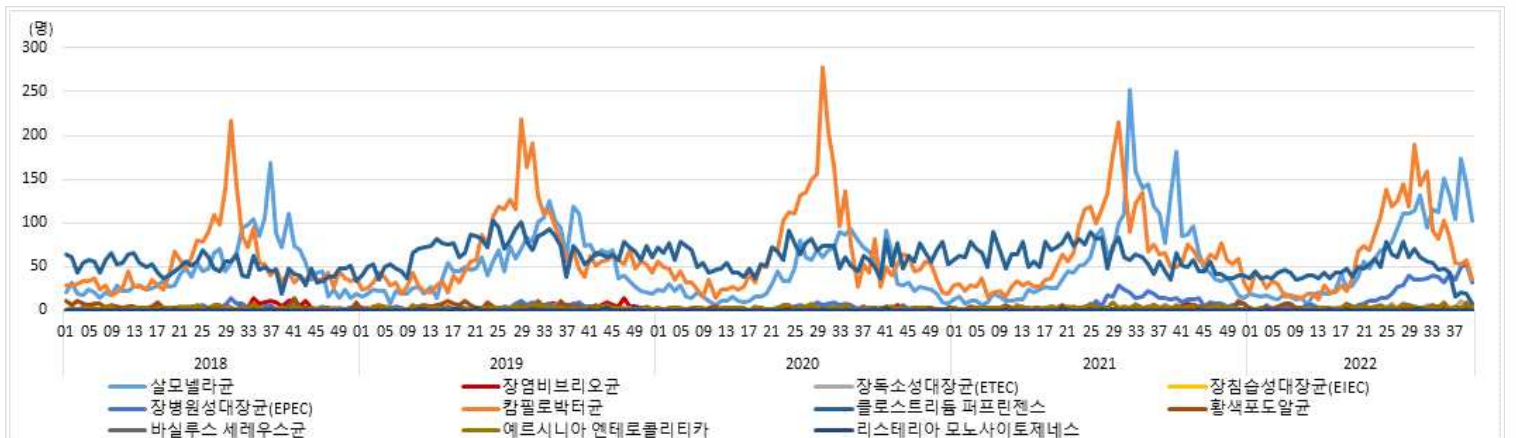


바이러스성 장관감염증 신고현황 (전국)

주별 세균성 장관감염증 환자 신고 현황

단위(명)

지역	구분	살모넬라균	장염 비브리오균	대장균	캠필로박터	클로스트리듬 퍼프린젠스	황색포도알균	바실루스 세레우스균	에르시니아 엔테로콜리티카	리스테리아 모노사이토제네스
전국	누계	2,452	33	739	2,553	1,797	91	7	102	7
	40주	102	1	36	34	7	1	0	2	0
대구	누계	102	0	19	87	66	0	0	6	0
	38주	2	0	1	2	1	0	0	0	0
	39주	4	0	2	0	2	0	0	1	0
	40주	3	0	1	1	0	0	0	0	0



세균성 장관감염증 신고현황 (전국)

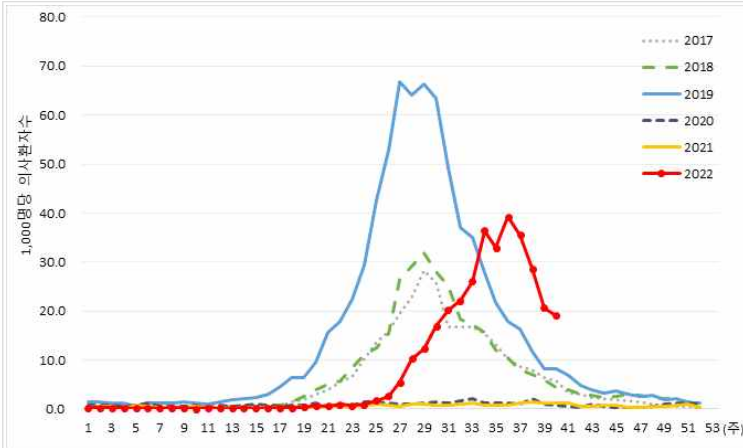
수족구병 표본감시

- 수족구병 표본감시사업 참여의료기관 : 전국 110개 의원 (대구 6개)
- 수족구병 표본감시 참여기관의 의사환자 감시 자료를 보고 시점 기준으로 분석한 잠정통계

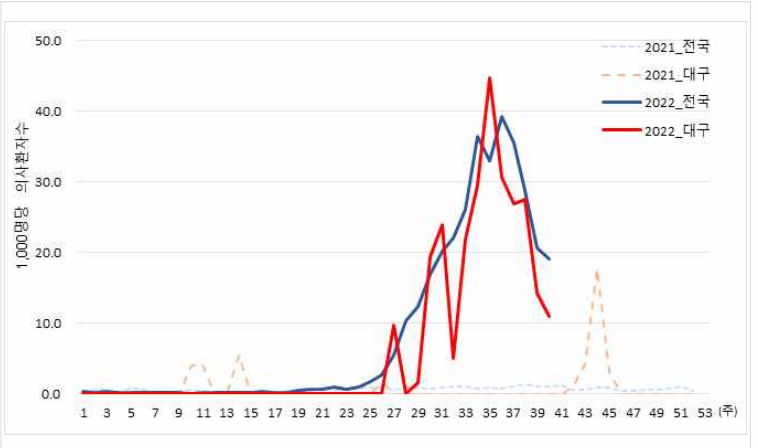
주별 수족구병 의사환자(ILI) 분율 현황

단위(수족구병 의사환자수/진료환자 1,000명)

지역	31주	32주	33주	34주	35주	36주	37주	38주	39주	40주
전국	20.2	22.1	26.1	36.4	32.9	39.2	35.5	28.7	20.6	19.1
대구	23.9	5.0	21.8	29.5	44.7	30.6	26.8	27.5	14.2	11.0



주별 수족구병 의사환자 분율 (2017-2022, 전국)

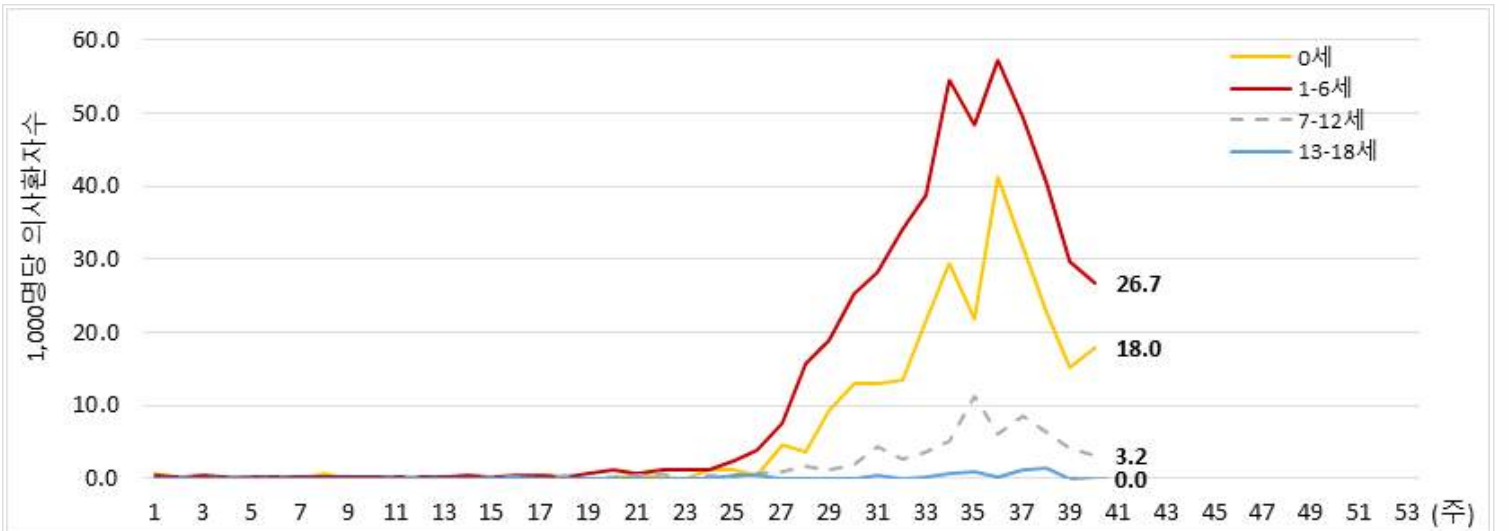


주별 수족구병 의사환자 분율 (2021-2022, 전국-대구)

전국 주별 연령별 수족구병 의사환자(ILI) 분율 현황

단위(수족구병 의사환자수/진료환자 1,000명)

지역	31주	32주	33주	34주	35주	36주	37주	38주	39주	40주
0세	12.9	13.5	21.6	29.5	21.8	41.3	31.7	22.9	15.1	18.0
1-6세	28.3	34.2	38.8	54.4	48.3	57.1	49.4	40.5	29.6	26.7
7-12세	4.4	2.8	3.6	5.1	11.2	6.2	8.5	6.4	4.1	3.2
13-18세	0.4	0.0	0.3	0.8	1.0	0.3	1.3	1.5	0.0	0.0



주별-연령별 수족구병 의사환자 분율 (전국)

4. 대구시 코로나19 발생 현황

* 질병관리청 질병보건통합관리시스템에 신고된 코로나19 확진환자로 역학조사 진행 등에 따라 변동가능 (확진환자 발생 신고지역 기준으로 집계)

- 대구광역시 코로나19 발생 현황 요약 (2022.10.11. 0시 기준) -

□ 확진 발생 현황

- 누적 확진환자는 총 1,091,055명이고, 인구 10만 명당 발생률은 45,738.6명임
- 최근 일주일 10월 2주(10.2.-10.8.) 확진환자는 총 8,368명 발생하였고, 일 평균 확진환자 수는 1,195명임

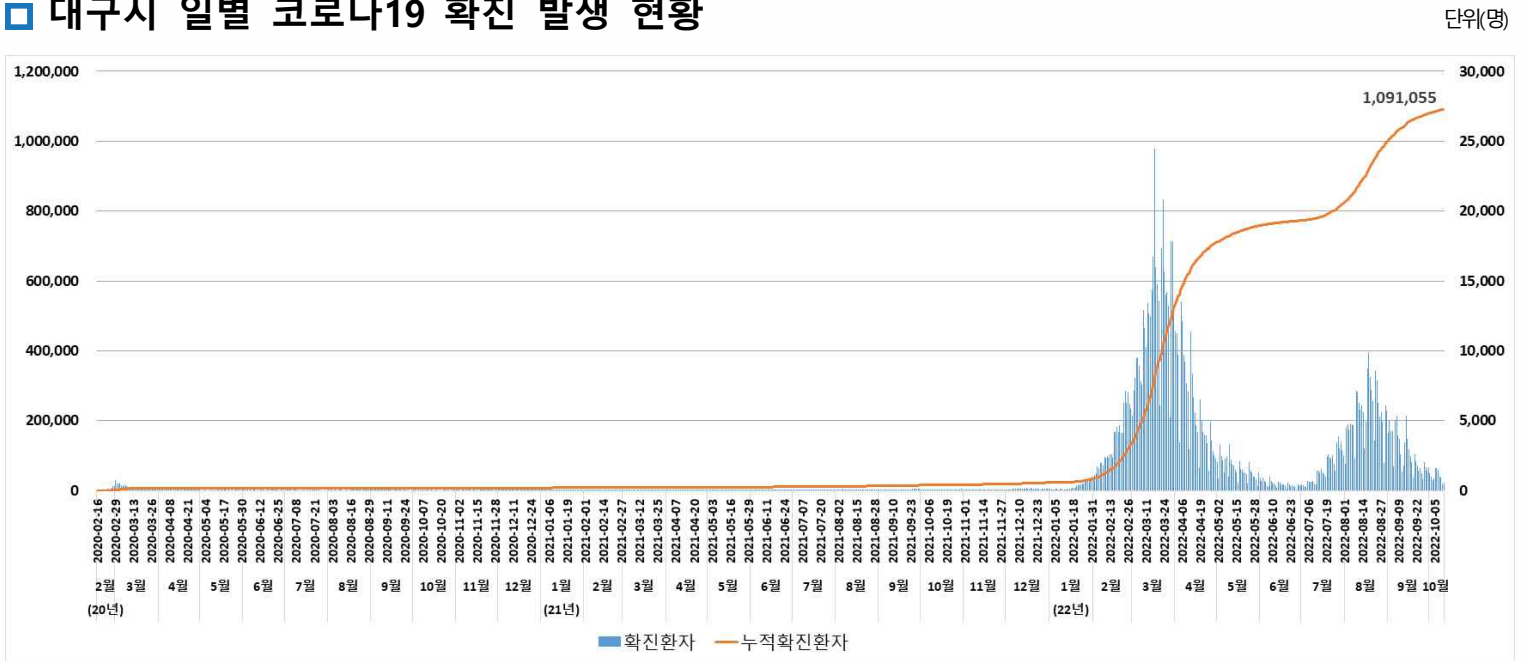
□ 사망자 발생 현황

- 누적사망자 총 1,595명으로 전주대비 16명 증가하였고, 치명률은 0.15%와 동일함

□ 구군별 누적 현황 및 인구 10만 명당 누적 발생률

- 누적 확진환자는 달서구가 246,176명으로 가장 높았고, 인구 10만명당 누적 발생률은 서구가 63,038.5명으로 가장 높았음

□ 대구시 일별 코로나19 확진 발생 현황

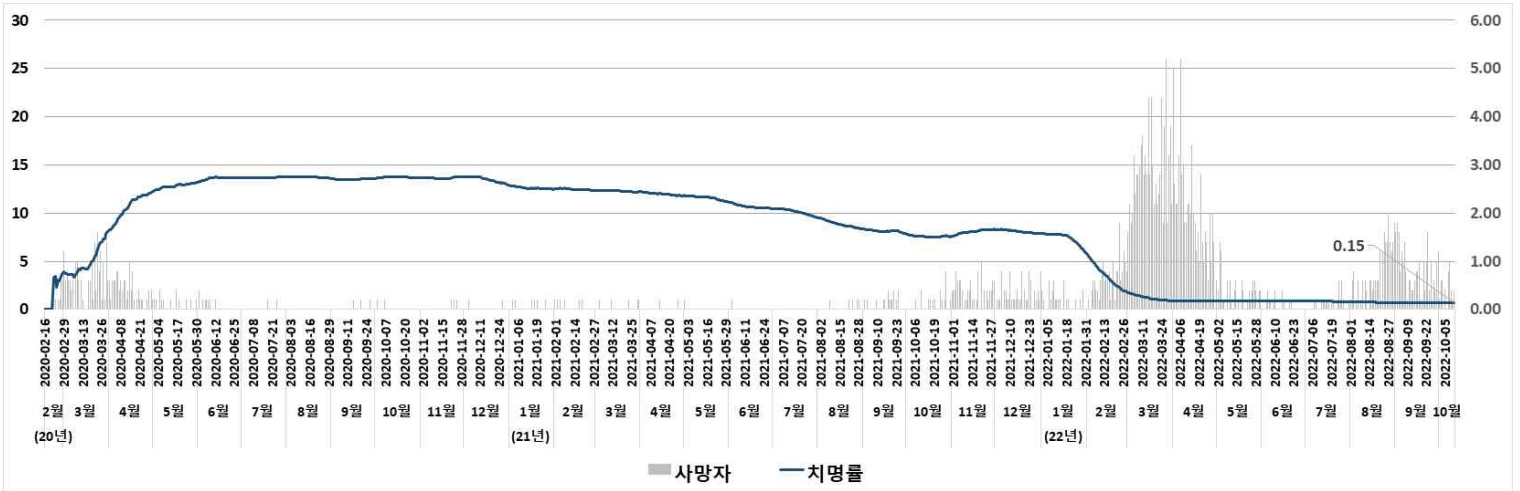


□ 대구시 최근 5주간 코로나19 확진환자 발생 현황

구분	9월 2주 (9.4.-9.10.)	9월 3주 (9.11.-9.17.)	9월 4주 (9.18.-9.24.)	10월 1주 (9.25.-10.1.)	10월 2주 (10.2.-10.8.)
주간 총 확진환자 수	26,651	21,096	12,560	10,119	8,368
주간 일 평균 확진환자 수	3,807	3,014	1,794	1,446	1,195

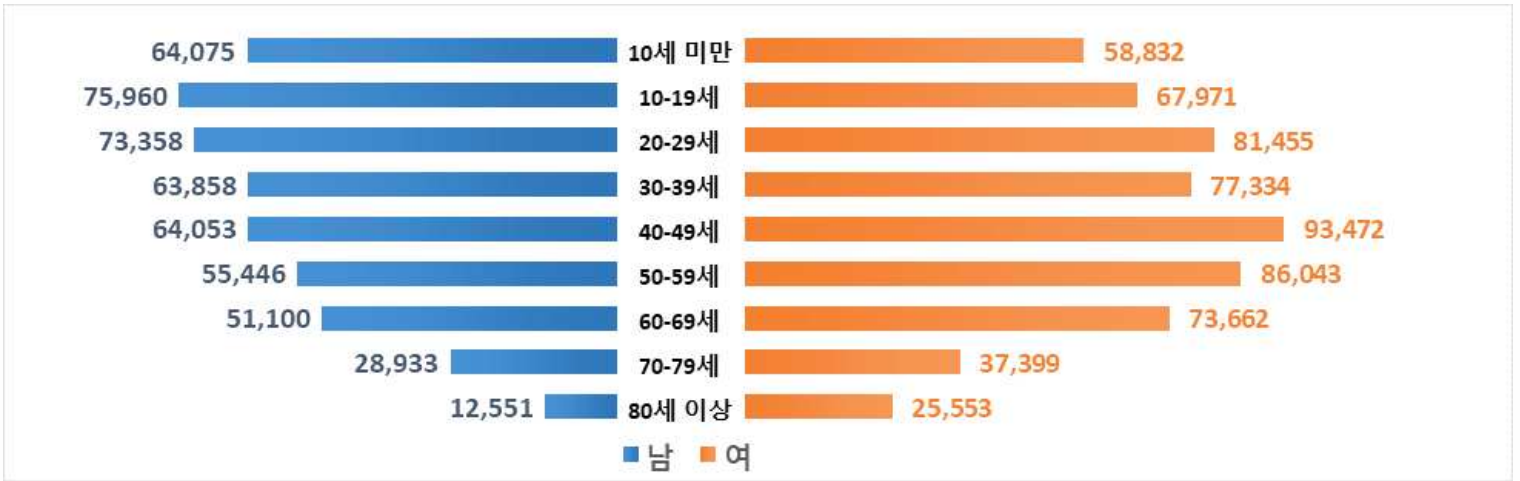
대구시 코로나19 일별 사망 발생 현황

단위(명, %)



대구시 코로나19 성별, 연령별 누적 발생 현황

단위(명)



대구시 코로나19 구·군별 누적 발생 현황 및 인구 10만 명당 누적 발생률

