

궁금한건 못참아!



**동절기  
코로나19  
추가접종**



# 동절기 추가접종을 시행하는 이유는 무엇인가요?

겨울철 코로나19 재유행 위험에 대비하고,  
건강 취약계층의 감염 및 중증 예방효과를 위해  
'22-'23년 동절기 추가접종을 실시합니다.

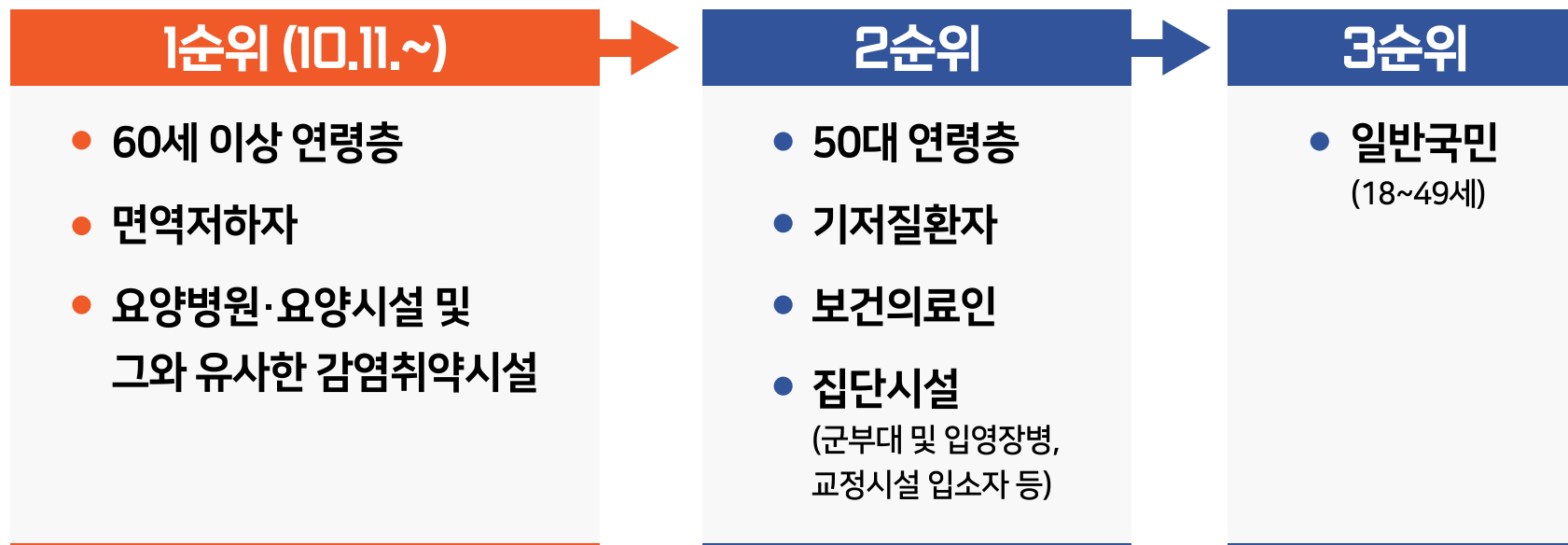


# 동절기 추가접종 대상자는 누구인가요?

**60세 이상 연령층, 면역저하자, 감염취약시설을 우선하여 접종을 시작합니다.**

※ 18세 이상 성인 기초접종(1,2차) 완료자를 대상으로 하며, 기확진자도 접종합니다.

## '22-'23년 동절기 우선순위



단, 18세 이상 성인도 **잔여백신**을 통해 접종 가능합니다.

# 여기서 잠깐!

## 면역저하자환의 범위는 무엇일까요?

### 동절기 추가접종 대상 면역저하자환 범위

- ▶ **종양 또는 혈액암으로 항암 치료**를 받고 있는 경우
  - ▶ 장기이식 수술을 받고 **면역억제제**를 복용 중인 경우
  - ▶ **조혈모세포** 이식 후 2년 이내인 환자 또는 이식 후 2년 이상 경과한 경우라도 면역억제제 치료를 받는 경우
  - ▶ **일차(선천) 면역결핍증**  
(항체결핍, DiGeorge syndrome, Wiskott-Aldrich syndrome 등)
  - ▶ **고용량의 코르티코스테로이드** 또는 **면역을 억제할 수 있는 약물**로 치료를 받고 있는 경우
- 
- ▶ 이외에도, 상기 기준에 준하는 면역저하자로서 동절기 추가접종이 필요하다고 판단되는 경우 의사소견에 따라 접종 가능

# 어떤 백신을 맞게 되나요?

**BA.1 기반 2가백신(모더나)을  
우선 활용하여 접종합니다.**



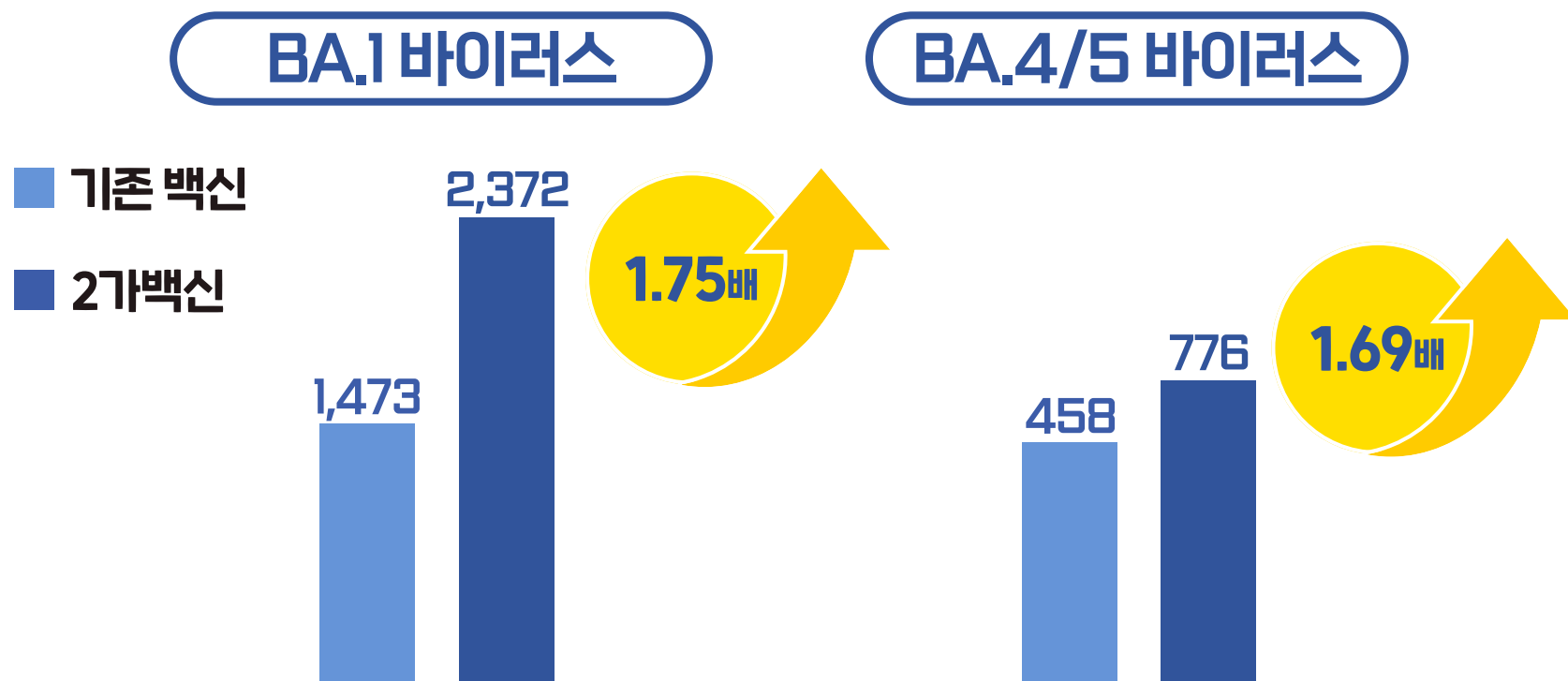
**유행변이에 대응하여 개발된 mRNA 2가백신 접종을 권고  
화이자의 BA.1 기반 2가백신도 신속 도입 예정**

※ 다만 mRNA 백신 접종 금기·연기대상자 또는 mRNA 백신 접종을 원하지 않는 경우,  
유전자재조합 백신(노바백스백신 또는 스카이코비원백신)으로 접종 가능

# 2가백신, 효과적인가요?

BA.1기반 2가백신은 기존백신 대비 BA.1에는 1.75배,  
BA.4/5에서는 1.69배 높은 중화능\*이 확인

\* 중화능 : 바이러스를 무력화하는 능력



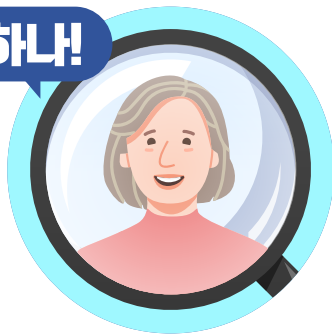
# 2가백신, 안전한가요?

## BA.1 기반 2가백신 이상반응의 경우

기존백신과 주요 증상은 유사하고 빈도는 다소 낮은 것으로 알려져 있음

## 안전한 동절기 추가접종을 위해

하나!



접종 이후 일주일간 능동감시를 통해  
건강상태 및 일상생활 문제 여부 확인

\* 10.11.(화) 접종자 중, 문자 수신에 동의한 경우 (10,000명 대상)

둘!



접종자 전원에게 접종 3일차에  
주의사항과 조치사항 재안내

\* 대상: 접종자 전원 방법: 접종 시 등록된 연락처로 문자 발송

# 접종은 언제 어떻게 시행되나요?

**접종일정** 사전예약: **9월 27일(화)**부터 시행  
 예약접종, 당일접종: **10월 11일(화)**부터 시행

\* 18세 이상 기초접종 완료자는 잔여백신 접종가능

※ 감염취약시설: 지자체 여건에 따라 방문접종팀 구성이 완료되는 대로 10월부터 시행 예정

**접종간격** 마지막 접종일 또는 확진일 중 더 늦은 시점으로부터 120일 이후

**접종방법** 사전예약: 누리집(<http://ncvr.kdca.go.kr>) ▶ 대리예약 가능  
 전화예약(1339, 지자체 콜센터)

당일접종: 네이버, 카카오 잔여백신 예약 또는 의료기관 유선연락  
 의료기관 예비명단(유선연락 등)



“

**코로나19 재유행 위험에 대비하고  
고위험군의 건강 피해를 최소화하기 위해  
동절기 추가접종에 안심하고 참여해주세요**

”



발행일 : 2022. 10. 19.(수)

발행처 : 대구광역시 감염병관리지원단

E-mail : dgcidcp@naver.com

전 화 : 053-429-7990

팩 스 : 053-429-7994

# 대구광역시 감염병 소식지

42주차

제22-39호 (2022. 10. 9.~2022. 10. 15.)



QR 이미지 바로가기

## CONTENTS

① 대구시 다빈도감염병 주간 발생 현황 .....	p 1
② 대구시 전수감시 감염병 주간 발생 현황 .....	p 2
③ 대구시 표본감시 감염병 주간 발생 현황 .....	p 3
④ 대구시 코로나19 발생 현황 .....	p 7

## - 대구시 감염병 42주차 주간 발생 현황 요약 -

### □ 대구시 다빈도감염병 주간 신고 현황

- 수두 22건, 유행성이하선염 1건, CRE 24건, C형간염 7건 보고됨
- 수두, 유행성이하선염, CRE, C형간염은 42주 동안 지속 발생 중임

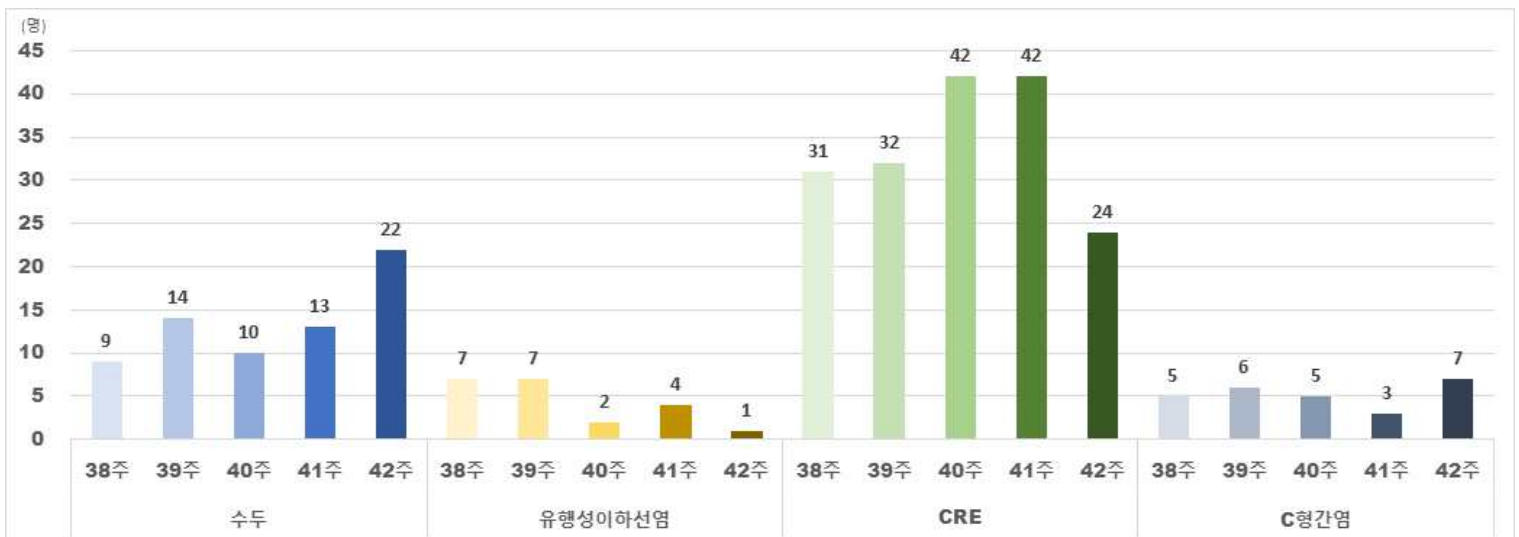
### □ 대구시 전수감시 감염병 주간 신고 현황 (다빈도 감염병을 제외한 현황보고)

- 폐렴구균 감염증 1건, 쯤쯤가무시증 1건, 신증후군출혈열 1건 보고됨

### □ 대구시 표본감시 감염병 주간 신고 현황

- 인플루엔자 의사환자 분율은 2.0명/1,000명임
- 급성호흡기감염증 신고 수는 총 54명으로 바이러스성 54명, 세균성 0명 보고됨
- 장관감염증 신고 수는 총 11명으로 바이러스성 4명, 세균성 7명 보고됨

## 1. 대구시 다빈도감염병 주간 발생 현황



## 2. 대구시 전수감시 감염병 주간 발생 현황

(단위 : 명)

구 분	대구시							전국		
	2022년 주별			누계(42주)			연간	누계(42주)	연간	
	42주	41주	40주	2022년	2021년	5년 평균	2021년	2022년	2021년	
1급	에볼라바이러스병	0	0	0	0	0	0	0	0	
	보툴리눔독소증	0	0	0	0	0	0	1	0	
2급	결핵	-	18	14	661	697	871	898	13,209	18,335
	수두	22	13	10	597	765	2,428	930	14,113	20,929
	홍역	0	0	0	0	0	3	0	0	0
	콜레라	0	0	0	0	0	0	0	0	0
	장티푸스	0	0	0	1	1	4	1	34(3)	61
	파라티푸스	0	1	0	2	0	3	1	46	29
	세균성이질	0	0	0	0	0	5	0	30	18
	장출혈성대장균감염증	0	0	0	6	7	7	8	179	165
	A형간염	0	0	1	55	58	81	69	1,627	6,583
	백일해	0	0	0	3	0	11	0	26	21
	<b>유행성이하선염</b>	<b>1</b>	<b>4</b>	<b>2</b>	<b>210</b>	<b>333</b>	<b>489</b>	<b>476</b>	<b>5,115</b>	<b>9,708</b>
	풍진(선천성)	0	0	0	0	0	0	0	0	0
	풍진(후천성)	0	0	0	0	0	0	0	0	0
	수막구균 감염증	0	0	0	0	0	0	0	0	2
	b형헤모필루스인플루엔자	0	0	0	0	0	0	0	1	1
<b>폐렴구균 감염증</b>	<b>1</b>	<b>0</b>	<b>0</b>	<b>15</b>	<b>6</b>	<b>8</b>	<b>8</b>	<b>280</b>	<b>269</b>	
한센병	0	0	0	0	0	0	0	1	5	
성홍열	0	1	0	7	9	252	9	407	678	
반코마이신내성황색포도알균(VRSA) 감염증	0	0	0	0	0	-	0	1	2	
<b>카바페넴내성장내세균속균종(CRE) 감염증</b>	<b>24</b>	<b>42</b>	<b>42</b>	<b>1,437</b>	<b>1,430</b>	<b>-</b>	<b>1,733</b>	<b>23,731</b>	<b>23,311</b>	
E형간염	0	0	0	11	5	2	6	409	494	
파상풍	0	0	0	0	2	6	1	18	21	
B형간염	0	1	0	17	8	5	10	342	453	
일본뇌염	0	0	0	0	1	114	1	3	23	
<b>C형간염</b>	<b>7</b>	<b>3</b>	<b>5</b>	<b>295</b>	<b>305</b>	<b>-</b>	<b>366</b>	<b>6,718(1)</b>	<b>10,115(5)</b>	
말라리아	0	0	0	2	1	5	1	376(17)	294(20)	
레지오넬라증	0	0	0	17	18	8	23	339	383	
비브리오패혈증	0	0	0	2	3	1	3	43	52	
발진열	0	0	0	1	0	13	0	21	9	
<b>쯔쯔가무시증</b>	<b>1</b>	<b>0</b>	<b>1</b>	<b>10</b>	<b>26</b>	<b>8</b>	<b>140</b>	<b>1,053</b>	<b>5,915</b>	
렘토스피라증	0	1	0	1	1	1	4	56	144	
브루셀라증	0	0	0	0	0	0	0	7	4(1)	
<b>신증후군출혈열</b>	<b>1</b>	<b>0</b>	<b>0</b>	<b>3</b>	<b>6</b>	<b>3</b>	<b>6</b>	<b>144</b>	<b>310</b>	
CJD/vCJD	0	0	0	1	2	2	2	26	67	
뎅기열	0	0	0	0	0	4	0	52(52)	3(3)	
규열	0	0	0	4	0	1	0	93	46	
라임병	0	0	0	0	0	0	0	13(1)	8	
유비저	0	0	0	0	0	0	0	0	2(2)	
치쿤구니아열	0	0	0	0	0	2	0	5(5)	0	
중증열성혈소판감소증후군(SFTS)	0	1	3	9	7	8	7	162	172	
지카바이러스감염증	0	0	0	0	0	0	0	1(1)	0	

\* 감염병의 예방 및 관리에 관한 법률에 근거하여 국가감염병감시체계를 통하여 보고된 감염병 환자 발생 신고를 기초로 집계됨(의료기관 신고일 기준)

\* 지역별 통계는 환자주소지 기준으로 집계함(단, VRSA 감염증과 CRE 감염증은 신고한 의료기관 주소지 기준임)

\* 2022년도 통계는 잠정통계로 추후 변동될 수 있음

\* 42주(2022. 10. 9. ~ 2022. 10. 15.) 감염병 신고현황은 2022. 10. 19.(수) 질병관리청 감염병포털에 보고된 자료를 기준으로 작성

\* 누계는 1주(2021. 12. 26. ~ 2022. 1. 1.)부터 해당 주까지의 누적 수치임

\* 5년평균은 최근5년(2017-2021)의 1주부터 해당 주까지 누적수치들의 평균임

\* 일부 감염병은 법령개정으로 추가된 이후부터 합산된 평균 통계임(중동호흡기증후군 2015, 지카바이러스감염증 2016, CRE감염증, VRSA감염증, C형간염 2017)

\* 결핵은 41주(2022. 10. 2. ~ 2022. 10. 8.) 신환자 신고현황을 수록한 질병관리청 「주간건강과질병」 및 「2021 결핵환자 신고현황 연보」 참고

\* 최근 5년간(2017-2021) 국내에 발생하지 않은 감염병 및 별도의 감시체제로 운영되는 HIV/AIDS는 제외함

\* ( ) 괄호 안은 국외유입 사례

### 3. 대구시 표본감시 감염병 주간 발생 현황

\* 질병관리청 질병보건통합관리시스템 표본감시 웹보고 자료 및 감염병 표본감시 주간소식지 41주차 자료를 기준으로 작성

#### 인플루엔자 표본감시

- 인플루엔자 표본감시사업 참여의료기관(의원) : 전국 200개 (대구10개)
  - 2022-2023절기 인플루엔자 유행기준 : 4.9명( /외래환자 1,000명당)
- 표본감시 참여기관의 인플루엔자 의사환자 감시 자료를 보고 시점 기준으로 분석한 잠정통계

#### 주별 인플루엔자 의사환자(IH) 분율 현황

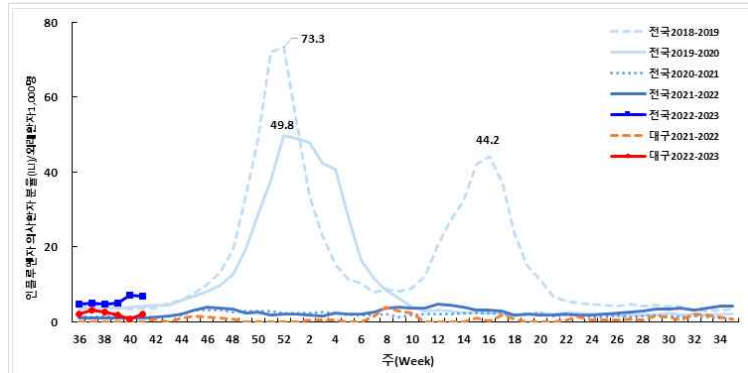
단위(인플루엔자 의사환자수/진료환자 1,000명)

지역	32주	33주	34주	35주	36주	37주	38주	39주	40주	41주
전국	3.3	3.7	4.2	4.3	4.7	5.1	4.7	4.9	7.1	<b>7.0</b>
대구	2.1	1.9	1.3	0.7	2.1	3.1	2.6	1.9	0.7	<b>2.0</b>

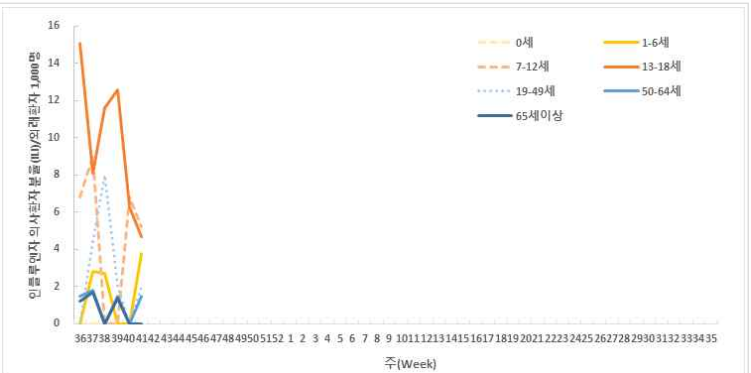
#### 연령별 인플루엔자 의사환자(IH) 분율 현황

단위(인플루엔자 의사환자수/진료환자 1,000명)

지역	전체	0세	1-6세	7-12세	13-18세	19-49세	50-64세	65세이상
전국	7.0	2.6	10.7	6.1	8.3	7.5	5.6	3.8
대구	2.0	0.0	3.8	5.2	4.7	2.0	1.5	0.0



주별 인플루엔자 의사환자 분율 (전국/대구)



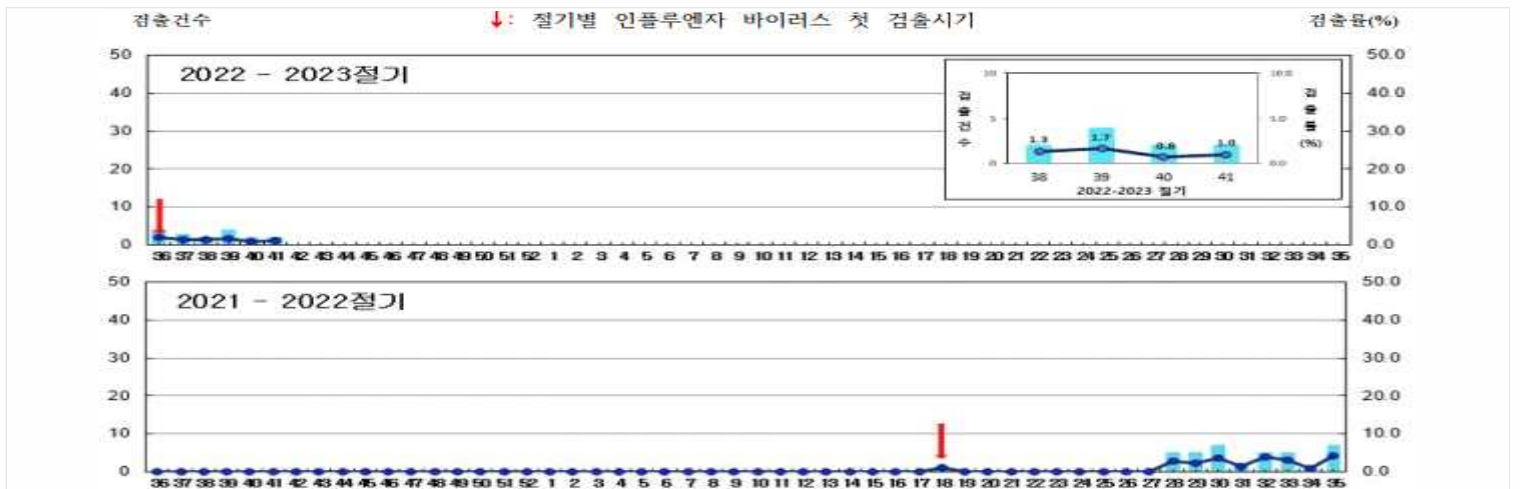
연령별 인플루엔자 의사환자 분율 (대구)

#### 주간 인플루엔자 바이러스 검출 현황 (전국)

단위(건, %)

기간	검체건수	계(검출률)	A(H1N1)pdm09	A(H3N2)	A(Not subtyped)	B
41주	203	2 ( 1.0)	0 ( 0.0)	2 ( 1.0)	0 ( 0.0)	0 ( 0.0)
절기누계*	1,281	17 ( 1.3)	0 ( 0.0)	17 ( 1.3)	0 ( 0.0)	0 ( 0.0)

\* 절기누계 : 2022년 36주 ~ 2022년 41주 ('2022.8.28. ~ '22.10.8.)



절기별/주별 인플루엔자 바이러스 검출 현황 (전국)

# 급성호흡기감염증 표본감시

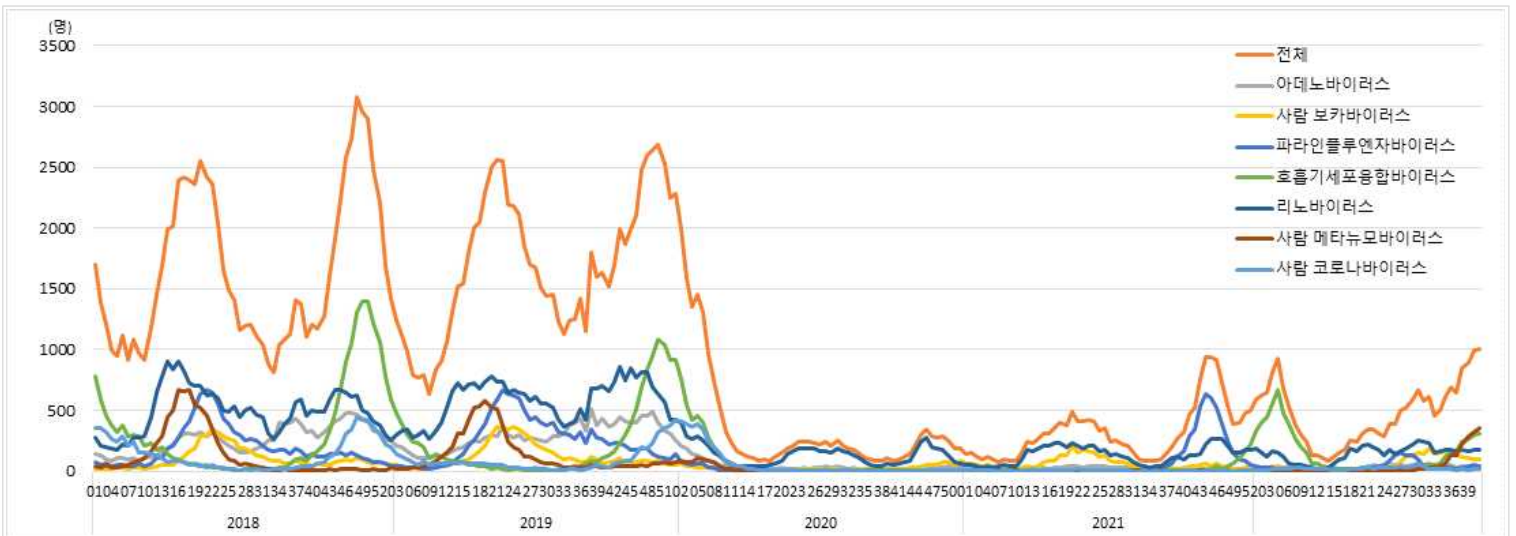
- 급성호흡기감염증 표본감시사업 참여의료기관(병원급 이상) : 전국 219개 (대구 8개)
  - 2017년 31주차부터 표본기관을 전국 103개에서 196개로 확대
- 급성호흡기감염증 표본감시 참여기관에 입원한 환자 감시 자료를 보고 시점 기준으로 분석한 잠정통계

## 주별 급성호흡기감염증 입원환자 신고 현황

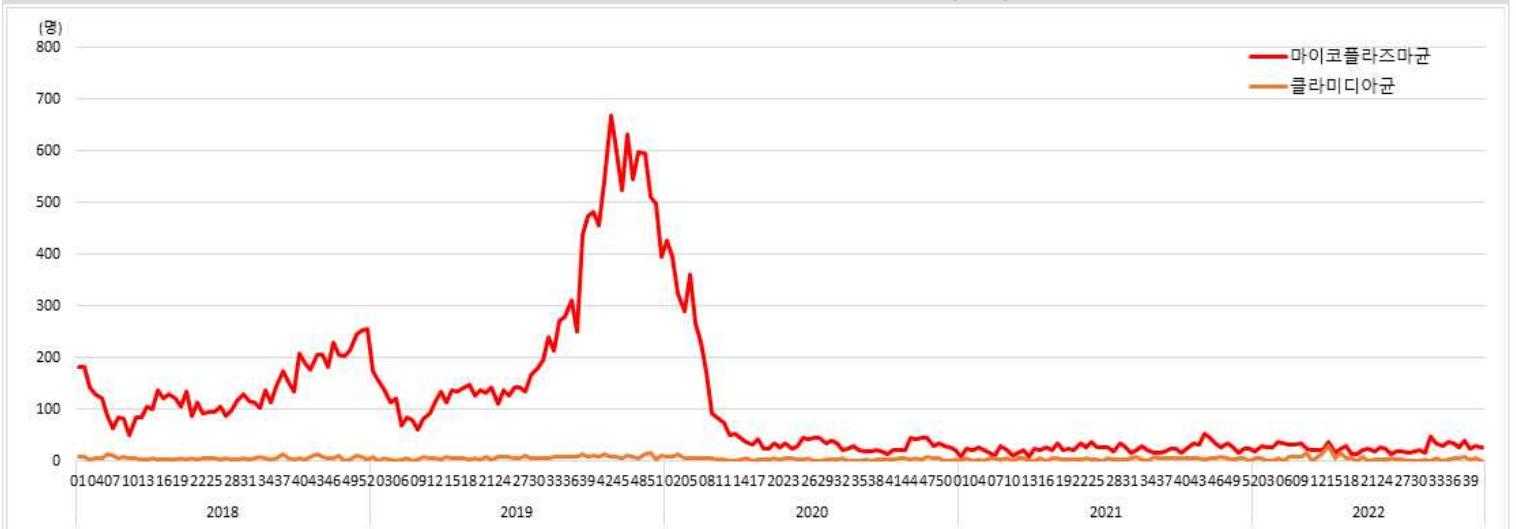
단위(명)

지역	구분	바이러스별 입원환자 신고 현황							세균별 환자 신고 현황	
		HAdV	HBoV	HPIV	HRSV	HRV	HMPV	HCoV	Mycoplasma	Chlamydia
전국	누계	1,263	2,365	1,479	6,126	5,883	1,652	861	1,058	206
	41주	18	91	39	309	174	349	20	27	1
대구	누계	62	39	72	495	177	65	51	0	2
	39주	1	5	0	24	7	11	0	0	0
	40주	1	1	1	20	6	13	0	0	0
	41주	0	0	0	29	10	14	1	0	0

※ HAdV: 아데노바이러스, HBoV: 보카바이러스, HPIV: 파라인플루엔자바이러스, HRSV: 호흡기세포융합바이러스, HRV: 리노(라이노)바이러스, HMPV: 메타뉴모바이러스, HCoV: 코로나바이러스



바이러스성 급성호흡기감염증 신고현황 (전국)



세균성 급성호흡기감염증 신고현황 (전국)



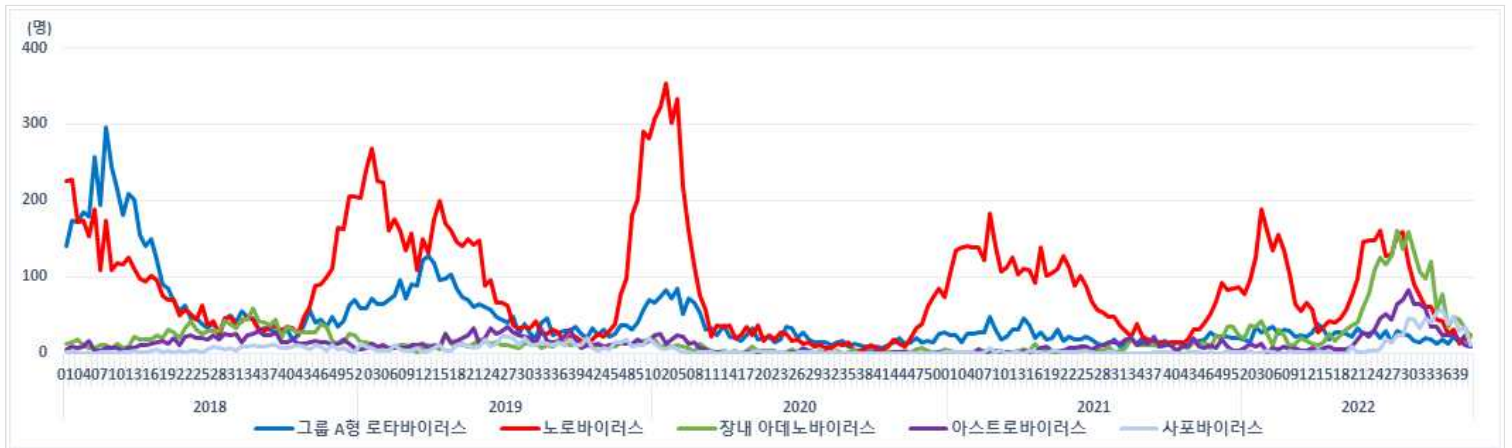
## 장관감염증 표본감시

- 장관감염증 표본감시사업 참여의료기관(병원급 이상) : 전국 208개 (대구 8개)
- 장관감염증 표본감시 참여기관의 환자 감시 자료를 신고 시점 기준으로 분석한 잠정통계

### 주별 바이러스성 장관감염증 환자 신고 현황

단위(명)

지역	구분	그룹A형 로타바이러스	노로바이러스	장내 아데노바이러스	아스트로바이러스	사포바이러스
전국	누계	966	3,615	2,332	943	602
	41주	9	23	22	8	11
대구	누계	50	133	78	15	18
	39주	2	0	2	0	3
	40주	4	2	1	0	1
	41주	2	2	0	0	0

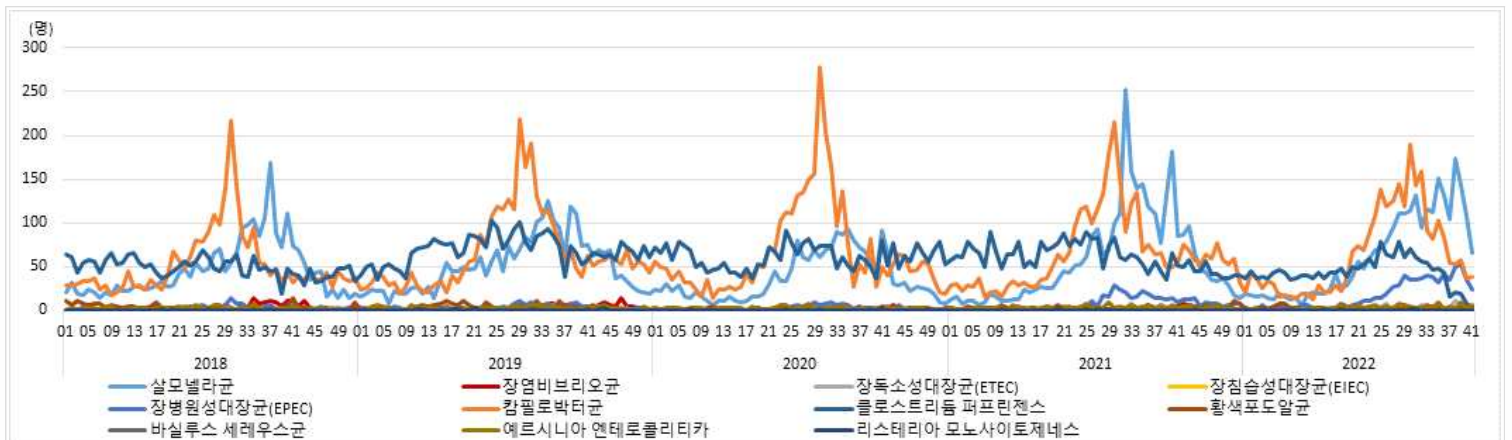


바이러스성 장관감염증 신고현황 (전국)

### 주별 세균성 장관감염증 환자 신고 현황

단위(명)

지역	구분	살모넬라균	장염 비브리오균	대장균	캠필로박터	클로스트리듬 퍼프린젠스	황색포도알균	바실러스 세레우스균	에르시니아 엔테로콜리티카	리스테리아 모노사이토제네스
전국	누계	2,523	37	767	2,593	1,800	95	7	114	7
	41주	66	4	26	38	3	4	0	5	0
대구	누계	106	0	20	89	66	0	0	6	0
	39주	4	0	2	0	2	0	0	1	0
	40주	3	0	1	1	0	0	0	0	0
	41주	4	0	1	2	0	0	0	0	0



세균성 장관감염증 신고현황 (전국)

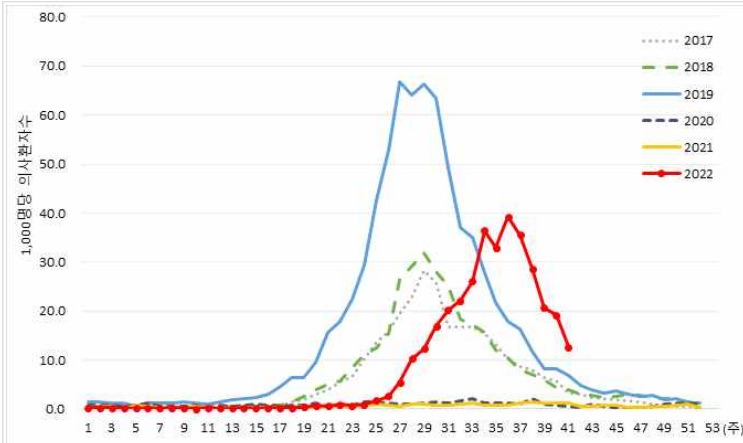
# 수족구병 표본감시

- 수족구병 표본감시사업 참여의료기관 : 전국 110개 의원 (대구 6개)
- 수족구병 표본감시 참여기관의 의사환자 감시 자료를 보고 시점 기준으로 분석한 잠정통계

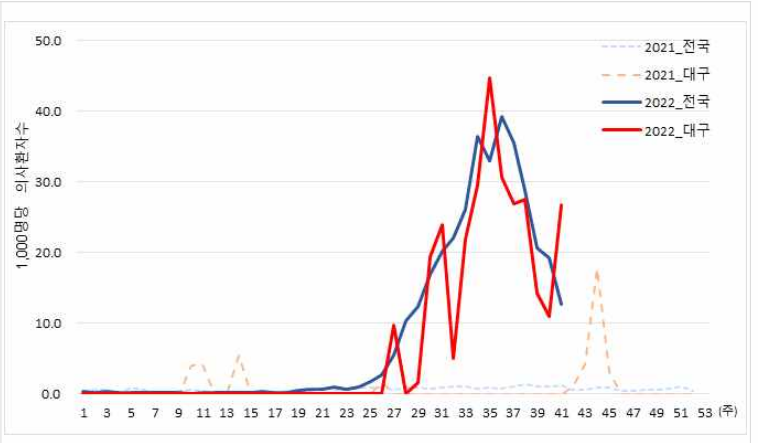
## 주별 수족구병 의사환자(ILI) 분율 현황

단위(수족구병 의사환자수/진료환자 1,000명)

지역	32주	33주	34주	35주	36주	37주	38주	39주	40주	41주
전국	22.1	26.1	36.4	32.9	39.2	35.5	28.7	20.6	19.2	<b>12.7</b>
대구	5.0	21.8	29.5	44.7	30.6	26.8	27.5	14.2	11.0	<b>26.7</b>



주별 수족구병 의사환자 분율 (2017-2022, 전국)

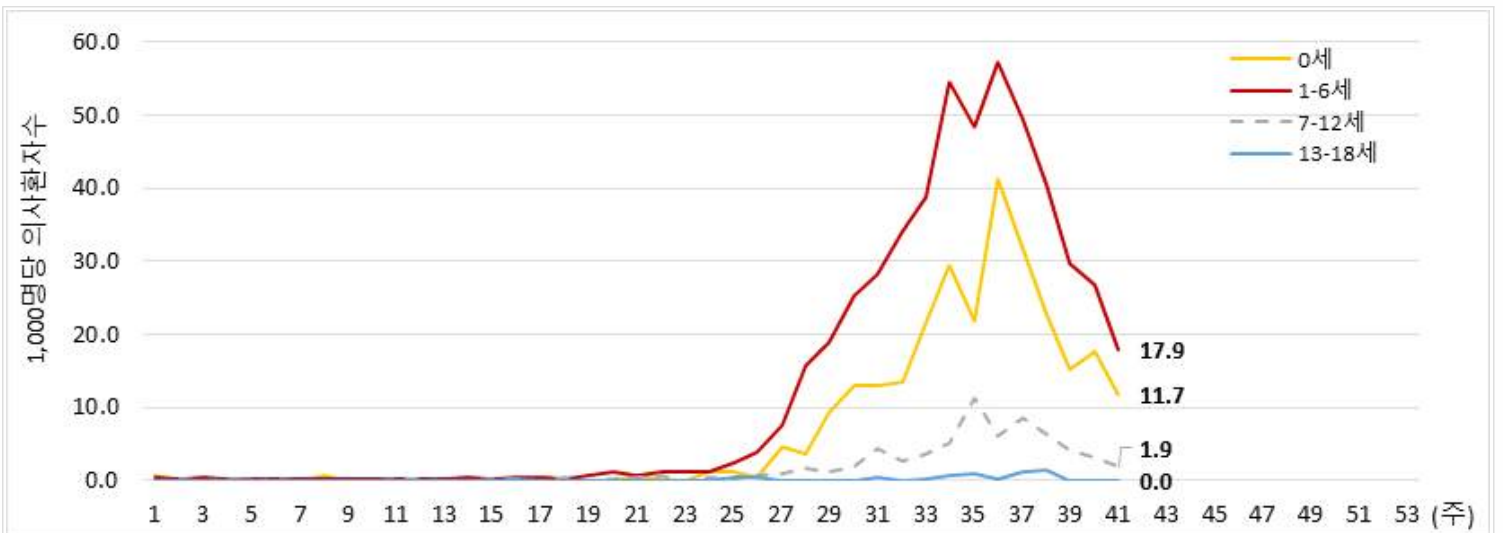


주별 수족구병 의사환자 분율 (2021-2022, 전국-대구)

## 전국 주별 연령별 수족구병 의사환자(ILI) 분율 현황

단위(수족구병 의사환자수/진료환자 1,000명)

지역	32주	33주	34주	35주	36주	37주	38주	39주	40주	41주
0세	13.5	21.6	29.5	21.8	41.3	31.7	22.9	15.1	17.6	<b>11.7</b>
1-6세	34.2	38.8	54.4	48.3	57.1	49.4	40.5	29.6	26.7	<b>17.9</b>
7-12세	2.8	3.6	5.1	11.2	6.2	8.5	6.4	4.1	3.1	<b>1.9</b>
13-18세	0.0	0.3	0.8	1.0	0.3	1.3	1.5	0.0	0.0	<b>0.0</b>



주별-연령별 수족구병 의사환자 분율 (전국)

## 4. 대구시 코로나19 발생 현황

\* 질병관리청 질병보건통합관리시스템에 신고된 코로나19 확진환자로 역학조사 진행 등에 따라 변동가능 (확진환자 발생 신고지역 기준으로 집계)

### - 대구광역시 코로나19 발생 현황 요약 (2022.10.18. 0시 기준) -

#### □ 확진 발생 현황

- 누적 확진환자는 총 1,098,993명이고, 인구 10만 명당 발생률은 46,071.4명임
- 최근 일주일 10월 3주(10.9.-10.15.) 확진환자는 총 6,964명 발생하였고, 일 평균 확진환자 수는 995명임

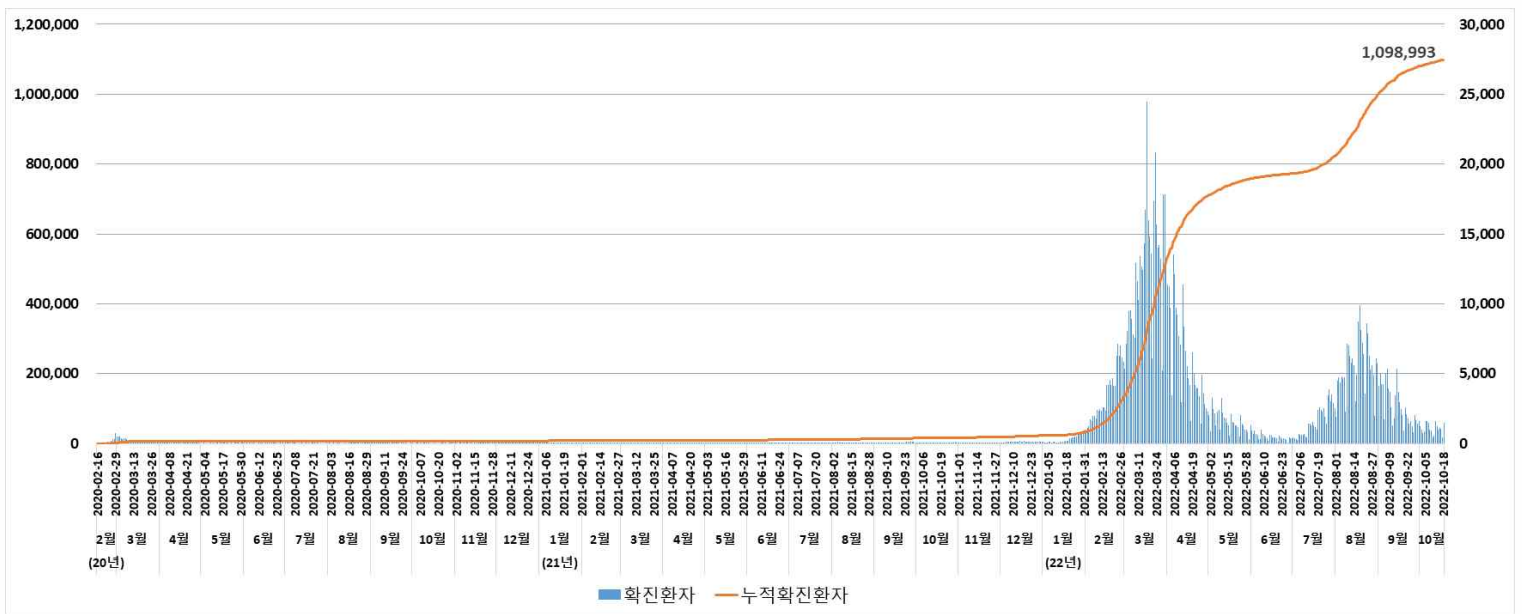
#### □ 사망자 발생 현황

- 누적사망자 총 1,605명으로 전주대비 10명 증가하였고, 치명률은 0.15%와 동일함

#### □ 구군별 누적 현황 및 인구 10만 명당 누적 발생률

- 누적 확진환자는 달서구가 248,053명으로 가장 높았고, 인구 10만명당 누적 발생률은 서구가 63,354.0명으로 가장 높았음

#### □ 대구시 일별 코로나19 확진 발생 현황



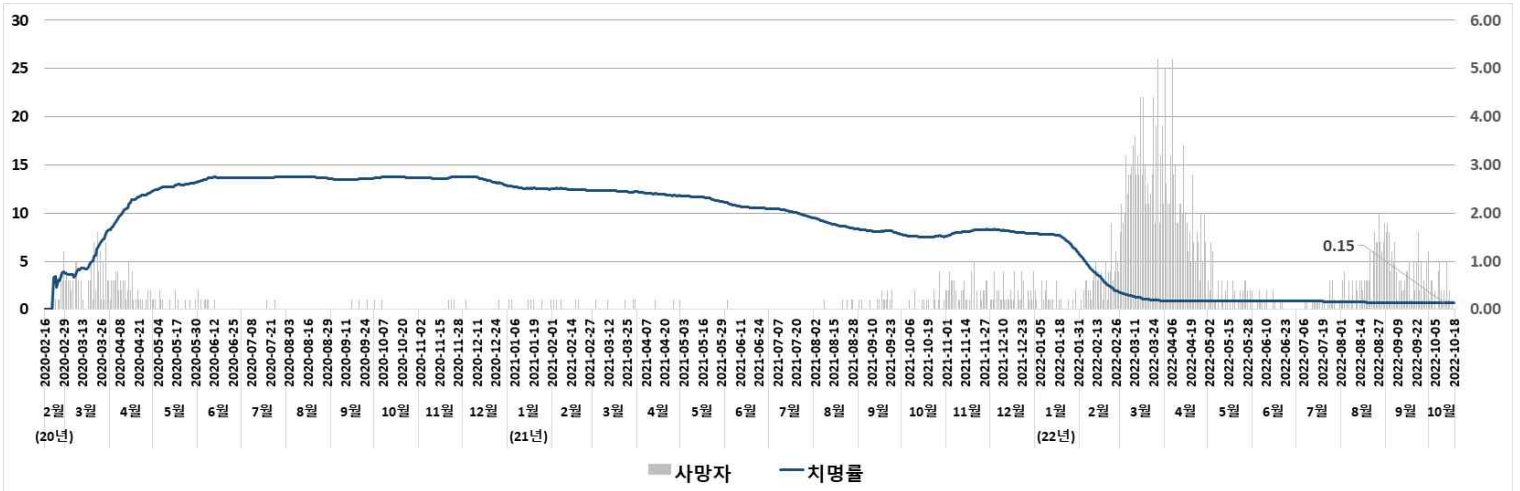
#### □ 대구시 최근 5주간 코로나19 확진환자 발생 현황

구분	9월 3주 (9.11.-9.17.)	9월 4주 (9.18.-9.24.)	10월 1주 (9.25.-10.1.)	10월 2주 (10.2.-10.8.)	10월 3주 (10.9.-10.15.)
주간 총 확진환자 수	21,096	12,560	10,119	8,368	6,964
주간 일 평균 확진환자 수	3,014	1,794	1,446	1,195	995



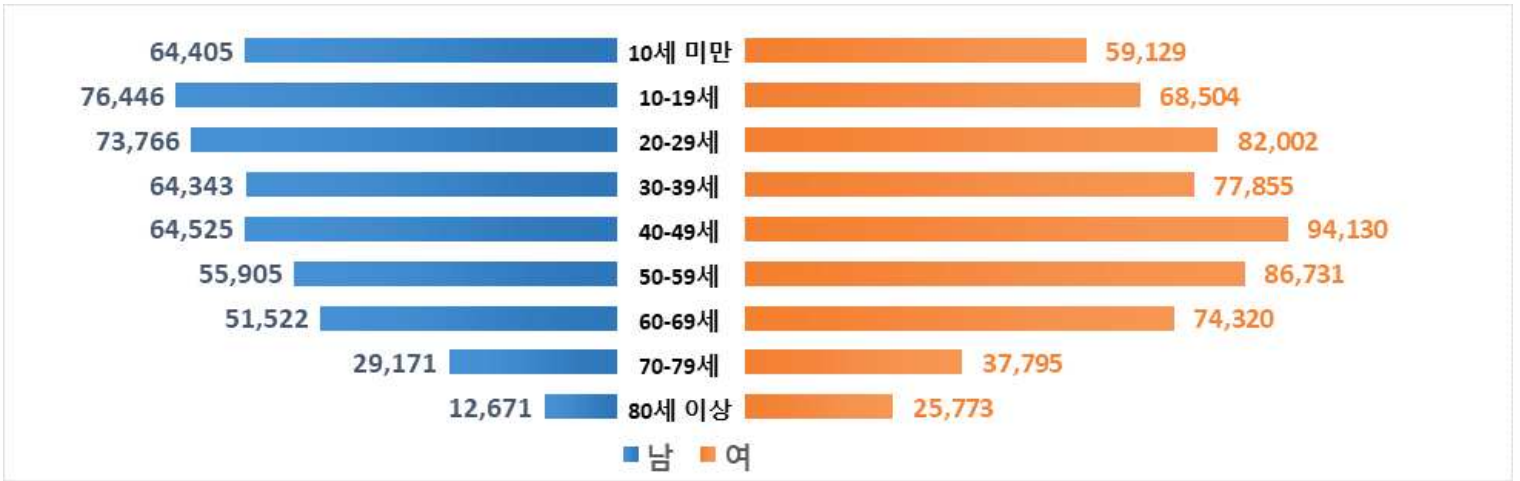
## □ 대구시 코로나19 일별 사망 발생 현황

단위(명, %)



## □ 대구시 코로나19 성별, 연령별 누적 발생 현황

단위(명)



## □ 대구시 코로나19 구·군별 누적 발생 현황 및 인구 10만 명당 누적 발생률

