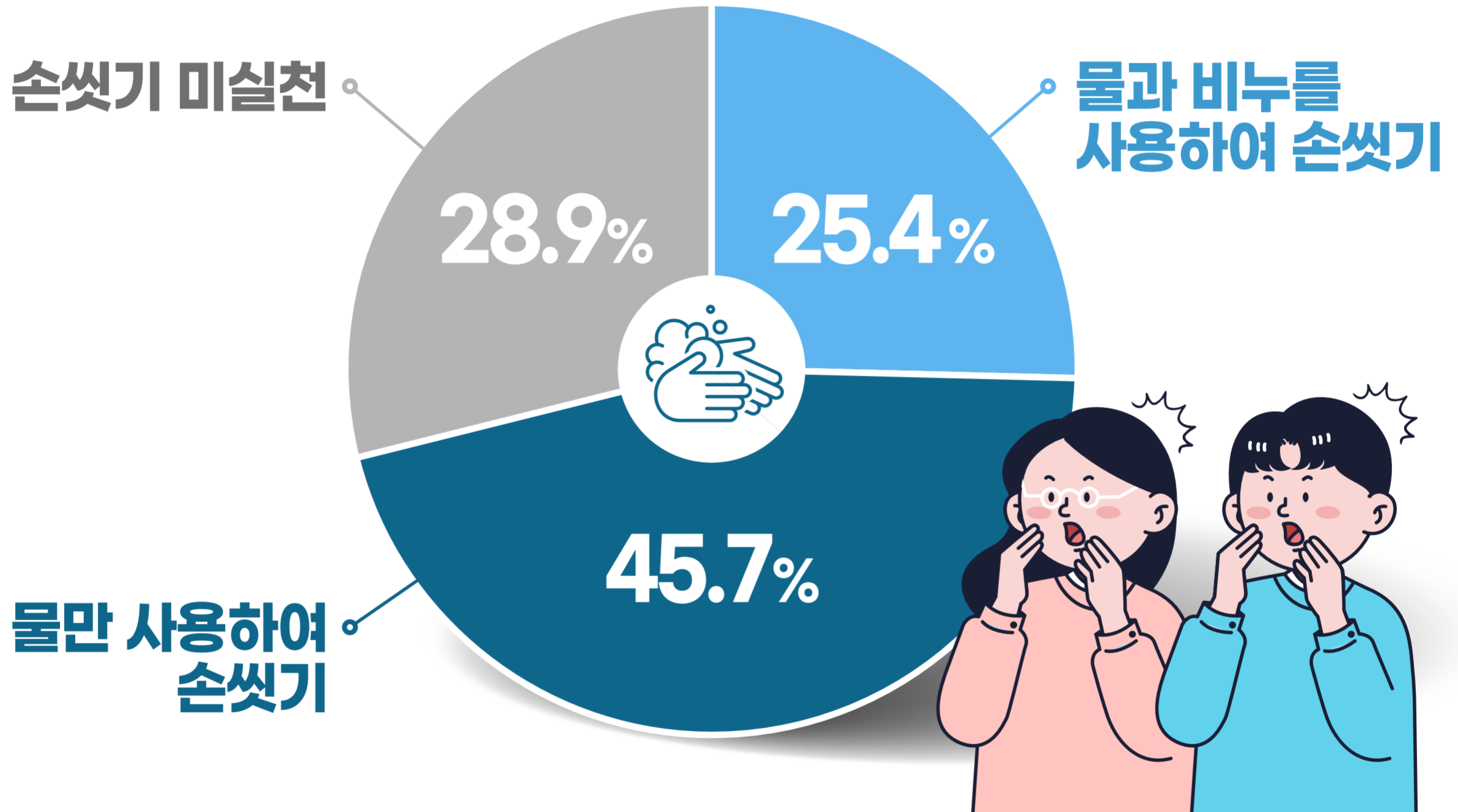


# 비누로 30초간 쓱쓱? 세균들이 순식!



# 공중화장실 이용자 손씻기 관찰 결과



공중화장실 이용자(3,217명)에 대한 손씻기 관찰 결과, 비누를 사용하여 손을 씻은 비율은 약 4명 중 1명인 25.4%(818명)였고, 물로만 씻거나(45.7%, 1,470명) 손을 씻지 않은 경우도(28.9%, 929명) 있었습니다.

\*출처: 질병관리청·국제한인간호재단, 2023 지역사회 감염병 예방행태 실태조사

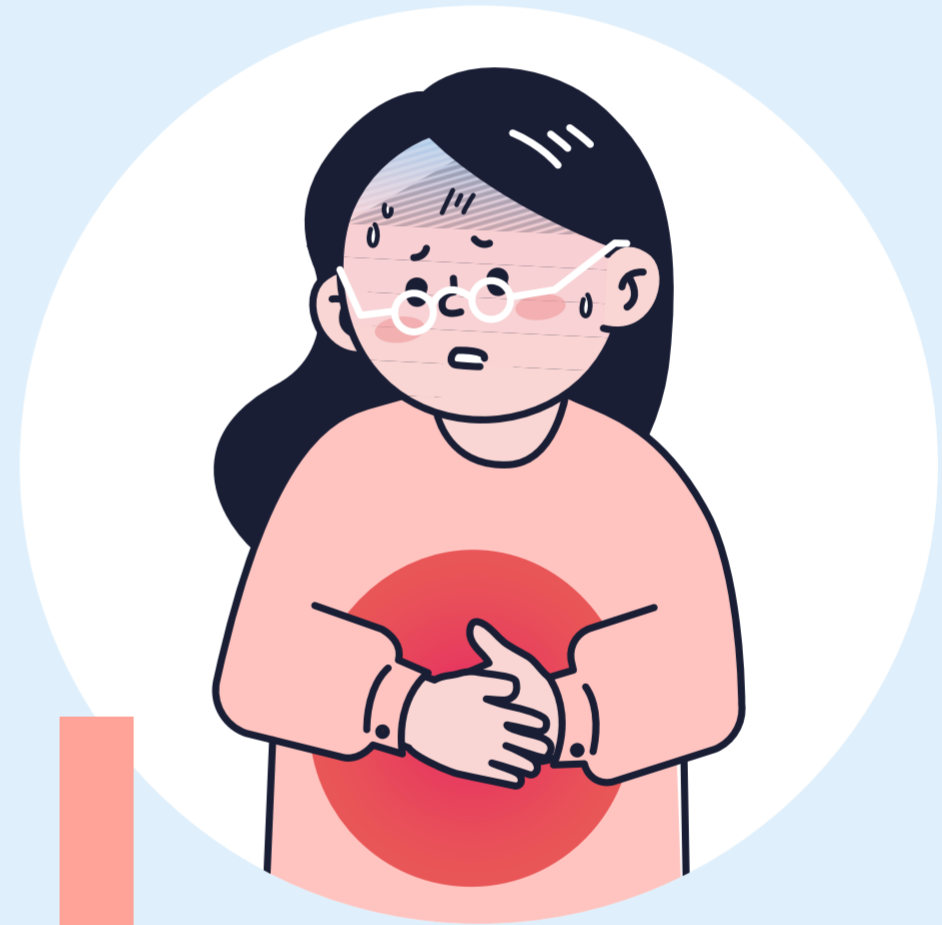
# 올바른 손씻기의 질병 예방 효과

호흡기 질환



20% 발생 예방

설사 질환



30% 발생 예방

손씻기는 미국질병예방통제센터(CDC)에서  
셀프백신('do-it-yourself' vaccine)으로 언급할 만큼  
각종 감염병을 예방하는 가장 손쉽고 효과적인 방법입니다.

# 올바른 손씻기가 필요한 순간



화장실 이용 후



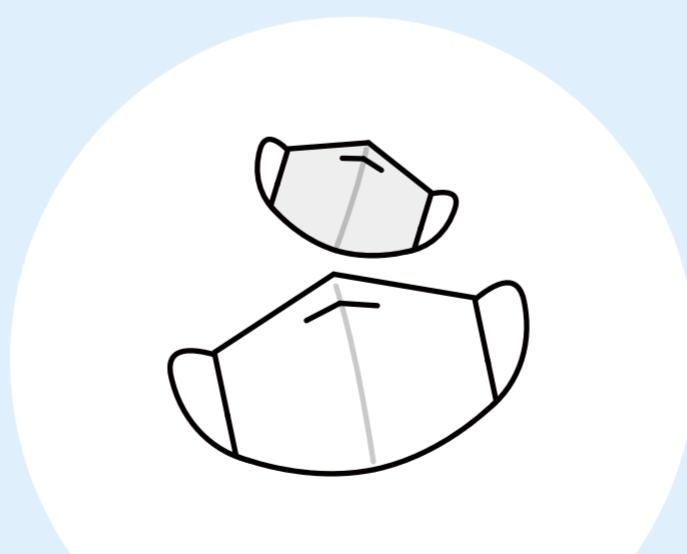
음식을 준비할 때  
(생고기, 가금류 등 접촉 후)



음식을 먹기 전·후



코를 풀거나 기침, 재채기 후



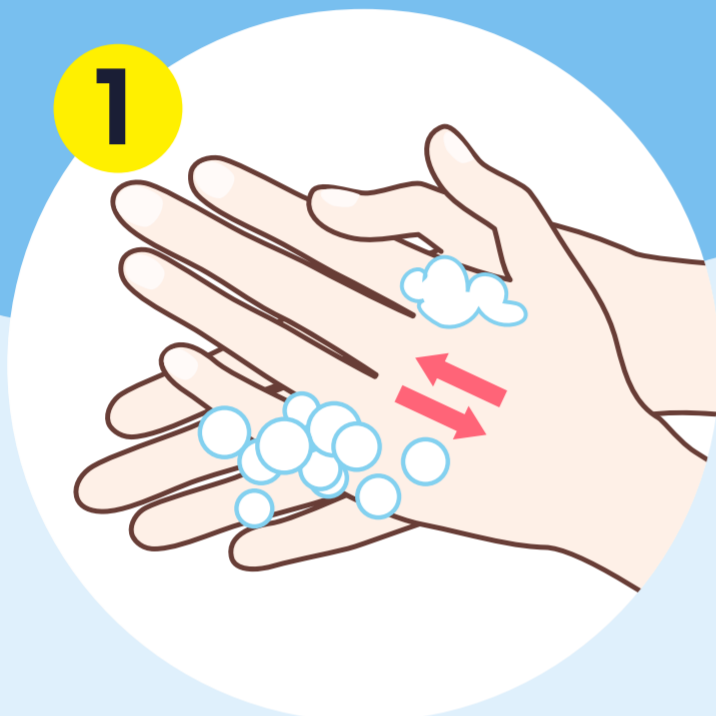
마스크를 사용하기 전·후



반려동물 접촉, 먹이를 준 후

# 올바른 손씻기 6단계

흐르는 물에 비누로 30초 이상 구석구석 꼼꼼하게~



1

## 손바닥

손바닥을 마주대고 문지르기



2

## 손등

손등과 손바닥을 대고 문지르기



3

## 손가락 사이

손가락을 끼고 손가락 사이 닦아주기



4

## 두 손 모아

손가락 마주잡고 비비기



5

## 엄지손가락

엄지손가락을 돌려주며 닦아주기



6

## 손톱 밑

손톱 밑을 손바닥에 문지르며 마무리



감염병 예방은 내 손으로,  
올바른 손씻기!



발행일 : 2023. 10. 18.(수)

발행처 : 대구광역시 감염병관리지원단

E-mail : dgcidcp@naver.com

전 화 : 053-429-7990

팩 스 : 053-429-7994

41주차

# 대구광역시 감염병 소식지

제23-40호 (2023. 10. 8. ~ 10. 14.)



QR코드 바로가기

## CONTENTS

① 대구시 다빈도감염병 주간 발생 현황 .....	p 1
② 대구시 전수감시 감염병 주간 발생 현황 .....	p 2
③ 대구시 표본감시 감염병 주간 발생 현황 .....	p 3
④ 주간감염병 (올바른 손 씻기) .....	p 8

## - 대구시 감염병 2023년 41주차 주간 발생 현황 요약 -

### □ 대구시 다빈도감염병 주간 신고 현황

- 수두 21건, 유행성이하선염 4건, CRE 감염증 22건, C형간염 6건 보고됨
- 수두, 유행성이하선염, CRE 감염증, C형간염 41주 동안 지속 발생 중임

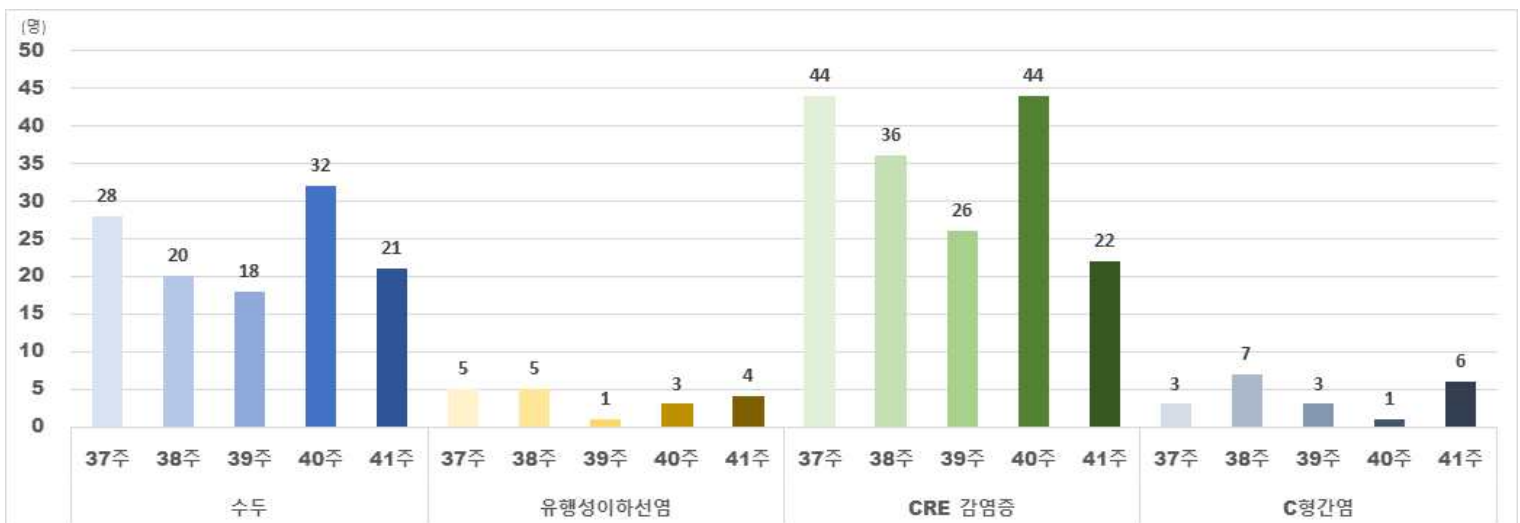
### □ 대구시 전수감시 감염병 주간 신고 현황 (다빈도 감염병을 제외한 현황보고)

- 레지오넬라증 2건, 신증후군출혈열 1건, SFTS 1건 보고됨

### □ 대구시 표본감시 감염병 주간 신고 현황

- 급성호흡기감염증 신고 수는 총 18명으로 바이러스성 15명, 세균성 3명 보고됨
- 장관감염증 신고 수는 총 20명으로 바이러스성 6명, 세균성 14명 보고됨

## 1. 대구시 다빈도감염병 주간 발생 현황



## 2. 대구시 전수감시 감염병 주간 발생 현황

(단위 : 명)

구 분	대구시							전국		
	2023년 주별			누계(41주)			연간	누계(41주)	연간	
	41주	40주	39주	2023	2022	5년평균	2022	2023	2022	
1급	보툴리눔독소증	0	0	0	0	0	0	0	1	0
	중동호흡기증후군(MERS)	0	0	0	0	0	0	0	0	0
	결핵	-	22	9	617	606	768	898	12,407	16,884
	수두	21	32	18	1,059	579	1,926	827	19,168(6)	18,786
	홍역	0	0	0	0	0	3	0	5(5)	0
	콜레라	0	0	0	0	0	0	0	0	0
	장티푸스	0	0	0	1	1	2	1	20(3)	39
	파라티푸스	0	0	0	0	2	2	2	60(5)	32
	세균성이질	0	0	0	0	0	5	0	28(15)	33
	장출혈성대장균감염증	0	0	0	9	6	6	6	189(3)	211
	A형간염	0	1	2	59	56	80	60	1,047(6)	1,959
백일해	0	0	0	2	3	11	3	52(1)	32	
2급	유행성이하선염	4	3	1	274	211	421	259	6,555	6,453
	풍진(선천성)	0	0	0	0	0	0	0	0	0
	풍진(후천성)	0	0	0	0	0	0	0	0	0
	수막구균 감염증	0	0	0	0	0	0	1	8	3
	b형헤모필루스인플루엔자	0	0	0	0	0	0	0	1	1
	폐렴구균 감염증	0	1	0	14	14	9	17	319	353
	한센병	0	0	0	0	1	0	0	1(1)	2
	성홍열	0	2	0	10	7	129	7	521	514
	반코마이신내성황색포도알균(VRSA) 감염증	0	0	0	0	0	0	0	0	1
	카바페뎀내성장내세균속균종(CRE) 감염증	22	44	26	1,480	1,415	984	1,811	29,894	30,877
	E형간염	0	0	0	25	11	4	16	425	535
3급	파상풍	0	0	0	0	0	4	0	23	26
	B형간염	0	0	0	10	13	7	18	254	346
	일본뇌염	0	1	0	1	1	81	1	5	7
	C형간염	6	1	3	235	293	252	344	5,794(5)	8,448
	말라리아	0	0	0	2	2	4	2	717(59)	422
	레지오넬라증	2	1	0	33	19	11	27	398	445
	비브리오패혈증	0	0	0	0	2	1	2	58	45
	발진열	0	1	0	1	0	4	1	13	23
	쯔쯔가무시증	0	0	1	7	10	7	135	1,010(3)	6,259
	렙토스피라증	0	0	0	0	0	1	2	34(2)	80
	브루셀라증	0	0	0	0	0	0	0	4(2)	6
신증후군출혈열	1	0	1	5	2	3	6	236(1)	298	
CJD/vCJD	0	0	0	2	2	2	1	31	49	
뎅기열	0	1	1	3(3)	0	4	0	132(132)	98	
큐열	0	0	0	1	3	1	5	42	105	
라임병	0	0	0	0	0	0	0	26(4)	21	
유비저	0	0	0	0	0	0	0	2(2)	0	
치쿤구니아열	0	0	0	0	0	1	0	9(9)	6	
중증열성혈소판감소증후군(SFTS)	1	1	1	7	9	9	11	161	192	
지카바이러스감염증	0	0	0	0	0	0	0	1(1)	3	

\* 감염병의 예방 및 관리에 관한 법률에 근거하여 국가감염병감시체계를 통하여 보고된 감염병 환자 발생 신고를 기초로 집계됨(의료기관 신고일 기준)  
 \* 지역별 통계는 환자주소지 기준으로 집계함(단, VRSA 감염증과 CRE 감염증은 신고한 의료기관 주소지 기준임)  
 \* 2023년도 통계는 잠정통계로 추후 변동될 수 있음  
 \* 41주(2023. 10. 8.~2023. 10. 14.) 감염병 신고현황은 2023. 10. 18.(수) 질병관리청 감염병 누리집에 보고된 자료를 기준으로 작성  
 \* 누계는 1주(2023. 1. 1.~2023. 1. 7.)부터 해당 주까지의 누적 수치임  
 \* 5년평균은 최근5년(2018~2022)의 1주부터 해당 주까지 누적 수치들의 평균임  
 \* 일부 감염병은 법령개정으로 추가된 이후부터 합산된 평균 통계임(중동호흡기증후군 2015, 지카바이러스감염증 2016, CRE감염증, VRSA감염증, C형간염 2017)  
 \* 결핵은 40주(2023. 10. 1.~2023. 10. 7.) 신환자 신고현황을 수록한 질병관리청 「주간 건강과 질병」 및 「2022 결핵환자 신고현황 연보」 참고  
 \* 최근 5년간(2018~2022) 국내에 발생하지 않은 감염병 및 별도의 감시체계로 운영되는 HIV/AIDS는 제외함  
 \* ( ) 괄호 안은 국외유입 사례



### 3. 대구시 표본감시 감염병 주간 발생 현황

\* 질병관리청 질병보건통합관리시스템 표본감시 웹보고 자료 및 감염병 표본감시 주간소식지 40주차 자료를 기준으로 작성

#### 급성호흡기감염증 표본감시

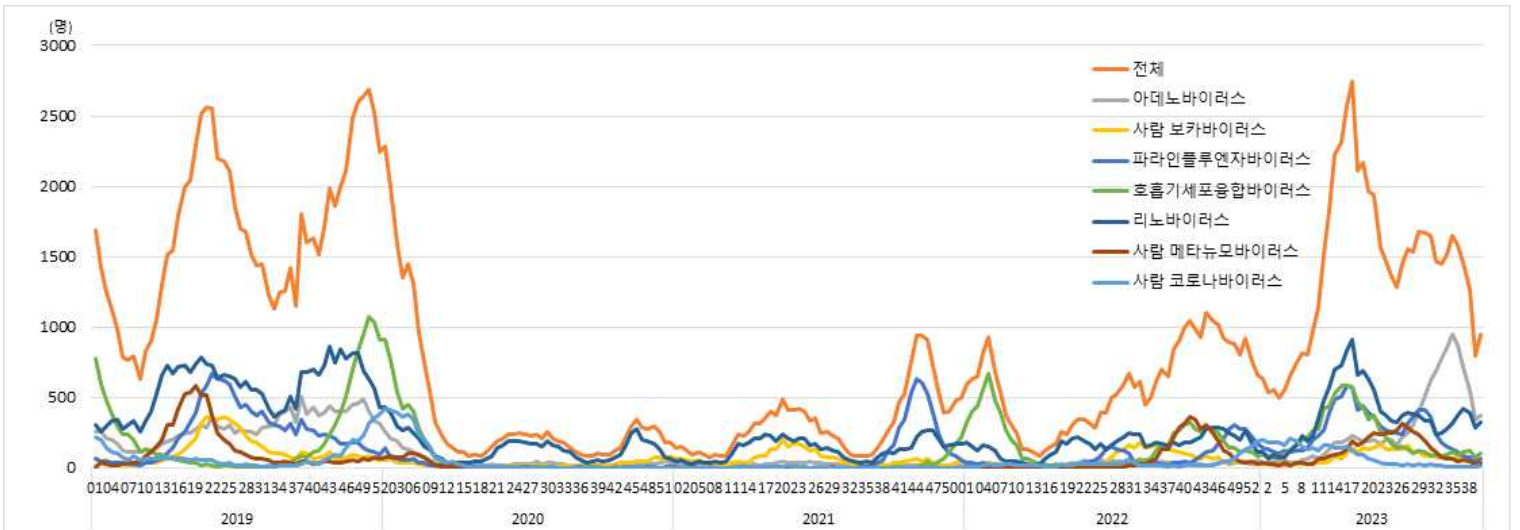
- 급성호흡기감염증 표본감시사업 참여의료기관(병원급 이상) : 전국 219개 (대구 8개)
- 급성호흡기감염증 표본감시 참여기관에 입원한 환자 감시 자료를 보고 시점 기준으로 분석한 잠정통계

#### 주별 급성호흡기감염증 입원환자 신고 현황

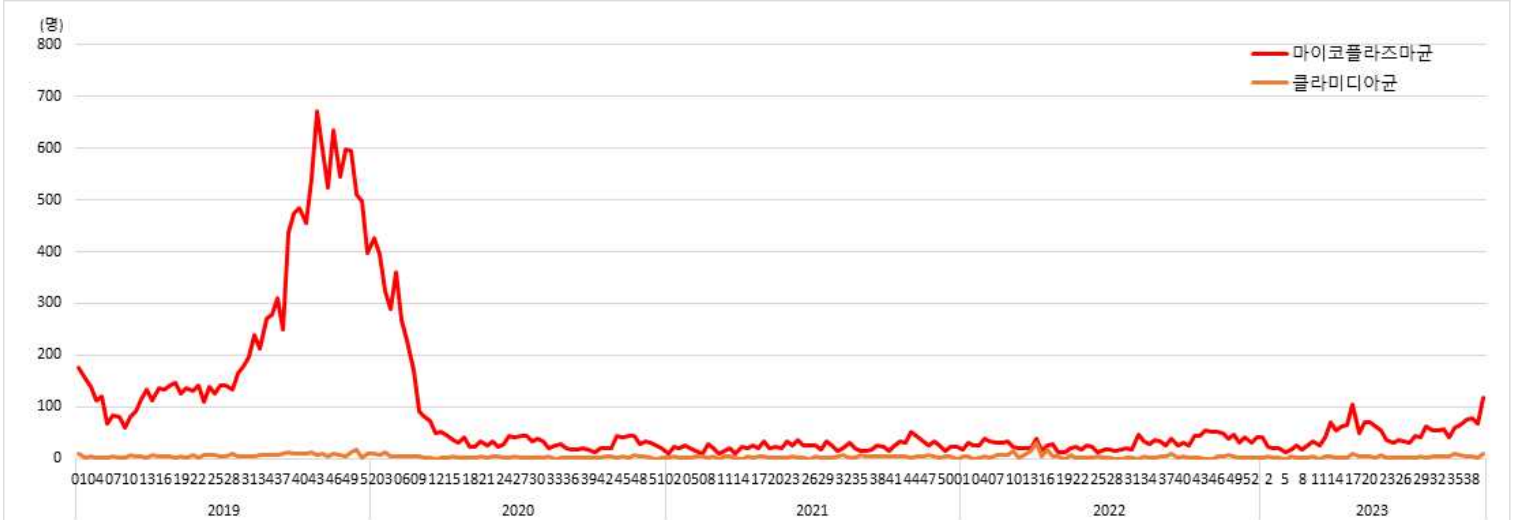
단위(명)

지역	구분	바이러스별 입원환자 신고 현황							세균별 환자 신고 현황	
		HAdV	HBoV	HPIV	HRSV	HRV	HMPV	HCoV	Mycoplasma	Chlamydia
전국	누계	11,495	3,086	10,183	8,783	14,935	4,770	3,359	1,982	151
	40주	375	28	61	106	321	34	20	119	9
대구	누계	165	58	225	246	323	116	62	14	3
	38주	17	0	0	3	13	1	1	0	0
	39주	12	0	3	2	1	1	1	0	0
	40주	7	0	2	3	4	1	0	2	1

※ HAdV: 아데노바이러스, HBoV: 보카바이러스, HPIV: 파라인플루엔자바이러스, HRSV: 호흡기세포융합바이러스, HRV: 리노(라이노)바이러스, HMPV: 메타뉴모바이러스, HCoV: 코로나바이러스



바이러스성 급성호흡기감염증 신고현황 (전국)



세균성 급성호흡기감염증 신고현황 (전국)

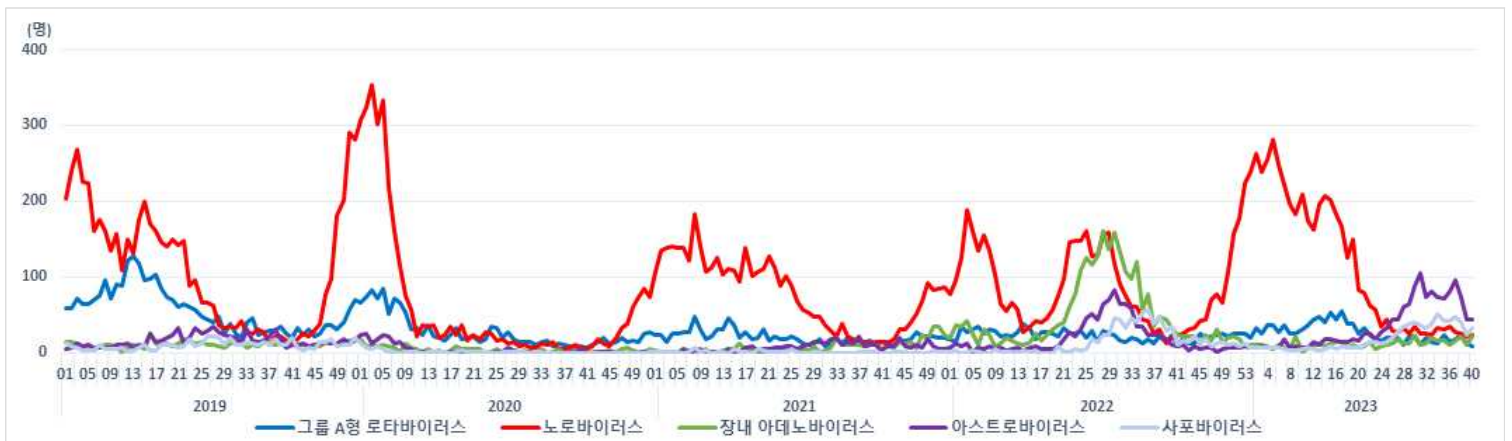
## 장관감염증 표본감시

- 장관감염증 표본감시사업 참여의료기관(병원급 이상) : 전국 207개 (대구 8개)
- 장관감염증 표본감시 참여기관의 환자 감시 자료를 신고 시점 기준으로 분석한 잠정통계

### 주별 바이러스성 장관감염증 환자 신고 현황

단위(명)

지역	구분	그룹A형 로타바이러스	노로바이러스	장내 아데노바이러스	아스트로바이러스	사포바이러스
전국	누계	1,074	4,672	466	1,394	725
	40주	8	24	21	44	32
대구	누계	33	166	5	33	38
	38주	1	3	0	4	1
	39주	0	2	0	1	1
	40주	0	3	3	0	0

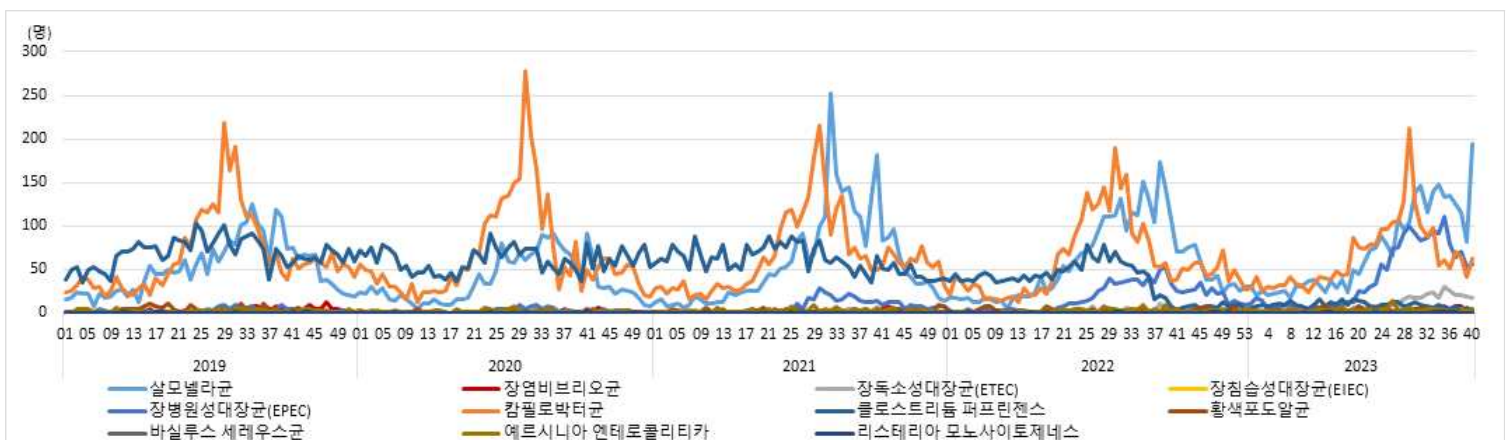


바이러스성 장관감염증 신고현황 (전국)

### 주별 세균성 장관감염증 환자 신고 현황

단위(명)

지역	구분	살모넬라균	장염 비브리오균	대장균	캠필로박터	클로스트리듬 퍼프린젠스	황색포도알균	바실러스 세레우스균	에르시니아 엔테로콜리티카	리스테리아 모노사이토제네스
전국	누계	2,819	76	2,063	2,591	362	123	34	138	9
	40주	195	5	75	63	3	2	1	3	0
대구	누계	102	10	78	97	1	0	0	6	0
	38주	8	0	2	4	0	0	0	1	0
	39주	4	0	3	3	0	0	0	1	0
	40주	8	0	2	4	0	0	0	0	0



세균성 장관감염증 신고현황 (전국)

# 인플루엔자 표본감시

인플루엔자 표본감시사업 참여의료기관(의원) : 전국 196개 (대구10개)

○ 2023-2024절기 인플루엔자 유행기준 : 6.5명/외래환자 1,000명당

표본감시 참여기관의 인플루엔자 의사환자 감시 자료를 보고 시점 기준으로 분석한 잠정통계

## 주별 인플루엔자 의사환자(IU) 분율 현황

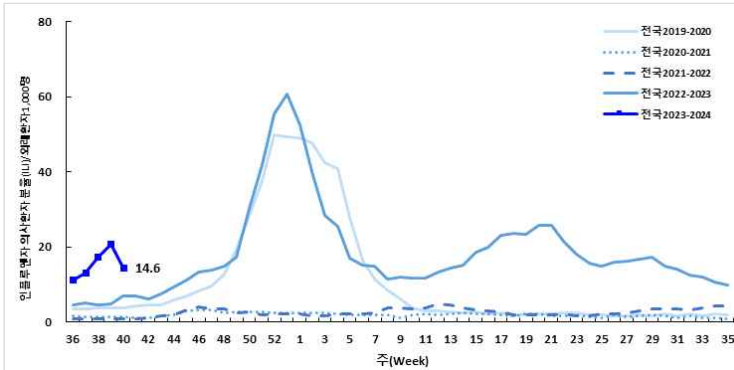
단위(인플루엔자 의사환자수/진료환자 1,000명)

지역	31주	32주	33주	34주	35주	36주	37주	38주	39주	40주
전국	14.1	12.5	12.0	10.6	10.0	11.3	13.1	17.3	20.8	<b>14.6</b>

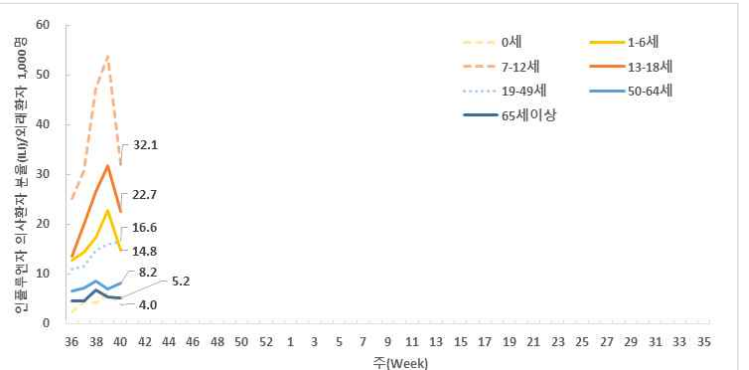
## 연령별 인플루엔자 의사환자(IU) 분율 현황

단위(인플루엔자 의사환자수/진료환자 1,000명)

지역	전체	0세	1-6세	7-12세	13-18세	19-49세	50-64세	65세이상
전국	14.6	4.0	14.8	32.1	22.7	16.6	8.2	5.2



주별 인플루엔자 의사환자 분율 (전국)



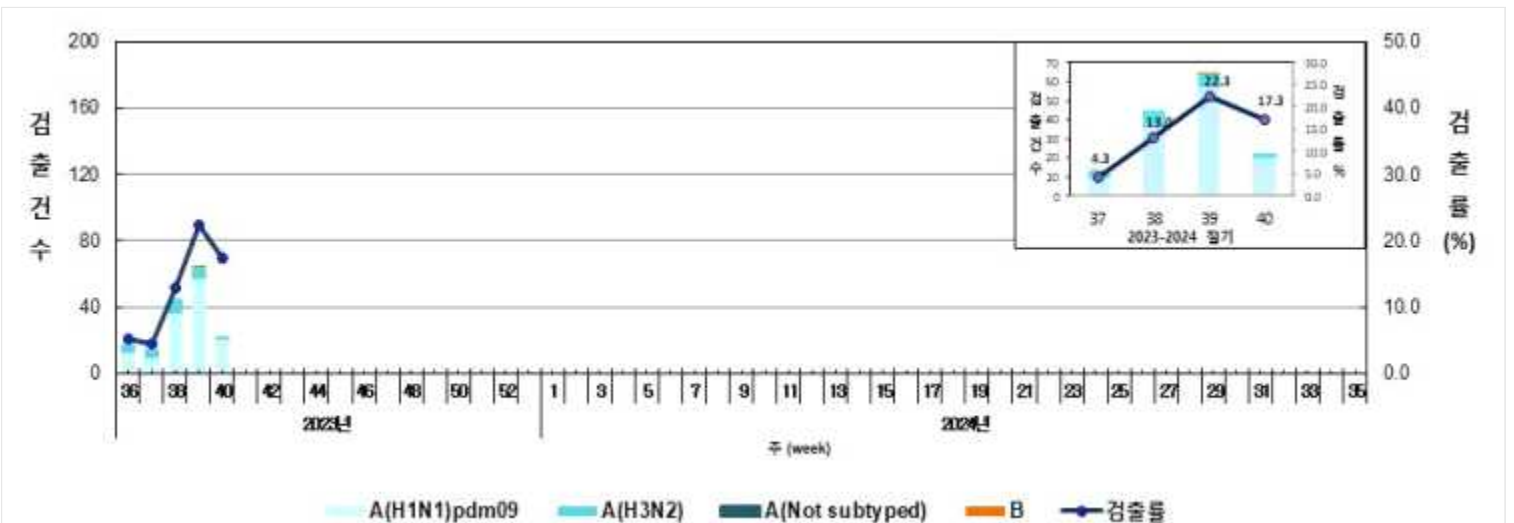
연령별 인플루엔자 의사환자 분율 (전국)

## 주간 인플루엔자 바이러스 검출 현황 (전국)

단위(건, %)

기간	검체건수	계(검출률)	A(H1N1)pdm09	A(H3N2)	A(Not subtyped)	B
40주	127	22 ( 17.3)	20 ( 15.7)	2 ( 1.6)	0 ( 0.0)	0 ( 0.0)
절기누계*	1,423	163 ( 11.5)	134 ( 9.4)	28 ( 2.0)	0 ( 0.0)	1 ( 0.1)

\* 절기누계 : 2023년 36주 ~ 2023년 40주 ('2023.9.3. ~ '2023.10.7.)



2023-2024절기 주별 인플루엔자 바이러스 검출 현황 (전국)

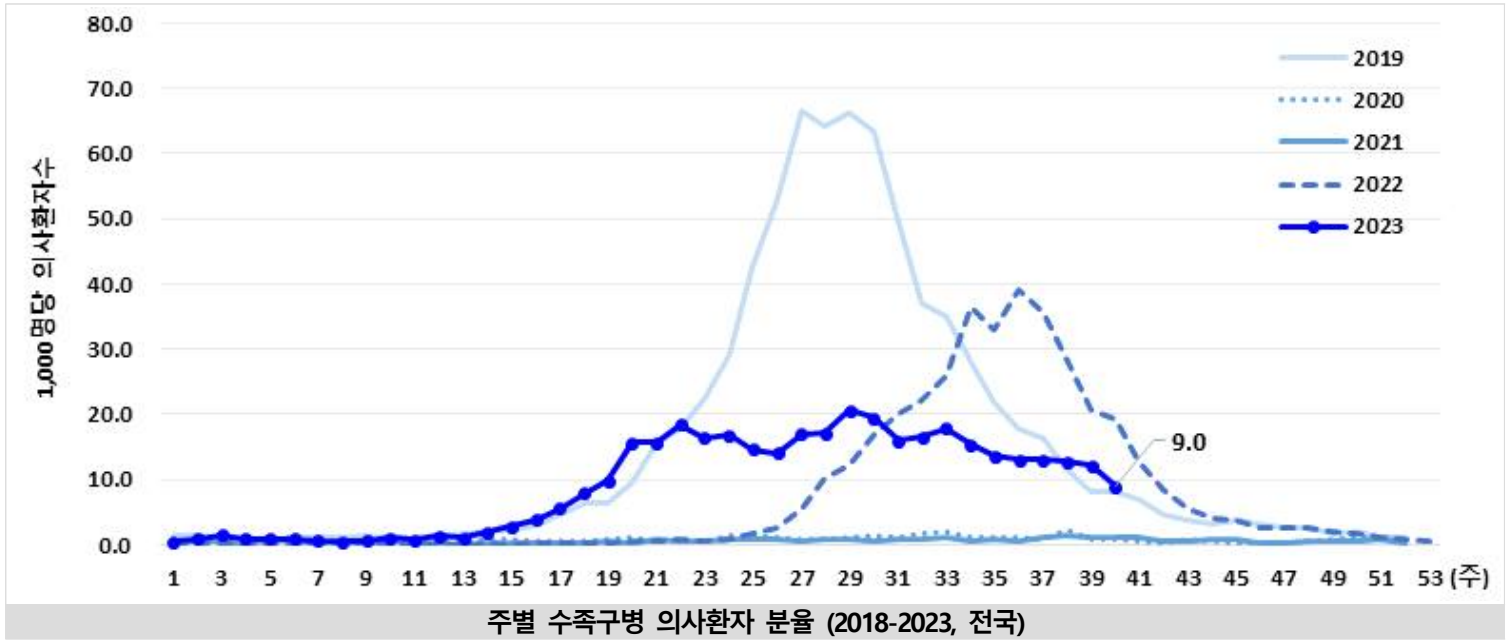
## 수족구병 표본감시

- 수족구병 표본감시사업 참여의료기관 : 전국 109개 의원 (대구 6개)
- 수족구병 표본감시 참여기관의 의사환자 감시 자료를 보고 시점 기준으로 분석한 잠정통계

### 주별 수족구병 의사환자(ILI) 분율 현황

단위(수족구병 의사환자수/진료환자 1,000명)

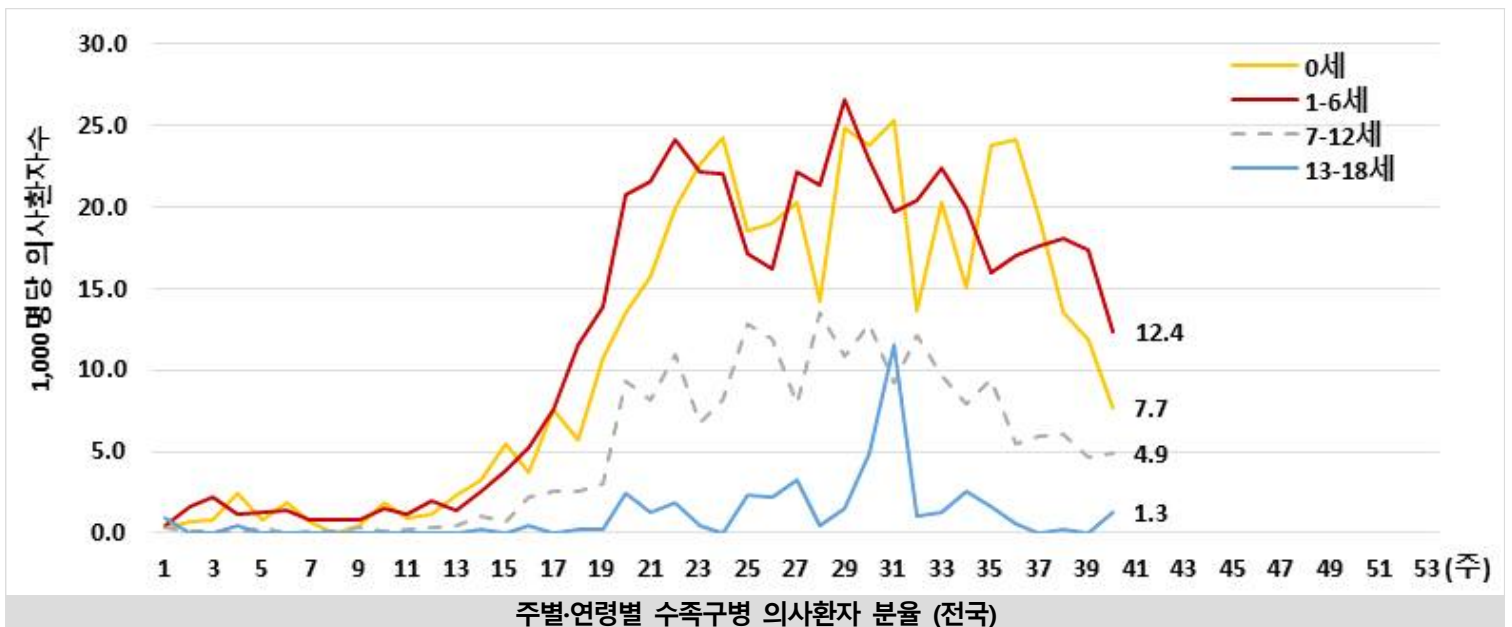
지역	31주	32주	33주	34주	35주	36주	37주	38주	39주	40주
전국	16.0	16.5	17.9	15.4	13.7	13.0	13.0	12.7	12.2	<b>9.0</b>



### 주별 연령별 수족구병 의사환자(ILI) 분율 현황

단위(수족구병 의사환자수/진료환자 1,000명)

구분	31주	32주	33주	34주	35주	36주	37주	38주	39주	40주
전국	0세	25.3	13.7	20.3	15.0	23.8	24.2	19.5	11.9	<b>7.7</b>
	1-6세	19.7	20.4	22.4	20.0	16.0	17.0	17.6	18.1	<b>12.4</b>
	7-12세	9.2	12.1	9.7	7.9	9.5	5.5	5.9	6.1	<b>4.9</b>
	13-18세	11.5	1.0	1.3	2.6	1.6	0.6	0.0	0.2	<b>1.3</b>





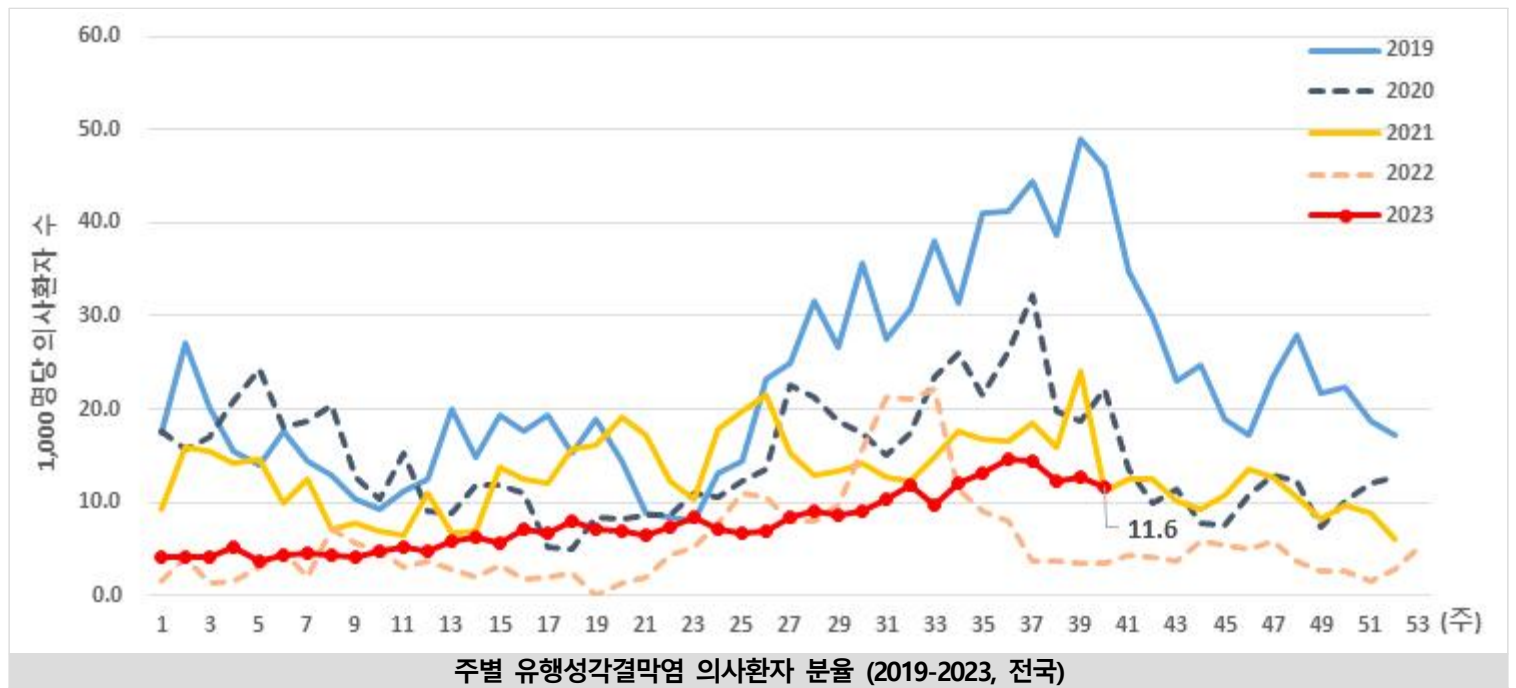
## 유행성각결막염 표본감시

- 안과감염병 표본감시사업 참여 의료기관(의원): 전국 85개 (대구 6개)
- 안과감염병 표본감시 참여기관의 의사환자 감시 자료를 보고 시점 기준으로 분석한 잠정통계

### 주별 유행성각결막염 의사환자(ILI) 분율 현황

단위(유행성각결막염 의사환자수/진료환자 1,000명)

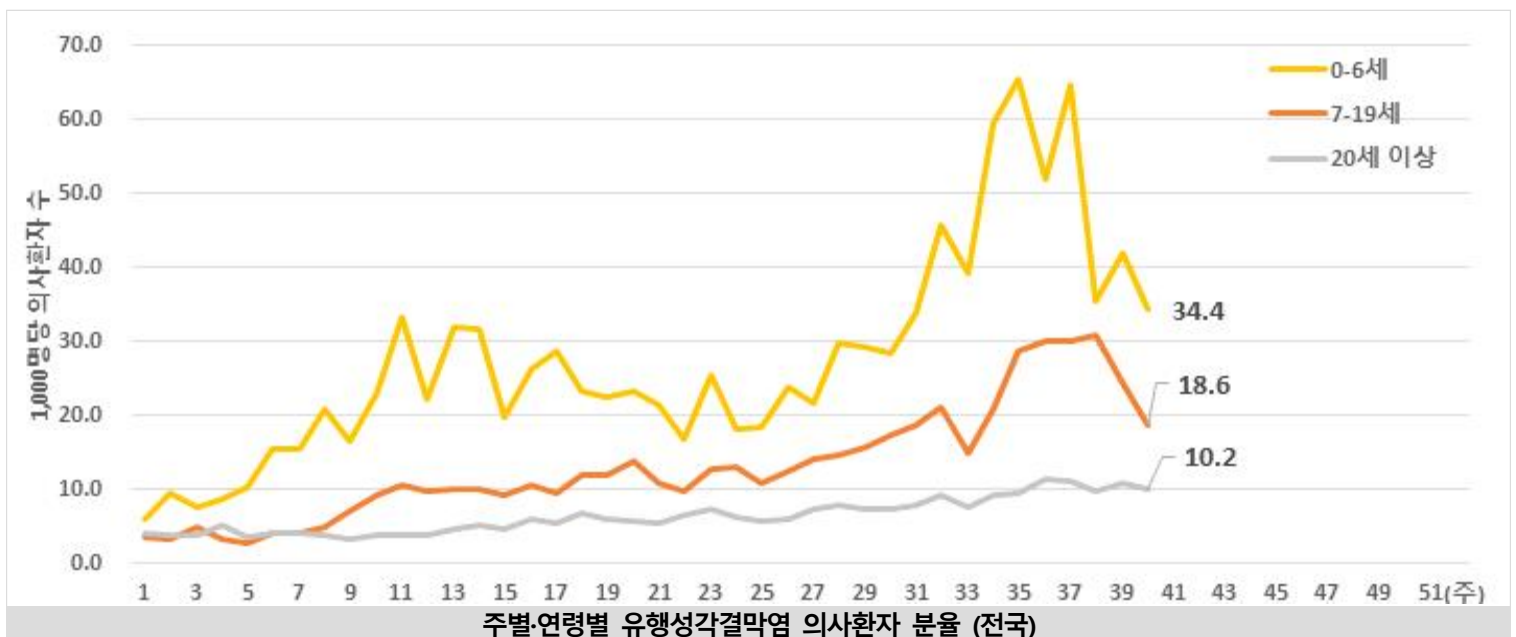
지역	31주	32주	33주	34주	35주	36주	37주	38주	39주	40주
전국	10.4	11.8	9.6	12.0	13.1	14.7	14.5	12.3	12.8	<b>11.6</b>



### 주별 연령별 유행성각결막염 의사환자(ILI) 분율 현황

단위(유행성각결막염 의사환자수/진료환자 1,000명)

구분	31주	32주	33주	34주	35주	36주	37주	38주	39주	40주	
전국	0-6세	33.8	45.8	39.3	59.6	65.6	52.1	64.8	35.5	41.9	<b>34.4</b>
	7-19세	18.8	21.1	15.0	20.9	28.7	30.2	30.2	30.8	24.3	<b>18.6</b>
	20세 이상	8.0	9.2	7.6	9.4	9.5	11.5	11.2	9.7	10.9	<b>10.2</b>



## 4. 주간감염병 ( 올바른 손 씻기 )

### □ 올바른 손 씻기<sup>1)</sup>

#### ○ 비누와 물로 거품을 만들어 20초 동안 손 문지르기

- 비누와 물로 거품을 만들어 20초 동안 손바닥, 손등, 손가락 사이, 손톱 아래를 포함한 손의 모든 부위를 문질러 씻어야 세균을 물리적으로 파괴하고, 모든 세균과 화학 물질을 제거할 수 있음
- 물은 세균을 제거하는 비누거품을 만들고, 제거된 세균과 거품 등을 행구는 데 도움을 주며, 물 자체는 일반적으로 세균을 죽이지 않고 따뜻하거나 차가운 물 모두 손에서 같은 수의 세균을 제거하므로 선호하는 수온을 사용하면 됨
- 고체비누(bar)와 액체비누 모두 세균을 제거하는 데 효과적이므로 일반비누(고체 또는 액체)를 사용하여 손을 씻고, 항균비누는 일반비누보다 추가적인 이점이 없으며 일부 성분은 매일 사용 시 안전하지 않을 수 있고, 항생제 내성에 기여할 수 있음

#### ○ 손 씻은 후 건조 방법

- 현재 손의 세균을 줄이는 효과적인 건조 방법을 판단하기 위한 과학적 근거는 충분하지 않으나, 깨끗한 수건이나 에어 드라이어 사용 모두 손을 말리는 효과적인 방법이고, 손이 젖었을 때 세균이 더 쉽게 퍼지므로 어떤 방법을 사용하든 손을 완전히 말리는 것이 중요함

#### ○ 손 씻기 vs 손 소독제

- 대야에 담겨있는 오염되거나 더러워 보이는 물이나 세균이 있는 물에 손을 넣으면, 손에 세균이 묻을 수 있어 손을 씻을 때는 깨끗하고 흐르는 물 사용을 권장하며, 비누와 물로 손을 문질러 씻으면 노로 바이러스 등 설사를 유발하는 세균을 포함하여 모든 종류의 세균과 화학 물질을 제거할 수 있음
- 알코올이 60% 이상 함유된 손 소독제(손 소독용 물티슈 포함)는 세균을 죽이는 역할을 하지만 모든 종류의 세균을 죽이거나 살충제 및 중금속과 같은 유해 화학 물질을 제거할 수는 없으므로, 비누가 없거나 깨끗하고 흐르는 물을 이용할 수 없어 손을 씻을 수 없는 경우, 손이 눈에 띄게 더럽거나 기름기가 없을 때 알코올이 60% 이상 함유된 피부에 사용 가능한 손 소독제를 제품안내에 따른 적정량으로 손의 모든 표면을 덮어 손과 손가락이 마를 때까지 약 20초 정도 문질러 세균을 제거할 수 있음

#### ○ 손 위생과 항생제 내성

- 알코올 기반 손 소독제는 단백질을 파괴하고 세균의 생존에 필요한 보호 외막을 파괴하여 항생제 내성균을 포함한 세균을 죽일 수 있고, 비누와 물로 손 씻기는 항생제 내성균을 포함한 세균을 제거하기 때문에, 깨끗한 손을 유지하는 것은 항생제 내성균을 포함한 세균의 확산을 방지하고 감염을 예방하는 가장 좋은 방법 중 하나임

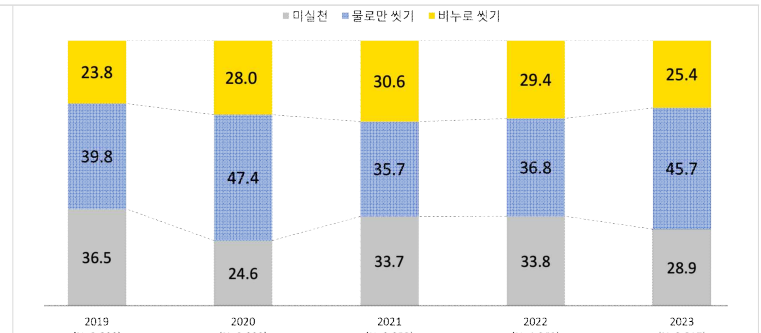
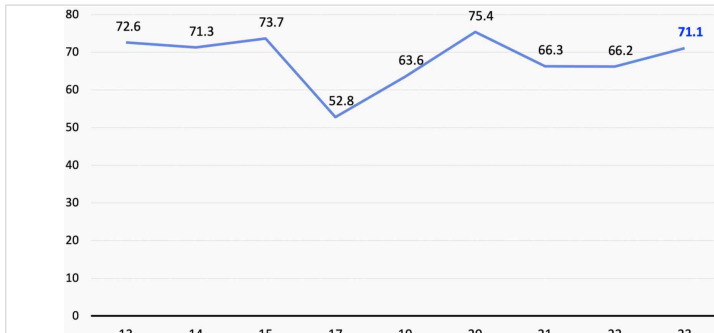


1) CDC, 미국 질병통제예방센터(<https://www.cdc.gov/handwashing>).



## □ 손 씻기 실천율의 변화 <sup>2), 3)</sup>

- 질병관리청에서 홍보하고 있는 '올바른 손 씻기'란 흐르는 물에 비누로 30초 이상 손의 모든 표면을 문질러 손을 씻는 것으로 설사질환의 30%, 호흡기질환의 20% 발생 예방이 가능한 감염병 예방의 기본 수칙임
- 2013년부터 매년 질병관리청에서 시행한 '감염병 예방행태 실태조사' 결과, 공중화장실 이용 후 물로만 잠시 씻은 경우 상당수의 세균이 그대로 남아 있고, 비누로 30초 이상 손을 씻은 경우 세균이 거의 사라진 것을 확인할 수 있었으며, '대장균'을 이용하여 김밥, 샌드위치 섭취 및 조리 상황을 재연한 실험 결과, '손을 씻지 않고' 음식을 만지거나, 조리한 음식물에서 '손을 깨끗이 씻은 후' 만진 음식보다 약 56배 많은 세균이 검출되었음
- 2023년 8월 14일~9월 13일 동안 일반 성인 대상으로 일상생활에서의 손 씻기 실천율을 조사(관찰조사 3,217명, 설문조사 1,578명)한 결과, 용변 후 손 씻기 실천율은 71.1%로 전년(66.2%) 대비 증가, 시간과 상관없이 비누를 사용한 손 씻기 실천율은 25.4%로 전년(29.4%) 대비 감소, 30초 이상 비누를 사용한 올바른 손 씻기는 11.2%로 전년(5.9%) 대비 증가하였음



- 공중화장실에서 손을 씻는 전체 시간과 비누거품으로 손을 비벼 닦는 시간은 평균 11.3초와 7.0초로, 전년(10.5초/5.3초) 대비 각각 0.8%p와 1.7%p 증가하였고, 손 씻기 미실천 사유는 '귀찮아서' 38.8%, '바빠서' 25.0%, '습관이 되지 않아서'가 15.2%, 비누를 사용하지 않은 사유는 '손이 심하게 더럽지 않은 것 같아서' 30.8%, '귀찮아서' 23.6%, '바빠서' 17.3% 순으로 나타났음
- 손 씻기에 대한 인식과 손 씻기 실천율은 매년 증가 추세이며, 특히 2020년은 코로나19의 대유행으로 손 씻기 실천율이 전년 대비 대폭 증가하였으나, '올바른 손 씻기' 실천율은 여전히 낮은 수준(11.2%)임

<표1. 손씻기 실천여부>

단위(%)

<표2. 손씻기 시간>

구분	사례수 (명)	유형별 손씻기 실천율*		미실천	
		비누사용	물로만		
전체	3,217	25.4	45.7	28.9	
성별	남성	1,593	20.4	42.1	37.5
	여성	1,624	30.4	49.3	20.4
연령별	20-30대	1,195	27.9	48.9	23.3
	40-50대	1,079	26.8	44.9	28.4
	60세 이상	943	20.8	42.6	36.6
지역별	대도시	1,839	24.7	46.8	28.5
	중소도시	880	26.6	45.8	27.6
	읍면지역	498	26.1	41.6	32.3

구분	사례수 (명)	손씻기 시간(초)		
		전체 시간	비누거품 비비는 시간	
전체	2,288	11.3	7.0	
성별	남성	995	11.1	6.2
	여성	1,293	11.4	7.6
연령별	20-30대	917	11.2	7.0
	40-50대	773	11.4	6.8
	60세 이상	598	12.0	7.5
지역별	대도시	1,314	11.0	6.9
	중소도시	637	11.6	7.0
	읍면지역	337	11.9	7.3

\* 손 씻기 실천율: 관찰조사 대상(성인 3,217명) 중 손을 씻은 대상자 수의 비율

\* 손씻기 시간: 손 씻은 사람(성인 2,288명)의 손 씻기 시간의 평균

2) 질병관리청, 보도자료 "감염병 예방을 위한 손씻기는 비누로 30초 동안!"(2023.10.13.).

3) 질병관리청, 주간 건강과 질병 제14권 제42호 "2013-2022년 손씻기 실천율의 변화" (2021.10.14.).