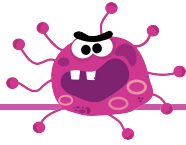


대구광역시 감염병 소식지

제 18-02호 4주

2018.01.21.~2018.01.27.

발행일 2018.01.31.(수) 발행처 대구광역시 감염병관리지원단
전화 053-429-7990 주소 대구광역시 중구 동덕로 115



주간 감염병 News

- **대구** **로타바이러스** 발생 지속
성홍열 발생 증가세
인플루엔자 발생 감소세, 7-12세에서 발생 증가
- **국내** **로타바이러스** 발생 증가세 / **노로바이러스** 발생 감소
인플루엔자 발생 감소세, 1-6세 연령 발생 지속 증가
성홍열 감소 추세이나 예년 대비 높은 발생 상황
- **국외** **세균성 이질** 필리핀 등 동남아시아지역 중심으로 유입 급증



로타바이러스 감염증이 현재 지속적인 발생 증가세에 있습니다.

우리나라에서는 주로 1월~5월에 발생이 높고, 집단발생은 유치원, 보육시설, 산후조리원, 초등학교 등을 중심으로 발생합니다. 영·유아, 어린이 집단생활 시설에서는 로타바이러스 감염증 관리를 철저히 하고, 가정에서는 아래 예방수칙을 실천합니다.

✓ 감염경로

분변에 있는 바이러스가 손에 묻어 입으로 전파
오염된 음식물이나 호흡기를 통해서도 전파
대변으로 오염된 가구 혹은 장난감과 같은 매개물을 통하여 전파

✓ 증상

주요 증상은 구토, 발열, 설사 등
보통 4~6일 정도 지속

✓ 예방수칙

✦ 일반적 예방

- 안전한 음식섭취
 - 음식은 익혀먹기
 - 물은 끓여먹기
- 환자와의 접촉을 하지 말기
- 올바른 손 씻기
 - 흐르는 물에 비누나 세정제로 30초 이상
 - 외출 후, 식사 전, 배변 후, 조리 전, 기저귀 간 후



✦ 예방접종

- 백신 종류 및 접종시기
 - 로타텍(5가) : 2,4,6개월
 - 로타릭스(1가) : 2,4개월
 - 1차 접종은 생후 6주부터 시작할 수 있으며, 14주 6일까지 1차 접종시작 가능
 - 접종 간 최소 간격은 4주
 - 8개월 0일까지 접종을 완료
- 접종용량 및 방법
 - 로타텍(5가) : 2mL 경구(먹는약) 투여
 - 로타릭스(1가) : 1.5mL 경구(먹는약) 투여



자세한 내용은⇒질병관리본부 예방접종도우미(nip.cdc.go.kr)

대구광역시 감염병 소식지

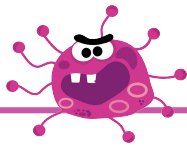
제 18-02호 4주

2018.01.21.~2018.01.27.

발행일 2018.01.31.(수) 발행처 대구광역시 감염병관리지원단
전화 053-429-7990 주소 대구광역시 중구 동덕로 115

- ① 주간 감염병 News
- ② 대구광역시 전수감시 감염병 신고 현황
- ③ 주간 표본감시 현황

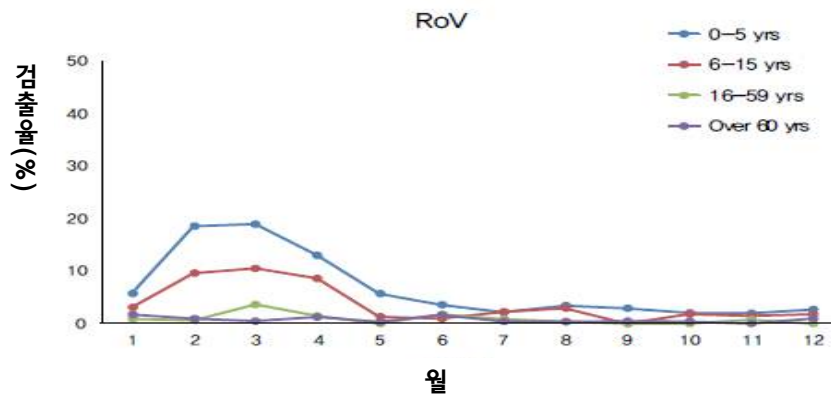
CONTENTS



주간 감염병 발생 주요 동향

- **대구** **로타바이러스** 발생 지속
 성홍열 발생 증가세
 인플루엔자 발생 감소세, 7-12세 연령에서 발생 증가
- **국내** **로타바이러스** 발생 증가세 / **노로바이러스** 발생 감소
 인플루엔자 발생 감소세, 1-6세 연령 발생 지속 증가
 성홍열 감소 추세이나 예년 대비 높은 발생 상황
- **국외** **세균성 이질** 필리핀 등 동남아시아지역 중심으로 유입 급증

① 주간 감염병 News: 영·유아 주의 로타바이러스 감염증



〈2016년 월별·연령별 전국 급성설사질환 원인바이러스 실험실 감시 로타바이러스 검출 현황 (%)〉

- ... 2016년 그룹 A형 로타바이러스는 1-5월, 5세 이하의 연령군에서 높은 검출률을 보임
로타바이러스 감염증 신고건은 매년 1월-4월에 증가하였음
- ... (전국) 현재 로타바이러스 발생 증가세, 노로 바이러스 발생 감소
- ... (대구) 표본감시 신고수 로타바이러스 1주(8명)→2주(8명)→3주(2명)
 노로바이러스 1주(4명)→2주(3명)→3주(2명)
- ... 대구는 2018년 로타바이러스 신고현황이 노로바이러스 보다 더 높았고, 3주차 신고건수 2명으로 동일

〈출처 : 1. 질병관리본부, 감염병 표본감시 주간 소식지('18년 제3주차) 2. 질병관리본부, 주간 건강과 질병 제11권 제1호〉

② 대구광역시 전수감시 감염병 신고 현황

시도	감염병	2018년 주별			누계(4주)				연간신고			
		대구광역시			대구광역시			전국	대구	전국	대구	전국
		4주	3주	2주	2018	2017	5년 평균	2018	2017		2016	
1군	콜레라	0	0	0	0	0	0	0	0	5(5)	0	4(1)
	장티푸스	1	0	0	1	0	0	29(1)	8(2)	129(19)	2	121(12)
	파라티푸스	0	0	0	0	1	0	3	3	74(10)	6	56(8)
	세균성아질	0	0	3(3)	4(4)	1	0	62(48)	6(3)	112(44)	4(2)	113(23)
	장출혈성대장균감염증	1(1)	0	0	1(1)	0	0	4(2)	6(1)	139(15)	4	104(2)
	A형간염	2	5	0	8	8	3	254	67	4,432(17)	109(1)	4,679(26)
2군	백일해	0	0	1	1	0	0	66	5	394(2)	2	129
	파상풍	0	0	1	1	0	0	2	1	33	0	24
	홍역	1	0	0	1	0	0	9	2	26(3)	0	18(9)
	유행성 이하선염	9	6	16	43	15	28	993(1)	656	16,975(6)	492	17,057(4)
	풍진	0	0	0	0	0	0	10	0	21	0	11
	일본뇌염	0	0	0	0	0	0	0	1	9	2	28
	수두	53	72	80	314	324	312	6,576	4,471	80,081(18)	2,749(1)	54,060(11)
	급성B형간염	0	1	1	2	1	0	33	15	390	11	359(1)
	b형헤모필루스인플루엔자	0	0	0	0	0	0	0	0	3	0	0
	폐렴구균	0	1	0	1	3	1	103	12	526	10	441(1)
3군	말라리아	0	0	0	0	0	0	5(4)	4(1)	529(70)	12(3)	673(71)
	결핵	-	24	25	76	77	93	1,770	1,346	28,609	1,466	30,892
	성홍열	15	11	11	49	29	25	1,635	779	22,903(2)	467	11,911(3)
	한센병	0	0	0	0	0	0	0	0	3	1	4
	수막구균성수막염	0	0	0	0	0	0	1	1	18	1	6
	레지오넬라증	1	0	0	1	1	0	23	7	205(1)	4	128
	비브리오패혈증	0	0	0	0	0	0	0	1	47	3	56(1)
	발진열	0	0	0	0	0	0	1(1)	0	21	0	18
	프프가무시증	0	0	0	0	0	0	103	215	10,614(2)	231	11,105(3)
	렙토스피라증	0	0	0	0	0	0	13	1	134	3	117
	브루셀라증	0	0	1	2(1)	0	0	9(1)	1(1)	32(3)	0	4(3)
	신증후군출혈열	0	0	0	0	0	0	34	5	606	1	575
	매독(1기)	1	2	1	5	1	2	120	42	1,458(4)	34	1,067(6)
	매독(2기)	0	0	0	2	3	2	59	29	689	25	481(2)
	매독(산천성)	0	0	0	0	0	1	4	1	10	5	21
	CJD/vCJD	0	0	0	0	0	0	11	8	70	3	42
	C형간염	9	12	11	38	0	-	983(3)	225	6,413(14)	47	6,372
	반코마이신내성황색포도알균(VRSA)감염증	0	0	0	0	-	-	0	0	0	-	-
	카바페넴내성장내세균속균종(CRE)감염증	10	10	12	37	-	-	646	230	5,366	-	-
4군	댕기열	0	0	1(1)	1(1)	1	2	18(18)	9(9)	191(191)	19(19)	313(313)
	큐열	0	0	1	2(1)	0	0	43(1)	6	155(3)	1	81(2)
	리임병	0	0	0	0	1	0	12(3)	2	52(14)	1(1)	27(9)
	유버저	0	0	0	0	0	0	0	0	2(2)	0	4(4)
	치쿤구니아열	0	0	0	0	0	0	0	0	8(8)	1(1)	10(10)
	중증열성혈소판감소증후군	0	0	0	0	0	0	0	4	270	4	165
	중증호흡기증후군(MERS)	0	0	0	0	0	0	0	0	0	0	0
	자카바이러스감염증	0	0	0	0	1	0	0	1(1)	11(11)	1(1)	16(16)

* 4주(2018.1.21.~1.27.) 감염병 신고현황은 2018.1.30.(화) 질병관리본부 감염병유행체계시스템에 보고된 자료를 기준으로 작성
 * 2017, 2018년도 통계는 잠정통계로 추후 변동될 수 있음
 * 5년평균은 최근 5년(2013-2017)의 1주부터 해당 주까지 누적 수치들의 평균임
 * 결핵은 3주(2018.1.14.~2018.1.20.) 신환자 신고현황을 수록한 질병관리본부 「주간건강과질병11권4호」, 「주간건강과질병10권4호」 및 「2016결핵환자신고현황연보」 참고
 * C형간염 2016년 이전 자료는 표본감시 자료임
 * () 괄호 안은 국외유입 사례

③ 주간 표본감시 현황

- 인플루엔자 표본감시현황은 질병관리본부 질병보건통합관리시스템 표본감시 웹보고 자료 및 감염병 표본감시 주간소식지 3주차 자료를 기준으로 작성
- 인플루엔자 표본감시사업 참여의료기관(의원) : 전국 200개(성인100, 소아100), 대구10개(성인5, 소아5)
- 전국 기준 인플루엔자 유행주의보 기준 초과, 지속 감소 추세
 - * 2017-2018절기 유행기준은 외래환자 1,000명당 6.6명

주별 인플루엔자 의사환자(ILI) 분율 현황 (2017-2018절기)

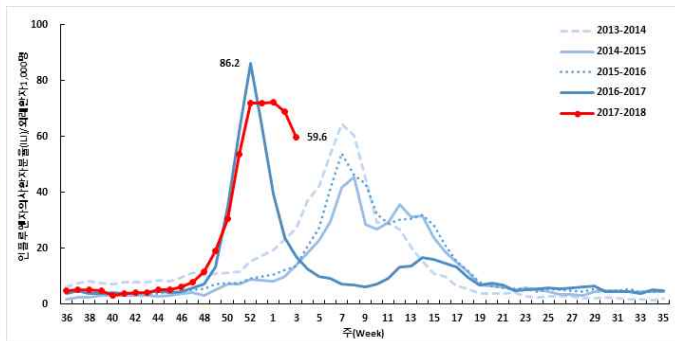
단위(인플루엔자 의사환자수/진료환자 1,000명)

지역	46주	47주	48주	49주	50주	51주	52주	'18년 1주	'18년 2주	'18년 3주
전국	6.3	7.7	11.5	19.0	30.6	53.6	71.8	72.3	69.0	59.6
대구	2.9	4.3	5.6	14.4	19.8	51.5	80.6	75.6	63.7	52.2

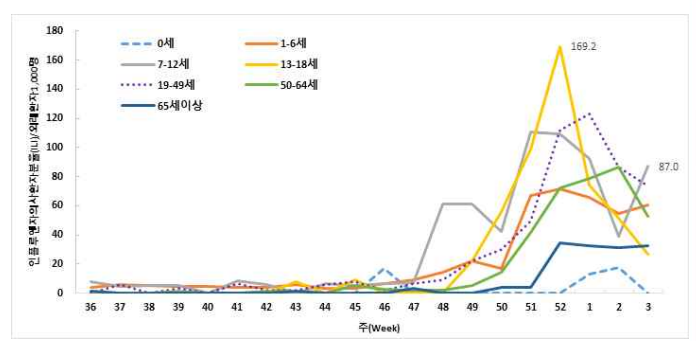
3주차 연령별 인플루엔자 의사환자(ILI) 분율 현황 (2017-2018절기)

단위(인플루엔자 의사환자수/진료환자 1,000명)

지역	전체	0세	1-6세	7-12세	13-18세	19-49세	50-64세	65세이상
전국	59.6	32.6	103.1	98.6	53.5	65.9	44.8	22.8
대구	52.2	0.0	60.5	87.0	27.0	73.3	52.5	32.6



주별 인플루엔자 의사환자 분율 (전국)



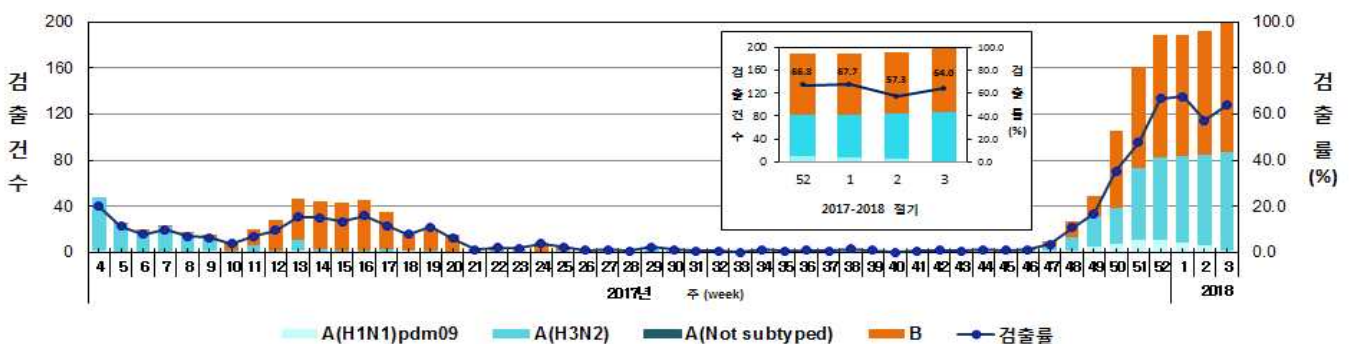
연령별 인플루엔자 의사환자 분율 (대구)

2017-2018절기 주간 인플루엔자 바이러스 검출 현황 (전국)

단위(건(%))

기간	총계	A(H1N1)pdm09	A(H3N2)	A(Not subtyped)	B
3주	199 (100.0)	2 (1.0)	85 (42.7)	0 (0.0)	112 (56.3)
절기누계*	1,140 (100.0)	54 (4.7)	458 (40.2)	0 (0.0)	628 (55.1)

* 절기누계 : 2017-2018 절기 36주 ~ 3주('17.9.3. ~ '18.1.20.)



주별 인플루엔자 바이러스 검출현황 (전국)