

군중모임행사 감염병 및 생물테러 대비·대응 표준운영절차



군중모임행사 관련 담당부서 업무 및 연락처

담당내용	부서명	연락처 (043-719-)
총괄	위기대응총괄과	9081, 9082
검역	검역정책과	9214
자원관리	병상자원관리	7815
	물자관리	9157
위험평가	위기분석담당관	7553
신종감염병	신종감염병대응과	9121
수인성·식품매개감염병	감염병관리과	7150, 7152
호흡기감염병		7141, 7142
인수공통감염병	인수공통감염병관리과	7165, 7166, 7167
실험실 진단관리 총괄	감염병진단관리총괄과	7849, 7846
매개체관리	매체체분석과	8565
생물테러	위기대응총괄과	9084
	고위험병원체분석과	8276, 8287

표준운영절차(SOP) 작성 기본방향

- 이 표준운영절차(SOP)는 질병관리청「군중모임행사 시 감염병관리 가이드라인 (2018)」과 「Public Health for Mass Gathering Key Considerations(2015)」 근거로 감염병 및 생물테러 대응 필요성 사정, 감염병 위험평가, 대회전 준비, 대회 중 준비, 대응 평가 등 **행사일 전(D-Day별) 준비사항**으로 정리함
- 이 표준운영절차(SOP)는 질병관리청(질병대응센터) 및 지자체에서 군중모임행사 대비 및 대응에 지속적으로 활용할 수 있도록 실제 대응 결과를 반영하여 보완 작업을 지속할 예정임
 - * 표준운영절차(SOP) 제개정 : 질병관리청 위기대응총괄과

군중모임행사 대응 기본방향

- 권역별 감염병 대비·대응 업무는 질병대응센터 주관*, 생물테러 대비·대응 업무는 질병관리청(본청) 주관

* 「질병관리청과 그 소속기관 직제」에 따르며, 타부처 및 국외 기관 협의 등 대외협력 업무 및 교육안 마련 등은 본청 주관

- 군중모임행사 전 **본청과 질병대응센터 합동평가** 실시

- 군중모임행사의 규모 및 감염병 발생 위험도 등을 **평가 후**, 그 결과에 따라 **대응 주체 및 대응 방향 등을 조정**

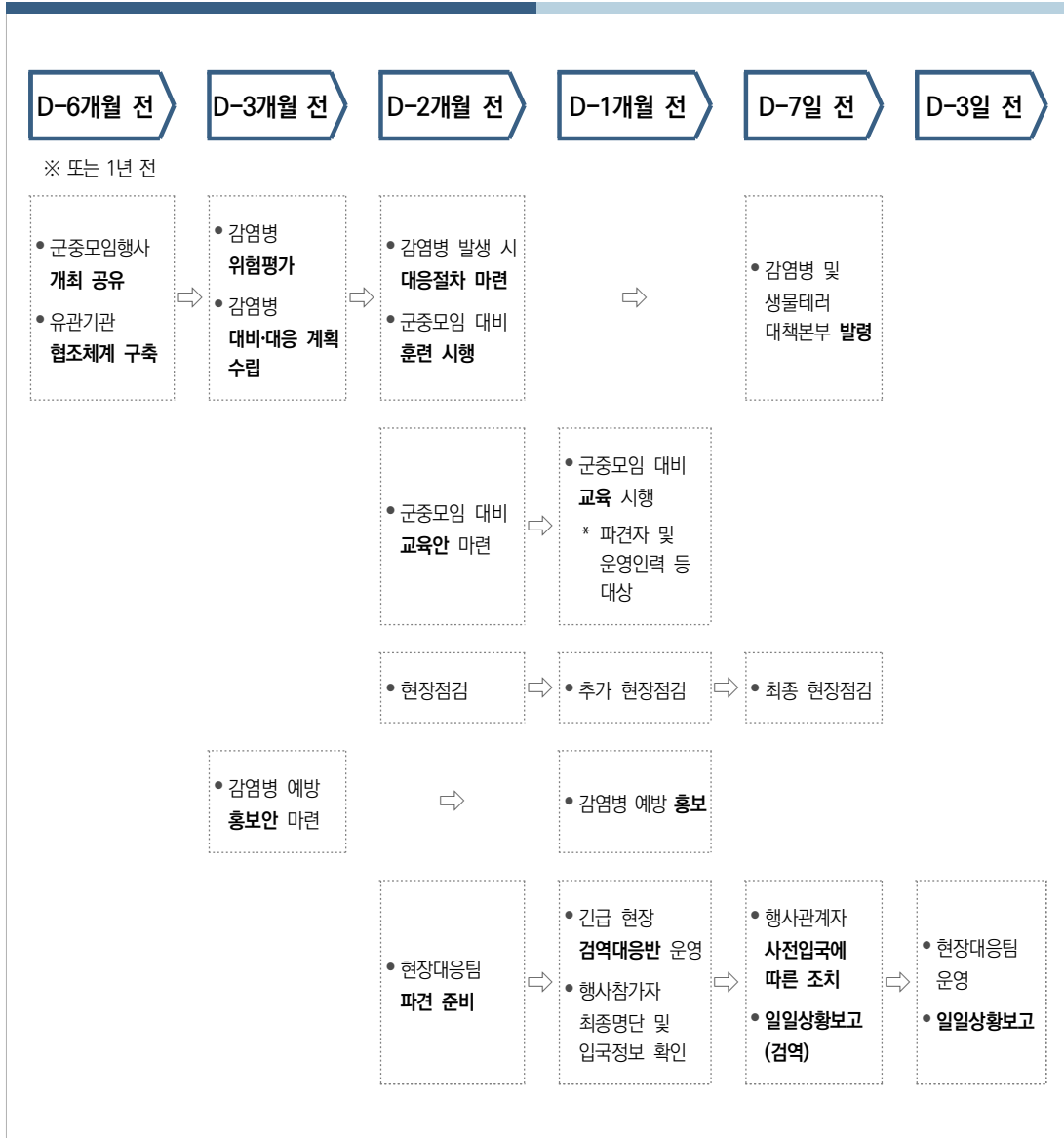
* 직제 시행규칙에 따라 동 표준운영절차에는 '질병대응센터'를 조치부서로 하고, '본청 소관 부서'는 지원부서로 명기

- 군중모임행사의 **규모, 성격, 개최시기** 등에 따라 대응수준과 표준운영절차는 달라질 수 있음

* 본청은 해당 군중모임행사 성격에 맞는 표준운영절차 마련·지원

- **국외 대규모 군중모임행사**(하계 및 동계 올림픽 등), **2개 이상의 권역**에서 대응이 필요한 전국규모 행사(FIFA 월드컵 등)는 **본청 주관**

행사일 전(D-Day별) 준비사항 요약



목 차

Contents

제1장. 군중모임행사 대응 체계

- 1. 군중모임행사 개요 3
- 2. 군중모임행사 Assessment 및 대응 필요성 평가 8
- 3. 대응 주체 결정 12

제2장. D-6개월(또는 1년) 전 준비사항

- 1. 군중모임행사 개최 공유 17
- 2. 행사 주관 기관 및 유관기관 협조체계 구축 18
- 3. 유관기관 협력회의 개최 19

제3장. D-3개월 전 준비사항

- 1. 감염병 위험평가 23
- 2. 감염병 및 생물테러 대비·대응 계획
 - 2-1. 감염병대책본부 조직 24
 - 2-2. 의무실, 숙소, 지정병원 등 감시체계 마련 27
 - 2-3. 신종감염병 대응 계획 29
 - 2-4. 수인성·식품매개감염병 대응 계획 30
 - 2-5. 호흡기감염병 대응 계획 31
 - 2-6. 인수공통감염병 대응 계획 34
 - 2-7. 예방접종 대상 감염병 대응 계획 35
 - 2-8. 생물테러 실험실 감시 계획 36
 - 2-9. 실험실 진단 계획 37

2-10. 매개체 감시 계획	38
2-11. 자원 동원 계획	39
2-12. 입국자 검역 계획	41
3. 유관기관 합동 점검회의	42
4. 감염병 예방 홍보안 마련	43

제4장. D-2개월 전 준비사항

1. 감염병 발생 시 대응절차 및 흐름 마련	47
2. 의무실 내 독립공간 및 격리실 마련	50
3. 군중모임행사 대비 훈련	
3-1. 신종감염병 대응 훈련	51
3-2. 수인성·식품매개감염병 대비 훈련	52
3-3. 생물테러발생 대비 훈련(유관기관 합동)	53
4. 군중모임행사 대비 교육안 마련	
4-1. 의무실 파견 의료진 대상 교육안 마련	54
4-2. 운영인력 및 자원봉사자 교육안 마련	55
4-3. 현장 검역대응 교육 훈련안 마련	56
5. 현장점검	
5-1. 주 행사장(경기장 등) 현장점검	57
5-2. 행사참가자 주 체류지역(선수촌 등) 현장점검	59
5-3. 의무실 현장점검	60
5-4. 행사 대비 지정병원 현장점검	61
5-5. 현장대응차량 및 이동실험실 차량 위치 선정	62
5-6. 생물입자감시수집기 위치 선정	63
5-7. 검역·출입국·세관 간 사전 현장점검	64

6. 현장대응팀 파견 준비

6-1. 현장대응팀 업무매뉴얼 마련	65
6-2. 현장대응팀 파견자 편성 및 교육	66
6-3. 현장대응팀 거주 장소 및 숙소 지정	67
6-4. 파견자 출입등록증 및 차량 등록	68

제5장. D-1개월 전 준비사항

1. 감염병 위험평가 재평가 (필요시)	
2. 군중모임행사 대비 교육	
2-1. 의무실 파견자 교육	71
2-2. 지자체 감염병 담당자 교육	72
2-3. 운영인력 및 자원봉사자 교육	73
2-4. 공항·항만 검역 현장 교육	74
3. 상황점검회의	75
4. 추가 현장점검	
4-1. 주 행사장(경기장 등) 현장 점검	76
4-2. 행사참가자 주 체류지역(선수촌 등) 현장점검	77
4-3. 의무실 감시체계 현장점검	78
4-4. 국가지정입원치료병상 준비현황	79
4-5. 행사 지정병원 준비상황	80
4-6. 현장대응차량 및 이동실험실 차량 위치 최종확인	81
4-7. 생물입자감시수집기 위치 최종 확인	82
4-8. 공항·항만 검역 현장점검	83
5. 행사 참가자 인원, 최종 명단 및 입국정보 확인	85

6. 홍보	
6-1. 주행사장(경기장 등) 감염병 예방 홍보	86
6-2. 주 숙박업소 감염병 예방 홍보	87
6-3. 행사 지정병원 감염병 예방 홍보	88
6-4. 입국장 감염병 예방안내 홍보	89
7. 긴급 현장 검역 대응반 구성 및 운영	90

제6장. D-7일 전 준비사항

1. 감염병 및 생물테러 대책본부 발령	93
2. 현장대응팀 운영 (필요시)	95
3. VIP 현장점검 동선파악 (필요시)	96
4. 행사관계자 사전입국에 따른 검역	
4-1. 행사 참가자 입국정보 재확인	97
4-2. 검역수행 및 검역단계 의심환자 발생 시 조치	98
4-3. 검역 일일상황보고	99

제7장. D-3일 전 준비사항

1. 현장대응팀 운영	103
2. 감염병 및 생물테러 대응 최종 현장점검	
2-1. 대바대응 계획에 따른 수행 최종점검	104
2-2. 현장대응차량 차량 세팅	106
2-3. 생물입자감시수집기 세팅 및 모의 운행	107
2-4. 이동실험실 차량 세팅 및 모의 실험	108

3. 일일상황보고	
3-1. 감염병 발생 보고	109
3-2. 생물테러병원체 감시 결과 보고	110
3-3. 검역 일일상황보고	111

제8장. 대회 중 조치사항

1. 현장대응팀 업무	
1-1. 유관기관 합동 상황점검회의	115
1-2. 감염병 발생 및 집단감염 발생 상황 점검	117
1-3. 의무실, 행사장 현장 점검	118
1-4. 행사참여자 거주장소 현장 점검	119
1-5. 일일상황보고 작성	120
1-6. 상황점검회의	121
2. 생물테러 대비 업무	
2-1. 생물입자감시수집기 정기·비정기 검사	122
2-2. 환경검체를 통한 생물테러병원체 검사	123

제9장. 대회 후 평가

1. 대응 평가회의	127
2. 군중모임행사 표준운영절차 반영	128

부 록

1. 대규모 국제 군중모임행사 대응 운영절차	131
2. 감염병 대응 일일상황보고 서식 (예시)	132
3. 검역 일일상황보고 서식 (예시)	139
4. 현장대응팀 출근대장 (예시)	140
5. 감염병 예방 홍보자료	141

Part I

군중모임행사 대응 체계

1. 군중모임행사 개요

2. 군중모임행사 Assessment 및 대응 필요성 평가

3. 대응 주체 결정

군중모임행사 대응 체계

SOP 1-1 군중모임행사 개요

- (조치부서) 질병대응센터(감염병), 위기대응총괄과(생물테러)
- (목적) 군중모임행사 개최시기, 개최성격 및 특성 파악
- (유관기관 및 부서) 조직위원회 등 행사 주관 기관

[군중모임행사 감염병 대응 관련]

가. 원칙

- 군중모임행사가 개최되는 지역을 관할하는 질병대응센터(감염병대응과)에서 주관하되, 질병관리청(본청)은 부처 협력체계 구축, 생물테러 대비·대응 등 고유 업무를 수행
- 단, 올림픽, FIFA 월드컵 등 2개 이상의 권역에서 대응 필요한 전국규모 행사의 주관과 해외에서 개최하는 군중모임행사 참여에 따른 감염병 대응 지원은 본청에서 담당

나. 군중모임행사(Mass gathering events) 개요

- 특정 기간 동안 특정 목적을 가지고 특정 장소에 군중이 모이는 행사로 감염병 및 생물테러 대비·대응을 위해 우선적으로 행사 개요에 대해 파악

다. 절차

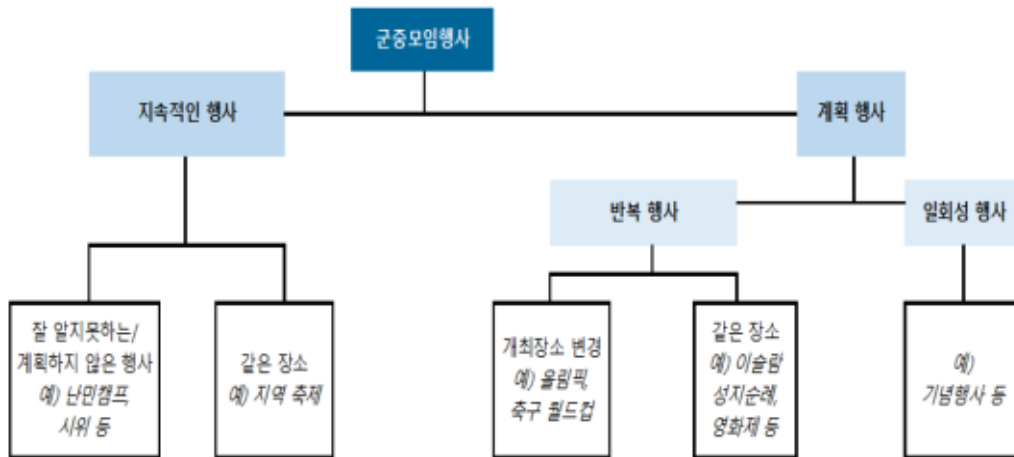
- ① 행사 형태 파악 ([참고1] 그림)
- ② 행사를 개최하는 주최 및 주관 기관 확인
 - 국제연맹, 행사 조직위원회, 지자체 주관 등 행사 관련 부서

- ③ 행사 목적(성격), 개최시기, 개최기간, 개최장소, 참가국, 참여인원 확인
 - 행사 참여인원의 경우 과거 비슷한 참여 규모를 확인
 - 정확한 참여 대상이 확인 불가능할 경우 행사 등록기관을 확인
- ④ 정기적(또는 비정기적) 반복 행사의 경우 과거 행사 시 감염병 발생 사례 확인
- ⑤ 행사 개요 외 참가국, 개최지 환경 등과 관련된 위험 요소는 군중모임행사 assessment시 자료 수집
- ⑥ (정보공유) 군중모임행사 정보를 위기대응총괄과와 질병대응센터 상호 공유

참고 1 군중모임행사 개요 파악

1. 행사 형태

행사 형태는 행사 준비, 계획, 위험평가 등에 영향이 있어 사전 행사 규모 및 특성을 사정할 때 우선적으로 파악



2. 감염병 발생 영향

- 불특정 다수가 일정 장소에 모이기 때문에 감염병 집단감염 발생 우려
 - 인플루엔자, 홍역 등 사람 간 전파 가능성이 있는 감염병 발생 시 집단 유행 가능
- 집단생활, 단체 급식 등으로 수인성식품매개감염병(노로바이러스감염증 등) 발생 우려
- 개최시기, 계절적, 환경적 요인 등으로 특정 질병 발생 우려
 - 물과 관련된 행사 시 수인성감염병, 잔디, 풀과 관련된 행사 시 매개체감염병, 겨울철 폐쇄된 좁은 공간에서 행사 시 호흡기감염병 유행 등

3. 행사 개요 파악

- 군중모임행사의 개요 파악 시 다음의 질문의 답을 고려하여 자료 수집
 - (위험) 행사 개최로 인해 무엇이 발생할 것이며, 어떻게 나타날 것인가?
 - (감시) 행사 개최로 일이 발생하였을 때 어떻게 알게 될 것인가?
 - (대응) 행사 개최로 일이 발생하였을 때 우리가 할 일은 무엇인가?
- 행사 개요 파악 시 근본적인 위험 요소에 대한 사정 필요
 - 주최국 또는 주최지역의 건강 위험 요소(행사 개최로 위험요소가 나아지거나 더 나빠질 것인지 또는 행사 참여자가 위험요소에 노출될 우려가 있는지)
 - 행사동안 건강 위험(감염병) 유입 가능성, 행사 이후에 주최국으로부터 건강 위험(감염병) 유출 가능성
 - 테러 발생 가능성

[국가 중요행사에 따른 질병관리청 생물테러 대응 기준]

가. 원칙

- 생물테러 대응은 본청(위기대응총괄과)에서 주관

나. 개요

- 국가 중요행사 선정의 경우 매년 초「대테러센터」측에서 국내 개최 국제행사·회의 등을 전수 조사하여 개별 등급 평가 후 유관기관에 통보·공유

다. 절차

- ① (등급 결정)「대테러센터」측 국내 개최 국제행사·회의 전수 조사 후 등급* 결정

* 특별한 요청사항 없을 경우 질병관리청은 '전국단위' 등급만 지원·협조

- ② (등급 안내) 매년 초 국가실무테러대책위원회 또는 국가테러대책위원회 회의를 통해 해당 자료를 유관기관에 통보·공유

구 분	전국단위 행사	지역단위 행사	개별단위 행사
평가 항목	- 행사규모·관심도 : 참가국 수, 참가인원, 관람객 수, 국제사회·언론 관심도 등 - 참가국가·인사 : 주요테러대상국, 테러분쟁국, 테러우범국, 고위급 등 - 파급영향 : 국제사회, 국내 정치·경제·외교 등 - 안전위해도 : 테러표적 가능성, 국내·외 행사반대 가능성 등		
분류 기준	중요도	국내외 관심·영향 상당 국가적 관심	특정지역·계층에서 관심 타국 개최 참가 행사
	예시	(국내 개최) 하계·동계 올림픽대회, FIFA 월드컵축구대회, 박람회(등록) 등	(국내 개최) 아시아경기대회, 세계육상선수권대회, 유니버시아드대회, 박람회(인정), 아시안컵축구대회 등
안전활동 주관	정부합동기구	대테러센터 + 지역테러대책협의회 주관 합동기구	대테러센터 + (국내) 경찰청 또는 + (국외) 외교부·국정원 등
대책기구 운영	- 테러대책위원회 심의·의결을 거쳐 범정부 차원 전담 대책기구 편성 - 공항「출입국대체반」운영 - 「현장안전통제실」 운영	- 지역테러대책협의회 주관 유관기관 합동대책 기구 편성 - 중요인사 출입국 편의지원 - 「현장안전통제실」 운영	- 주최(주관)기관 및 경찰 주관 현장 안전질서유지 및 교통관리 - 필요시 출입국 편의지원행사 주최기관, 경찰·소방 등 「현장상황실」운영
대테러 정보협력	참가국 보안·정보기관 합동 「국제정보협력실」 운영	테러정보 지원	테러정보 지원

SOP 1-2 군중모임행사 Assessment 및 대응 필요성 평가

- (조치부서) 질병대응센터, 위기대응총괄과
- (목적) 군중모임행사 대응 필요성 및 대응수준 평가를 위한 관련 자료 검토
- (유관기관 및 부서) 조직위원회 등 행사 주관 기관, 감염병별 분청 소관부서

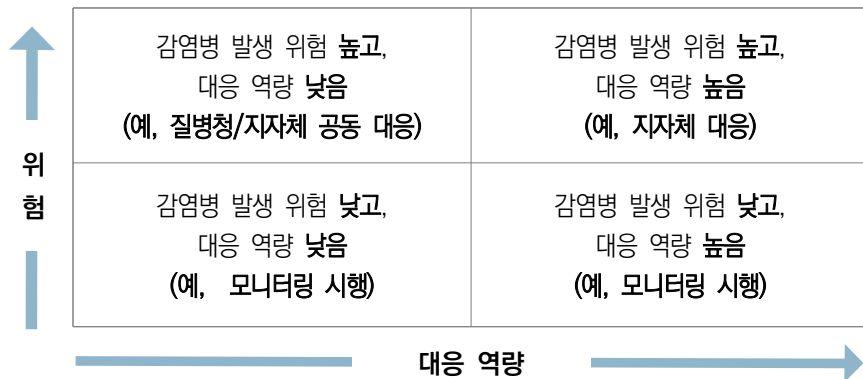
가. 개요

- 군중모임행사 대응 필요성 검토를 위해 행사 개최와 관련된 다양한 정보를 확인, 자료를 수집

나. 절차

〈 중앙 대응 필요 행사 〉

- ① (질병대응센터, 위기대응총괄과) 군중모임행사 특성에 대한 자료 수집
 - 자료 수집은 체크리스트(p.9)를 참고하되, 행사 형태에 따라 항목을 추가하여 검토 가능
- ② (질병대응센터, 위기대응총괄과) 수집된 자료를 토대로 소관부서와 협조하여 **대응 필요성 평가**
 - 대응 필요성 평가 시 수치화된 정량적 측정방법으로 없으나,
 - 감염병 발생 위험과 대응 역량을 중점으로 평가
(단, 결과 해석은 자료 수집 내용에 따라 다르게 해석 가능하며 아래의 예는 참조)



〈 지자체 대응 필요 행사 〉

- ③ (지자체) 수집된 자료를 토대로 감염병 대응 관련 부서와 행사 주관부서 등 관계자와 합동으로 대응 필요성 평가
- ④ (공통) 별도 대응이 필요없다고 평가된 경우 평상 시 감염병 대응으로 전환

〈 표 : 행사 진단 체크리스트 〉

분류	표시	구분	설명
행사 성격	형태	<input type="checkbox"/> 스포츠 행사	잠재적으로 감정 격앙 부상과 폭력 발생 위험, 심혈관계질환 위험
		<input type="checkbox"/> 종교 행사	의학적 처치를 받는 참가자의 경우 위험
		<input type="checkbox"/> 문화 행사	알코올과 약물 사용 위험 성매개감염병의 위험 탈수, 고체온 및 저체온 발생 위험
		<input type="checkbox"/> 정치 행사	잠재적으로 감정 격앙 시위, 폭동, 상해 위험
	활동	<input type="checkbox"/> 좌식	운영지원자가 없으면 붕괴 위험
		<input type="checkbox"/> 입식	상해, 피로의 위험
		<input type="checkbox"/> 이동식	상해, 충돌의 위험
	기간	<input type="checkbox"/> 24시간 이내	참가자의 자발참여의식 부족 및 저하 참가자의 건강 대비 부족
		<input type="checkbox"/> 1일~주	참가자의 자발참여의식 부족 및 저하 참가자의 건강 대비 부족
		<input type="checkbox"/> 1개월	감염성 질병의 높은 위험 공중보건체계의 긴장 기간이 증가
		<input type="checkbox"/> 1개월 초과	감염성 질병의 높은 위험 전 기간 대응 역량의 요구 증가로 긴장 확대
	빈도	<input type="checkbox"/> 반복적	이전 시스템에 대한 과도한 의존 비가역적 건강 체계
		<input type="checkbox"/> 일회성	부적절한 건강 체계 계획 부족

- I
- II
- III
- IV
- V
- VI
- VII
- VIII
- IX
- 부록

분류		표시	구분	설명
환경요인	시기	<input type="checkbox"/>	여름	탈수, 열사병, 고체온
		<input type="checkbox"/>	겨울	저체온의 위험 눈 또는 얼음과 관련된 상해 위험 잠재적 구조물 손상
		<input type="checkbox"/>	우기	익사, 홍수와 관련된 상해 매개체감염병과 수인성감염병의 증가 구조물 손상, 재산 손실
		<input type="checkbox"/>	건기	탈수, 수인성감염병의 위험 알러지 위험 화재, 공기 질 저하의 위험
참가자 특성	참가국	<input type="checkbox"/>	내국인	건강 위협에 대한 낮은 인식 해외유입 감염병에 대한 낮은 면역력
		<input type="checkbox"/>	국제	감염병 유입, 유출 위험 의료전달체계에 익숙하지 않아 접근 지연 경험이 없어 병원체 감별 지연 열, 추위, 고도, 오염 등 환경적 위험 토착감염, 기생충, 비예방접종 감염병의 위험 참가자의 면역력을 알지못함
	참가자 수	<input type="checkbox"/>	고 강도	감염병의 위험 대량 사상자 위험
	건강상태	<input type="checkbox"/>	노인, 만성질환자	비감염병 발생 위험 높은 수준의 의학적 처치가 필요할 수 있음
<input type="checkbox"/>		장애인	구조물이 적절하지 않을 수 있음 특별한 조치가 필요 응급상황에 대한 계획 필요	
행사장 특성	행사장	<input type="checkbox"/>	내부	공기질 저하
		<input type="checkbox"/>	외부	음식, 물 준비, 위생시설 부적절
		<input type="checkbox"/>	폐쇄 공간	과밀집 감염성 질병의 전파
		<input type="checkbox"/>	개방 공간	지리적 분산으로 참가자 의료서비스 신속 제공 곤란
		<input type="checkbox"/>	시골(외곽)	고수준의 의료서비스 제공하기에 거리가 멀 동물과 매개체의 접촉가능성 증가
		<input type="checkbox"/>	임시시설	안전한 물과 음식 제공의 시설 부족 응급의료체계 시설 부족 행사를 위한 시설 마련에 재정 부족

분류	표시	구분	설명
	<input type="checkbox"/>	영구시설	시설 노후 최근 지침을 반영하기 위해 시설 개선 필요 (예, 접근용이성 또는 화재 경보장치 등)
알코올	<input type="checkbox"/>	제공	알코올 중독을 포함하여 상해 위험 음주운전, 재산 손실 폭력의 위험
약물	<input type="checkbox"/>	사용가능성 있음	상해 위험 과다복용 위험 소비량을 알지 못하거나 위조, 질 저하 약물로 인한 약물중독
행사장 의료수준 (경기장 등 포함)	<input type="checkbox"/>	일차의료	기초 의학적 처치만 가능 선별진료 서비스 가능 높은 수준의 의학적 처치 필요시 접점이 됨
	<input type="checkbox"/>	현장 의료지원	기초 의학적 처치만 가능 선별진료 서비스 가능 높은 수준의 의학적 처치 필요시 접점이 됨
	<input type="checkbox"/>	현장 병원	높은 수준의 의학적 처치 접근 용이 의료종사자의 수 증가
케터링	<input type="checkbox"/>	전문 케터링	식품매개감염병 발생 위험 낮음 음식 보안 향상
	<input type="checkbox"/>	비공식 케터링	식품매개감염병 발생 위험 증가
	<input type="checkbox"/>	자가 케터링	식품매개감염병 발생 위험 증가
위생 서비스	<input type="checkbox"/>	없음	호흡기, 소화기감염병 포함, 감염병 위험 증가 손 위생 시설 부족 화장실 부족 노상 방뇨 위험 증가
	<input type="checkbox"/>	손 위생 시설	감염병 발생 위험 감소 알코올젤 사용 포함
	<input type="checkbox"/>	임시화장실	위생과 폐기물 처리 용이
	<input type="checkbox"/>	영구화장실	설치와 유지에 임시화장실보다 구조적
기타	(필요시) 항목을 추가하여 사정 •장소(물, 눈, 얼음, 잔디, 풀 등), 반려동물 참가, 가축(소, 말 등) 참가, 개최장소 인근주변 환경 현황 등		

I
II
III
IV
V
VI
VII
VIII
IX
부록

SOP 1-3 대응 주체 결정

- (조치부서) 질병대응센터(감염병), 위기대응총괄과(생물테러 대응)
- (목적) 대응주체 명시, 필요시 본청 또는 질병대응센터 상호 지원 계획 마련
- (유관기관 및 부서) 조직위원회 등 행사 주관 기관

가. 개요

〈 감염병 대비대응 〉

- (기본) 군중모임행사 감염병 대비 및 대응은 행사를 유치, 개최하는 지자체에서 대응
 - (질병관리청 기술 지원) 국가적 행사 또는 국제행사로 대응 필요성 검토(SOP 1-2) 결과 지자체의 대응역량이 부족하거나 지원이 필요하다고 판단하는 경우 지원
- ※ 군중모임행사 대응 필요성 평가 결과에 따라 절차상 대응 주체 및 대응 방향 조정 가능

〈 생물테러 대비대응 〉

- (생물테러 대응) 본청 위기대응총괄과에서 대응
- (생물테러 대응 지원) 국가적 행사 또는 국제행사로 지자체 및 질병대응센터의 지원이 필요하다고 판단하는 경우 본청에서 지원 요청

나. 절차

〈 감염병 대비대응 〉

① (지자체) 지자체 대응 역량, 가용 자원에 대해 평가

- (의료기관) 행사관련 지정병원, 국가지정입원치료병상
- (의료진) 행사 장소 의무시설 마련에 따라 의료진 동원
- (감염병 대응 인력) 주최지역 감염병 대비·대응 동원인력 (역학조사, 현장대응 인력, 환자 이송 등)
- (실험실 진단) 감염병 대응 실험실 역량(실험자재, 실험자 등)
- (기타) 행사 장소가 2개 이상의 시·도이거나, 참가 인원 규모 고려

- ② (지자체) 군중모임행사 특성에 대한 자료수집과 대응역량 평가 후 필요시 해당 권역의 질병관리청 질병대응센터에 지원 요청
- ③ (질병대응센터) 지자체의 지원 요청 시, 해당 내용 검토 및 위기대응총괄과와 상황 공유, 필요시 지원 여부 협의 등

〈 생물테러 대비·대응 〉

- ④ (대테러센터) 국내 개최 국제행사·회의 전수 조사 후 생물테러 대응 등급* 결정 통보

* 국가실무테러대책위원회 또는 국가테러대책위원회 회의를 통해 유관기관에 통보·공유

※ 대테러센터 등 테러주무 부처의 특별한 요청사항 없을 경우 '전국단위' 등급만 질병관리청에서 지원·협조 원칙

I
II
III
IV
V
VI
VII
VIII
IX
부록

Part II

D-6개월(또는 1년) 전 준비 사항

1. 군중모임행사 개최 공유
2. 행사 주관 기관 및 유관기관 협조체계 구축
3. 유관기관 협력회의 개최

Part II D-6개월(또는 1년) 전 준비 사항

SOP 2-1 군중모임행사 개최 공유

- (조치부서) 행사 주관 지자체, 질병대응센터, (지원) 위기대응총괄과
- (목적) 군중모임행사 알림 및 대응 필요성 공유
- (유관기관 및 부서) 조직위원회 등 행사 주관 기관

가. 개요

군중모임행사 주최 지자체는 행사 개요 및 특성, 대응역량 파악 결과를 유관기관에 공유

나. 절차

- ① (지자체) 군중모임행사 정보공유 자료는 다음의 내용을 포함하여 작성
 - 대회 개요(행사명, 행사기간, 행사장소, 참가인원 및 참가국 등)
 - 대회 특성(행사 성격, 환경요인, 참가자 특성, 행사장 특성, 기타 등)
 - 지자체 대응역량 및 가용 자원
- ② (지자체) 행사관련 부서 또는 유관부처(질병관리청 질병대응센터, 문화체육관광부, 행정안전부 등)에 자료 공유
- ③ (질병대응센터) 위기대응총괄과에 정보 공유
- ④ (지자체, 질병대응센터) 대면 협조체계 구축 또는 진행 경과 점검 등을 위한 회의가 필요한 경우 상황점검회의 등 개최 지원
- ⑤ (위기대응총괄과) 필요시 유관 부처 상황점검회의 등 개최

I

II

III

IV

V

VI

VII

VIII

IX

부록

SOP 2-2 행사 주관 기관 및 유관기관 협조체계 구축

- (조치부서) 위기대응총괄과, 행사 주관 지자체, (지원) 질병대응센터
- (목적) 원활한 감염병 대응을 위해 유관기관 협조체계 마련
- (유관기관 및 부서) 문체부, 행안부, 식약처, 조직위원회, 인근 지자체 등

가. 개요

행사 주관 기관 또는 주최 지자체는 군중모임행사 시 원활한 대응을 위해 관계 기관 또는 유관 부처와 사전 협력 체계 구축

※ 단, 부처 간 협의 등 대외협력이 필요한 경우, 본청에서 담당

나. 절차

① (지자체) 군중모임행사 감염병 및 생물테러 대응관련 유관부처 조사

- 예) 2019 광주세계수영선수권대회 유관부처 및 기관

구분	유관 부처 및 기관
지방자치단체	광주광역시
	전라남도
	여수시
행사기관	조직위원회
	세계수영연맹(FINA)
유관 부처	질병관리청
	대테러대책본부
	식품의약품안전처(광주청)
	보건환경연구원
	문화체육관광부
	행정안전부
의료관련 기관	국가지정입원치료병상
	행사 개최지역 내 의료기관
	인구보건협회
	대한병원협회
	대한의사협회

- ② (지자체) 각 부처별, 기관별 연락망 구축
- ③ (지자체) 조직위원회가 구성이 완료된 경우, 조직위원회 조직도 공유
- ④ (질병대응센터) 위기대응총괄과에 정보 공유
- ⑤ (위기대응총괄과) 필요시 유관부처 상황점검회의 등 개최

SOP 2-3 **유관기관 협력회의 개최**

- (조치부서) 위기대응총괄과, 행사 주관 지자체, (지원) 질병대응센터
- (목적) 수집된 정보 공유와 지원 사항 협력을 위해 회의 개최
- (유관기관 및 부서) 문체부, 행안부, 식약처, 조직위원회, 지자체 등

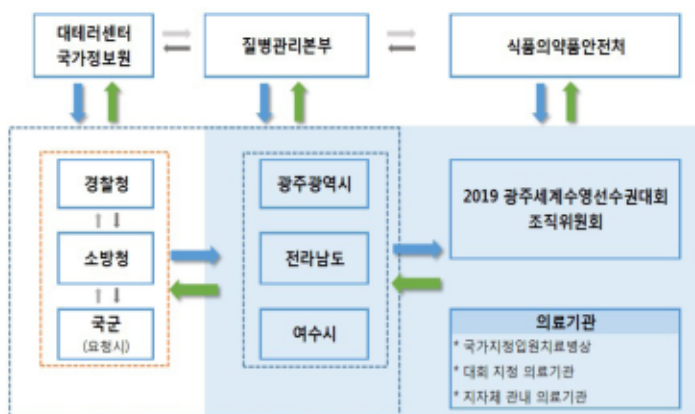
가. 개요

협력 체계 구축 후 (또는 동시에) 필요한 기관이 주관하여 대면회의 개최(대면이 불가할 경우 영상회의, 전화회의 등 시행 가능)

※ 질병대응센터는 회의 개최 관련 현장 업무 등 지원

나. 절차

- ① (필요기관) 유관 부처 대상을 선정하고 협력회의 개최를 주재
- ② 협력회의는 대회 개요 및 특성을 파악한 자료를 토대로 각 부처 또는 기관 간 지원 필요사항을 논의
- ③ 감염병 대응 시 보고체계 마련
 - 예) 2019 광주세계수영선수권대회 보고 체계



- ③ 회의 개최 시 각 유관부처 및 기관 연락망을 활용
 - ④ 회의 결과는 문서화하여 공유
- ※ 유관기관 협조체계 구축 및 협력회의는 행사 성격에 따라 행사 개최 1년 전부터 운영 가능

I

II

III

IV

V

VI

VII

VIII

IX

부록

Part III

D-3개월 전 준비 사항

1. 감염병 위험평가
2. 감염병 및 생물테러 대비·대응 계획
3. 유관기관 합동 점검회의
4. 감염병 예방 홍보안 마련

Part III

D-3개월 전 준비 사항

SOP 3-1 감염병 위험평가

- (조치부서) 질병대응센터, 감염병별 소관부서 (지원) 위기분석담당관
- (목적) 사전 위험평가 실시로 행사 대비·대응계획에 활용
- (유관기관 및 부서) 행사 주관 지자체, 감염병별 본청 소관부서

가. 개요

조치 부서에서 감염병별 위험평가 사전 실시

나. 절차

- ① 위험평가계획 수립
 - 평가대상 감염병 선정 및 발생현황 작성(해외 발생, 국내 발생)
 - 기타 감염병 (수막구균성수막염, 성매개감염병) 및 폭염/혹한 관련 질병
- ② 조치부서에서 위험평가 실시 및 결과 메모보고 제출
 - 필요시, 질병관리청 감염병 담당부서에 협력
 - ※ 행사 개최 정보 위험평가 실시 일정 변경 가능

I

II

III

IV

V

VI

VII

VIII

IX

부록

SOP 3-2-1

감염병 및 생물테러 대비·대응 계획

- 감염병대책반, 대책본부 조직

- (조치부서) 위기대응총괄과, (지원) 질병대응센터, 감염병별 본청 소관부서
- (목적) 감염병, 생물테러 대응을 위한 전담 조직 구성
- (유관기관 및 부서) 행사 주관 지자체 등

가. 개요

- (감염병) 행사 개최 전 감염병을 전담하는 조직(감염병대책반, 대책본부 등)을 구성하여 운영
- (생물테러) 행사 개최 전(D-7) 중앙생물테러대책반 구성하여 운영
 - ※ 생물테러 대비 및 대응 지침 준용

나. 절차

- ① (위기대응총괄과) 군중모임행사 전담조직은 국내·외 개최 및 대회 규모 등을 고려하여 탄력적으로 구성운영
- 감염병 대책반 구성(안)

〈 감염병 대책반 구성(안) 〉

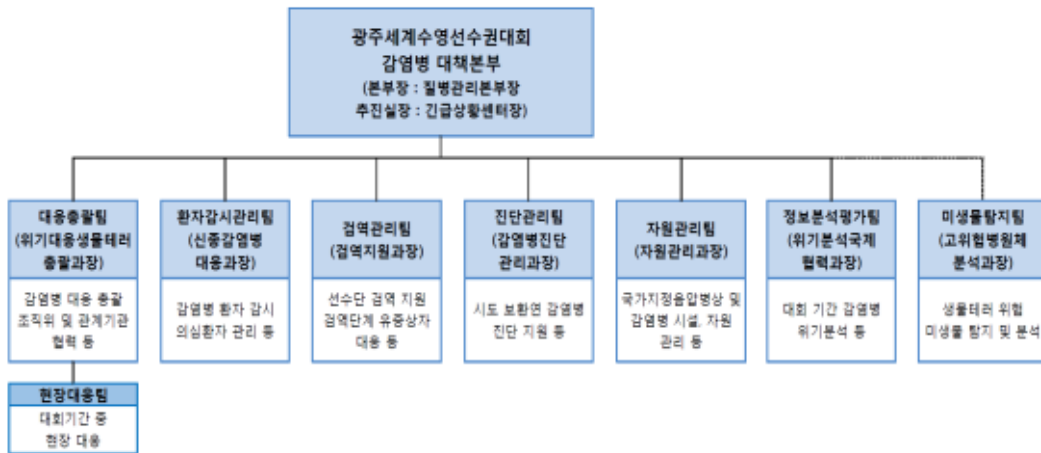


- 감염병 대책반 팀별 역할(안)

구분	업무내용
상황팀	- 종합상황실 24시간 운영 - 1339 콜센터운영 - 해외 연계 발생상황 모니터링 - 감염병 발생 상황 모니터링
홍보팀	- 대국민 홍보, 보도자료, 언론 동향 모니터링
총괄팀	- 대책반 업무 총괄 - 상황파악 및 전파, 일일상황 보고 - 방문 중 유증상자 발생 여부 파악(현지 파견 역학조사관과의 연락체계 유지) - (필요시) 환자 발생 등 상황 대응 - 참가자(선수·임원·지원) 명단 확보 및 관리 - 부처 간 협력(문체부, 외교부 등)
출입국 관리팀	- 출입국 대상자별 검역 - 건강상태질문서 확인을 통한 증상 발생여부 확인 - (필요시) 환자 이송에 따른 검역 지원
역학팀	- 현지 확진자 등 발생 시 파견자 역학조사 자문 지원

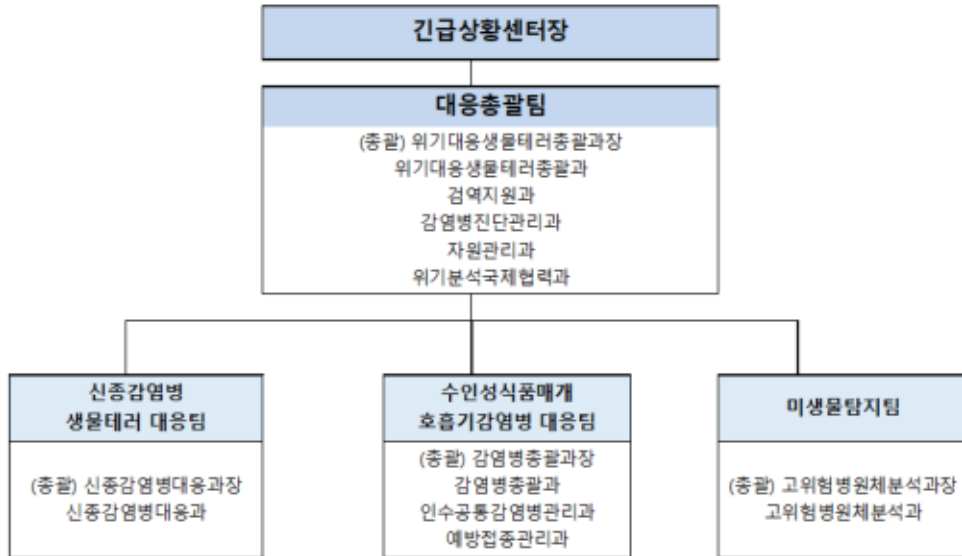
※ (사례 1) 2019 광주세계수영선수권대회 감염병대책본부 (19년 질병관리본부 조직 기준)

- 대응총괄팀, 현장대응팀, 환자감시관리팀, 검역관리팀, 진단관리팀, 자원관리팀, 정보분석평가팀, 미생물탐지팀, 정보분석평가팀, 미생물탐지팀으로 등으로 구성



(사례 2) 2019 광주세계수영마스터즈대회 감염병대책본부 (19년 질병관리본부 조직 기준)

- 대응총괄팀, 신종감염병생물테러대응팀, 수인성식품매개호흡기감염병대응팀, 미생물탐지팀 등으로 구성



② (지자체) 감염병대책본부 구성에 따라 지자체 감염병대책반 구성

※ 시·도 및 시·군·구 감염병대책반은「감염병 재난 위기관리 표준매뉴얼」의 방역대책반에 준하여 구성하되, 상황에 따라 확대·축소하여 탄력적으로 운영

③ (지자체) 지자체에서 자체적으로 감염병 대응을 하는 경우 감염병대책반과 유사하게 대응반을 구성하여 실시

- 군중모임행사 별도 대응반을 구성하는 경우 각 팀별 역할, 업무, 담당자를 지정하고 문서화

SOP 3-2-2 의무실, 숙소, 지정병원 등 감시체계 마련

- (조치부서) 질병대응센터, (지원) 위기대응총괄과, 감염병관리과, 신종감염병대응과
- (목적) 행사에 맞는 감시체계를 마련하여 감염병 발생 조기인지
- (유관기관 및 부서) 감염병별 본청 소관부서, 감염병진단관리총괄과

가. 개요

군중모임행사 개최 시 위험평가를 토대로 발생 가능성이 있는 감염병을 조기 인지하기 위해 의무실, 숙소, 지정 병원 등에 감시체계 마련

※ 감시 방법과 절차 등에 대한 기본 계획 등은 본청 소관부서에서 마련하여 제공

나. 절차

- ① (감시방법) 법정감염병 감시체계, 증후군 감시체계
- ② (법정감염병 감시) 행사 주관 지자체 내 의료기관 대상 법정감염병 신고 강화 (전수감시 및 표본감시 포함)
- ③ (증후군 감시) 행사 의무실을 운영하는 경우 계통별 유증상자를 조사, 현장대응팀(또는 주관 지자체)이 집단감염 여부를 확인할 수 있도록 보고체계 마련
 - 호흡기 유증상자(기침, 가래, 콧물, 호흡곤란 등)
 - 소화기 유증상자(복통, 구토, 설사 등)
 - 피부학적 유증상자(발진, 홍반, 구진, 두드러기 등)
 - 전신증상(발열, 근육통, 오한 등) 및 기타 증상
- ④ (보고체계) 의무실(숙소 포함)에서 감염병 유증상자 진료 시(인지하는 경우) 인적사항 및 행사관련 정보를 엑셀에 기입하여 매일 질병대응센터(현장대응팀)과 주관 지자체에 송부
 - 현장대응팀과 주관 지자체는 보고내용을 토대로 집단감염 징후를 파악

I

II

III

IV

V

VI

VII

VIII

IX

부록

	법정감염병 감시	증후군 감시
대상 기관	행사 개최지 내 의료기관	의무실, 행사 참가자 숙소 등
감시방법	전수감시 및 표본감시 강화	감염병 유증상자 보고 (단, 정의는 필요시 조작적 정의로 변경 가능)
보고체계	질병보건통합관리시스템 웹 보고 (또는 관할 지자체 팩스 신고)	엑셀 자료 정리, 현장대응팀 (또는 관할 지자체)에 송부
보고주기	지체없이/ 표본감시는 주1회	매일
신고내용	환자 정보 검사결과 등	임상증상, 환자 정보, 행사참여정보 등 (선수, 운영인력, 자원봉사 등)

SOP 3-2-3 신종감염병 대응 계획

- (조치부서) 질병대응센터, (지원) 신종감염병대응과
- (목적) 행사 관계자의 신종감염병 의심 또는 확진 시 대응절차 마련
- (유관기관 및 부서) 검역정책과

가. 개요

행사 관계자 중 신종감염병 위험국가 입국자 대상 감시, 행사장 내 의심환자 발생 대비, 의심 또는 확진환자 발생 대비 절차 수립

나. 절차

- ① (현황 파악) 선수단, 자원봉사자 등 사전 파악할 수 있는 행사 관계자 중 신종감염병 위험국가 입국자 현황 파악(검역정책과 협조)
- ② (모니터링 계획) 행사기간 위험지역 입국자를 대상으로 수동감시 계획 수립(탐닥터 등을 통한 방법 등)
- ③ (의심환자 대응계획) 적용대상, 역학조사 등 대응원칙, 의심환자 치료 및 검체 이송 등 현 지침에 근거하여 의심환자 대응계획 수립
- ④ (확진환자 대응계획) 환자 치료방안, 대량 환자 발생 시 대책, 접촉자 관리 등 확진환자 발생 시 대책 수립
- ⑤ (교육훈련) 현장 의료진 대상 신종감염병 대응절차 교육 및 안내 실시, 행사 기간 신종감염병 발생 대비 모의훈련을 시행하고 대응절차 점검

I

II

III

IV

V

VI

VII

VIII

IX

부록

SOP 3-2-4 수인성·식품매개감염병 대응 계획

- (조치부서) 질병대응센터, (지원) 감염병관리과
- (목적) 잠재적 감염병 발생위험요인 제거 및 유관기관 간 협조체계 구축
- (유관기관 및 부서) 행사 주관 지자체, 식품의약품안전처, 의료기관, 환경부

가. 개요

행사 관련자에 대한 인체검사 및 예방접종, 행사 관련 시설에 대한 환경점검, 행사 기간 동안 의심/확진환자 발생 또는 유행사례 대비 신속한 대응절차 수립

나. 절차

- ① **(위협평가)** 행사 목적, 참가자 출신 및 규모, 참가자 인구학적 특성, 개최지의 지역적 특성, 개최시기의 계절적 특성, 국내외 감염병 발생 현황 파악
- ② **(인체검사)** 행사 관련된 조리종사자의 보건증 확인 및 A형간염 항체 검사 실시
 - 보건증 유효기간 및 장티푸스 검사 결과 확인
 - A형간염 예방접종력 확인 또는 항체 검사 실시
- ③ **(예방접종)** 행사 관련된 조리종사자의 A형간염 백신 접종 계획 및 실시 후 현황 공유
 - 백신 접종 예산 확보
 - 백신 접종 예약의뢰 및 접종업체 선정
 - 예방접종 대상자 명단 확보 및 접종
- ④ **(환경점검)** 개최지와 배후 지역에서 A형간염 바이러스, 노로바이러스에 의한 집단 발생을 예방하기 위해 검사 수행
 - 선수촌, 대회운영인력 숙박시설, 관광객이 이용하는 다중이용시설 등에서 실시
 - (검출 시) 대회 개최 전 광역상수도를 연결하여 지하수를 사용하지 않도록 조치하고, 철저한 소독을 하도록 교육 실시

SOP 3-2-5 호흡기감염병 대응 계획

- (조치부서) 질병대응센터, (지원) 감염병관리과
- (목적) 호흡기감염병 집단발생 예방 및 대응절차 마련
- (유관기관 및 부서) 행사 주관 지자체, 보건복지부, 문화체육관광부, 환경부

가. 개요

호흡기감염병 위험평가를 통해 필요한 **대응절차 목록을 확정**하고, 사전 준비가 필요한 **예방접종과 환경관리는 대회 시작 3개월 전까지 1차 점검 완료**

나. 절차 (호흡기감염병 대응 계획 수립)

- ① (위험 평가) 행사 목적, 참가자 출신 및 규모, 참가자 인구학적 특성, 개최지의 지역적 특성, 개최시기의 계절적 특성, 국내외 감염병 발생 현황 파악
- ② (필요 확인) 위험평가 결과를 바탕으로 집단발생 사전준비가 필요한 감염병 목록 확정
- ③ (자원 평가) 대응에 필요한 기존 감시·대응체계, 지자체 인력, 의료기관 및 의료진, 실험실 검사 역량, 백신 및 치료제, 개인보호구 등 가용 물품 확인
- ④ (계획 수립) 행사 개최 3개월 전부터 행사 시작 후 종료 시까지의 일정별 대응 계획 수립

다. 절차 (인플루엔자 예방을 위한 예방접종 계획 수립)

- ① (위험 평가) 행사 시기 국내 인플루엔자 유행 여부, 참가국의 인플루엔자 발생현황, 모임 참석자 및 관계자의 인적특성 및 규모 파악
 - (국내유행시기) 참가자 예방접종 권고 및 관계자 예방접종 검토
 - (국내비유행시기) 참가자 출신 국가에서 유행인 경우 자국에서 예방접종 시행 권고
 - * 국내 비유행시기라도 집단발생 위험이 높음 이상으로 평가되는 경우는 관계자 예방접종 검토
- ② (참가국 안내) 행사 참가국으로 국내 유행 상황에 따른 인플루엔자 발생 위험 정보를 안내하고, 행사 참가 4주전까지 사전 접종 권고

I

II

III

IV

V

VI

VII

VIII

IX

부록

- ③ (대상자 파악) 참가자, 행사 관계자, 자원봉사자, 기타 협력업체 직원 등 접종이 필요한 인원 파악
 - * 국외 참가자는 입국 전 자국에서 사전접종 안내
- ④ (예방접종 계획수립) 대회 개최 3개월 전까지 예방접종 대상자 확정, 백신 및 예산 확보, 예방접종 시행 세부계획 수립 완료(행사 주최 기관, 개최지 지자체 주관)
 - * 행사 개최 4주전까지 접종 완료를 목표로 예방접종 시행 추진

라. 절차 (레지오넬라증 예방을 위한 환경관리 계획 수립)

- ① (현황 파악) 군중모임 개최지 관할 지자체에서 인공수계시설의 시설별* 현황 파악
 - * 목욕시설, 숙박시설, 입원의료기관, 냉각탑(가동 시기인 경우만), 수영장 등 기타 인공수계시설
- ② (계획 수립) 개최지 관할 지자체가 자체 계획을 수립하고 질병관리청이 함께 검토 및 자문
 - 환경소독 점검, 레지오넬라 검사, 검사 결과에 따른 조치 계획 포함 [참고2]
 - * 관계 기관에 소관 시설 점검 및 관리 협조 요청
- ③ (환경 점검) 환경 소독 실시 현황, 레지오넬라 검사 실시, 검사 결과에 따른 조치 시행
 - 개최지 관할 지자체에서 검사 실시(해당 시설 관계자와 사전 협조 조치)
 - 대회 2주전까지 인공수계시설 레지오넬라 환경 검사 결과 최종 음성 확인 완료
 - * 대회 종료 시까지 환경관리 강화 지속 안내 및 모니터링

참고 2 레지오넬라증 예방을 위한 환경점검 및 조치 계획

가. 개요

- 환경점검 관리 총괄 : 개최지 지자체, 행사 조직위원회
 - * 자문 : 질병관리청 감염병관리과, 환경부 수도권정책과
- 환경검사 실험실 관리 총괄 : 지자체 보건환경연구원
 - * 조정 및 지원 : 질병관리청 감염병진단관리총괄과
- 환경점검 책임 : 관할 지자체 및 해당 시설 소관 부처
 - * 환경부, 문화체육관광부, 보건복지부, 행정안전부, 행사 조직위원회
- 환경점검 대상 및 내용
 - 대상 지역 : 행사 개최지
 - 대상 시설 : 목욕시설, 숙박시설, 입원의료기관, 냉각탑(가동 기간인 경우) 등
 - 점검 내용 : 청소·소독 점검, 레지오넬라 환경 검사 등

나. 행사 관련 시설 환경점검 일정

구분	D-3개월	D-2개월	D-1개월	D-2주	행사 시작	행사 중	행사 종료
인공수계시설 관리강화							
일제 청소소독							
1차 검사 실시							
1차 검사 결과 확인							
1차 검사에 따른 조치시행							
2차 검사 실시							
2차 검사 결과 확인							

* 검사대상 시설 상세 정보 및 일자별 검체 채취 세부 계획은 지자체에서 총괄 관리

- I
- II
- III
- IV
- V
- VI
- VII
- VIII
- IX
- 부록

SOP 3-2-6 **인수공통감염병 대응 계획**

- (조치부서) 인수공통감염병관리과, 매개체분석과
- (목적) 인수공통감염병 조기 인지 및 확산방지를 위한 대응절차 마련
- (유관기관 및 부서) 질병대응센터, 보건소, 의료기관, 농림부, 환경부, 국방부

가. 개요

- 군중모임 행사 참여자 및 관련자 중 인수공통감염병* 의심 또는 확진환자 발생 대비 대응절차 수립

* 인수공통감염병(규열, 브루셀라 등), 진드기매개감염병(SFTS 등), 모기매개감염병(말라리아, 뎅기열 등)

나. 절차

- ① (현황파악) 국내유입 및 확산가능 감염병 초기인지를 위해 행사목적 및 지역, 참가자 국적 등 파악, 행사장 인근 지역 환자·매개체·환경 및 가축·야생동물 감시 현황 파악
 - 질병관리청(사람, 매개체), 농림축산검역본부(가축), 국립환경과학원(야생동물)
 - ※ 주변 환경개선(풀베기, 방제) 및 축사 소독 관리 철저, 모기매개감염병 환자 발생 시 주변 방역 실시
- ② (위험평가 실시) 대응계획 마련이 필요한 발생 가능한 인수공통감염병에 대한 위험도 평가 실시
- ③ (대응계획 수립) 의심환자 또는 확진환자 신고 시 신속한 역학조사 및 의료기관 수송, 치료, 검체 이송 등 대책 수립
- ④ (지자체 대응역량 제고) 보건기관 교육실시, 검사·진단체계(인력, 시약, 본부 검체 운송방법 등) 점검, 지정 의료기관 확인 및 관련 교육
- ⑤ (예방수칙 교육홍보) 참여 국가별 언어를 적용한 교육홍보자료 개발·배포
 - 인수공통감염병 예방수칙, 의료기관 안내 등에 대한 안내책자, 포스터, 리플릿, 보도자료 등 활용
- ⑥ (감시강화) 일일 의심환자 감시, 동물 발생 현황 공유
- ⑦ (결과보고 및 평가) 군중모임 일일상황보고 시스템 유지 및 대응 역량 평가·개선

SOP 3-2-7 예방접종 대상 감염병 대응 계획

- (조치부서) 질병대응센터, (지원) 감염병관리과
- (목적) 예방접종 대상 감염병 예방, 조기 발견, 신속한 대응을 위한 사전 조치사항 확인
- (유관기관 및 부서) 행사 주관 지자체, 의료기관

가. 개요

예방접종 대상 감염병 위험평가 실시, 예방접종 실시로 집단면역 수준 향상, 행사 지역 내 의심 또는 확진환자 발생 대비 대응절차 수립

나. 절차

- ① (현황파악) 군중모임행사 목적, 규모, 기간 및 참여자의 국적, 연령 등 행사정보 파악, 대응계획 마련 시점 기준 국내·외 예방접종 대상 감염병 발생 현황 확인
- ② (위험평가 실시) 대응계획 마련이 필요한 감염병 선정하여 위험평가 실시
- ③ (예방수칙 및 예방접종 홍보) 감염병 정보, 예방수칙, 예방접종 대상·기준 홍보
- ④ (면역력 확인 및 예방접종) 필요시 행사 참여자, 의료진, 대응요원 면역력 확인 및 예방접종 시행하여 면역력 확보
 - * 예방접종 대상자 확정, 백신 및 예산 확보, 예방접종 시행 세부계획 수립(행사 주최 기관, 개최지 지자체 주관)
- ⑤ (대응역량 확인) 대응 체계, 보건소, 지정 의료기관, 격리병상, 의료진, 대응요원, 감시 및 실험실 진단 체계, 백신 비축물량 확인
- ⑥ (의심 및 확진환자 대응 계획 수립) 환자 발생 신고 및 보고 체계, 역학조사, 실험실 검사, 환자 격리 및 관리, 접촉자 관리, 추가 환자발생 감시 등 환자 발생 시 대책 수립
- ⑦ (교육) 의료기관 의료진 및 대응요원 감염병 대응 교육 실시

SOP 3-2-8

생물테러 실험실 감시 계획

- (조치부서) 고위험병원체분석과
- (목적) 안전한 군중모임행사 개최를 위한 실험실 네트워크 운영 강화
- (유관기관 및 부서) 질병대응센터, 생물테러 실험실 네트워크 B등급 기관

가. 개요

- 생물테러감염병 의심환자검체 및 환경검체에 대한 병원체 감시를 통해 생물테러 원인 병원체의 조기 감지 및 효과적 대응 필요로 인한 국내 실험실네트워크* 구축 및 운영 (02년~)
 - * 기관의 역할 및 생물안전밀폐연구시설 보유 여부에 따라 A, B, C등급으로 구분
 - * (A등급기관) 질병대응센터(경북권, 충청권), 보건소 및 민간의료기관(428개)
 - * (B등급기관) 시·도 보건환경연구원(16개), 질병대응센터(3개, 수도권, 경남권, 호남권) 및 국방부 유관기관(2개)
 - * (C등급기관) 질병관리청
- 군중모임행사 개최 시, 원활한 생물테러 실험실 감시를 위하여 B등급 기관과 업무협조 강화 필요
- 현장대응반 미생물탐지팀 구성 및 운영 계획 수립

나. 절차

- ① 생물테러 실험실네트워크 운영 강화 계획 수립 및 내부보고 공문
- ② 유관기관 업무협조 공문
- ③ 이동실험실 유전자검출시스템 기기 정비 및 필요리스트 점검
- ④ 현장검출용 시약 확보 계획 수립에 따른 업무협조 및 구매 진행
- ⑤ 현장대응반 미생물탐지팀 구성 및 운영 계획 수립

SOP 3-2-9 실험실 진단 계획

- (조치부서) 감염병진단관리총괄과
- (목적) 감염병 발생 대비 효과적인 실험실 검사 대응절차 마련
- (유관기관 및 부서) 질병대응센터, 보건환경연구원 및 민간의료기관

가. 개요

안전한 군중모임 행사개최를 위해 감염병 실험실 검사에 대한 체계적·효율적 대응절차 수립

나. 절차

- ① (검사대응 감염병 선정) 감염병 발생위험평가에서 선정된 감염병을 대상으로 검사대응을 위한 주요 감염병 선정
- ② (검사역량 점검) 지자체 검사기관(보건환경연구원)의 검사가능 감염병, 검사인력, 진단시약, 검사장비 등 차질없는 검사대응을 위한 실험실 검사역량 점검
 - * 필요시 질병관리청, 질병대응센터의 현장점검 실시
- ③ (검사자원 사전지원) 검사역량 점검 결과에 따라 지원이 필요한 자원(검사인력, 진단시약, 검사장비 등)에 대한 사전 조정 및 지원 실시
- ④ (검사협업체계 정비) 지자체 권역별 협력체계 점검, 지자체 민·관 유관기관 간담회 실시 및 대응 계획 논의, 민간의료기관과의 정보교류 체계 마련 등 검사 협업 체계 정비
- ⑤ (대응계획 수립) 행사 관계자 및 지역 사회 감염병 의심환자 발생 시 신속한 실험실 검사 수행 및 환류를 위해 검사기관 별 역할, 업무, 검사체계 등을 정비한 감염병 실험실검사 대응계획 수립

I

II

III

IV

V

VI

VII

VIII

IX

부록

SOP 3-2-10 매개체 감시 계획

- (조치부서) 매개체분석과
- (목적) 매개체 전파 감염병으로부터 군중모임 참가자 보호
- (유관기관 및 부서) 질병대응센터, 시도 보건소 및 보건환경연구원

가. 개요

행사 관계자 중 매개체관련 감염병 발생 예방을 위한 매개체 감시 및 방제를 위한 지자체 및 행사 조직위원회와 공조체계 구축

나. 절차

- ① (조직구성) 매개체 감시 및 방제를 위한 조직 구성을 위한 계획 수립
- ② (업무협약) 유관기관 업무협조 회의 추진
- ③ (계획수립) 매개체 방제 계획 수립: 기관별 담당 업무 및 담당 지역 선정
 - 질병관리청: 매개체 감시 총괄
 - 질병대응센터: 관할지역 매개체 감시
 - * 관할지역 내 보건환경연구원과 보건소에서 매개체 채집과 병원체 검사, 방제작업이 원활히 진행될 수 있도록 관리
 - 보건환경연구원: 매개체 채집 및 매개체 내 병원체 검사
 - 보건소: 매개체 방제, 방역지도 작성
- ④ (담당지정) 매개체 감시 장비 임대 및 감시구역 방역 담당자 지정
- ⑤ (시범운영) 매개체 감시 사전 시범 운영: 매개체 주요 발생 지도 작성 및 방역 수행
- ⑥ (조사감시) 행사 진행 중 매개체 감시 모니터링 및 현장 방역 지도

SOP 3-2-11 자원 동원 계획

- (조치부서) 의료대응지원과, 비축물자관리과
- (목적) 환자 발생 대비 시설·물자 자원 동원 준비
- (유관기관 및 부서) 질병대응센터, 29개 국가지정 입원치료병상, 17개 지자체, 비축물자 보관관리업체 및 시·도

가. 개요

격리 입원치료 필요 생물테러 감염병(의심) 환자 발생 대비한 격리병상 및 국가비축물자 등 자원 준비

나. 절차

① 격리병상

- (지자체 협의) 대회 3개월 이전에 개최 지역 신종감염병 위기 시 병상동원 계획을 근거로 대회기간 중 병상동원 계획 현행화를 하도록 지자체 역할 부여
 - 관할 지역 내 국가지정 입원치료병상 대기병상 비율 상향 조정 협의(20%↑)
 - 필요시 인근지역 국가지정 입원치료병상 지원을 위한 지자체간 협의
 - 국가지정 및 지역별 거점병원 외 지자체와 협력의료기관간 협의
- ※ 필요시 해당 기간 인접하여 수집한 의료자원 정보 제공(질본 → 지자체)
- (병상동원 계획 수정) 대회 1개월 전까지 개최지역을 중심으로 한 병상동원 계획 확정
- (국가지정 입원치료병상 정보공유) 대회 직전 모든 국가지정 입원치료병상에 대회 개최에 따른 생물테러 발생 대비 요청
 - 대회 기간 중 보수공사 등으로 장기 운영 중지되지 않도록 요청
- (국가지정 입원치료병상 관리) 대회기간 중 모든 국가지정 입원치료병상에서의 일시적 운영 중지 상황 발생 정보를 EOC와 대회 조직위원회 등에 공유

I

II

III

IV

V

VI

VII

VIII

IX

부록

② 비축물자

- (개인보호구) 비축물자 보관관리 업체 및 시·도 대상 보관관리 강화 협조 요청
 - 보관업체(기관)별 자체 점검 및 보안·안전관리 강화
 - 비상운송체계 점검(유사시 24시간 긴급배송체계 유지)
- (의료장비) 지자체(보건소) 및 의료기관에 지원한 장비 등 점검 및 관리

SOP 3-2-12 입국자 검역 계획

- (조치부서) 검역정책과, 질병대응센터(국립검역소)
- (목적) 입국자 검역 계획을 수립 통해 체계적 검역 대응 준비
- (유관기관 및 부서) 행사주관부처, CIQ 유관기관, 위기분석담당관 등

가. 개요

국제행사 개최를 통한 국제교류로 국가 간 감염병의 확산 가능성이 증대됨에 따라 우리나라로 들어오는 입국자에 대한 검역계획 수립

나. 절차

- ① 사전정보 확인 (질병대응센터 협조)
 - 행사 확인 (행사 규모, 일정, 장소, 참가국, 참가자 수 등)
 - 주최 부처 및 유관기관 확인
- ② (검역정책과) 입국자 검역 계획 수립
 - 감염병별 위험평가 결과 통해 대응 검역 감염병 중 검역조사·조치 대상 감염병 선정 (위기분석담당관 협조)
 - 표준운영절차 기반 상세 검역 계획* 수립
 - * 참가국가 현황파악, 검역관리지역 입국자 검역체계 검토, 유증상자 조치방안, 관계기관 협조 등
- ③ 입국자 검역 계획 보고 및 해당 국립검역소로 공문 시행

I

II

III

IV

V

VI

VII

VIII

IX

부록

SOP 3-3 **유관기관 합동 점검회의**

- (조치부서) 위기대응총괄과, (지원) 질병대응센터, 행사 주관지자체
- (목적) 유관기관 또는 유관부처와 계획 및 준비사항을 토의
- (유관기관 및 부서) 문체부, 행안부, 식약처, 조직위원회, 인근 지자체 등

가. 개요

군중모임행사 개최 전 유관기관 또는 유관부처와 감염병 및 생물테러 대응계획을 공유하고 각 부처별 또는 기관별 준비사항, 지원 및 건의사항을 토의

나. 절차

- ① 기 마련된 유관부서, 유관기관 리스트와 담당자 핫라인을 통해 회의 개최 일시, 장소, 회의방법(대면, 영상, 전화회의 등) 마련
 - ② 회의 안건으로 행사 개요, 주최기관과 주최 지자체의 감염병 대응계획 보고, 각 유관부처별 계획 및 준비사항 보고, 건의사항, 토의 등으로 구성
 - 감염병 대응 계획은 질병대응센터 주관, 생물테러 대응 계획은 위기대응총괄과 주관
- ※ 올림픽대회 등 국가적 행사는 별도의 합동점검회의를 실시할 수 있음
- 예) 국무총리 주재 국무조정회의, 경호처 주재 상황점검회의 등
- ④ 기관별 또는 부처별 협력 필요사항이 있는 경우 토의사항에 추가
 - ⑤ 합동점검회의의 결과는 문서화하여 보관

SOP 3-4 감염병 예방 홍보안 마련

- (조치부서) 감염병관리과
- (목적) 수인성·식품매개 감염병 발생 예방
- (유관기관 및 부서) 행사 주관 지자체, 개최 조직위원회

가. 개요

수인성 및 식품매개 감염병 집단발생 예방을 위한 홍보안 마련

나. 절차

- ① (관람객 대상)
 - 개인위생 철저 관련 기침예절 및 올바른 손씻기 홍보 포스터, 리플릿 제작 계획 수립
- ② (선수 및 대회 관련자 대상)
 - 개인위생 철저 관련 기침예절 및 올바른 손씻기 홍보 포스터, 리플릿 제작 계획 수립
 - 감염병 의심증상 발생시 대처방안 관련 포스터 제작 계획 수립
- ③ (지정 의료기관 대상)
 - 감염병 의심 증상자 진료시 대응 매뉴얼 제작 계획 수립
- ④ (1339 대상) 대회 관련 수인성·식품매개 감염병 의심증상 발생시 대처방안 안내 관련 교육안 마련

I

II

III

IV

V

VI

VII

VIII

IX

부록

Part IV

D-2개월 전 준비 사항

1. 감염병 발생 시 대응절차 및 흐름 마련

2. 의무실 내 독립공간 및 격리실 마련

3. 군중모임행사 대비 훈련

4. 군중모임행사 대비 교육안 마련

5. 현장점검

6. 현장대응팀 파견 준비

Part IV

D-2개월 전 준비 사항

SOP 4-1 감염병 발생 시 대응절차 및 흐름 마련

- (조치부서) 감염병관리과, 신종감염병대응과, (지원) 질병대응센터
- (목적) 의무실 등 감염병 유증상자 발생 시 대응절차를 마련
- (유관기관 및 부서) 행사 주관 지자체, 조직위원회

가. 개요

의무실 가동 운영 중 감염병 유증상자 발생 시와 법정감염병 환자 발생 시 신속 대응할 수 있도록 대응절차를 마련

나. 절차

- ① (원칙) 증후군별 우선적으로 고려해야 하는 감염병을 기술하고 독립된 공간에 환자 배치, 마스크 착용 등 개인위생 수칙을 준수, 집단 발생을 의심할 수 있는지를 파악
- ② (호흡기증후군 대응흐름) 다국적 참여 행사 시 신종감염병 발생을 우선적으로 고려하고 감염병 예방수칙 준수와 함께 집단 발생을 의심할 수 있는지를 파악
- ③ (소화기증후군 대응흐름) 제2급 감염병에 속하는 감염이 의심되는지를 우선적으로 고려하고 감염병 예방수칙 준수와 함께 집단 발생을 의심할 수 있는지를 파악
- ④ (발진관련 대응흐름) 홍역, 성홍열, 풍진 등을 우선적으로 고려하고 감염병 예방수칙 준수와 함께 집단 발생을 의심할 수 있는지를 파악
- ⑤ (신경학적 증후군 대응흐름) 감염성 여부를 판단하고 바이러스성출혈열, 수막구균성 수막염 등을 우선적으로 고려

※ 대응흐름은 행사 규모 및 성격, 의무실 운영방법에 따라 조정할 수 있음

I

II

III

IV

V

VI

VII

VIII

IX

부록

[호흡기감염병 집단발생 예방을 위한 대응절차]

가. 절차 (호흡기감염병)

- ① (대응 수준 결정) 호흡기감염병 발생 시 사례 격리 여부 및 방법, 행사 참가 허용 여부 등 대응 수준 및 의사결정 주체 결정
- ② (개별발생 대응) 호흡기증후군 대응절차에 따라 조치 [참고3]
 - 의료기관에서 진단*, 치료, 감염병담당자가 역학조사 실시, 입원격리가 필요한 경우 의료기관 입원격리
 - * 의심증상자의 검체 확보 후 보건환경연구원 검사 의뢰 및 확진 실시
 - 접촉자 파악 후 최대 잠복기까지 발병여부 능동감시
 - * 그 외 조치사항은 각 감염병 관리지침 준수
- ③ (집단발생 대응) 선수단 및 운영단 내에 역학적 연관성이 있는 발열과 호흡기증상을 보이는 2명 이상 환자가 발생한 경우 집단발생보고 및 역학조사 실시
 - * 의심증상자의 검체 확보 후 보건환경연구원 검사 의뢰 및 확진 실시
 - 격리 및 행사 참여 여부 등은 행사 조직위원회 등과 검토 후 결정

[수인성 및 식품매개 감염병 집단발생 예방을 위한 대응절차]

가. 절차

- ① (집단 발생 여부 확인) 수인성 및 식품매개 감염병 발생 시 사례 격리 여부, 선수인 경우 경기 참가 허용 여부 등 대응 수준 및 의사결정 주체 결정
- ② (개별사례 대응) 수인성 및 식품매개 감염병 환자 등 관리 절차에 따라 조치
 - 의료기관 진단 및 신고, 환자관리, 접촉자 관리 실시
 - 관할 지자체 감염병 담당자가 주체가 되어 실시
- ③ (집단발생 대응) 선수단 및 대회 관련자에서 역학적 연관성을 갖는 2명 이상에서 장관계 증상이 나타난 경우 집단발생 보고 및 역학조사 실시
 - 발생규모 파악, 원인병원체와 감염원 규명, 전파경로 차단, 확산방지
 - 격리 및 행사 참여 여부 등은 행사 조직위원회 등과 검토 후 결정

참고 3 호흡기증상자 발생시 검사 절차 예시

호흡기감염증 의심증상자 발생 시 검사 안내

호흡기질환 의심
(중등호흡기증후군, 홍역 등이 배제된 경우)

- 38℃ 이상의 갑작스러운 발열과 더불어 기침 또는 인후통을 보이는 환자
(인플루엔자 의사환자 기준)
- 호흡기감염병 환자와 역학적 연관성이 있는 호흡기 증상자



검사 실시
(인플루엔자 신속진단검사 및 급성호흡기감염증 바이러스 검사 실시)

인플루엔자 신속진단검사	
검체채취	의료기관 의료진
검사기관	의료기관
운송방법	해당없음

급성호흡기감염증 바이러스 8종 PCR검사 (아데노바이러스, 사람 보카바이러스, 파라인플루엔자바이러스, 호흡기세포융합바이러스, 리노바이러스, 사람메타뉴모바이러스, 사람코로나바이러스, 인플루엔자 바이러스)	
검체채취	의료기관 의료진
검사기관	보건환경연구원
운송방법	보건소



검사 결과 확인

검사 결과 및 임상증상에 따라 진료

- I
- II
- III
- IV
- V
- VI
- VII
- VIII
- IX
- 부록

SOP 4-2 의무실 내 독립공간 및 격리실 마련

- (조치부서) 행사 주관 지자체, (지원) 질병대응센터, 감염병별 분청 소관부서
- (목적) 격리가 필요한 감염병 유증상자 발생 시 감염 전파를 차단

가. 개요

행사 관련 의무실을 설치, 운영하는 경우 격리가 필요한 감염병 발생 대비 의무실 내 독립 공간 및 격리실을 마련하여 조기에 감염 전파가 차단될 수 있도록 조치

나. 절차

- ① (의무실 내 독립공간) 진료 전 접수 공간에 발열 체크와 문진을 할 수 있도록 하고, 가능한 이동 인구가 적은 공간(별도 구획된 공간)을 마련
 - 별도 구획된 공간에서 진료를 시행할 수 있는 보조도구(컴퓨터, 손소독제 등) 구비
 - 별도 구획된 공간은 가능한 개별 냉·난방기 설치(또는 자연환기가 잘되는 곳)
 - 별도 구획된 공간의 명칭은 선별진료실 형태로 운영 가능
 - 별도 구획된 공간에 환자가 개인위생을 준수할 수 있는 물품 준비(마스크, 휴지, 손소독제 등)
 - 선별진료소로 운영하는 경우 실험실 검사를 할 수 있는 물품 구비
(의무실 운영형태에 따라 검사가 필요한 경우 지정병원 후송을 원칙으로 할 수 있음)
- ② (격리실) 행사 참여자를 위한 숙소가 별도 마련되어 있는 경우(선수촌 등) 감염병 확진검사 결과 전까지 또는 국가지정 입원치료병상 이송 전까지 격리할 수 있는 시설 마련
 - 가능한 1인실 형태, 남녀 구분
 - 단독 사용가능한 화장실 및 세면대 구비, 누워있을 수 있도록 침대 구비
 - 인구 이동이 적은 위치에 마련(예, 1층 복도 끝)
 - 자연환기가 잘되는 장소, 또는 단독 환기가 되는 장소를 우선적으로 고려

SOP 4-3-1 군중모임행사 대비 훈련 - 신종감염병 대응 훈련

- (조치부서) 질병대응센터, 신종감염병대응과
- (목적) 행사 기간 신종감염병 발생을 가정하여 의심환자 대응 및 접촉자 관리 등 대응절차 점검
- (유관기관 및 부서) 지자체, 조직위원회, 의료기관, 경찰, 소방 등

가. 개요

신종감염병 위험국가에서 입국한 선수단 등 행사 관계자를 대상으로 의심환자 발생 및 확진 시 대응절차 훈련

* 지자체 신종감염병 훈련과 연계 가능(지자체 보조사업)

나. 절차

- ① (훈련기획) 훈련기간, 장소, 참석자, 주요내용 등 고려하여 훈련계획서를 작성하고 훈련기획팀 구성
- ② (훈련설계) 구체적인 훈련계획을 수립하고 질병관리청에서 훈련계획에 대한 사전컨설팅 시행
- ③ (훈련실시) 훈련 순서에 따라 실행기반 및 토론기반훈련을 시행하고 개인보호복 착용의 등 필요한 교육 실시
- ④ (훈련평가) 질병관리청 등에서 훈련 종합평가를 시행하고 보완사항 논의

I

II

III

IV

V

VI

VII

VIII

IX

부록

SOP 4-3-2

군중모임행사 대비 훈련

- 수인성·식품매개감염병 대비 훈련

- (조치부서) 질병대응센터, 감염병관리과
- (목적) 감염병 대응 계획의 문제점 파악 및 현장의 대응 역량 강화
- (유관기관 및 부서) 행사 주관 지자체, 조직위원회, 의무실 의료진 등

가. 개요

의료기관-조직위원회-지자체-질병관리청(질병대응센터) 등 각 현장별 감염병 대응 능력 향상

나. 절차

- ① (참여기관) 질병관리청(감염병관리과), 질병대응센터, 관할 지자체, 보건환경연구원, 조직위원회, 의무실 의료진
- ② (방법) 가상 환자 발생 상황에서 감염병 대응 매뉴얼에 따른 현장훈련 실시
 - 환자 발생 상황: 선수단 등 집단 설사 발생 신고
 - 관할 보건소에서 최초 발생 신고받아 인지하여 역학조사 실시
 - 집단 발생 규모 확대에 따라 다기관 합동 역학조사 실시
 - 추가 전파 차단 및 감염원 규명
 - 대국민 대상 역학조사 결과 공유 및 감염병 예방수칙 홍보 실시

SOP 4-3-3

군중모임행사 대비 훈련

- 생물테러 발생 대비 훈련 (유관기관 합동)

- (조치부서) 위기대응총괄과, (지원) 질병대응센터
- (목적) 생물테러 발생 대비 초동대응요원의 대응역량을 향상하고 문제점 도출 개선하여 생물테러 대비 강화
- (유관기관 및 부서) 조직위원회, 지자체, 경찰, 소방, 군부대, 의료기관 등

가. 개요

행사 관련하여 생물테러 발생 시 유관기관 합동 초동대응절차 훈련

- * 지자체 생물테러 훈련과 연계 가능(지자체 보조사업)

나. 절차

- ① (훈련기획) 훈련기간, 장소, 참석자, 주요내용 등 고려하여 훈련계획서를 작성하고 훈련기획팀 구성
- ② (훈련준비) 관계기관 공동 훈련대응팀 구성, 생물테러 대응 물자 준비, 시나리오 구성 및 초동조치팀 역할 등 점검
- ③ (훈련실시) 훈련 순서에 따라 현장훈련 시행
 - 테러기반 시나리오 : 행사장 또는 관계자 숙소 등에서 신속진단 결과 양성 확인
- ④ (훈련평가) 훈련 종합평가를 시행하고 보완사항 논의
 - * 필요시 본청에서 질병대응센터에 권역별 훈련평가 등 지원 요청

I

II

III

IV

V

VI

VII

VIII

IX

부록

SOP 4-4-1 교육안 - 의무실 파견 의료진 대상 교육안 마련

- (조치부서) 감염병관리과, 신종감염병대응과, (지원) 질병대응센터
- (목적) 표준교육안을 제공하여 감염병 조기인지 및 신속대응
- (유관기관 및 부서) 행사 주관 지자체, 의료기관

가. 개요

- 의무실 파견 의료진은 파견, 교대근무로(관내 의료기관 또는 의사회 등) 감염병 감시 및 대응체계 연속성을 위해 표준교육안 제작
- 감염병 대응흐름을 숙지하고 선별진료소 운영으로 감염병 조기인지 및 신속 대응할 수 있도록 조치

나. 절차

- ① (표준교육안 제작) 행사 주관 지자체에서 표준교육안을 제작 후 필요시 질병관리청 검토를 요청
- ② (교육안 구성) 교육안은 다음의 내용을 포함하여 구성
 - 의무실 위치, 운영시간 등 운영 전반사항
 - 선별진료소 위치
 - 선별진료소 운영 방법(임시격리장소, 문진은 어디서, 누가 시행하는지 등)
 - 증후군별 유증상자 발생 시 행동 요령
 - 신종감염병 의심 시 대응 절차(의료진이 보고 따라할 수 있도록 행동 요령을 기재)
 - 감염병 집단발생 의심 시 대응 절차(누구에게 연락해야 하는지 연락체계 필수 기재)
 - 감염병 예방수칙(손 위생, 호흡기에티켓, 끓인 물 먹기, 음식 익혀 먹기 등)

SOP 4-4-2 교육안 - 운영인력 및 자원봉사자 대상 교육안 마련

- (조치부서) 감염병관리과, 신종감염병대응과, (지원) 질병대응센터
- (목적) 표준교육안을 제공하여 감염병 조기인지 및 신속대응
- (유관기관 및 부서) 행사 주관 지자체, 조직위원회

가. 개요

운영인력 및 자원봉사자는 의무실 등을 이용하지 않아 감염병 유증상자 발생 시 조기인지가 어려움으로 행사 교육안 마련 시 감시체계 및 연락망을 지정하여 신속 대응할 수 있도록 조치

나. 절차

- ① (감시체계) 운영인력 및 자원봉사자에서 감염병 유증상자 발생 시 조기 인지를 위한 감시체계 마련

예) 매일 근무 시작 전 감염병 유증상 여부 확인 → 매니저 등 소속 팀장에게 보고(자진 신고, 담당자 지정) → 행사 주관 지자체 보고(담당자 지정) → 집단감염 여부 파악 → 감염병 담당부서 Hot line 연락 → 현장대응팀 공유
- ② (연락망 사전 협의) 감시체계 수립 후 담당자를 지정하여 명시
- ③ (교육안 구성) 교육안은 다음의 내용을 포함하여 구성
 - 보고해야 할 증상(호흡기증후군, 소화기증후군 등)
 - 보고 대상
 - 보고 절차(구두 전달 사항 등)
 - 운영인력 및 자원봉사자가 단체생활을 하는 경우, 필요시 숙소 관리자를 매니저 담당자로 지정

I

II

III

IV

V

VI

VII

VIII

IX

부록

SOP 4-4-3 교육안 - 현장 검역대응 교육 훈련안 마련

- (조치부서) 검역정책과, (지원) 질병대응센터(국립검역소)
- (목적) 철저한 현장 검역 대응을 위한 교육·훈련 실시
- (유관기관 및 부서) 신종감염병대응과 등

가. 개요

행사 관계자 입국 시 현장 검역 대응 관련 교육·훈련안 마련 절차 수립

나. 절차

[교육]

- ① 감염병 별 검역 대응 교육 계획 및 내용 확인 점검
 - 검역 단계 유증상자 발생 시 조사·조치 및 검역대응 방안
 - * 참고 : 군중모임행사 시 감염병관리 가이드라인(2018), 해외감염병 검역대응 표준매뉴얼, 검역업무지침, 검역대상 감염병별 매뉴얼
- ② 군중모임 행사 관할 해당 국립검역소 교육 계획 수립 및 교육 일정 확인

[훈련]

- ① 검역감염병 중 해당시기 쟁점 감염병 유증상자·의심환자 발생 시 검역 대응 시나리오 마련
- ② 군중모임행사 행사 관할 해당 국립검역소 및 유관부서의 의견수렴 (위기대응총괄과 및 신종감염병대응과 등)
- ③ 최종 시나리오 통보
- ④ 군중모임행사 관할 해당 국립검역소 훈련 일정 확인

SOP 4-5-1 현장점검 - 주 행사장(경기장 등) 현장점검

- (조치부서) 질병대응센터(감염병), 위기대응총괄과(생물테러)
- (목적) 현장점검을 통해 감염병 취약부분 및 생물테러 현장지원 확인
- (유관기관 및 부서) 감염병별 본청 소관부서, 행사 주관 지자체, 조직위원회

가. 개요

주 행사장(경기장, 개·폐막식 장소)을 현장 방문하여 시설위치 및 현황을 파악, 감염병 대응에 취약점이 있는지 확인, 생물테러 현장지원 대응구역 선정을 위한 현장점검

나. 절차

- ① (대상) 주 경기장은 행사가 주로 열리는 장소와 개막식 또는 폐막식 장소가 다른 경우 개·폐막식 장소 포함
- ② (점검항목) 다음의 항목을 주로 점검하되 필요시 점검사항을 추가
 - 시설 도면 검토 : 출입구와 비상구 등이 표시된 도면 확인, 행사일에 폐쇄하는 지역 또는 장소가 있는지 확인
 - 참가자 수 대비 남녀 화장실 및 장애인 화장실 위치 확인
 - 정수기 등 식수 공급대 확인(수도 시설 또는 식수완제품 공급)
 - 간이화장실 등 임시시설을 추가로 제작하여 사용하는 지 확인
 - 냉난방 장치 확인(중앙 조절식인지, 개별 조절식인지)
 - 전기시설 위치
 - 주 행사장에 의무실을 설치하는 경우 의무실 위치
 - 주 행사장에 감염병 대응을 위한 사무실 위치(지자체 감염병 담당자 또는 조직위원회 감염병 대응 담당자가 사용할 사무실)

I

II

III

IV

V

VI

VII

VIII

IX

부록

③ (생물테러 대응 주요 점검 포인트) **위기대응총괄과 주관**

- (대응구역 선정) 경기·행사·회의 등 여러 지역에서 개최되는 경우 물리적 대응 구역 제한으로 아래 우선순위를 참고하여 주 대응구역 선정

1. 관객·유동인구가 많은 또는 메인 행사·회의 구역
2. VIP 참석 구역
3. 특수차량과 장비 대응거리(500m내) 확보 가능 장소 선정
4. 유관기관 대응 구역 파악 후 인근지역으로 선정

※ SOP 4-5-5, 4-5-6 참고

SOP 4-5-2

현장점검

- 행사참가자 주 체류지역(선수촌 등) 현장점검

- (조치부서) 질병대응센터
- (목적) 현장점검을 통해 감염병 취약부분 확인
- (유관기관 및 부서) 행사 주관 지자체, 조직위원회

가. 개요

행사참가자 주 체류지역(선수촌 등)을 현장 방문하여 시설위치 및 현황을 파악, 감염병 대응에 취약점이 있는지 확인

나. 절차

- ① (대상) 행사참가자가 주로 머무는 선수촌 또는 주요 숙박시설
- ② (점검항목) 다음의 항목을 주로 점검하되 필요시 점검사항을 추가
 - 숙박 형태 확인(1인 1실 또는 다인실 등)
 - 숙소 내 화장실 확인
 - 야외에 간이화장실 설치 여부(간이화장실 사용하는 경우 수도물 공급여부 확인)
 - 숙소 내 음식을 조리하여 제공하는 식당이 있는지 확인
 - 식당이 있는 경우 행사 참가자 외 외부인이 사용가능한 식당이 있는지 확인
 - 정수기 등 식수 공급대 확인(수도 시설 또는 식수완제품 공급)
 - 보안인력, 운영인력, 자원봉사자들의 체류 장소(또는 휴식 공간) 확인
 - 냉난방 장치 확인(중앙 조절식인지, 개별 조절식인지)
 - 선수촌의 경우 의무실을 설치하는 경우 의무실 위치
 - 선수촌의 경우 출입제한구역 확인
 - 물을 보관하여 사용하는 수영장, 분수대 등의 설치 시설 확인
 - 숙소 주변에 산이 있는지 확인(인접하여 있는지 확인)
 - 숙소 주변에 잔디밭이 있는지 확인(접근가능한 곳인지 확인)
 - 숙소 내 격리실을 사용할 만한 공간이 있는지 확인

I

II

III

IV

V

VI

VII

VIII

IX

부록

SOP 4-5-3 현장점검 - 의무실 현장점검

- (조치부서) 질병대응센터
- (목적) 현장점검을 통해 의무실 운영관련 감염병 취약점이 있는지 확인
- (유관기관 및 부서) 행사 주관 지자체, 조직위원회, 의료기관

가. 개요

행사참가자가 사용할 수 있는 의무실을 현장 방문하여 시설위치 및 현황을 파악, 감염병 대응에 취약점이 있는지 확인

나. 절차

- ① (대상) 행사참가자가 사용할 수 있는 의무실 전체(경기장 의무실, 선수촌 의무실, 비경기장 의무실 등)
- ② (점검항목) 다음의 항목을 주로 점검하되 필요시 점검사항을 추가
 - 의무실이 기존 시설을 이용하는지, 텐트 등 임시 시설인지 확인
 - 의무실 위치, 진료과 구성, 파견자 현황 등
 - EMR(전자의무기록) 사용여부 확인
 - 의무실 내 검사를 진행할 수 있는지 확인(진단 검체 도구 마련 여부 확인)
 - 사생활보호(예, 직장도말 등)가 필요한 검체 채취 장소 여부
 - 접수대 확인 (선별진료를 할 수 있는 장소인지 확인)
 - 의무실 식수대 확인
 - 의무실 내 감염환자 사용할 독립공간, 격리실 등이 마련 가능한 지 확인
 - 의무실 근처 현장대응팀 또는 감염병담당자, 조직위원회 감염병 담당이 사용할 공간 확인
 - 의무실 근처 엠블런스 대기 위치 확인
 - 의무실 파견자들이 사용할 화장실 위치 확인(간이화장실 사용여부 포함)

SOP 4-5-4 현장점검 - 행사 대비 지정병원 현장점검

- (조치부서) 질병대응센터
- (목적) 현장점검을 통해 지정병원의 감염병 취약부분 확인
- (유관기관 및 부서) 행사 주관 지자체, 조직위원회, 의료기관

가. 개요

마련된 감염병 발생 시 대응절차 및 흐름이 행사관련 지정병원에서도 정보 공유, 숙지가 되었는지 확인

나. 절차

- ① (대상) 행사참가자가 의무실 외 사용할 수 있는 행사 지정병원의 감염병 발생 시 대응절차를 확인
- ② (점검항목) 다음의 항목을 주로 점검하되 필요시 점검사항을 추가
 - 지정병원 방문 환자가 행사 참가자 또는 행사관계자 인지 확인하는 절차
 - 지정병원의 숙지여부는 대체로 응급실을 확인
 - 행사 참가자 또는 행사관계자가 감염병이 의심될 경우
 - 대응 절차 숙지하는지 확인(누구에게 연락하는지, 필요 시 독립공간 대기 등)
 - 검사를 실시하는 경우 검체 이송여부 확인(보건환경연구원 송부 등)
 - 검체를 이송하는 경우 이송절차 확인
 - 행사 대비 감염병 대응절차를 마련한 대로 지정병원도 함께 공유되었는지 확인 필요

I

II

III

IV

V

VI

VII

VIII

IX

부록

SOP 4-5-5 **현장점검 - 현장대응차량 및 이동실험실 차량 위치 선정**

- (조치부서) 위기대응총괄과, (지원) 지자체, 질병대응센터
- (목적) 생물테러 현장지원을 위한 특수차량 위치 선정
- (유관기관 및 부서) 행사 주관 기관 및 조직위원회

가. 개요

최초 현장점검 후 생물테러 특수차량 위치 선정을 위한 현장점검

나. 절차

- ① (대응차량) 경기·행사·회의 등 여러 지역에서 개최되는 경우 아래 우선순위를 참고하여 주 배치 장소 선정
 1. 관객·유동인구가 많은 또는 메인 행사·회의 장소 인근
 2. 초동대응 기관 등 유관기관 현장 대기 장소 확인 후 인접 지역 배치
 3. 시료채취·긴급출동 등을 위하여 장비와 대응거리 확보(500m 내) 가능 장소
 - ※ 긴급출동차량 활용 등 상황에 따라 대응 거리 증가 가능
- ② (현장대응차량) 일반 주차장 3칸 크기의 공간 확보가 필요하며 위치 선정은 아래 필수사항을 참고하여 배치
 - (전원공급) 외부 전력 공급통이 설치된 장소(사용전력: 단상, 11Kw 사용)
- ③ (이동실험실) 일반 주차장 1칸 크기의 공간 확보가 필요하며 위치 선정은 아래 필수사항을 참고하여 배치
 - (전원공급) 외부 전력 공급통이 설치된 장소(사용전력: 삼상, 6Kw 사용)
- ④ (공통)
 - 외부 전력공급통 부재 시 주관 기관 및 조직위원회에 임시로 설치 요청 필요
 - 특수차량 내 장비 등 오작동 예방을 위해 평지 배치 필수

SOP 4-5-6 현장점검 - 생물입자감시수집기 위치 선정

- (조치부서) 위기대응총괄과, (지원) 지자체, 질병대응센터
- (목적) 생물테러 현장지원을 위한 장비 위치 선정
- (유관기관 및 부서) 행사 주관 기관 및 조직위원회

가. 개요

최초 현장점검 후 생물테러 장비 위치 선정을 위한 현장점검

나. 절차

- ① (생물입자감시수집기) 경기·행사·회의 등 여러 지역에서 개최되는 경우 물리적 대응 구역 제한으로 아래 우선순위를 참고하여 주 설치 장소 선정
 1. 관객·유동인구가 많은 또는 메인 행사·회의 장소
 2. VIP 참석 장소
 3. 층높이가 높은 또는 개방, 반-개방형 실내 장소
 4. 행사·회의장 주변 외부(자연재난 해당 날씨 외 모든 환경에서 사용가능)
 5. 장비 시료채취·긴급출동 등을 위하여 특수차량과 대응거리 확보(500m 내) 가능 장소

* 긴급출동차량 활용 등 상황에 따라 대응 거리 증가 가능

- (전원공급) 표준전압 220v 사용(일반 전자제품 플러그 형태), 최대 10m 연장 가능하며 추가 연장 필요시 릴선 추가 사용 필요

* 설치 후 장비 보호를 위해 주변에 접근금지 표시 등 조치
- ② (기타 고려사항)
 - (장비 이동동선 확보) 크기·무게*를 고려하여 선정장소로 장비 이동 가능한지 검토 필요

* 크기: 85(w)×150~200(h)×100(d)cm, 무게: 150kg 이상

 - (인터넷 사용 가능 여부) 장비는 원격제어로 운영되며 데이터 저장·송출을 위하여 장비 설치 장소의 인터넷(LTE망) 이용 가능 검토 필요

I

II

III

IV

V

VI

VII

VIII

IX

부록

SOP 4-5-7 **현장점검 - 검역·출입국·세관 간 사전 현장점검**

- (조치부서) 질병대응센터(국립검역소), (지원) 검역정책과
- (목적) 의심환자 발생 시 신속 조치 위한 CIQ 유관기관과의 현장점검
- (유관기관 및 부서) 출입국사무소, 세관, 공항·항만공사, 항공사 등

가. 개요

의심환자 발생 시 신속 조치 위한 CIQ 유관기관과의 현장점검

나. 절차

① 유관기관 사전 협조체계 구축 운영

- 군중모임(국제행사) 관련 입국정보 기반으로 주로 이용 예정인 공·항만의 CIQ 유관기관과 사전 현장점검 실시

② 현장점검 체크리스트 점검사항 확인

점검사항	담당자	확인	비고
○ 국립검역소 - 검역 인력, 장비, 시설 등 인프라 구축 - 교육·훈련		<input type="checkbox"/> 완료 <input type="checkbox"/> 보완필요	
○ 개인 보호구 구축		<input type="checkbox"/> 완료 <input type="checkbox"/> 보완필요	
○ 항공사 - 감염병 예방교육 - 의심환자 발생 시 보고체계		<input type="checkbox"/> 완료 <input type="checkbox"/> 보완필요	
○ 출입국 관리소 - 의심환자 발생 시 출입국 대리 심사		<input type="checkbox"/> 완료 <input type="checkbox"/> 보완필요	
○ 세관 - 의심환자 발생 시 수화물 인수 및 세관 출장 검사		<input type="checkbox"/> 완료 <input type="checkbox"/> 보완필요	
○ 공항·항만 공사 - 의심환자 발생 시 접촉자 파악 협조 - 의심환자 발생 시 이동, 보안 협조		<input type="checkbox"/> 완료 <input type="checkbox"/> 보완필요	

SOP 4-6-1 현장대응팀 파견 준비 - 현장대응팀 업무매뉴얼 마련

- (조치부서) 위기대응총괄과, (지원) 질병대응센터
- (목적) 현장대응팀 교대업무를 고려하여 업무매뉴얼 마련하여 업무표준화
- (유관기관 및 부서) 감염병별 본청 소관부서

가. 개요

현장대응팀 업무 매뉴얼을 제작하고 교육으로 활용하고, 교대 순환 근무 형태인 현장대응팀의 업무 표준화를 도모

나. 절차

현장대응팀의 업무매뉴얼에는 다음의 내용을 기입

- ① 현장대응팀의 목적, 조직 및 역할
- ② 현장대응팀 업무
 - 감염병 감시
 - 선수단 의무실 현황 감시
 - 신종감염병 발생 시 대응
 - 현장점검 대상 및 방법
 - 생물테러 감시
 - 일일상황보고서 작성 및 보고
 - 조직위원회, 지자체와 소통
- ③ 서식 및 부록
 - 현장대응팀 파견 명단
 - 현장 점검 체크리스트
 - 감염병별 담당부서, 행사관련 관계 유관기관 연락망
 - 일일상황보고 양식
 - 현장대응팀 출근대장 양식
 - 감염병별 대응절차
 - 감염병별 환자 관리 및 접촉자 관리
 - 의무실 전달체계 및 증후군별 대응절차

I

II

III

IV

V

VI

VII

VIII

IX

부록

SOP 4-6-2 현장대응팀 파견 준비 - 현장대응팀 파견자 편성 및 교육

- (조치부서) 위기대응총괄과
- (목적) 현장대응팀 파견자를 편성하고 교육을 통해 업무 표준화
- (유관기관 및 부서) 고위험병원체분석과

가. 개요

행사규모에 따라 추가 인력 지원 필요시 본청의 현장대응팀 파견자를 편성하고 현장대응팀 업무 매뉴얼을 교육으로 활용

나. 절차

- ① 현장대응팀은 행사에 따라 규모가 달라질 수 있음
- ② 현장대응팀 파견자 편성은 특별한 사정이 없는 한 다음의 직급으로 구성
 - 팀장(과장급, 방역관 또는 연구관, 사무관)
 - 역학조사관(감염병정책국, 감염병위기대응국, 의료안전예방국 내)
 - 생물테러 병원체 감시(고위험병원체분석과, 위기대응총괄과)
 - (필요시) 행정지원, 실험실 진단 지원 등
- ③ 교대 순환 근무
 - 파견자 구성은 1팀으로 명시하되 교대는 팀원 중 부분 교대 원칙
 - 교대시간은 오후 1시 원칙이나 상황에 따라 조절 가능
- ④ 파견자의 연락처(휴대전화 등)는 사전 취합하여 공유
- ⑤ 기타 파견자의 규모 및 팀 구성원은 확대 및 축소할 수 있음

SOP 4-6-3

현장대응팀 파견 준비

- 현장대응팀 거주 장소 및 숙소 지정

- (조치부서) 질병대응센터
- (목적) 현장대응팀의 거주 장소 및 숙소를 지정
- (유관기관 및 부서) 행사 주관 지자체, 조직위원회

가. 개요

업무를 효율적으로 하기 위해 현장대응팀 거주 장소(사무실)와 숙소를 지정하고 사무실 내 기자재 마련 목록을 확인

나. 절차

- ① (거주 장소) 현장대응팀의 업무 형태에 따라 주행사장 또는 의무실과 가까운 장소에 사무실을 마련
- ② (숙소) 현장대응팀의 주 행사장, 의무실, 사무실 등과 거리 위치가 용이한 숙소를 선정
 - 가능한 행사 전 기간 현장대응팀이 같은 숙소를 사용할 수 있도록 조정(필요시 장기 투숙 계약 등)
 - 숙소는 가능한 해당 지자체의 권유를 받아 안전한 위치에 있는 곳을 선정
- ③ 현장대응팀은 공용차량 사용하여 주행사장과 사무실, 의무실을 이동
- ④ (사무실 내 기자재) 다음을 고려하되 필요시 추가 가능
 - 회의 공간(책상 및 의자)
 - 컴퓨터, 프린터, 전화기
 - 냉장고
 - 정수기 또는 식수 공급
 - 김치 도구 보관 장
 - 현장대응팀 업무매뉴얼, 감염병 및 생물테러 대비대응계획 등 서류 일체
 - 추가 문구류 보관 장소

I

II

III

IV

V

VI

VII

VIII

IX

부록

SOP 4-6-4 **현장대응팀 파견 준비 - 파견자 출입등록증 및 차량 등록**

- (조치부서) 질병대응센터, (지원) 위기대응총괄과
- (목적) 원활한 현장대응을 위해 출입 사전 조치
- (유관기관 및 부서) 행사 주관 지자체, 조직위원회

가. 개요

현장대응팀의 현장대응 업무를 효율적으로 하기 위해 사전 출입 등록증과 차량 등록증 발급

나. 절차

- ① 질병대응센터 현장대응팀 및 파견자(필요시)가 선정되면 대상자의 인적사항을 파악하여 조직위원회(또는 행사주관부서)에 출입 등록증 요청
 - 추가 발급 신청보다 **가능한 일괄 신청**하여 발급
 - 질병대응센터 외 본청의 파견자(필요시), 생물테러 대응 담당자 사전 신청
 - 행사가 연이어 다른 행사로 이어지는 경우(예, 올림픽대회 후 패럴림픽), 출입증을 별도 따로 발급 요청
- ② (출입증 신청 시 필요사항) 사진, 주민번호, 연락처, 직급, 이메일
 - 행사 종류에 따라 추가 필요 정보가 있을 수 있음
- ③ (차량) 차량번호, 차종
 - 현장대응차량 버스 차량
 - 이동실험실 버스 차량
 - 공용차량(SUV) 2대
 - 차량 출입증은 스티커 형태로 차량 앞 부분에 부착
- ④ (출입지역) 감염병 발생 또는 감염병 집단발생 시 역학조사가 원활히 수행될 수 있도록 출입제한 없이 가능한 모든 구역 출입 사전 조치

Part V

D-1개월 전 준비 사항

1. 감염병 위험평가 재평가 (필요시)
2. 군중모임행사 대비 교육
3. 상황점검회의
4. 추가 현장점검
5. 행사 참가자 인원, 최종 명단 및 입국정보 확인
6. 홍보
7. 긴급 현장 검역 대응반 구성 및 운영

Part V

D-1개월 전 준비 사항

SOP 5-2-1 교육 - 의무실 파견자 교육

- (조치부서) 질병대응센터, (지원) 감염병별 본청 소관부서
- (목적) 의무실 파견자의 업무표준화를 위해 교육 실시
- (유관기관 및 부서) 행사 주관 지자체, 조직위원회, 의료기관

가. 개요

의무실 파견자의 교육을 통해 업무를 표준화

나. 절차

- ① 파견 의료진이 여러 기관에서 파견나올 경우 대면교육이 어려울 수 있으므로 교육자재를 만들어 서면 교육 시행 가능
- ② 단, 행사에 지원 인력으로 지자체 공무원이 파견나가는 경우(감염병 담당자 외 타 업무 종사자 등)는 가능한 대면교육 실시
- ③ (주요 교육사항) 아래의 사항을 주로 하되 필요시 내용 추가
 - 비상연락망(상급자 보고, 현장대응팀, 조직위원회 등)
 - 감염병 선별 방법
 - 신종감염병이 의심되는 경우 조치사항
 - 감염병 집단 발생이 의심되는 경우 조치사항
 - 의무실 내 임시 격리공간
 - 검체 채취 후 이송 방법
 - 의무실 진료 후 감염병 의심환자 자료 정리 방법
 - 자료 정리 후 현장대응팀 송부 방법 등

I

II

III

IV

V

VI

VII

VIII

IX

부록

SOP 5-2-2 교육 - 지자체 감염병 담당자 교육

- (조치부서) 질병대응센터(감염병), 위기대응총괄과(생물테러)
- (목적) 지자체 감염병 담당자의 행사 대비 업무 효율을 위해 교육 실시
- (유관기관 및 부서) 감염병별 본청 소관부서, 행사 주관 지자체

가. 개요

지자체 감염병 담당자 교육을 통해 행사 감염병(질병대응센터) 및 생물테러 대비 (위기대응총괄과) 업무 효율화

나. 절차

- ① 행사 주관 지자체의 감염병 담당자를 대상으로 가능한 대면 또는 서면 교육 실시
- ② (주요 교육사항) 아래의 사항을 주로 하되 필요시 내용 추가
 - 주요 업무에 대한 교육
 - 감염병 발생 감시를 위해 의무실 외 지정숙소(호텔 등)에 간이 의무실을 설치하는 경우 감시 내용 및 방법
 - 운영인력, 자원봉사자 등을 대상으로 감염병 감시를 담당하게 되는 경우 감시 내용 및 방법
 - 감시결과 보고 방법
 - 비상연락망(상급자 보고, 현장대응팀, 조직위원회 등)
 - 감염병 선별 방법
 - 감시 중 감염병 의심환자 발생 시 조치 사항
 - 검체 채취 후 이송 방법

SOP 5-2-3 교육 - 운영인력 및 자원봉사자 교육

- (조치부서) 질병대응센터, 행사 주관 지자체
- (목적) 운영인력과 자원봉사자 대상으로 감염병 대비·대응 교육 실시
- (유관기관 및 부서) 조직위원회

가. 개요

행사 대비 동원되는 운영인력과 자원봉사자를 대상으로 감염병 대비·대응에 대한 내용을 교육

나. 절차

- ① 운영인력 및 자원봉사자는 평소 감염병에 대한 인지와 지식이 없을 수 있으므로 감염병 대비·대응의 주요 사항을 전달교육
- ② (주요 대상)
 - 보안 및 경비 인력
 - 행사 보조업무 인력
 - 청소 및 미화 인력
 - 통역 업무 인력
 - 식당 보조 업무 인력 등
- ③ (주요 교육 내용)
 - 매일 출근 전 본인의 건강상태 체크(호흡기 또는 소화기증상 등 감염병 의심증상이 있는지)
 - 건강에 이상이 있을 경우(특히 감염병 의심증상 발생) 매니저 보고
 - 매니저는 업무를 일단 배제하고 관련 사실을 지자체 감염병 담당자 보고
 - 감염병 담당자는 집단 발생의 징후가 있는지 확인
 - 운영인력과 자원봉사자가 단체 숙소, 단체 급식을 이용하는 경우 감염병 의심자의 접촉자 관리가 필요할 수 있으므로 해당 사항을 미리 체크
 - 감염병 담당자는 관련 사실을 현장대응팀에 송부

I

II

III

IV

V

VI

VII

VIII

IX

부록

SOP 5-2-4 교육 - 공항항만 검역 현장 교육

- (조치부서) 질병대응센터(국립검역소), (지원) 검역정책과
- (목적) 철저한 검역 수행을 위한 현장 교육·훈련 수행
- (유관기관 및 부서) 공항·항만 CIQ 관계기관

가. 개요

군중모임행사 시 필요한 검역조치 사항을 검역관이 숙지하여 해외감염병 유입 및 상황 발생 시 신속 대응하기 위한 교육훈련 실시

나. 절차

- ① 기 계획된 교육 내용 및 훈련 시나리오 확인 점검
- ② 군중모임행사 행사 관할 해당 국립검역소 교육훈련 일정확인
- ③ 해당 국립검역소 해외감염병 검역대응 교육훈련 실시
- ④ 교육 훈련 강평 수행
 - * 필요시 질병관리청 유관부서 참관
- ⑤ 교육 훈련 결과 쟁점사항 및 개선방안 도출

SOP 5-3

상황점검회의

- (조치부서) 위기대응총괄과, (지원) 질병대응센터
- (목적) 감염병 및 생물테러 대비대응 계획대로 진행경과를 점검
- (유관기관 및 부서) 조직위원회(행사 주관부서), 지자체, 식품의약품안전처, 대테러대책본부, 감염병별 본청 소관부서 등

가. 개요

행사 대비 마련한 감염병 및 생물테러 대비·대응 계획대로 진행되고 있는지 추가 지원 사항이 필요한 지를 점검하기 위함

※ 단, 부처간 협의 등 대외협력은 본청에서 담당

나. 절차

- ① (참가자) 상황점검회의는 질병관리청(질병대응센터), 조직위원회(행사 주관부서), 지자체, 식품의약품안전처, 대테러대책본부 등 유관기관과 합동으로 실시
- ② (회의 방법) 행사 주관 지자체에서 대면으로 실시하거나 필요시 영상회의 또는 전화회의 가능
- ③ (주요 논의)
 - 계획 대비 진행 사항
 - 질병관리청 및 타 유관 부처 지원 필요 사항
 - 추가 논의 사항 등

I

II

III

IV

V

VI

VII

VIII

IX

부록

SOP 5-4-1 추가 현장점검 - 주 행사장(경기장 등) 현장점검

- (조치부서) 질병대응센터
- (목적) 현장점검에서 지적한 사항이 개선되었는지 확인
- (유관기관 및 부서) 행사 주관 지자체, 조직위원회

가. 개요

1차 현장점검에서 개선이 필요하다고 확인된 사항을 재점검

나. 절차

- ① 1차 현장점검에서 개선이 필요하다고 확인된 사항
- ② 또는 확인하지 못한 항목을 재점검
- ③ (점검항목) 다음의 항목을 주로 점검하되 필요시 점검사항을 추가
 - 시설 도면 검토 : 출입구와 비상구 등이 표시된 도면 확인, 행사일에 폐쇄하는 지역 또는 장소가 있는지 확인
 - 참가자 수 대비 남녀 화장실 및 장애인 화장실 위치 확인
 - 정수기 등 식수 공급대 확인(수도 시설 또는 식수완제품 공급)
 - 간이화장실 등 임시시설을 추가로 제작하여 사용하는 지 확인
 - 냉난방 장치 확인(중앙 조절식인지, 개별 조절식인지)
 - 전기시설 위치
 - 주 행사장에 의무실을 설치하는 경우 의무실 위치
 - 주 행사장에 감염병 대응을 위한 사무실 위치(지자체 감염병 담당자 또는 조직위원회 감염병 대응 담당자가 사용할 사무실)

SOP 5-4-2

추가 현장점검

- 행사참가자 주 체류지역(선수촌 등) 현장점검

- (조치부서) 질병대응센터
- (목적) 현장점검에서 지적한 사항이 개선되었는지 확인
- (유관기관 및 부서) 행사 주관 지자체, 조직위원회

가. 개요

1차 현장점검에서 개선이 필요하다고 확인된 사항을 재점검

나. 절차

- ① 1차 현장점검에서 개선이 필요하다고 확인된 사항
- ② 또는 확인하지 못한 항목을 재점검
- ③ (점검항목) 다음의 항목을 주로 점검하되 필요시 점검사항을 추가
 - 숙박 형태 확인(1인 1실 또는 다인실 등)
 - 숙소 내 화장실 확인
 - 야외에 간이화장실 설치 여부(간이화장실 사용하는 경우 수도물 공급여부 확인)
 - 숙소 내 음식을 조리하여 제공하는 식당이 있는 지 확인
 - 식당이 있는 경우 행사 참가자 외 외부인이 사용가능한 식당이 있는 지 확인
 - 정수기 등 식수 공급대 확인(수도 시설 또는 식수완제품 공급)
 - 보안인력, 운영인력, 자원봉사자들의 체류 장소(또는 휴식 공간) 확인
 - 냉난방 장치 확인(중앙 조절식인지, 개별 조절식인지)
 - 선수촌의 경우 의무실을 설치하는 경우 의무실 위치
 - 선수촌의 경우 출입제한구역 확인
 - 물을 보관하여 사용하는 수영장, 분수대 등의 설치 시설 확인
 - 숙소 주변에 산이 있는지 확인(인접하여 있는지 확인)
 - 숙소 주변에 잔디밭이 있는지 확인(접근 가능한 곳인지 확인)
 - 숙소 내 격리실을 사용할 만한 공간이 있는지 확인

I

II

III

IV

V

VI

VII

VIII

IX

부록

SOP 5-4-3 추가 현장점검 - 의무실 감시체계 현장점검

- (조치부서) 질병대응센터
- (목적) 현장점검에서 개선사항과 감시체계 가동 확인
- (유관기관 및 부서) 감염병별 본청 소관부서, 행사 주관 지자체, 조직위원회, 의료기관

가. 개요

1차 현장점검에서 개선이 필요 사항과 의무실 감시체계 가동을 확인

나. 절차

- ① 1차 현장점검에서 개선이 필요하다고 확인된 사항
- ② 의무실 감시 체계 가동 여부 확인
- ③ (점검항목) 다음의 항목을 주로 점검하되 필요시 점검사항을 추가
 - 의무실이 기존 시설을 이용하는지, 텐트 등 임시 시설인지 확인
 - 의무실 위치, 진료과 구성, 파견자 현황 등
 - EMR(전자의무기록) 사용여부 확인
 - 의무실 내 검사를 진행할 수 있는지 확인(진단 검체 도구 마련 여부 확인)
 - 사생활보호(예, 직장도말 등)가 필요한 검체 채취 장소 여부
 - 접수대 확인 (선별진료를 할 수 있는 장소인지 확인)
 - 의무실 식수대 확인
 - 의무실 내 감염환자 사용할 독립공간, 격리실 등이 마련 가능한 지 확인
 - 의무실 근처 현장대응팀 또는 감염병담당자, 조직위원회 감염병 담당이 사용할 공간 확인
 - 의무실 근처 앰블런스 대기 위치 확인
 - 의무실 파견자들이 사용할 화장실 위치 확인(간이화장실 사용여부 포함)

SOP 5-4-4 추가 현장점검 - 국가지정 입원치료병상 준비

- (조치부서) 의료대응지원과
- (목적) 대회기간 중 신종감염병 (의심)환자 발생 시 적시 대응을 위해 국가지정 입원치료병상 동원체계 마련 및 가동상황 확인
- (유관기관 및 부서) 질병대응센터, 행사 주관 지자체

가. 개요

대회 기간 중 (의심)환자 발생에 대비한 국가지정 입원치료병상 현장 점검을 통해 지원 필요사항 등 협의

나. 절차

- ① (질병청) 행사 주관 지자체 등 국가지정 입원치료병상 가동현황 확인 및 동원 관련 안내
 - (가동현황 확인) 대회 관할 사·도는 국가지정 입원치료병상 음압시설 가동현황 및 병상 운영계획 등을 점검하여 신종감염병 환자 발생하는 경우 대비 체계 확립하도록 안내
 - (해당 시도 외 의료기관 동원가능 안내) 신종감염병 환자 폭증으로 해당 시도 및 해당 시도가 속한 권역 내 국가지정 입원치료병상의 수용한계를 초과하는 경우 전국 단위 국가지정 입원치료병상 동원 가능함을 안내하여 협조 요청
- ② (질병대응센터) 해당 권역 내 협업 의료기관 동원조정 등 병상동원계획 수립 지원
 - 대회 관할 사·도 내 국가지정 입원치료병상을 우선 활용하되, 관할 사·도 수용범위 초과 시 권역 내 타 사·도의 국가지정 입원치료병상을 활용할 수 있도록 권역 내 타 사·도 협조 요청(시·도간 협의가 어려운 경우 조정 역할)
 - 해당 권역 내 신종감염병 환자 폭증으로 국가지정 입원치료병상 수용한계 초과 시 권역 내 사·도간 국가지정 입원치료병상 외 감염병관리기관 동원협조 조정
- ③ (질병대응센터, 행사 주관 지자체) 필요 시 해당권역 질병대응센터 또는 시·도에서 국가지정 입원치료병상 현장방문 실시
 - 대회 개최 전까지 개최지역 국가지정 입원치료병상 현장방문 실시(필요 시)
 - 필요 시 권역 내 인근 사·도 국가지정 입원치료병상 지원을 위한 현장 방문 실시

I

II

III

IV

V

VI

VII

VIII

IX

부록

SOP 5-4-5 추가 현장점검 - 행사 지정병원 준비상황

- (조치부서) 질병대응센터
- (목적) 현장점검에서 개선사항과 감염병 의심환자 발생시 조치사항 확인
- (유관기관 및 부서) 행사 주관 지자체

가. 개요

1차 현장점검에서 개선이 필요 사항과 감염병 의심환자 발생 시 조치사항을 재확인

나. 절차

- ① 1차 현장점검에서 개선이 필요하다고 확인된 사항
- ② 감염병 의심환자 발생 시 대응흐름대로 가동되는 지 확인
- ③ (점검항목) 다음의 항목을 주로 점검하되 필요시 점검사항을 추가
 - 지정병원 방문 환자가 행사 참가자 또는 행사관계자 인지 확인하는 절차
 - 지정병원의 숙지여부는 대체로 응급실을 확인
 - 행사 참가자 또는 행사관계자가 감염병이 의심될 경우
 - 대응 절차 숙지하는지 확인(누구에게 연락하는지, 필요 시 독립공간 대기 등)
 - 검사를 실시하는 경우 검체 이송여부 확인(보건환경연구원 송부 등)
 - 검체를 이송하는 경우 이송절차 확인
 - 행사대비 감염병 대응절차를 마련한 대로 지정병원도 함께 공유되었는지 확인 필요

SOP 5-4-6

추가 현장점검

- 현장대응차량 및 이동실험실 차량 위치 최종 확인

- (조치부서) 위기대응총괄과, (지원) 지자체, 질병대응센터
- (목적) 현장대응차량과 이동실험실 차량의 최종 위치 확인
- (유관기관 및 부서)

가. 개요

1차 현장점검에서 확인된 설치장소를 재확인

* 행사 개최일에 가까울수록 참여 기관 증가로 잦은 변경 사항 발생 가능성이 높아 재확인 필요

나. 절차

- ① 차량을 위치선정에서 가장 중요한 요소는 공간과 전력
- ② 처음 잡은 위치선정에 변경이 있는지 확인
- ③ 특히, 차량 배치 장소 인근에 상시전력시설이 있는 것을 확인했으나 개최일 전 전력 공급이 가능한지 확인 필요
(경우에 따라 일부 전력시설을 차단하는 경우가 있음)
- ④ 행사 주관 기관 및 조직위원회 최종 통제구역 확인 후 특수차량 배치 장소 최종확인
- 단, 최종 통제구역 변동 시 이에 따라 특수차량 또한 고려하여 위치 수정 필요

I

II

III

IV

V

VI

VII

VIII

IX

부록

SOP 5-4-7 추가 현장점검 - 생물입자감시수집기 위치 최종 확인

- (조치부서) 위기대응총괄과, (지원) 지자체, 질병대응센터
- (목적) 생물입자감시수집기의 최종 위치 확인
- (유관기관 및 부서)

가. 개요

1차 현장점검에서 확인된 설치장소를 재확인

* 행사 개최일에 가까울수록 참여 기관 증가로 잦은 변경 사항 발생 가능성이 높아 재확인 필요

나. 절차

- ① 생물입자감시수집기 위치선정에서 가장 중요한 요소는 공간과 전력
 - ② 처음 잡은 위치선정에 변경이 있는지 확인
 - ③ 특히, 상시전력 시설이 있는 것을 확인했으나 개최일 전 전력 공급이 가능한지 확인 필요(상시전력 시설을 일부 차단하는 경우가 있음)
 - ④ 행사 주관 기관 및 조직위원회 최종 통제구역 확인 후 특수차량 배치 장소 최종확인
- 단, 최종 통제구역 변동 시 이에 따라 장비 또한 고려하여 위치 수정 필요
 - ⑤ 최종 확정된 배치장소 선정 후 장비 설치 및 대응기간 동안 설치된 장비 내 검체채취 등을 위한 이동동선 확보 최종확인
- * 행사 직전 불가피하게(VIP 구역 등) 동선이 통제될 경우 행사 주관 기관 및 조직위원회와 논의 필요

SOP 5-4-8 추가 현장점검 - 공항·항만 검역 현장점검

- (조치부서) 질병대응센터(국립검역소), (지원) 검역정책과
- (목적) 군중모임행사 이행준비 현장점검
- (유관기관 및 부서) 공항·항만 CIQ 유관기관

가. 개요

주요 검역소 군중모임(국제행사) 이행준비 현장점검

나. 절차

- ① 현장점검 체크리스트 마련
- ② 군중모임 행사 관할 해당 국립검역소 현장점검 일정확인
- ③ 해당 국립검역소 현장점검 수행
 - 체크리스트 점검사항 확인 [참고4]

I

II

III

IV

V

VI

VII

VIII

IX

부록

참고 4 검역 현장점검 체크리스트

구분	내용	일정		
대회 전	검역 대응 계획	○ 검역대응 계획 배포		
		○ 검역관리지역 선수단 등 입국정보 수령 및 검역소 공유		
		○ 환승객 검역조치 유관기관 협조		
		○ 검역대응팀 구성·운영		
	대응 준비 점검	물품 · 장비	○ 개인보호구(마스크, level D, 장갑 등) 적정구비 확인	
			○ 검역 관련 서류(건강상태질문서, 유증상자 통합 조사·분류표, 역학조사서식 등) 적정구비 확인	
			○ 발열감시카메라 등 장비 작동 이상 유무 확인	
			○ 검사실 장비 및 시약 구비 확인	
			○ 검체 이송용기 및 이송체계 확보 확인	
		검역 대응	○ 검역 및 의심환자 발생 시 이동통신 등 대응 체계	
			○ 임시격리실 현황	
			○ 의심환자 발생 대비 구급차 등 협조체계 구축	
			○ 검역대응 인력 배치 등	
		CIQ 유관 기관	○ 감염병 예방 보건교육	
	○ 개인보호구 적정구비			
○ 의심환자 발생 시 협조체계				
교육 훈련	○ 검역관 대상 검역대응 매뉴얼 교육 실시			
	○ 신종감염병 발생 대응 현장훈련 실시			
홍보	○ 건강상태질문서 제출 안내 관련 입국장 사이니지 등 확인			
	○ 감염병 안내문(리플릿) 등 홍보물품 구비 확인			
대회 중	검역	○ 선수단 등 입국자 검역 수행		
		○ 일일검역상황보고 보고/취합 및 제출		
대회 후	평가	○ 입국자 검역결과 최종 보고		

SOP 5-5 행사 참가자 인원, 최종 명단 입국정보 확인

- (조치부서) 질병대응센터(검역소), (지원) 검역정책과
- (목적) 행사 참가자 인원, 최종명단 및 입국정보 확보
- (유관기관 및 부서) 행사 주관 부처, 조직위원회, 국립검역소 등

가. 개요

검역단계 의심환자 발생 시 원활한 검역업무 수행을 위해 사전 입국자 명단 확보 및 국립검역소 공유

나. 절차

- ① 주관부처(조직위원회)로 군중모임(국제행사) 참석 검역관리지역 입국자 입국정보 제공 협조요청(공문수행)
- ② 검역관리지역 입국자 입국정보 수령 및 주기적 현행화
- ③ 해당 국립검역소에 검역관리지역 입국자 입국정보 공유
- ④ 검역정보시스템 특별검역입국자관리 모듈 내 입국자 정보 등록
- ⑤ 해당 국립검역소 입국자 정보 확인

〈입국정보제공양식〉

Nation	Last name	First name	Date of birth	Passport Number	Arrival Date	Arrival time	Arrival Flight No.
Kenya	BADJI	Mouhamed	1987-02-19	M00000	2018. 0. 00	14:00	EK000

I

II

III

IV

V

VI

VII

VIII

IX

부록

SOP 5-6-1 홍보 - 주 행사장(경기장 등) 감염병 예방 홍보

- (조치부서) 질병대응센터
- (목적) 기침예절 및 올바른 손씻기 홍보, 감염병 대응매뉴얼 구축 및 교육
- (유관기관 및 부서) 행사 주관 지자체, 조직위원회, 의무실 의료진 등

가. 개요

관람객 대상 기침예절 및 올바른 손씻기 홍보, 경기장 의무실 대응매뉴얼 마련 및 맞춤형 교육 실시

나. 절차

- ① (관람객 대상) 개인위생 철저 관련 기침예절 및 올바른 손씻기홍보 포스터*, 리플릿 제작*, 손씻기 세정제 등 배포 계획 마련

* (자료) 질병관리청 감염병관리과 제공 및 협조

- ② (의무실 대상) 감염병별 대응매뉴얼 구축 및 의무실 의료진 대상 교육 실시

- 전문가 통한 감염병별 대응매뉴얼 자문 및 작성
- 의무실별(선수의무실, 관중의무실) 감염병 대응매뉴얼 구축
- 대회기간동안 파견 의무실 의료진 대상 대응매뉴얼 교육 실시

SOP 5-6-2 홍보 - 주 숙박업소 감염병 예방 홍보

- (조치부서) 질병대응센터
- (목적) 기침예절 및 올바른 손씻기 홍보, 감염병 의심증상 발생시 대처요령 홍보
- (유관기관 및 부서) 행사 주관 지자체, 조직위원회 등

가. 개요

행사 관계자 또는 관람객 대상 기침예절 및 올바른 손씻기 홍보, 감염병 의심증상 발생시 대처요령 홍보물 작성

나. 절차

- ① 개인위생 철저 관련 기침예절 및 올바른 손씻기 홍보 포스터*, 리플릿 제작*, 손씻기 세정제 등 배포 계획 마련

* (자료) 질병관리청 감염병관리과 제공 및 협조

- ② 감염병 의심증상 발생시 대처요령 관련 포스터 제작
 - 수인성 및 식품매개 감염병, 호흡기 감염병 질병개요 및 주증상 표기
 - 행사 지정병원 안내
 - 의심 증상 발생시 질병관리청 콜센터 1339 신고

I

II

III

IV

V

VI

VII

VIII

IX

부록

SOP 5-6-3 홍보 - 행사 지정병원 감염병 예방 홍보

- (조치부서) 질병대응센터, (지원) 감염병관리과
- (목적) 감염병 대응매뉴얼 구축 및 교육
- (유관기관 및 부서) 행사 주관 지자체, 조직위원회, 행사 지정병원 등

가. 개요

행사 관계자 또는 관람객에서 감염병 발생 시 대응 매뉴얼에 따라 대처

나. 절차

- ① 감염병별 대응 매뉴얼 구축 및 행사 지정병원 대상 홍보
 - 전문가 통한 감염병별 대응 매뉴얼 자문 및 작성
 - 감염병 대응 매뉴얼 구축
 - 행사 지정병원 대상 대응 매뉴얼 홍보 실시

SOP 5-6-4 홍보 - 입국장 감염병 예방 홍보

- (조치부서) 질병대응센터(국립검역소), (지원) 검역정책과
- (목적) 입국장 감염병 예방 홍보물품 제작·배포
- (유관기관 및 부서)

가. 개요

사전 입국절차 안내 및 입국장 감염병 예방 홍보물품 제작·배포

나. 절차

① 홍보계획 수립

- 국내 검역절차 소개 안내문 국·영문본 마련
- 우리나라 검역절차를 입국 전 사전 인지할 수 있도록 행사 주최기관에 국내 검역절차 안내문 전달하여 홈페이지에 게재하도록 협조
- 검역현장 홍보사항

② 홍보 수행

- 입국장 내 해외감염병 예방수칙 안내 배너설치 등
- 검역관리지역 입국자 대상 건강상태질문서 제출 안내 및 환승객 검역절차 안내
- 필요시 보건위생키트(체온계, 손소독제, 마스크, 리플릿 등)제작 및 배부

I

II

III

IV

V

VI

VII

VIII

IX

부록

SOP 5-7 긴급 현장 검역대응반 구성 및 운영

- (조치부서) 질병대응센터(국립검역소), (지원) 검역정책과
- (목적) 현장검역대응반 구성 운영 통해 검역조사 조치 수행
- (유관기관 및 부서)

가. 개요

긴급검역대응반 구성 및 운영하여 입국자 검역, 일일상황보고, 특이사항 발생 상황 전파 등 수행

나. 절차

- ① (질병대응센터) 긴급 검역 대응반 조직 구성 운영 공지
- ② (질병대응센터, 국립검역소) 긴급 검역 대응반 조직 구성
 - 총괄지휘, 현장반장, 검역행정지원팀, 현장대응팀 등
- ② (긴급검역대응반) 군중모임행사 관련 입국자 검역, 일일상황보고, 특이사항 발생 상황 보고
 - * (운영기간) 행사 1개월 전 구성 및 대회 종료 시까지 운영

Part VI

D-7일 전 준비 사항

1. 감염병 및 생물테러 대책본부 발령
2. 현장대응팀 운영 (필요시)
3. VIP 현장점검 동선파악 (필요시)
4. 행사관계자 사전입국에 따른 검역

Part VI

D-7일 전 준비 사항

SOP 6-1 감염병 및 생물테러 대책본부 발령

- (조치부서) 위기대응총괄과, (지원) 질병대응센터
- (목적) 조직 구성 내용과 함께 조직원 등을 발령
- (유관기관 및 부서) 감염병별 본청 소관부서

가. 개요

감염병 및 생물테러 대비·대응 계획 수립 시 마련한 감염병대책본부(미생물탐지팀 포함)을 발령

나. 절차

- ① (위기대응총괄과) 감염병 대책본부 발령은 행사 개최일 이전에 발령
 - 스포츠대회의 경우 참가 선수가 개최일 전 미리 입국하여 훈련을 시행하기 때문에 의무실 조기 운영 등으로 현장대응팀이 일찍 파견될 수 있음
- ② 대책본부 조직은 SOP 3-2-1(감염병대책본부 조직)을 참조하여 구성
- ③ (생물테러관련 테러경보 격상)「대테러센터」측 테러경보(중요행사 D-7, 관심→주의) 격상 근거 중앙·지자체 생물테러대책반 가동 및 주요조치사항* 시행
 - 경보단계에 따라 지자체 대응 조치사항 협조요청 공문 시행
 - * 실제 주요조치사항은 D-3개월~D-7일 사이 실시되며, D-7부터 수립된 모든 계획이 적용 가능하도록 기획
 - * 주요 조치사항 관련 양식은 「대테러센터」에서 미리 정하여 안내

I

II

III

IV

V

VI

VII

VIII

IX

부록

④ (생물테러 경보격상에 따른 주요 조치사항)

1. 생물테러 대비·대응 조직 운영 계획 수립
 - 중앙·지자체 생물테러대책반 운영기간 : D-7 09시부터 대회종료 0시 까지
2. 비축물자 보관 및 배송체계 점검
3. 의심환자 발생 대비 감시체계 강화*
 - * 해당 및 인근지역 감염전문가 네트워크 대상 감시(진단) 철저 안내
4. 고위험병원체 보관기관 안전관리 강화
5. 고위험병원체 진단체계 구축 운영 강화

SOP 6-2

현장대응팀 운영 (필요시 참가자 조기 입국에 따라 변경)

- (조치부서) 질병대응센터, (지원) 역학조사분석담당관, 위기대응총괄과
- (목적) 행사 개최일 전이라도 참가자 입국, 의무실 가동 등에 따라 파견
- (유관기관 및 부서) 감염병별 본청 소관부서

가. 개요

참가자가 미리 입국하여 선수촌 등에 입촌하거나 훈련을 위해 경기장을 사용하는 등 감염병 대응이 필요한 상황 시 행사 개최일 전이라도 현장대응팀 운영

나. 절차

- ① 현장대응팀은 조직과 교대 팀을 구성하여 파견 발령
- ② (필요시) 질병관리청에서 파견되는 현장대응팀은 각 팀원이 해당부서에서 e-사람 출장 신청 (파견 후 복귀 후에도 각 개인이 출장 정산 시행)
- ③ 파견자는 사전 반드시 오리엔테이션 및 교육을 받아야 함
- ④ 현장대응팀은 행사 전체 대비와 대응을 파악하고 있는 질병대응센터에서 운영
 - 추가 파견 인력 필요시 위기대응총괄과에 요청
 - 중앙역학조사반 지원 필요시 「중앙역학조사반 구성·운영 등에 관한 규정」에 따라 역학조사분석담당관에게 요청

I

II

III

IV

V

VI

VII

VIII

IX

부록

SOP 6-3 VIP 현장점검 동선파악 (필요시)

- (조치부서) 위기대응총괄과, 질병대응센터
- (목적) VIP 방문이 예정된 경우 사전 동선 파악
- (유관기관 및 부서) 행사 주관 지자체, 조직위원회 등

가. 개요

행사 대비 감염병 및 생물테러 대응관련 VIP 현장점검이 예정된 경우 사전 동선을 파악하여 준비하기 위함

나. 절차

- ① 감염병대책본부에 VIP 현장점검 일정을 확인
- ② 방문 장소를 1, 2, 3 순서로 정리
- ③ 방문 장소마다 의전이 필요한 경우 의전 사전 준비
- ④ 현장대응팀은 VIP 방문 전 현장을 방문하여 동선이 비효율적인 경우(예, 출입구가 달라졌거나, 방문 장소 사이 고위자 면담이 예정되어 있는 경우 등) 감염병대책본부와 상의하여 조정
- ⑤ 감염병대책본부에서 만든 일정표(분 단위 시간표)을 확인하고 현장에 비추어 시간이 남거나 부족한지 확인
- ⑥ VIP 현장 방문 시 현장의 직원 면담이 필요한 경우 사전 면담자에게 알리고 준비시킬 수 있도록 함

SOP 6-4-1

**행사관계자 사전입국에 따른 검역
- 행사 참가자 입국정보 재확인**

- (조치부서) 질병대응센터(국립검역소), (지원) 검역정책과
- (목적) 행사 참가자 인원, 최종명단 및 입국정보 상시 현행화
- (유관기관 및 부서) 행사 주관 지자체, 조직위원회 등

가. 개요

행사 참가 입국자의 입국 정보 수시 업데이트 및 변동에 따라 입국정보 상시 현행화

나. 절차

- ① 주관부처(조직위원회)로 군중모임(국제행사) 참석 검역관리지역 입국자 입국정보 제공 협조 요청
- ② 검역관리지역 입국자 입국정보 수령 및 상시 정보 업데이트
- ③ 해당 국립검역소에 검역관리지역 입국자 입국정보 공유
- ④ 검역정보시스템 특별검역입국자관리 모듈 내 입국자 정보 등록
- ⑤ 해당 국립검역소 입국자 정보 확인

〈입국정보제공양식〉

Nation	Last name	First name	Date of birth	Passport Number	Arrival Date	Arrival time	Arrival Flight No.
Kenya	BADJI	Mouhamed	1987-02-19	M00000	2018. 0. 00	14:00	EK000

- I
- II
- III
- IV
- V
- VI
- VII
- VIII
- IX
- 부록

SOP 6-4-2

행사관계자 사전입국에 따른 검역
- 검역수행 및 검역단계 의심환자 발생 시 조치

- (조치부서) 질병대응센터(국립검역소), (지원) 검역정책과
- (목적) 검역단계 의심환자 발생시 신속한 조치 위함
- (유관기관 및 부서) 국가지정입원치료병상 등

가. 개요

검역단계 의심환자 발생 시 검역 대응 체계

나. 절차

- ① 유증상자 인지 및 검역조사 실시
- ② 역학조사서 작성 및 의심환자 분류
- ③ 의심환자일 경우 조치
 - 검역소 담당자는 해당검역소장(과장), 질병대응센터, 검역정책과 보고
 - 질병관리청 종합상황실에 의심환자 신고 및 음압병상 배정요청
 - 운송수단 소독명령 등 행정조치
 - 항공사(수속대행), 출입국관리사무소(대리수속), 세관(출장수속), 공항공사(계류장 이용 등) 협조 요청
 - 「격리입원 검사 절차 안내문」제공 및 설명 검역소 격리통지서 배부
 - 병원 이송 및 환자 인계
 - 접촉자 조사 및 명단 통보, 접촉자 대상 안내(SMS 전송)
- ④ 의심환자 검사결과 확진환자일 경우 조치
 - 접촉자 추가조사 후 시·도로 명단 통보
 - 확진환자 격리 치료 및 관리지속
- ⑤ 의심환자 아닐 경우 조치
 - 잠복기 동안 주의사항 안내 후 귀가조치 및 유증상자 명단 통보
 - ※ 세부 조치사항은 「해외감염병 검역대응 표준 매뉴얼」과 해당 감염병 대응지침에 따름

SOP 6-4-3 행사관계자 사전입국에 따른 검역 - 검역 일일상황보고

- (조치부서) 질병대응센터(국립검역소)
- (목적) 국제행사 참석 입국자 대상 검역 결과 일일상황보고 실시
- (유관기관 및 부서) 검역정책과

가. 개요

검역현황 및 특이사항 보고

나. 절차

- ① (질병대응센터) 입국자 입국 확인 시 부터 검역 일일상황보고 국립검역소 공지
 - 보고기준: 당일 0시 기준(전일 24시)
- ② (국립검역소) 검역일일상황 보고 수행
 - 보고일시 : 09:00
 - 보고내용 : 해당일 입국자 검역조치 현황 [부록1]
 - 검역단계 유증상자 또는 건강상태질문서 미제출자 발생 시 질병대응센터로 즉시 보고
- ③ (질병대응센터) 유증상자 또는 건강상태질문서 미제출자 현장대응팀에 명단 통보하여 건강상태모니터링 실시하도록 조치

I

II

III

IV

V

VI

VII

VIII

IX

부록

Part VII

D-3일 전 준비 사항

1. 현장대응팀 운영
2. 감염병 및 생물테러 대응 최종 현장점검
3. 일일상황보고

Part VII

D-3일 전 준비 사항

SOP 7-1 현장대응팀 운영

- (조치부서) 질병대응센터(감염병), 위기대응총괄과(생물테러)
- (목적) 현장대응팀 파견으로 감염병 및 생물테러 대응
- (유관기관 및 부서) 감염병별 본청 소관부서

가. 개요

현장대응팀이 미리 파견되지 않은 상태라면, 감염병 대비·대응이 계획대로 운영되고 있는지, 가동이 원활한지 현장을 확인하기 위해 개최일 3일 전에 현장대응팀 파견

나. 절차

- ① 현장대응팀은 조직과 교대 팀을 구성하여 파견 발령
- ② (필요시) 질병관리청에서 파견되는 현장대응팀은 각 팀원이 해당부서에서 이사람 출장 신청(파견 후 복귀 후에도 각 개인이 출장 정산 시행)
- ③ 파견자는 사전 반드시 오리엔테이션 및 교육을 받아야 함
- ④ 현장대응팀은 행사 전체 대비와 대응을 파악하고 있는 질병대응센터에서 운영
 - 추가 파견 인력 필요시 위기대응총괄과에 요청

I

II

III

IV

V

VI

VII

VIII

IX

부록

SOP 7-2-1 최종 현장점검 - 대비·대응 계획에 따른 수행 최종점검

- (조치부서) 질병대응센터(감염병), 위기대응총괄과(생물테러)
- (목적) 감염병 발생 시 대응절차, 생물테러 대응계획 최종 확인
- (유관기관 및 부서) 감염병별 본청 소관부서

가. 개요

대회 개최 일 전 주행사장의 의무실과 주 숙소 의무실 등의 감염병 발생 시 대응절차가 계획대로 운영되는지 재확인

나. 절차

- ① (점검대상) 의무실(행사장, 숙소 등), 감염병 담당자, 일반숙소(호텔 등)에 비치된 일반 의무실 등
- ② (점검내용) 감염병과 신종감염병 의심환자 발생 시 대응절차 확인
- ③ (선별) 문진 등을 통해 해외여행력, 발열 등을 확인하는지 점검
- ④ (감염병 의심환자) 대응절차
 - 감염병 의심환자가 의무실 방문 시 집단 발생 여부 확인
(집단감염이 아닌 경우 일상적인 진료, 집단감염인 경우 감염병 관련부서에 연락)
 - 현장대응팀에 관련 내용 송부
- ⑤ (신종감염병 의심환자) 대응절차
 - 신종감염병 선별
 - (신종감염병 의심환자인 경우) 별도 구획된 격리공간에 환자를 배치
 - 감염병 담당자 연락
 - 역학조사 실시
 - 시도 역학조사관(또는 현장대응팀 역학조사관) 연락
 - (필요시) 국가지정입원치료병상 배정 요청(또는 1인실 숙소에서 격리)
 - 별도 구획된 공간에 검체 채취 등

[생물테러 대비·대응계획 확인 사항] ※ 위기대응총괄과 주관

⑥ 생물테러 현장대응차량의 본격 운영·가동을 위해 아래 사항 최종 점검·확인

순번	내용	확인여부
1	차량잭 하강 후 차량 고정	<input type="checkbox"/>
2	차량 확장	<input type="checkbox"/>
3	차량 발전기 작동 유무 확인(비상시대비)	<input type="checkbox"/>
4	상시 전원 연결 및 상전함 스위치 ON	<input type="checkbox"/>
5	차량 내 상전 스위치 전원 ON	<input type="checkbox"/>
6	영상회의 및 PC장비, 냉·난방 장치 작동 유무 확인	<input type="checkbox"/>
7	자동차 배터리 OFF	<input type="checkbox"/>

⑦ 이동실험실의 본격 운영·가동을 위해 아래 사항 최종 점검·확인

순번	내용	확인여부
1	차량잭 하강 후 차량 고정	<input type="checkbox"/>
2	차량 발전기 작동 유무 확인(비상시 대비)	<input type="checkbox"/>
3	상시 전원 연결	<input type="checkbox"/>
4	차량 내 상전 스위치 전원 ON	<input type="checkbox"/>
5	사전 설치된 진단·분석 기기 점검	<input type="checkbox"/>
6	소모품 확인 및 차량 내 실험 준비완료	<input type="checkbox"/>
7	자동차 배터리 OFF	<input type="checkbox"/>

⑧ 생물입자감시수집기의 본격 운영·가동을 위해 아래 사항 최종 점검·확인

순번	내용	확인여부
1	기기 설치	<input type="checkbox"/>
2	전원 연결	<input type="checkbox"/>
3	전원 ON	<input type="checkbox"/>

I

II

III

IV

V

VI

VII

VIII

IX

부록

SOP 7-2-2 최종 현장점검 - 현장대응차량 차량 세팅

- (조치부서) 위기대응총괄과
- (목적) 생물테러 대응을 위한 준비사항 최종 준비
- (유관기관 및 부서) 질병대응센터

가. 개요

생물테러 특수차량 위치 최종확인 후 운영·가동 준비

나. 절차

① 최종 점검·확인 사항

순번	내용	확인여부
1	차량잭 하강 후 차량 고정	<input type="checkbox"/>
2	차량 확장	<input type="checkbox"/>
3	차량 발전기 작동 유무 확인(비상시대비)	<input type="checkbox"/>
4	상시 전원 연결 및 상전함 스위치 ON	<input type="checkbox"/>
5	차량 내 상전 스위치 전원 ON	<input type="checkbox"/>
6	영상회의 및 PC장비, 냉·난방 장치 작동 유무 확인	<input type="checkbox"/>
7	자동차 배터리 OFF	<input type="checkbox"/>

② (기타) 기기 상세 운영방법에 대한 내용은 **현장대응 표준운영매뉴얼** 별도 참고 필요

SOP 7-2-3 최종 현장점검 - 생물입자감시수집기 세팅 및 모의 운행

- (조치부서) 위기대응총괄과
- (목적) 생물테러 대응을 위한 준비사항 최종 준비
- (유관기관 및 부서) 질병대응센터

가. 개요

생물입자감시수집기 위치 최종 확인 후 운영·가동 준비

나. 절차

① 최종 점검·확인 사항

순번	내용	확인여부
1	기기 설치	<input type="checkbox"/>
2	전원 연결	<input type="checkbox"/>
3	전원 ON (4대 순차적으로 실시)	<input type="checkbox"/>
4	기기 이상 유무 확인	<input type="checkbox"/>
5	현장대응차량 차량으로 복귀 후 원격제어시스템(노트북) 연결 확인	<input type="checkbox"/>
5-1	기기 이상 시 전원 OFF 후 내부 청소 실시 (#3부터 반복)	<input type="checkbox"/>

② (기타) 기기 상세 운영방법에 대한 내용은 **현장대응 표준운영매뉴얼** 별도 참고 필요

I

II

III

IV

V

VI

VII

VIII

IX

부록

SOP 7-2-4 최종 현장점검 - 이동실험실 차량 세팅 및 모의 실험

- (조치부서) 위기대응총괄과, 고위험병원체분석과
- (목적) 생물테러 대응 이동실험실 운영 실무 정비
- (유관기관 및 부서) 질병대응센터

가. 개요

- 이동실험실 내 실험장비 상태 점검 및 검사시약 유효성 시험
- 생물테러병원체 및 독소 다중탐지키트, 원심분리기 등 기타 필요 초자류 세팅

나. 절차

- ① 핵산추출장비 및 유전자검출검사장비 상태 점검* 및 구매 시약 유효성 시험**을 위한 모의시험 수행

* ABI7500Fast Real-time PCR System calibration, Veri-Q PREP M16 및 Veri-Q PCR 204 운영상태 점검, 비활성 병원체를 이용한 모의시험 수행

** Multiplex Bioterrorism Agents Real-time PCR kit (13종 및 6종)

- ② 생물테러병원체 및 독소 다중탐지키트 확보 등

- ③ 최종 점검·확인 사항

순번	내용	확인여부
1	차량책 하강 후 차량 고정	<input type="checkbox"/>
2	차량 발전기 작동 유무 확인(비상시 대비)	<input type="checkbox"/>
3	상시 전원 연결	<input type="checkbox"/>
4	차량 내 상전 스위치 전원 ON	<input type="checkbox"/>
5	사전 설치된 진단·분석 기기 점검	<input type="checkbox"/>
6	소모품 확인 및 차량 내 실험 준비완료	<input type="checkbox"/>
7	자동차 배터리 OFF	<input type="checkbox"/>

- ④ (기타) 기기 상세 운영방법에 대한 내용은 **현장대응 표준운영매뉴얼** 별도 참고 필요

SOP 7-3-1 일일상황보고 - 감염병 발생 보고

- (조치부서) 질병대응센터, (지원) 감염병별 본청 소관부서
- (목적) 행사 대비 감염병 감시체계를 통해 발생 보고
- (유관기관 및 부서)

가. 개요

군중모임행사 대비로 마련한 감염병 감시체계를 확인하고 일일상황보고 작성

나. 절차

- ① 기 마련한 감염병 감시체계를 일일상황보고에 작성
- ② 의무실 진료내용 중 감염병 의심환자 내용 검토 시 방문환자별 인적사항을 확인하여 감염병 집단발생의 징후가 있는지 확인
 - (징후의 예) 같은 국가출신으로 같은 숙소 동반자, 같은 팀, 같은 종목 출전자 등
- ③ (법정감염병 감시*) 전수감시 통계를 매일 업데이트
- ④ (증후군 감시) 의무실 엑셀 자료를 검토, 증후군별 의심환자 통계 기입
- ⑤ 일일상황보고 서식을 참조 [부록2]
- ⑥ (일일현황) 행사 개최지의 법정감염병 전수감시체계*를 통한 감염병 신고 현황 확인
- ⑦ (주간현황) 행사 개최지의 법정감염병 표본감시체계*를 통한 감염병 신고 현황 확인
- ⑧ (연간동향) 연간 동향을 분석하여 행사 개최지의 감염병 발생 특이사항 확인

* 법정감염병 전수 및 표본감시는 본청 소관부서 수행

I

II

III

IV

V

VI

VII

VIII

IX

부
록

SOP 7-3-2 일일상황보고 - 생물테러병원체 감시 결과 보고

- (조치부서) 위기대응총괄과, 고위험병원체분석과
- (목적) 행사대비 생물테러 병원체 감시결과를 보고
- (유관기관 및 부서)

가. 개요

군중모임행사 대비로 마련한 생물테러 병원체 감시결과를 확인하고 일일상황보고 작성

나. 절차

- ① 응급실증후군 감시체계, 생물입자감시수집기 공기포집을 통한 감시, 주행사장 공기포집을 통한 생물테러 병원체 감시 결과를 보고
- ② (응급실증후군 감시체계) 생물테러 감시결과를 확인하고 기록(이상징후 확인)
- ③ (생물입자감시수집기 공기포집을 통한 감시) 정기 검사 또는 비정기 검사 결과를 기록
- ④ (주행사장 공기포집을 통한 감시) 주 행사장의 공기 포집 후 생물테러병원체 검사 실시, 결과를 기록
- ⑤ 일일상황보고 서식을 참조 [부록2]

SOP 7-3-3 일일상황보고 - 검역 일일상황보고

- (조치부서) 질병대응센터(국립검역소)
- (목적) 국제행사 참석 입국자 대상 검역 결과 일일상황보고
- (유관기관 및 부서) 검역정책과

가. 개요

검역현황 및 특이사항 보고

나. 절차

- ① (질병대응센터) 입국자 입국 확인 시 부터 검역 일일상황보고 국립검역소 공지
 - 보고기준: 당일 0시 기준(전일 24시)
- ② (국립검역소) 질병대응센터 검역일일상황 보고 수행
 - 보고일시 : 09:00
 - 보고내용 : 해당일 입국자 검역조치 현황 [부록1]
 - 검역단계 유증상자 또는 건강상태질문서 미제출자 발생 시 질병대응센터로 즉시 보고
- ③ (질병대응센터) 유증상자 또는 건강상태질문서 미제출자 현장대응팀에 명단 통보하여 건강상태 모니터링 실시하도록 조치
- ④ (질병대응센터) 질병관리청 총괄부서(팀)로 검역 일일상황보고 제출

I

II

III

IV

V

VI

VII

VIII

IX

부
록

Part VIII

대회 중 조치사항

1. 현장대응팀 업무

2. 생물테러 대비 업무

Part VIII

대회 중 조치사항

SOP 8-1-1 현장대응팀 - 유관기관 합동 상황점검회의

- (조치부서) 위기대응총괄과, (지원) 질병대응센터
- (목적) 감염병 및 생물테러 대비 유관기관 합동 점검
- (유관기관 및 부서) 행사 주관 지자체, 조직위원회, 식약처 등

가. 개요

감염병대책본부 및 생물테러대책반의 일일상황보고를 토대로 유관기관과 합동 상황점검 회의를 개최

나. 절차

- ① (개최 주기) 행사 전 기간 매일 정한 시각에 대면회의 실시
 - 대체로 의무실 정기 진료 시작 전(8:30분)에 시작하거나 매일 일과가 끝나기 전 시간(5:30)에 실시
 - 행사 성격, 다부처 지원 현황, 의무실 현황 등에 따라 시기 조정 가능
- ② (개최 장소) 현장대응팀 사무실을 이용하거나 관련 유관부처의 접근성이 좋은 장소로 선정
- ③ (유관부처) 테러대책반, 식품의약품안전처, 조직위원회, 의무실 총의료책임관, 식당 총 매니저 등 유동적으로 조정하여 시행
 - 감염병 집단발생 등 특이 상황에서는 관련 부처 및 기관을 가능한 모두 소집하여 진행

④ (논의사항) 감염병대책본부의 일일상황보고서를 토대로 진행

- 질병관리청 질병대응센터 보고서 공유
- 식품의약품안전처 위생점검 실시 사항 공유
- 테러대책반 일일상황보고 공유
- 감염병 예방 활동 및 대응에 유관부처의 지원이 필요한 경우 논의
- 의무실 의료진에게 전달사항이 있는 경우 조직위원회 및 의무실 총 책임관에게 의뢰
- 감염병 담당자, 운영인력 매니저 등 조치사항이 필요한 경우 조직위원회에 의뢰

SOP 8-1-2 현장대응팀 - 감염병 발생 및 집단감염 발생 상황 점검

- (조치부서) 감염병대책본부 현장대응팀
- (목적) 의무실 및 유증상자 보고체계를 통해 감염병 집단발생 검토
- (유관기관 및 부서) 행사 주관 지자체, 조직위원회, 의료기관

가. 개요

행사 대비 마련 감시체계 결과와 운영인력, 자원봉사자 등의 유증상자 보고체계를 검토하여 감염병 집단발생 검토

나. 절차

- ① 의무실 진료 중 감염병 의심환자 발생 통계 검토
 - 감염병 의심증상자가 동일 국가 출신, 동일 숙소, 동일 팀, 동일 종목(스포츠경기 등) 등 역학적 연관성이 있는 지 확인
- ② 운영인력, 자원봉사자의 유증상 감시보고를 통해 매일 유증상자간의 역학적 연관성이 있는지 검토
- ③ 의무실(진료실)에 방문하여 어떤 증상의 환자들의 빈도가 어떤지 면담
- ④ 행사 지정병원 점검을 통해 행사관련 관계자의 진료 목적의 방문이 있었는지 확인
- ⑤ 집단감염이 의심되는 경우 현장대응팀의 팀장과 팀원은 논의 후 즉각 역학조사를 시행하고 해당 사실을 감염병대책본부(질병대응센터)에 알립

I

II

III

IV

V

VI

VII

VIII

IX

부록

SOP 8-1-3 현장대응팀 - 의무실, 행사장 현장점검

- (조치부서) 감염병대책본부 현장대응팀
- (목적) 주기적으로 의무실 및 주 행사장에 방문하여 감시체계 재확인
- (유관기관 및 부서) 행사 주관 지자체, 조직위원회, 의료기관

가. 개요

현장대응팀은 주기적으로 의무실, 주 행사장, 지정병원 등 주요 시설에 방문하여 현장의 의견을 청취하고, 감시체계가 잘 작동되고 있는지 재확인

나. 절차

- ① 파견나간 현장대응팀은 근무기간 내 가능한 2개소 이상의 시설을 방문
 - 단, 행사 규모 및 업무 조정에 따라 달라질 수 있음
- ② (현장점검 대상) 일일상황보고를 참조하여 선정
 - 의무실(선수촌, 경기장, 비경기장, 호텔(지정숙소) 등), 주 행사장, 개·폐막식 장소, 지정병원 등
 - 현장대응팀 교대 순환 근무로 한 기관(또는 시설)에 중복하여 방문하지 않도록 조정
- ③ (점검내용)
 - 감염병 의심환자 발생 시 조치사항 점검
 - 보고절차 확인
 - 감염병 의심환자가 실제 방문했었는지
 - 최근 어떤 환자가 방문하는지
 - 애로사항 및 건의사항이 있는지
- ④ 현장점검 결과는 가능한 요약하여 일일상황보고에 기록

SOP 8-1-4 현장대응팀 - 행사참여자 거주 장소 현장점검

- (조치부서) 감염병대책본부 현장대응팀
- (목적) 주기적으로 행사참가자의 주 거주 장소 방문
- (유관기관 및 부서) 행사 주관 지자체, 조직위원회, 의료기관

가. 개요

현장대응팀은 주기적으로 행사참가자의 공식적인 숙소(선수촌 등)를 방문하여 점검

나. 절차

- ① 현장대응팀은 가능한 1번 이상 방문
 - 단, 행사 규모 및 업무 조정에 따라 달라질 수 있음
- ② (주 거주장소에 의무실이 마련되어있을 경우)
 - 격리실 위치 재확인
 - 현재 사용 중인 환자가 있는 지 확인
 - 격리실 안내를 의무실에서 잘 숙지하고 있는지 확인 등
- ③ (이동화장실이 설치되어 있을 경우)
 - 손을 씻을 수 있는 시설이 마련되어 있는지
 - 물은 수돗물을 사용하는지 또는 단수되어 있지 않은지
 - 손을 씻고 닦을 수 있는 일회용 타월이 비치되어 있는지
 - 손 씻기 포스터가 부착되어 있는지 등

I

II

III

IV

V

VI

VII

VIII

IX

부록

SOP 8-1-5 현장대응팀 - 일일상황보고 작성

- (조치부서) 감염병대책본부 현장대응팀
- (목적) 매일 일일상황보고서를 작성하여 감염병대책본부 송부
- (유관기관 및 부서) 감염병별 본청 소관부서

가. 개요

현장대응팀의 의무실 감염병 감시 결과와 감염병 집단발생 여부, 현장점검 결과 등을 일일상황보고서에 기록

나. 절차

- ① (감염병 확진환자) 의사가 진단하거나 실험실 검사에서 확진된 환자 수를 감염병별로 기록
- ② (감염병 의심환자) 증후군감시체계로 각 증후군별 증상이 1개라도 있는 경우 환자수를 기록
 - 기록 후 감염병 집단발생 징후를 확인
 - 각 증후군의 정의는 타깃에 따라 조작적 정의로 변경될 수 있음
- ③ (현장대응팀 추진상황)
 - 유관부처 일일 상황점검회의 결과 기록
 - 현장대응팀 역학조사 등 감염병 집단발생 관련 기록
 - 유증상자 중 보고해야 하는 환자(특히, 스포츠대회의 선수 등)는 별도 기록
 - 현장점검결과 기록
- ④ (생물테러 실험실 감시) 생물테러대책반 별도 보고
 - 생물입자감시수집기 포집, 공기포집을 통한 생물테러병원체 감시결과 기록

SOP 8-1-6 현장대응팀 - 상황점검회의

- (조치부서) 감염병대책본부 현장대응팀
- (목적) 질병관리청과 현장대응팀(질병대응센터) 상황점검회의(필요시)
- (유관기관 및 부서) 감염병별 본청 소관부서

가. 개요

질병대응센터 현장대응팀과 질병관리청 간 정기적인 상황점검회의를 통해 상황보고 및 지원 필요사항 건의

나. 절차

- ① (시기) 특이 사항 발생 시 매일 시행, 특이사항 없는 경우 서면으로 보고
- ② (방법) 영상회의(줌) 또는 전화회의(콜 컨퍼런스)
 - 전화회의 연결은 종합상황실에서 추진
- ③ 감염병 유행상황 시 전문가를 초빙하여 함께 회의를 실시할 수 있음

I

II

III

IV

V

VI

VII

VIII

IX

부록

SOP 8-2-1 생물테러 대비 - 생물입자감시수집기 정기·비정기 검사

- (조치부서) 위기대응총괄과
- (목적) 현장대응시 생물입자감시수집기 검체수집 관련 사항
- (유관기관 및 부서) 현장대응팀, 고위험병원체분석과

가. 개요

현장대응 기간 동안 정기·비정기검사* 실시

* (정기) 경보가 울리지 않고 주 1회정도로 실시되는 검체채취 및 기기정비

* (비정기) 경보가 울렸을 때 실시하는 검체채취 및 기기정비

나. 절차

① (정기검사)

순번	내용	확인여부
1	정기검사 요일 설정 (주 1회가 적당) 경기·회의 시작전 30분~1시간이내 실시	<input type="checkbox"/>
2	생물입자수집기가 설치된 장소로 출동하여 5분 동안 강제 수집 -(준비물) 버퍼·증류수가 담긴 신 코닝튜브, 알콜소독제, 개인보호구(장갑·마스크), 네임펜	<input type="checkbox"/>
3	강제수집 후 검체를 안전하게 sealing 후 신규 코닝튜브로 교체 -신규 코닝튜브로 교체전 필히 수집기 needle 부위 알콜소독제로 소독 필요	<input type="checkbox"/>
3-1	필요시, 기기 분해 후 약식 청소 실시	<input type="checkbox"/>
4	기기 재가동 후 검체가 담긴 코닝튜브와 함께 이동실험실 직원에게 검체 전달	<input type="checkbox"/>

② (비정기검사)

순번	내용	확인여부
1	원격제어 노트북에서 경보 알람 시, 생물입자수집기가 설치된 장소로 10분 이내 출동 -(준비물) 버퍼·증류수가 담긴 신 코닝튜브, 알콜소독제, 개인보호구(장갑·마스크), 네임펜	<input type="checkbox"/>
2	수집된 검체를 안전하게 sealing 후 신규 코닝튜브로 교체 -신규 코닝튜브로 교체전 필히 수집기 needle 부위 알콜소독제로 소독 필요	<input type="checkbox"/>
2-1	기기 분해 후 정식 청소 실시 - 단, 정식 청소는 숙련되지 않거나 정식 청소 교육을 이수 하지 않은 직원이라면 생략	<input type="checkbox"/>
3	기기 재가동 후 검체가 담긴 코닝튜브와 함께 이동실험실 직원에게 검체 전달	<input type="checkbox"/>

③ (기타) 기기 상세 운영방법에 대한 내용은 **현장대응 표준운영매뉴얼** 별도 참고 필요

SOP 8-2-2 생물테러 대비 - 환경검체를 통한 생물테러병원체 검사

- (조치부서) 위기대응총괄과 · 보건환경연구원
- (목적) 생물입자감시수집기 가동 불가시 대체방안
- (유관기관 및 부서) 현장대응팀, 지자체 현장지원팀

가. 개요

생물입자감시수집기 가동 불가시 보건환경연구원(지자체)에서 보유한 공기샘플러 활용하여 감시 실시

나. 절차

① (대응방법)

순번	내용	확인여부
1	메인 장소·경기장 등 보환연이 보유하고 있는 공기샘플러로 공기 채취 공기 채취는 보환연에서 실시	<input type="checkbox"/>
2	진단·분석은 해당 지역 보환연에서 실시	<input type="checkbox"/>
3	진단·분석 결과 → 질병관리청에 공유	<input type="checkbox"/>

② (기타) 보건환경연구원에 사전 협조 필요

I

II

III

IV

V

VI

VII

VIII

IX

부록

Part IX

대회 후 평가

1. 대응 평가회의

2. 군중모임행사 표준운영절차 반영

Part IX

대회 후 평가

SOP 9-1 대응 평가회의

- (조치부서) 위기대응총괄과, 질병대응센터
- (목적) 회의를 통해 계획 대비 활동 내용 및 개선사항을 논의
- (유관기관 및 부서) 감염병별 본청 소관부서, 행사 주관 지자체

가. 개요

수립된 계획대로 감염병 및 생물테러 대응을 평가하고 개선사항이 있는지 논의

나. 절차

- ① 평가 회의는 가능한 대면으로 시행
- ② 계획 수립 부서는 행사 기간 참여했던 모든 부서 참가 원칙
- ③ 부서별 활동 실적 또는 대응 결과를 발표
- ④ 계획 대비 부족한 상황, 추가 개선 필요사항에 대해 논의
- ⑤ 백서 발간이 필요한 경우 백서 발간 추진

I

II

III

IV

V

VI

VII

VIII

IX

부록

SOP 9-2 군중모임행사 표준운영절차(SOP) 반영

- (조치부서) 위기대응총괄과, (지원) 질병대응센터
- (목적) 대응평가회의에서 논의된 사항을 표준운영절차 개정에 반영
- (유관기관 및 부서) 감염병별 본청 소관부서

가. 개요

대응평가회의를 통해 개선 사항 등 논의사항을 선별하여 군중모임행사 표준운영절차에 반영

나. 절차

- ① 대응평가회의 회의결과를 참조
- ② 표준운영절차에 반영할 사항 정리
- ③ 유관 부서(특히, 행사 주관 질병대응센터) 의견 수렴 후 표준운영절차 개정

부 록

1. 대규모 국제 군중모임행사 대응 운영절차
2. 감염병 대응 일일상황보고 서식 (예시)
3. 검역 일일상황보고 서식 (예시)
4. 현장대응팀 출근대장 (예시)
5. 감염병 예방 홍보자료

부 록

참고자료 1 대규모 국제 군중모임행사 대응 운영절차

※ 세부 내용은 본 자료의 단계별 표준운영절차에 따르며, 해당 자료는 대규모 국제 군중모임행사 시, 필요한 절차 요약 정리한 내부 참고자료임

단계	주요 내용	비고									
행사주관기관 상황 공유 ↓	<ul style="list-style-type: none"> ○ 조직위 등 행사주관기관의 행사 정보* 확인하여 협조체계 유지 * 목적, 시기, 기간, 장소, 참가규모 등 	<ul style="list-style-type: none"> · SOP 1-1(군중모임행사 개요) 									
유관기관 및 유관부서 회의 ↓	<ul style="list-style-type: none"> ○ 우리 기관 및 부서 임무·역할 수립을 위한 회의 실시 - 위험평가, 입국 시 조치사항, 주관기관 협조요청 사항 등 	<ul style="list-style-type: none"> · SOP 2-2(행사주관기관 및 유관기관 협조체계구축) · SOP 2-3(유관기관 협력회의 개최) 									
감염병 대비·대응 계획 수립 ↓	<ul style="list-style-type: none"> ○ 개요, 대책반(대책본부) 운영체계, 단계별 준비사항, 보고서식 등 반영하여 계획 수립 	<ul style="list-style-type: none"> · SOP 3-2-1(감염병 대비·대응 계획) 									
대책반(대책본부) 구성·운영 ↓	<ul style="list-style-type: none"> ○ (반장) 감염병위기대응국장 ○ (구성) 총괄팀, 상황팀, 출입국관리팀, 역학팀 등으로 구성 ○ (운영) 종합상황실 24시간 가동, 점검회의 및 일일상황보고 등 * 상황에 따라 탄력적으로 구성·운영 	<ul style="list-style-type: none"> · SOP 3-2-1(감염병 대비·대응 계획) 									
시기별 역할 <table border="1" style="width: 100%; border-collapse: collapse; margin-top: 5px;"> <tr> <td style="width: 15%; text-align: center;">출국 전</td> <td style="width: 45%;"> <ul style="list-style-type: none"> ○ 주관기관의 위기대응매뉴얼 및 운영계획 등 점검 ○ 파견의료진, 역학조사관, 방역담당자(CLO) 등 네트워크 구축 </td> <td style="width: 40%;"> <ul style="list-style-type: none"> · SOP 6-2(현장대응팀 운영) </td> </tr> <tr> <td style="text-align: center;">대회 중</td> <td> <ul style="list-style-type: none"> ○ 현지 감염병 발생·대응 상황 감시 및 24시간 연락체계 운영 ○ 일일보고 및 상황공유체계 유지 </td> <td> <ul style="list-style-type: none"> · SOP 7-3-1, 3(일일상황보고) · SOP 8-1-5(현장대응팀) </td> </tr> <tr> <td style="text-align: center;">귀국 후</td> <td> <ul style="list-style-type: none"> ○ 참가자 대상 검역 및 진단검사 실시 </td> <td> <ul style="list-style-type: none"> · SOP 6-4-3(행사관계자 사전입국에 따른 검역) </td> </tr> </table> ↓	출국 전	<ul style="list-style-type: none"> ○ 주관기관의 위기대응매뉴얼 및 운영계획 등 점검 ○ 파견의료진, 역학조사관, 방역담당자(CLO) 등 네트워크 구축 	<ul style="list-style-type: none"> · SOP 6-2(현장대응팀 운영) 	대회 중	<ul style="list-style-type: none"> ○ 현지 감염병 발생·대응 상황 감시 및 24시간 연락체계 운영 ○ 일일보고 및 상황공유체계 유지 	<ul style="list-style-type: none"> · SOP 7-3-1, 3(일일상황보고) · SOP 8-1-5(현장대응팀) 	귀국 후	<ul style="list-style-type: none"> ○ 참가자 대상 검역 및 진단검사 실시 	<ul style="list-style-type: none"> · SOP 6-4-3(행사관계자 사전입국에 따른 검역) 	<ul style="list-style-type: none"> ○ 계획 대비 활동 내용 및 개선사항 논의·평가 ○ 수요가 있는 경우, 표준운영절차 개정에 반영 	<ul style="list-style-type: none"> · SOP 9-1(대응 평가회의) · SOP 9-2(군중모임행사 표준운영절차 반영)
출국 전	<ul style="list-style-type: none"> ○ 주관기관의 위기대응매뉴얼 및 운영계획 등 점검 ○ 파견의료진, 역학조사관, 방역담당자(CLO) 등 네트워크 구축 	<ul style="list-style-type: none"> · SOP 6-2(현장대응팀 운영) 									
대회 중	<ul style="list-style-type: none"> ○ 현지 감염병 발생·대응 상황 감시 및 24시간 연락체계 운영 ○ 일일보고 및 상황공유체계 유지 	<ul style="list-style-type: none"> · SOP 7-3-1, 3(일일상황보고) · SOP 8-1-5(현장대응팀) 									
귀국 후	<ul style="list-style-type: none"> ○ 참가자 대상 검역 및 진단검사 실시 	<ul style="list-style-type: none"> · SOP 6-4-3(행사관계자 사전입국에 따른 검역) 									

* 상기 내용은 일정 등에 따라 조정될 수 있음

- I
- II
- III
- IV
- V
- VI
- VII
- VIII
- IX
- 부록

참고자료 2 감염병 대응 일일 상황보고 서식 (예시)

※ 국내·외 개최 및 현지 또는 국내 대응 상황 등에 따라 일부 수정 가능

○○○○○○○ 감염병 대응 일일상황보고

1. 주최국 주요 감염병 발생동향

(단위 : 명)

질병명	발생수(누적)	기준일
예) 코로나19	확진환자 사망자	

2. 참가자 현황

참가 예정자 현황

(단위 : 명)

구분	계	선수단	지원단 ¹⁾	기타 ²⁾
총계				

1) 문화체육관광부(00), 대한체육회 및 대한장애인체육회 등 각 종목협회(00), 질병관리청(1)

2) 기타(기자단 및 참관단 등) : 국회의원(0), 국민체육진흥공단(0), 각 종목 협회(0), 방송기자(0) 등

입·출국자 현황

(단위 : 명)

구분	대상자	미출국자	금일출국	현지체류	귀국	금일귀국 예정
총계						
행사명	소계					
	선수단					
	지원단					
	기타					

3. 참가자 예방접종 현황

(단위 : 명(%))

구분		코로나19 예방접종	비고
총계			
행사명	소계		
	선수단		
	지원단		
	기타		

4. 참가자 감염병 발생 모니터링

□ 확진자 발생 및 조치 현황

구분		확진자발생		조치결과	
		금일	누계	의료기관이송	기타
총계					
행사명	소계				
	선수단				
	기타				

□ 확진자 접촉자 발생 및 조치 현황

구분		확진자발생		조치결과		
		금일	누계	선수촌 격리	선수촌 외 격리	기타
총계						
행사명	소계					
	선수단					
	기타					

□ 의심증상* 발생 및 조치 현황

구분		의심증상발생		조치결과			
		금일	누계	경과관찰	선수촌 치료	병원이송	기타
총계							
행사명	소계						
	선수단						
	기타						

* 의심증상 : 콧물, 코막힘, 기침, 인후통, 근육통, 오한, 발열, 설사, 구토, 복통, 두통 등

I

II

III

IV

V

VI

VII

VIII

IX

부록

□ 현지 감염병 대응 조치 사항 : <붙임 1>

5. 참가자 검역 현황

(단위 : 명)

구분	귀국자 수	입국 당시 증상 유무		유증상자 조치사항	특이사항
		유	무		
총계					
행사명	32	4	28	교육 후 귀가 2 검역소 검사 2	- 국내 예방접종 완료자 12 - 7.27. 유증상자 1 → 7.28. 확진

□ 입국 당시 유증상자 현황

구분	총계	증상(중복가능)												
		코물 또는 코막힘	기침	인후통	근육통	오한	발열	설사	구토	복통	두통	호흡 곤란	발진	기타
총계														
행사명	4	1	2	1	0	0	0	0	0	0	0	0	0	0

6. 입국 후 검사현황

 예방접종완료자

(단위 : 건)

구분	방문목적	총계	6~7일차	
			양성	음성
총계				
행사명	소계			
	선수단			
	지원단			
	기타			

 격리면제자

(단위 : 건)

구분	방문목적	총계	1일차		6~7일차	
			양성	음성	양성	음성
총계						
행사명	소계					
	선수단					
	지원단					
	기타					

7. 대책반 추진실적 및 계획

 금일 추진 실적 향후 계획

I

II

III

IV

V

VI

VII

VIII

IX

부
록

8. 언론동향

언론 보도

기사 제목(언론사)	주요내용

SNS 및 온라인

기사 제목(언론사)	주요내용

붙임 1. 현지 감염병대응 일일상황보고(파견 역학조사관 등이 작성)

○○○○○○○ 감염병 일일 상황보고

기관명 : ○○○○○○○○ 종합상황실(선수촌)

보고일시 : 2022. 0. 0. 00시

보고내용

1. 의심증상 발생현황 및 조치결과

○

2. 코로나19 등 확진자 및 접촉자 발생 현황

○ 확진자

구 분	확진자발생		조치결과		
	금일	누계	의료기관이송	치료호텔 이송	기타
총계					
행사명	계				
	선수단				
	기타				

○ 접촉자

- (우리 선수단 확진자의 접촉자)

구 분	접촉자발생		조치결과		
	금일	누계	선수촌격리	선수촌 외 격리	기타
총계					
행사명	계				
	선수단				
	기타				

I

II

III

IV

V

VI

VII

VIII

IX

부
록

- (외국 선수단 확진자의 접촉자)

구 분	접촉자발생		조치결과		
	금일	누계	선수촌격리	선수촌 외 격리	기타
총계					
행사명	계				
	선수단				
	기타				

3. 감염병 예방 및 대응 활동

○

-

4. 선수단 귀국 예정 인원(명단 별도 송부)

○ 종목별 0명 (총 명)

5. 향후 계획

○

[참고사항]

우리나라 선수단 확진 및 접촉자 발생 사례

○ 확진자 발생

-

○ 접촉자 발생

-

참고자료 3 검역 일일상황보고 서식 (예시)

① 입국자 총괄 현황

구분	참가국 수	입국자 수	건강상태 질문서 징구	입국당시 증상		유증상자 조치사항		
				유	무	의심환자 분류	보건 교육	시도 통보
누계								
금일								

② 입국자 검역관리

① 일자별 입국자 검역 현황

입국 일자	참가국	입국자 수	건강상태 질문서 징구	입국당시 증상		유증상자 조치사항			해당 검역소
				유	무	의심 환자 분류	보건 교육	시도 통보	

② 입국자 중 유증상자 현황

연번	입국일	편명	국적	성명	성별	연령	증상 정보	약 복용	주소 (숙소) (시도, 시군구)	의심환자 분류 여부
1										
2										

참고자료 4 **현장대응팀 출근대장 (예시)**

담당	팀장

○○○○○○○○대회 현장대응팀 출근 대장

- 현장 사무실 : ○○○○시 주 경기장(남부대) 및 선수촌 메디컬센터
- 일자 : 2019. . . ()

	성명	부서	직위(급)	출근시간	퇴근시간	서명
1				:	:	
2				:	:	
3				:	:	
3				:	:	
4				:	:	
5				:	:	
6				:	:	
7				:	:	
8				:	:	
9				:	:	
10				:	:	

참고자료 5 감염병 예방 홍보자료 (예시)

2018 평창 동계올림픽 (감염병 예방수칙 카드뉴스)



I

II

III

IV

V

VI

VII

VIII

IX

부록

2018 평창 동계올림픽 (감염병 예방수칙 포스터)

질병관리본부 KCDC 1339 **평창동계올림픽** **강원도**

기침예절 & 올바른 손씻기

감염병 예방 수칙으로 모두가 건강한 평창동계올림픽!

기침예절

기침할 때 옷소매로 입과 코를 가리고!

올바른 손씻기




흐르는 물에 비누로 30초 이상 올바른 손씻기!

올바른 손씻기 6단계




발행연월 : 2017.12

2018 평창 동계올림픽 (감염병 검사 체계)

감염병 검사 체계


호흡기 증상



주요 대상 질환

- 중증호흡기증후군(MERS)
- 조류인플루엔자(새 인제균) 감염증
- 인플루엔자
- 홍역(간궁기)
- 레지오넬라증
- 결핵
- 7차 유행기장염 등


위장관 증상



주요 대상 질환

- 제1군 법정감염병을 포함하는 수인성·식품매개 감염병(노로바이러스감염증 등)
- 위장관 증상이 일차적으로 나타날 수 있는 신종 감염병(바이러스성출혈열 등)

피부 증상



주요 대상 질환

- 피부 발진이 일차적으로 나타날 수 있는 신종 감염병(바이러스성출혈열 등)
- 지카바이러스감염증

감염병 신속 검사

환자발생

경기장 주변

지역사회

진료/신고

폴리클리닉(평창, 강릉 2개소) 및 의무실(경기장 주변 54개소)

의료기관

검사

올림픽병원 (강릉아산, 원주세브란스기독)

호흡기병원체 모니터링 센터(아산, 강릉 지역)

검체운송(보건소)

24시간

강원도 보건환경연구원

현장검사지원단 (강릉)

(033)649-8608

검체운송(보건소/응급업체) 필요시 검사지역

질병관리본부 감염병분석센터

필요시 검사지역 필요시 검사지역 필요시 검사지역

추가 정밀검사

- 올림픽병원 및 보건환경연구원 검사 불가능한 경우

법정감염병 검사(40종 가능)

- 올림픽병원 검사 불가능한 경우

주요 안내전화번호

올림픽병원	강릉아산병원	433610-2791-2
	원주세브란스기독병원	4333741-4700
보건환경연구원	강릉도 보건환경연구원 총무지원	433649-8608
	현장검사지원단(강릉)	433649-8608
	강릉도 보건환경연구원 본원총판	4333240-6418
질병관리본부	질병관리본부 콜센터	(국번없이) 1339
	질병관리본부 긴급상황실	043719-7790

발행연월 2018년 1월

※ 통제가 어려운 역학적 연관성이 높은 경우, 신속 조치 및 검사요청 필요

- 메르스(MERS)
 - 14일 이내 유행지역 방문확인, 발열(37.5도 이상)과 호흡기 증상이 있는 경우
 - 1) 경기도 3168번 핫라인 직통 2) 황해는 육상철도 구간역 대기
 - 3) 질병관리본부 콜센터(0339) 또는 보건소에 즉시 신고
- 조류인플루엔자 인제균(IAI)
 - 10일 이내의 AI 발원국가 방문, 야생조류 사육 접촉 또는 중국 등 AI 인제균 발생국가를 방문한 경우

※ 생활러บาด감염병 발생 의심 시 즉시 격리소지하고 생활러바드 핫라인(043-79-7676) 또는 콜센터(0339)로 신고

I

II

III

IV

V

VI

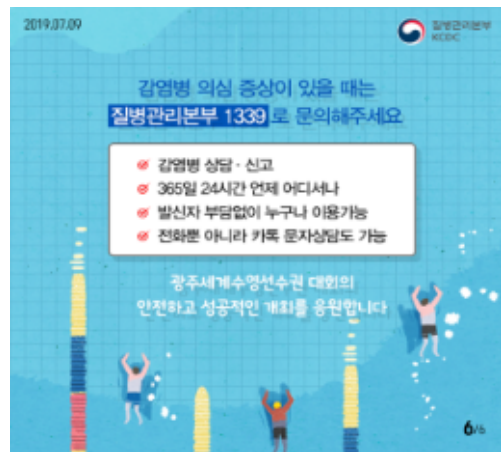
VII

VIII

IX

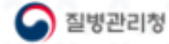
부록

2019 광주세계수영선수권·마스터즈 대회 (감염병 예방수칙 카드뉴스)



올바른 손 씻기 홍보자료

2022.8.18.



손을 비비삼

손을 비누로 비벼요 30초 이상



올바른 손씻기 6단계



손바닥



손등



손가락 사이



두 손 모아



엄지 손가락



손톱 밑

I

II

III

IV

V

VI

VII

VIII

IX

부록

기침예절 홍보자료



수인성·식품매개 감염병 예방수칙 홍보자료

2022. 5. 27.



여름철,
꽃 피어주세요!

수인성·식품매개 감염병 예방수칙



01. 올바른 손씻기 6단계

흐르는 물에 30초 이상 비누로 손 씻기



02



음식은 충분히 익혀 먹기

03



물은 끓여 마시기

04



채소 과일은 깨끗한 물에 씻거나 껍질 벗겨 먹기

05



설사 증상이 있는 경우 음식 조리 및 준비하지 않기

06



위생적으로 조리하기

07



생선·고기·채소 도마 분리 사용
칼, 도마는 조리 후 소독하기

I

II

III

IV

V

VI

VII

VIII

IX

부록

일러두기

- 이 백서에 대한 모든 저작권은 질병관리청에 귀속되어 있으며, 질병관리청장의 동의 없이 상업적으로 이용할 수 없습니다.

군중모임행사 (Mass Gatherings) 감염병 및 생물테러 대비·대응 표준운영절차 (Standard operation Procedures)

인	쇄	2022년 12월
발	행	2022년 12월
발	행 처	질병관리청
편	집 처	감염병위기대응국 위기대응총괄과
전	화	043-719-9081, 9082
팩	스	043-719-9098, 9099
주	소	(28159) 충청북도 청주시 흥덕구 오송읍 오송생명2로 187

**군중모임행사
감염병 및
생물테러
대비·대응
표준운영절차**



질병관리청

28159 충청북도 청주시 흥덕구 오송읍 오송생명2로 187

