

2022-2023 절기

# 어르신 인플루엔자 예방접종 안내문



어르신의 건강을 지키는 인플루엔자 예방접종!

10월 12일부터 가까운 동네 의료기관에서 인플루엔자 예방접종을 할 수 있습니다.

## • 2022-2023절기 어르신 인플루엔자 국가예방접종 지원사업 •

- | 지원대상 |** 만 65세 이상 어르신 (1957.12.31. 이전 출생자)
- | 지원기간 |**

만 75세 이상 (1947.12.31. 이전 출생자)	2022.10.12.(수) ~ 2022.12.31.(토)
만 70~74세 (1948.1.1. ~ 1952.12.31. 출생자)	2022.10.17.(월) ~ 2022.12.31.(토)
만 65~69세 (1953.1.1. ~ 1957.12.31. 출생자)	2022.10.20.(목) ~ 2022.12.31.(토)
- | 접종기관 |** 지정의료기관 및 보건소  
※ 예방접종도우미 누리집에서 확인 가능 (보건소는 방문 전 확인 필수)
- | 지원내용 |** 인플루엔자 4가 예방접종 1회

## 이런 분들은 예방접종을 해서는 안됩니다!

- ✓ 과거 인플루엔자 백신 접종후 중증(생명에 위협적인) 알레르기 반응이 있었던 경우
- ✓ 인플루엔자 백신 성분에 중증 알레르기 반응이 있었던 경우

## 이런 분들은 예방접종에 주의해야 합니다!

- ✓ 인플루엔자 백신접종 후 6주 이내 길랭-바레 증후군의 과거력이 있는 사람
- ✓ 중등증 또는 중증 급성질환자는 증상이 호전될 때까지 접종 연기

예방접종도우미  
바로가기



예방접종도우미

검색창에 '예방접종도우미'를  
검색해주세요.



바로가기 QR코드 스캔  
<https://nip.kdca.go.kr/>



## 예방접종 전·후 주의사항

- ✓ 예방접종 전 반드시 의사의 예진을 받아야 합니다.
- ✓ 건강 상태가 좋은 날 가까운 의료기관에 예방접종이 가능한지 사전 확인 후 방문합니다.
- ✓ 예방접종 전, 아픈 증상이 있거나 만성질환이 있다면 반드시 의사와 상담해야 합니다.
- ✓ 접종 후 20~30분간 접종기관에 머물면서 급성 이상반응 발생 여부를 관찰한 뒤 귀가합니다.
- ✓ 접종부위는 청결하게 유지합니다.
- ✓ 접종 당일은 반나절 이상 충분히 쉬고, 음주나 지나친 운동은 피합니다.
- ✓ 접종 후 2~3일간은 고열 등 평소와 다른 신체 증상이 나타나면 반드시 의사의 진료를 받도록 합니다.

### 예방접종을 위해 의료기관 방문 시 행동수칙



1  
보호자와  
대상자 모두  
마스크 착용



2  
손소독 등  
개인위생 수칙  
준수



3  
대상자, 보호자는  
코로나19 증상이 있을 시  
내원 전 알리기



4  
접종 후 의료기관에서  
20~30분 머무르며  
이상반응 관찰 후 귀가

## 인플루엔자 예방접종 후 이상반응

### | 예방접종 후 발생 가능한 이상반응 |

✓ 국소 이상반응 : 접종부위가 빨갱게 부어오름, 통증

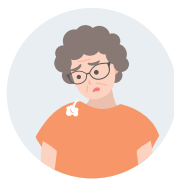
✓ 전신 이상반응 : 발열, 무력감, 근육통, 두통 등



부어오름, 통증



발열



무력감



근육통



두통

### | 예방접종 후 이상반응이 생기면 |

경미한 이상반응은 예방접종 후 나타날 수 있으며, 2~3일 이내 호전됩니다. 다만, 증상이 심해지거나 장시간 지속되는 경우, 그 밖에 다른 증상이 나타나는 경우 의사의 진료를 받도록 합니다.

예방접종 후 이상반응이 발생하면 보건소 및 의료기관을 통해 신고하실 수 있습니다.  
『예방접종피해 국가보상제도』를 운영하고 있으니 보건소로 문의하시기 바랍니다.