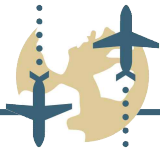


대구광역시 감염병 소식지

제 18-04호 6주

2018.02.04.~2018.02.10.

발행일 2018.02.14.(수) 발행처 대구광역시 감염병관리지원단
전화 053-429-7990 주소 대구광역시 중구 동덕로 115



주간 감염병 News

- **대구** 세균성이질 6건 발생(해외유입)
- **국내** 노로바이러스 / 로타바이러스 감소추세
인플루엔자 발생 전반적 감소세
성홍열 예년 대비 높은 발생 상황 지속
- **국외** 콜레라 아프리카·중동 지역 환자 발생 지속



설 연휴를 맞아 해외여행 준비하시는 분들 많으시죠?

설 연휴에는 해외 감염병의 국내 유입 및 수인성·식품매개질환 집단 발생이 증가하기 때문에, 건강하고 행복한 명절을 위해 사전 준비는 필수입니다. 최근 **동남아 지역**에서 **세균성이질** 유입 환자가 지속 발생함에 따라, 이번 주는 해외여행을 준비하는 시민들을 위해 감염병 예방수칙에 대해 알아보겠습니다.

1. 외국에 가기 전에 준비해요!



1. 질병관리본부 홈페이지에서 여행 목적지의 감염병 정보를 확인 (<http://www.cdc.go.kr>)
2. 위험국가의 경우 예방접종
- 황열, A형간염, 장티푸스, 콜레라

2. 여행가서 주의할 사항이에요.

1. 흐르는 물에 30초 이상 비누로 손 씻기
2. 익힌 음식 먹기
3. 포장된 물과 음료수 마시기
4. 길거리 음식 먹지 않기
5. 과일, 채소는 먹기 전 흐르는 깨끗한 물에 씻어 껍질 벗겨먹기



3. 여행 후가 중요해요.



발열



복통



구토



설사

1. 오염지역*을 방문한 경우, 반드시 **건강상태질문서**를 작성, **검역관에게 제출**하세요.
2. **이상증상 발생 시, 의료기관을 즉시 방문**해 최근 여행한 국가를 알리고 진료를 받으세요.

3. 문의 사항은 ☎ **1339** 로 연락해 주세요!

* '질병관리본부 홈페이지 - 해외질병 - 검역감염병 오염지역' 에서 확인할 수 있습니다.

대구광역시 감염병 소식지

제 18-04호 6주

2018.02.04.~2018.02.10.

발행일 2018.02.14.(수) 발행처 대구광역시 감염병관리지원단
전화 053-429-7990 주소 대구광역시 중구 동덕로 115

- ① 주간 감염병 News
- ② 대구광역시 전수감시 감염병 신고 현황
- ③ 주간 표본감시 현황

CONTENTS

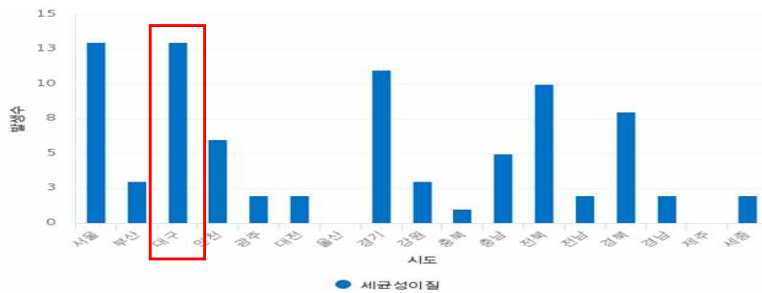


주간 감염병 발생 주요 동향

- **대구** 세균성이질 6건 발생(해외유입)
노로바이러스 / 로타바이러스 감소추세
- **국내** 인플루엔자 발생 전반적 감소세
성홍열 예년 대비 높은 발생 상황 지속
- **국외** 콜레라 아프리카·중동 지역 환자 발생 지속

① 주간 감염병 News 해외 유입 세균성이질

- ... (대구) 해외 유입으로 인한 세균성이질 의심환자
지난주 5명(5주) 이어 이번 주 6명(6주) 추가 발생 (베트남 여행객이 다수 발생)
설 연휴 동안 동남아 해외여행자 대상 수인성·식품매개 감염병 주의 요망
- ... 2018년 (2.13 현재) 세균성 이질 시·도별 발생현황 (전국 대비 대구 높은 발생 건수)



- ... (대구) 세균성 이질 연간 발생신고 건수 구·군별 비교 (괄호는 국외 유입 사례)

구·군	연도	2013	2014	2015	2016	2017	2018 (2.13 현재)
전국		294(65)	110(38)	88(25)	113(23)	111(44)	84(66)
대구		1	2(2)	1	4(2)	6(3)	14(14)
남구		0	0	0	0	1	0
달서구		0	1(1)	0	1(1)	0	3(3)
달성군		0	0	0	0	1(1)	4(4)
동구		0	0	0	1(1)	0	0
북구		0	0	0	0	2	1(1)
서구		0	1(1)	0	0	1(1)	0
수성구		1	0	1	2	1(1)	0
중구		0	0	0	0	0	6(6)

② 대구광역시 전수감시 감염병 신고 현황

시도	감염병	2018년 주별			누계(6주)				연간신고			
		대구광역시			대구광역시			전국	대구	전국	대구	전국
		6주	5주	4주	2018	2017	5년평균	2018	2017		2016	
1군	콜레라	0	0	0	0	0	0	0	0	5(5)	0	4(1)
	장티푸스	0	0	1	1	1	0	51(11)	8(2)	129(19)	2	121(12)
	파라티푸스	0	0	0	0	1	0	6	3	74(10)	6	56(8)
	세균성이질	6(6)	5(5)	0	15(15)	1	0	86(68)	6(3)	112(44)	4(2)	113(23)
	장출혈성대장균감염증	0	1(1)	1(1)	2(2)	0	0	8(5)	6(1)	139(15)	4	104(2)
	A형간염	3	5	2	16	11	5	397	67	4,432(17)	109(1)	4,679(26)
2군	백일해	0	0	0	1	0	0	91	5	394(2)	2	129
	파상풍	0	0	0	1	0	0	2	1	33	0	24
	홍역	0	0	0	0	0	0	7	2	26(3)	0	18(9)
	유행성이하선염	14	10	8	66	33	45	1,410(1)	656	16,975(6)	492	17,057(4)
	풍진	0	1	0	1	0	0	16	0	21	0	11
	일본뇌염	0	0	0	0	0	0	0	1	9	2	28
	수두	59	98	53	471	459	412	8,662	4,471	80,081(18)	2,749(1)	54,060(11)
	급성B형간염	0	0	0	2	2	0	44	15	390	11	359(1)
	b형헤모필루스인플루엔자	0	0	0	0	0	0	0	0	3	0	0
	폐렴구균	1	1	0	3	4	1	139	12	526	10	441(1)
	3군	말라리아	0	0	0	0	0	0	7(6)	4(1)	529(70)	12(3)
결핵		-	26	26	126	127	145	2,953	1,346	28,609	1,466	30,892
성홍열		18	17	14	83	49	37	2,550	779	22,903(2)	467	11,911(3)
한센병		0	0	0	0	0	0	0	0	3	1	4
수막구균성수막염		0	0	0	0	0	0	1	1	18	1	6
레지오넬라증		0	0	1	1	1	0	33	7	205(1)	4	128
비브리오패혈증		0	0	0	0	0	0	0	1	47	3	56(1)
발진열		0	0	0	0	0	0	0	0	21	0	18
프프가무시증		0	0	0	0	0	0	133(1)	215	10,614(2)	231	11,105(3)
렘토스피라증		0	0	0	0	0	0	13	1	134	3	117
브루셀라증		0	0	0	2(1)	0	0	10(1)	1(1)	32(3)	0	4(3)
신중후군출혈열		0	0	0	0	0	0	40	5	606	1	575
매독(1기)		2	1	1	8	2	2	184	42	1,458(4)	34	1,067(6)
매독(2기)		0	0	0	2	4	2	77	29	689	25	481(2)
매독(선천성)		0	0	0	0	0	1	4	1	10	5	21
CJD/vCJD		1	0	0	1	0	0	19	8	70	3	42
C형간염		7	17	9	62	0	-	1,437(2)	225	6,413(14)	47	6,372
빈균미아산내장쌍포도알균(VRSA) 감염증		0	0	0	0	-	-	0	0	0	-	-
카리발람내장내세균속균종(CRE)감염증		5	9	10	51	-	-	950	230	5,366	-	-
4군		뎅기열	1(1)	0	0	2(2)	2	2	32(32)	9(9)	191(191)	19(19)
	큐열	0	0	0	2(1)	0	0	52(1)	6	155(3)	1	81(2)
	라임병	0	0	0	0	1	0	10(1)	2	52(14)	1(1)	27(9)
	유비저	0	0	0	0	0	0	0	0	2(2)	0	4(4)
	치쿤구니아열	0	0	0	0	0	0	6(6)	0	8(8)	1(1)	10(10)
	중증열성혈소판감소증후군	0	0	0	0	0	0	0	4	270	4	165
	지카바이러스감염증	0	0	0	0	1	0	0	1(1)	11(11)	1(1)	16(16)

* 6주(2018.2.4~2.10) 감염병 신고현황은 2018.2.13(화) 질병관리본부 감염병웹통계시스템에 보고된 자료를 기준으로 작성
 * 2017,2018년도 통계는 잠정통계로 추후 변동될 수 있음
 * 5년 평균은 최근 5년(2013~2017)의 1주부터 해당 주까지 누적 수치들의 평균임
 * 최근 5년간 발생이 없었던 디프테리아, 폴리오, 발진티푸스, 탄저, 공수병, 페스트, 황열, 바이러스성출혈열, 두창, 보툴리눔독소증, 중증급성호흡기증후군, 동물인플루엔자 인체감염증, 신종인플루엔자, 야토병, 웨스트나일열, 진드기매개뇌염, 신종간염B증후군, 중동호흡기증후군(MERS)는 제외함
 * 결핵은 5주(2018.1.28. ~ 2018.2.3.) 신원자 신고현황을 수록한 질병관리본부 「주간건강과질병 11권 6호」, 「주간건강과질병 10권 6호」 및 「2016 결핵환자 신고현황 연보」참고
 * C형간염의 경우 2016년 이전자료는 표본감시 자료이고, 2017년 자료는 6월 3일 이후 전수감시 자료임(상반기 표본감시 자료 미포함)
 * VRSA 감염증, CRE 감염증의 경우 전수감시감염병 지정된 2017년 6월 이후 자료임
 * () 괄호 안은 국외유입 사례

③ 주간 표본감시 현황

- 인플루엔자 표본감시현황은 질병관리본부 질병보건통합관리시스템 표본감시 웹보고 자료 및 감염병 표본감시 주간소식지 5주차 자료를 기준으로 작성
- 인플루엔자 표본감시사업 참여의료기관(의원) : 전국 200개(성인100, 소아100), 대구10개(성인5, 소아5)
- 전국 기준 인플루엔자 유행주의보 기준 초과, 지속 감소 추세
 - * 2017-2018절기 유행기준은 외래환자 1,000명당 6.6명

주별 인플루엔자 의사환자(ILI) 분율 현황 (2017-2018절기)

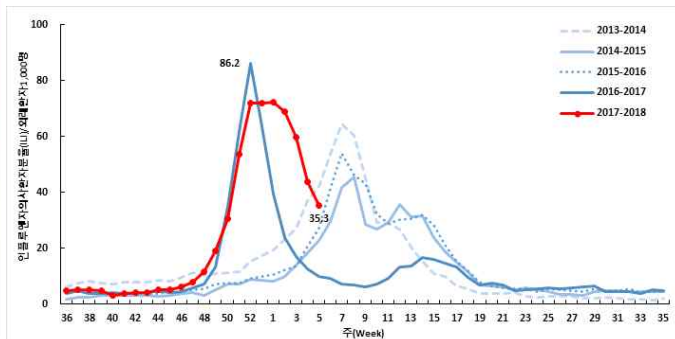
단위(인플루엔자 의사환자수/진료환자 1,000명)

지역	48주	49주	50주	51주	52주	'18년 1주	'18년 2주	'18년 3주	'18년 4주	'18년 5주
전국	11.5	19.0	30.6	53.6	71.8	72.4	69.0	59.6	43.6	35.3
대구	5.6	14.4	19.8	51.5	80.6	75.6	63.7	52.2	30.6	24.2

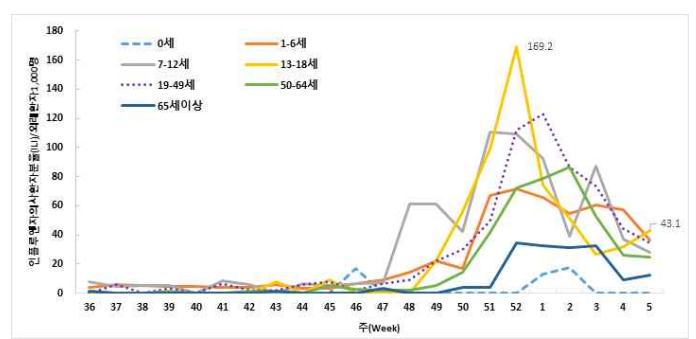
5주차 연령별 인플루엔자 의사환자(ILI) 분율 현황 (2017-2018절기)

단위(인플루엔자 의사환자수/진료환자 1,000명)

지역	전체	0세	1-6세	7-12세	13-18세	19-49세	50-64세	65세이상
전국	35.3	18.3	63.1	58.8	27.1	39.0	24.7	11.1
대구	24.2	0.0	36.3	27.8	43.1	34.5	24.6	12.5



주별 인플루엔자 의사환자 분율 (전국)



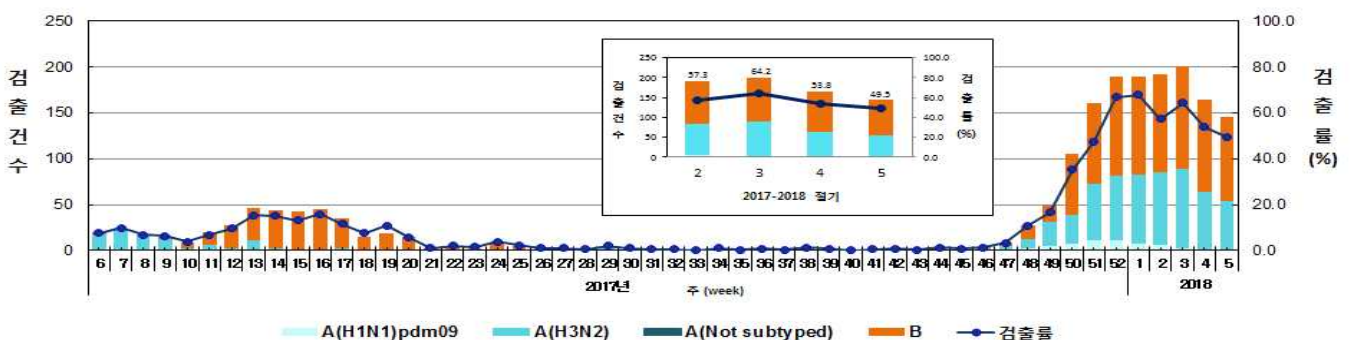
연령별 인플루엔자 의사환자 분율 (대구)

2017-2018절기 주간 인플루엔자 바이러스 검출 현황 (전국)

단위(건(%))

기간	총계	A(H1N1)pdm09	A(H3N2)	A(Not subtyped)	B
5주	146 (100.0)	0 (0.0)	54 (37.0)	0 (0.0)	92 (63.0)
절기누계*	1,452 (100.0)	55 (3.8)	577 (39.7)	0 (0.0)	820 (56.5)

* 절기누계 : 2017-2018 절기 36주 ~ 5주('17.9.3. ~ '18.2.3.)



주별 인플루엔자 바이러스 검출현황 (전국)