

# 코로나19 주간 확진자 전주 대비 20.8% 증가

- 주간 위험도 전국, 수도권, 비수도권 모두 '낮음'으로 유지 -

## 주요 내용

### □ 코로나19 주간 발생 동향 및 위험도 평가(5.7.~5.13.)

- 주간 신규 확진자 일평균 18,285명(전주 대비 20.8% ↑)
- 주간 일평균 재원중 위중증 환자 및 사망자 전주 대비 증가
- 주간 위험도 전국, 수도권, 비수도권 모두 '낮음'으로 유지

## 1. 코로나19 주간 발생 동향(5. 7.~5. 13.)

중앙방역대책본부(본부장: 지영미)는 5월 2주간 일평균 재원중 위중증 환자수는 147명, 일평균 사망자는 11명으로 누적 사망자는 34,597명이라고 밝혔다.

구분	5.7.	5.8.	5.9.	5.10.	5.11.	5.12.	5.13.	일평균	계
재원중 위중증	133	137	142	151	157	153	153	147	
사망자*	6	7	14	23	12	8	6	11	76
입원	23	23	34	37	35	26	39	31	217

\* 사망 신고 집계일 기준으로 실제 사망일과 차이가 있을 수 있음

최근 1주간 연령대별 사망자 비중은 80세 이상이 57.9%, 70대가 22.4%, 60대가 11.8%로, 50대 이하 7.9%와 비교하면 고연령층 사망자가 대다수였다.

### < 성별·연령별 주간 사망 및 일평균 재원중 위중증 현황 >

구분		신규 사망 (주간 누적)	(%)	사망누계	(%)	치명률(%)	재원중 위중증	구성비(%)
계		76	(100.0)	34,597	(100.0)	0.11	147	(100.0)
성별	남성	34	(44.7)	17,042	(49.3)	0.12	83	(56.5)
	여성	42	(55.3)	17,555	(50.7)	0.10	64	(43.5)
연령	80세 이상	44	(57.9)	20,625	(59.6)	1.90	57	(38.8)
	70-79	17	(22.4)	7,848	(22.7)	0.44	40	(27.2)
	60-69	9	(11.8)	3,933	(11.4)	0.11	32	(21.8)
	50-59	5	(6.6)	1,416	(4.1)	0.03	10	(6.8)
	40-49	1	(1.3)	473	(1.4)	0.01	3	(2.0)
	30-39	0	(0.0)	162	(0.5)	0.01	3	(2.0)
	20-29	0	(0.0)	80	(0.2)	0.01	1	(0.7)
	10-19	0	(0.0)	23	(0.1)	0.01	0	(0.0)
0-9	0	(0.0)	37	(0.1)	0.01	2	(1.4)	

\* 치명률(%) = 사망자수 / 확진자수 × 100

\* 위중증 : 고유량(high flow) 산소요법, 인공호흡기, ECMO(체외막산소공급), CRRT(지속적신대체요법) 등으로 격리 치료 중인 환자

\* 사망 신고 집계일 기준으로 실제 사망일과 차이가 있을 수 있음

※ 상기 통계는 모두 추후 역학조사 과정에서 변경될 수 있음

## 2. 코로나19 주간 위험도 평가(5. 7.~5. 13.)

중앙방역대책본부(본부장 : 지영미)는 5월 2주차 코로나19 주간 위험도를 전국, 수도권 및 비수도권 '낮음'으로 평가하였다고 밝혔다.

신규 확진자와 60세 이상 확진자는 증가추세에도 사망자 및 위중증 환자는 전주와 비슷한 상황을 고려하였다.

<5월 2주차 종합평가 결과>

구분	'22. 10.		'22. 11.		'22. 12.		'23. 1.		'23. 2.		'23. 3.		'23. 4.		'23. 5.	
	1-3주 (10.2~)	4주 (10.23~)	1-5주 (10.30~)	1-4주 (12.4~)	1-2주 (1.1~)	3-4주 (1.15~)	1-4주 (1.29~)	1-5주 (2.26~)	1-4주 (4.2~)	1주 (4.30~)	2주 (5.7~)					
전국	낮음	중간	중간	중간	중간	낮음	낮음	낮음	낮음	낮음	낮음	낮음	낮음	낮음	낮음	낮음
수도권	낮음	중간	중간	중간	중간	낮음	낮음	낮음	낮음	낮음	낮음	낮음	낮음	낮음	낮음	낮음
비수도권	낮음	중간	중간	중간	중간	낮음	낮음	낮음	낮음	낮음	낮음	낮음	낮음	낮음	낮음	낮음

### [위중증·사망자 현황]

지난주 재원중 위중증 환자수는 전주 대비 7.3% 증가하여 일평균 147명이고, 신규 사망자 수는 전주 대비 61.7% 증가(47명→76명)하였고 일평균은 11명이다.

\* 주간 일평균 재원중 위중증 환자 수 : (4월 3주) 135명 → (4월 4주) 146명 → (5월 1주) 137명 → (5월 2주) 147명

\*\* 주간 일평균 사망자 수 : (4월 3주) 6명 → (4월 4주) 9명 → (5월 1주) 7명 → (5월 2주) 11명



5월 2주 일평균 재원중 위중증 환자 중 60세 이상은 128명(87.1%), 일평균 사망자 중 60세 이상은 10명(90.9%)이었다.

※ 일평균 재원중 위중증 환자 중 50세 이상 138명(93.9%), 일평균 사망자 중 50세 이상 11명(100.0%)

4월 4주차 확진자를 2주간 모니터링한 결과, 중증화율 0.14%, 치명률은 0.05%이었다.

<주간 위중증 환자 및 사망자 발생 현황('23.5.13. 0시 기준)>



'23년 5월 13일 기준, 전체 인구 10만 명당 코로나19 누적 사망률은 67.0명(치명률 0.11%)이며, 연령대가 높을수록 사망률과 치명률이 높았다.

80세 이상의 누적 사망률이 978.4명(치명률 1.90%)으로 가장 높고, 70대는 211.2명(치명률 0.44%), 60대는 54.9명(치명률 0.11%)이었다.

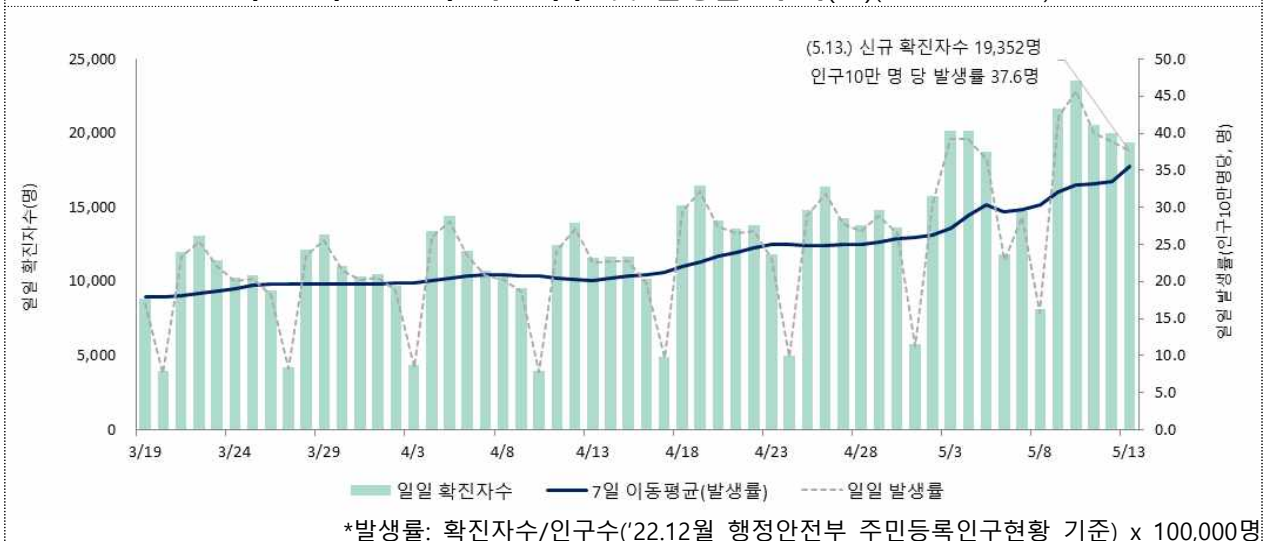
[확진자 및 발생추이]

5월 2주(5.7.~5.13.) 주간 신규 확진자는 127,992명으로 전주 대비 20.8% 증가하였다.

주간 일평균 확진자수는 18,285명이고, 감염재생산지수는 1.11로 전주 대비 증가하였으며 3월 4주 이후 1 이상을 유지하고 있다.

- \* 주간 누적: (4월3주) 8.8만 명 → (4월4주) 9.0만 명 → (5월1주) 10.5만 명 → (5월2주) 12.7만 명
- \*\* 일 평균: (4월3주) 12,606명 → (4월4주) 12,985명 → (5월1주) 15,139명 → (5월2주) 18,285명

< 최근 8주간 전국 확진자수 및 발생률\* 추이(명)('23.3.19.~5.13.)>



**<최근 8주간 주요 발생 지표>**

구분	3월 4주 (3.19~3.25)	3월 5주 (3.26~4.1)	4월 1주 (4.2~4.8)	4월 2주 (4.9~4.15)	4월 3주 (4.16~4.22)	4월 4주 (4.23~4.29)	5월 1주 (4.30~5.6)	5월 2주 (5.7~5.13)
확진자수(명)	69,921	70,706	75,008	74,812	88,241	90,895	105,974	127,992
일 평균 확진자(명)	9,989	10,101	10,715	10,687	12,606	12,985	15,139	18,285
주간 일평균 발생률(10만 명당)	19.4	19.6	20.8	20.8	24.5	25.2	29.4	35.5
전주 대비 확진자 발생 증가비	1.1	1.0	1.1	1.0	1.2	1.0	1.2	1.2
감염재생산지수(Rt)	1.00	1.03	1.03	1.00	1.08	1.05	1.09	1.11

모든 연령대에서 전주 대비 일평균 발생률 증가하였다. 발생률은 80세 이상(44.7명), 30-39세(43.6명), 20-29세(42.6명) 순으로, 고령 및 젊은 연령층에서 높았다.

전주 대비 60세 이상 확진자 규모는 증가하였으며 발생 비중은 감소하였다.

\* 60세 이상 확진자수(명): (4.3주) 23,935 → (4.4주) 26,578 → (5.1주) 31,269 → (5.2주) 34,821

\*\* 60세 이상 비중(%): (4.3주) 27.1 → (4.4주) 29.2 → (5.1주) 29.5 → (5.2주) 27.2

**<성별·연령별 발생 현황(명, %)>**

구분	4월 4주			5월 1주			5월 2주			누적 발생			
	확진자수	비중(%)	일평균 발생률	확진자수	비중(%)	일평균 발생률	확진자수	비중(%)	일평균 발생률	확진자수	비중(%)	발생률	
계	90,895	(100.0)	25.2	105,974	(100.0)	29.4	127,992	(100.0)	35.5	31,390,699	(100.0)	61,025	
성별	남성	38,791	(42.7)	21.6	44,484	(42.0)	24.8	53,591	(41.9)	29.9	14,511,985	(46.2)	56,606
	여성	52,104	(57.3)	28.8	61,490	(58.0)	34.0	74,401	(58.1)	41.2	16,878,714	(53.8)	65,416
연령별	0-9세	3,762	(4.1)	15.2	4,019	(3.8)	16.3	5,403	(4.2)	21.8	3,138,948	(10.0)	88,856
	10-19세	7,798	(8.6)	23.7	9,285	(8.8)	28.2	13,733	(10.7)	41.7	3,894,850	(12.4)	82,813
	20-29세	12,378	(13.6)	27.6	14,878	(14.0)	33.1	19,151	(15.0)	42.6	4,572,668	(14.6)	71,257
	30-39세	14,918	(16.4)	32.2	17,009	(16.1)	36.7	20,184	(15.8)	43.6	4,603,315	(14.7)	69,584
	40-49세	12,999	(14.3)	23.0	15,030	(14.2)	26.6	18,446	(14.4)	32.6	4,776,762	(15.2)	59,169
	50-59세	12,462	(13.7)	20.7	14,484	(13.7)	24.0	16,254	(12.7)	27.0	4,101,126	(13.1)	47,621
	60-69세	13,148	(14.5)	25.4	15,441	(14.6)	29.8	17,063	(13.3)	32.9	3,444,526	(11.0)	46,525
	70-79세	8,108	(8.9)	30.3	9,543	(9.0)	35.6	10,706	(8.4)	40.0	1,773,469	(5.6)	46,357
80세이상	5,322	(5.9)	33.7	6,285	(5.9)	39.8	7,052	(5.5)	44.7	1,085,035	(3.5)	48,094	

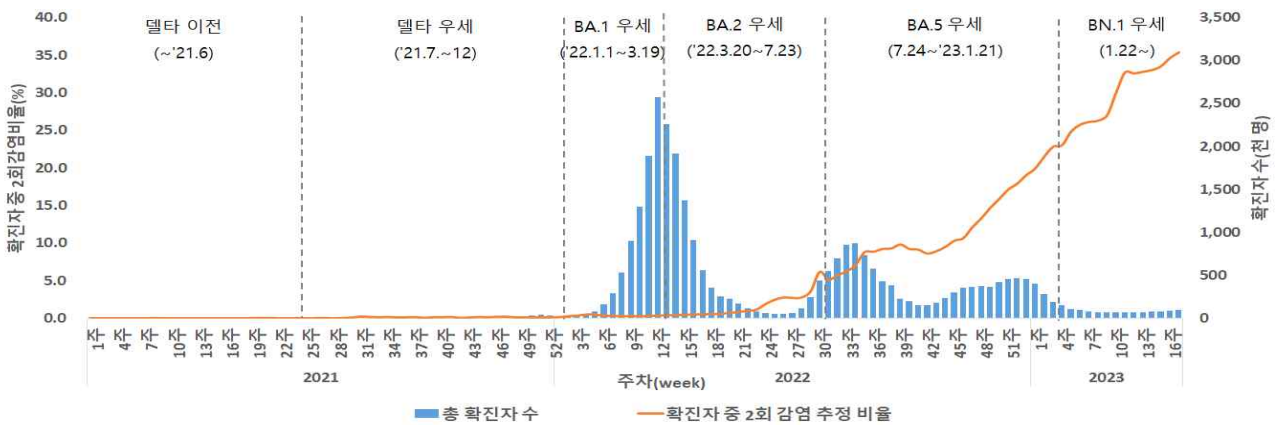
## [재감염 추정사례]

4월 4주(4.23.-4.29.) 주간 확진자 중 재감염 추정사례 비율\*은 35.0%로 전주(34.3%) 대비 증가했다.

\* 주간 확진자 중 재감염 구성비(%): (4월1주) 32.7%, (4월2주) 33.2%, (4월3주) 34.3%, (4월4주) 35.0%  
누적발생 확진자 29,298,472명 중 재감염 추정사례 (2회이상) 1,654,983명\*, 누적구성비 5.6%로 확인되었다.

\* 2회 감염 1,640,276명, 3회 감염 14,532명, 4회이상 감염 175명

\*\* (4월1주) 74,535명(5.3%), (4월2주) 75,139명(5.4%), (4월3주) 89,455명(5.5%), (4월4주) 92,279명(5.6%)



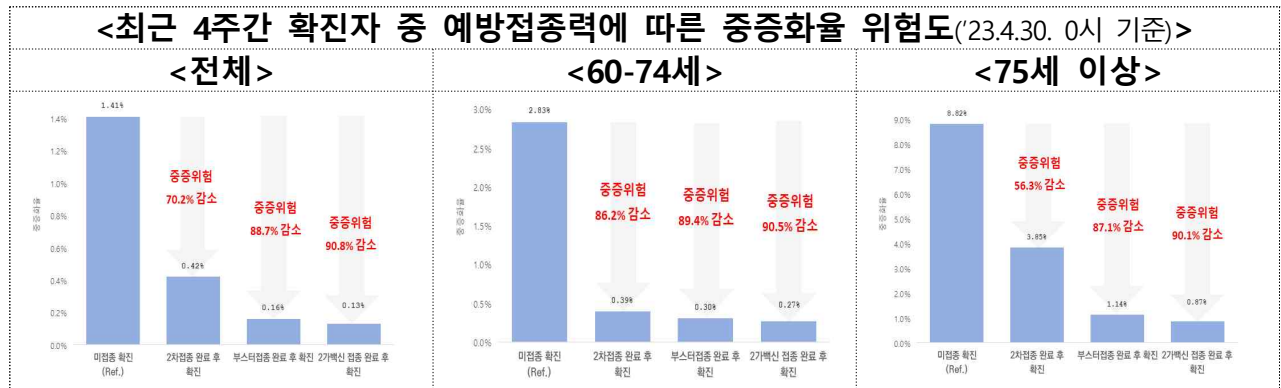
<주차별 확진자 수 및 2회감염 추정 비율>

## [예방접종 효과]

최근 4주간 예방접종 효과분석 결과, 2가백신 접종을 완료하면 접종 후 확진되더라도 미접종자에 비해 중증진행 위험이 90.8% 감소되었다.

‘미접종자 확진군’의 중증화율은 ‘2가백신 접종 완료 후 확진군’에 비해 10.8배, ‘부스터접종 완료 후 확진군’에 비해 8.8배가 높았다.

\* ‘2가백신 접종 후 확진군’은 ‘미접종자 확진군’에 비해 중증(사망 포함)으로 진행할 위험이 90.8%, ‘부스터접종 후 확진군’도 ‘미접종자 확진군’에 비해 중증 진행 위험이 88.7% 낮음



\* 중증화 : 코로나19 확진 후 28일 이내 위중증으로 진행되거나 사망한 확진자

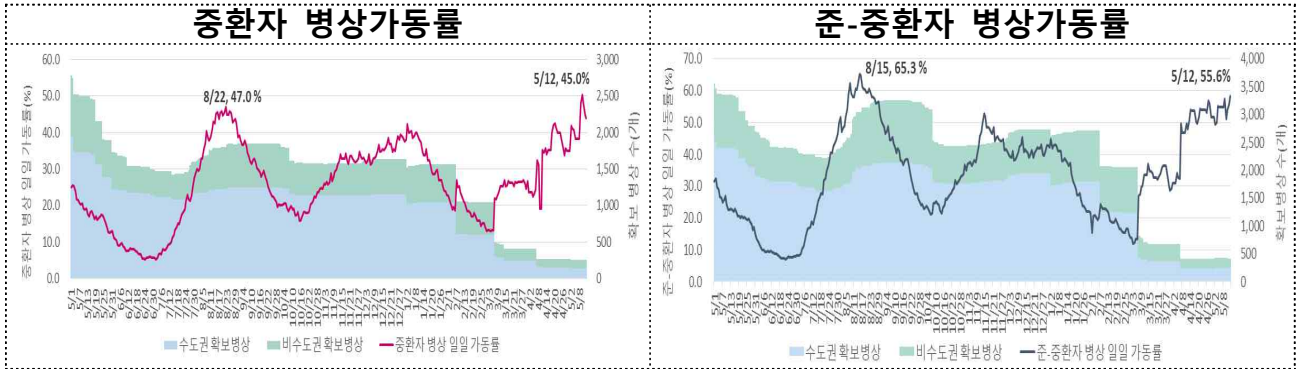
※ 분석대상: '23.3.5.~4.1. 확진자 187,793명



## [병상가동률]

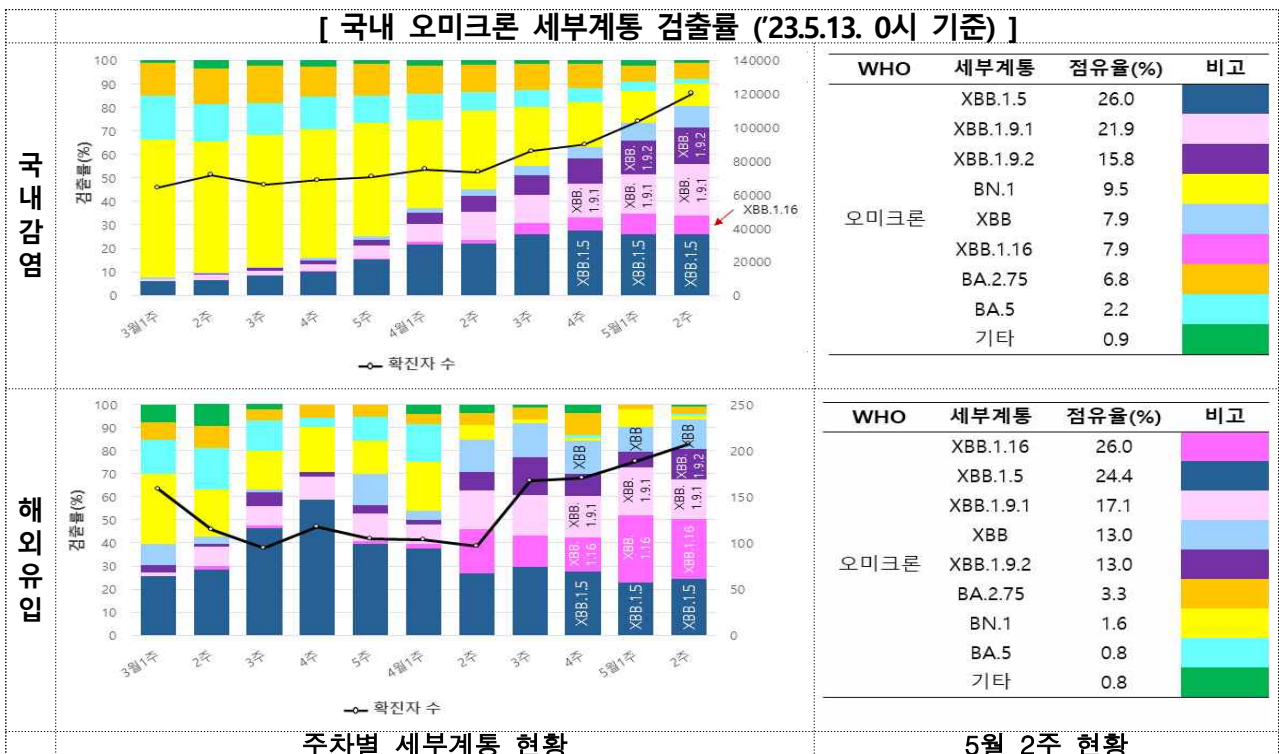
전국 중환자, 준-중환자 병상가동률 및 중환자실 의료역량 대비 60세 이상 발생비율은 전주 대비 증가 하였다.

- \* 중환자 병상가동률(5.1주 → 5.2주): (전국) 38.2% → 43.8%, (수도권) 40.0% → 46.4%, (비수도권) 35.8% → 40.4%
- \* 준-중환자 병상가동률(5.1주 → 5.2주): (전국) 54.9% → 58.3%, (수도권) 63.8% → 60.8%, (비수도권) 43.0% → 54.8%



## [변이 바이러스]

XBB.1.9.1는 21.5%(+4.3%p)로 11주, XBB.1.9.2는 15.6%(+1.6%p)로 10주연속 증가 중이며, XBB.1.16은 9.3%(-0.6%p)로 소폭 감소하였다. XBB.1.5 검출률은 25.9%(+0.1%p)로 최근 4주간 20%대 중반 유지 중이다.



【 국내 오미크론 변이바이러스 세부계통 검출률(5.13. 기준) 】

구분	분석주차	오미크론 세부계통 검출률(%)								
		XBB.1.5	XBB.1.9.1	XBB.1.9.2	XBB.1.16	XBB <sup>*</sup>	BN.1	BA.2.75 <sup>**</sup>	BA.5	기타
전체	4월3주	26.2	12.4	8.7	5.0	4.4	24.1	10.7	6.7	1.8
	4월4주	27.7	14.8	10.7	5.7	5.3	18.2	10.2	5.6	1.8
	5월1주	25.8	17.2	14.0	9.9	7.5	13.2	6.6	3.8	2.0
	5월2주	<b>25.9</b>	<b>21.5</b>	<b>15.6</b>	<b>9.3</b>	<b>9.3</b>	<b>8.9</b>	<b>6.5</b>	<b>2.1</b>	<b>0.9</b>
국내감염	4월3주	26.1	12.2	8.4	4.6	3.9	25.1	11.0	7.1	1.6
	4월4주	27.7	14.6	10.7	5.3	4.8	19.2	10.2	5.9	1.6
	5월1주	26.0	16.9	14.5	8.6	7.3	13.5	6.9	4.0	2.3
	5월2주	<b>26.0</b>	<b>21.9</b>	<b>15.8</b>	<b>7.9</b>	<b>9.0</b>	<b>9.5</b>	<b>6.8</b>	<b>2.2</b>	<b>0.9</b>
해외유입	4월3주	29.7	17.6	16.2	13.5	14.9	1.4	5.3	0.0	1.4
	4월4주	27.7	18.1	9.6	14.5	14.5	1.2	9.6	1.2	3.6
	5월1주	22.8	20.7	6.5	29.3	10.9	7.6	2.2	0.0	0.0
	5월2주	<b>24.4</b>	<b>17.1</b>	<b>13.0</b>	<b>26.0</b>	<b>13.0</b>	<b>1.6</b>	<b>3.3</b>	<b>0.8</b>	<b>0.8</b>

\* XBB는 XBB.1.5, XBB.1.9.1, XBB.1.9.2, XBB.1.16을 제외한 XBB의 모든 세부계통 포함

\*\* BA.2.75는 BN.1을 제외한 BA.2.75의 모든 세부계통 포함

○ 주간 코로나19 위험평가 지표별 추이(※ 잠정통계로 향후 변동 가능)

지표명		4월 3주 (4.16~4.22)	4월 4주 (4.23~4.29)	5월 1주 (4.30~5.6)	5월 2주 (5.7~5.13)	전 주 대비 증감
대응역량	① 중환자실 병상가동률(%)	39.8	34.9	38.2	43.8	▲5.6
	수도권	41.4	29.6	40.0	46.4	▲6.4
	비수도권	37.6	42.2	35.8	40.4	▲4.6
	①-1 일평균 재원 위중증 환자 수(명)	135	146	137	147	▲10
	② 중환자실 의료역량 대비 60세 이상 발생 비율(%)	5.4	5.4	6.4	7.1	▲0.7
	수도권	4.5	4.4	5.0	5.5	▲0.5
	비수도권	7.7	7.9	9.5	10.8	▲1.3
	③ 준-중환자 병상가동률(%)	54.1	51.7	54.9	58.3	▲3.4
	수도권	62.1	59.9	63.8	60.8	▼3.0
비수도권	43.8	41.0	43.0	54.8	▲11.8	
발생	④ 주간 사망자 수(명)	45	61	47	76	▲29
	④-1 주간 치명률(%, 전체)	0.07	0.05	-	-	
	60대	0.01	0.05	-	-	
	70대	0.25	0.14	-	-	
	80대 이상	0.84	0.49	-	-	
	추정 주간 치명률(%)	0.06	0.07	0.05	0.08	▲0.03
	⑤ 주간 신규 위중증 환자 수(명)	141	109	117	133	▲16
	⑤-1 주간 중증화율(%, 전체)	0.21	0.14	-	-	
	60대	0.20	0.15	-	-	
	70대	0.74	0.39	-	-	
	80대 이상	1.69	1.16	-	-	
	⑥ 주간 입원환자 수(명)	206	180	184	217	▲33
	⑦ 주간 일평균 확진자 수(명, 전체(검역 포함))	12,606	12,985	15,139	18,285	▲3,146
	수도권	7,854	7,995	9,112	10,793	▲1,681
	비수도권	4,742	4,980	6,014	7,477	▲1,463
	⑦-1 주간 일평균 해외유입 확진자 수(명)	24	25	27	31	▲4
	⑦-2 주간 일평균 발생률(인구10만 명당, 전체(검역 포함))	24.5	25.2	29.4	35.5	▲6.1
	수도권	30.2	30.8	35.1	41.5	▲6.4
	비수도권	18.6	19.6	23.6	29.4	▲5.8
	⑦-3 주간 신규 확진자 수(명, 전체(검역 포함))	88,241	90,895	105,974	127,992	▲22,018
수도권	54,975	55,967	63,784	75,549	▲11,765	
비수도권	33,195	34,858	42,100	52,339	▲10,239	
⑧ 주간 60세 이상 확진자 수(명, 전체(검역 포함))	23,935	26,578	31,269	34,821	▲3,552	
수도권	13,815	15,076	17,376	19,085	▲1,709	
비수도권	10,113	11,495	13,885	15,736	▲1,851	
⑧-1 주간 60세 이상 확진자 비율(%, 전체)	27.1	29.2	29.5	27.2	▼2.3	
⑨ 18세 이하 확진자 비율(%, 전체)	13.4	11.9	11.5	11.3	▼0.2	
⑨-1 주간 18세 이하 확진자 수(명, 전체)	11,827	10,800	12,214	14,447	▲2,233	
⑩ 감염재생산지수(Rt)	1.08	1.05	1.09	1.11	▲0.02	
예방 접종	⑪ 60세 이상 동절기 접종률(%, 대상자 대비)	34.8	34.8	34.8	34.8	변동없음
	⑪-1 동절기 접종률(%, 12세 이상 대상자 대비)	15.3	15.4	15.4	15.4	변동없음
	⑫ 60세 이상 예방접종 효과(미접종 대비 2가백신 추가접종) * 3월 2주차 기준	중증화 예방효과		사망 예방효과		
	82.3~94.2%		81.9~95.2%			

※ (지표② 기준) 중환자실 감당가능 60세 이상 확진자 수(4월 4주~): 전국 70,309명, (수도권) 49,428명, (비수도권) 20,881명  
 \* 기준 : (중환자실 최대 확보 병상 수) 전국 2,825개, 수도권 1,986개, 비수도권 839개, (4주 평균 60세 이상 중증화율) 0.60%,  
 (4주 평균 병상가동률) 1.0, (재원일수) 7일  
 ※ (지표④-1 기준) '주간 치명률'은 주간 확진자 중 사망자 수 비율을 확인일 기준으로 2주 전까지 산출(사망까지 모니터링 기간 필요, 국내 산출방식)하나, '추정 주간 치명률'은 집계된 사망자를 기준으로 최근 치명률을 산출함(Our World in Data 산출방식)  
 ※ (지표⑩ 기준) 5월 12일 기준 산출  
 ※ (지표⑫ 기준) '23.2월1주3부터 3월2주차까지(8주간) 주차별 분석대상 중 각 접종군에 해당되는 대상자를 확인일 이후 28일간 중증화, 사망여부를 모니터링한 예방효과의 최소값, 최대값



### 3. 코로나19 병상 및 재택치료 등 현황

#### 【병상】

5월 16일(화) 17시 기준, 전체 병상 보유량은 667병상이다. 병상 가동률은 위중증병상 39.0%, 준-중증병상 58.9%이다.

#### < 5.16.(화) 17시 기준 중증도별 병상 현황 >

(단위 : 개)

구분 (개, %)	위중증(危重症)			준중증(準-重症)		
	중환자 전담치료병상			준-중환자병상		
	보유 (증감)	사용 (증감)	가용 (증감)	보유 (증감)	사용 (증감)	가용 (증감)
전국	249 (+0)	97 (-8)	152 (+8)	418 (+0)	246 (+8)	172 (-8)
수도권	140 (+0)	57 (-7)	83 (+7)	240 (+0)	144 (+1)	96 (-1)
서울	47	19	28	69	49	20
경기	67	27	40	140	87	53
인천	26	11	15	31	8	23
비수도권	109 (+0)	40 (-1)	69 (+1)	178 (+0)	102 (+7)	76 (-7)
강원	8	7	1	9	6	3
충청권	24	8	16	41	25	16
호남권	20	10	10	44	27	17
경북권	21	9	12	40	21	19
경남권	32	6	26	41	22	19
제주	4	0	4	3	1	2

※ 증감은 전일 대비 변동량

#### 【재택치료 현황】

신규 확진자 중 재택치료로 배정된 환자는 20,632명으로, 수도권 11,501명, 비수도권 9,131명이다. 현재 107,842명이 재택치료 중이다. (5.16. 0시 기준)

#### 【일반의료체계 기관 현황】

호흡기환자진료센터는 전국에 14,405개소, 이 중 호흡기환자 대상 진료와 검사, 처방, 치료를 모두 수행하는 “원스톱 진료기관”은 10,707개소가 있다. (5.16. 0시 기준)

\* 병원 사정에 따라 검사/진료/처방 등의 기능이 검색 결과와 다를 수 있으므로 전화 예약 후 방문 요망

24시간 운영되는 재택치료 의료상담센터도 전국 169개소 운영되고 있다. (5.16. 0시 기준)

## 4. '23년 제9차 코로나19 예방접종피해보상 전문위원회 결과

예방접종피해보상 전문위원회\*(위원장: 서은숙, 이하 '보상위원회')는 5월 9일 제 9차 보상위원회를 열고 코로나19 예방접종 이후 이상반응으로 피해보상 신청된 신규사례 총 562건을 심의하였다.

\* 임상 의사, 법의학자, 감염병·면역학·미생물학 전문가, 변호사 및 시민단체(소비자단체)가 추천한 전문가 등 17명으로 구성

의무기록 및 역학조사 등을 바탕으로 기저질환 및 과거력, 접종 이후 이상반응까지의 임상경과 등을 종합적으로 심의하여 107건(19.0%)에 대해 예방접종과의 인과성을 인정하고 보상을 결정하였다.

### 【코로나19 예방접종피해보상 전문위원회 기각 사례】

- △ (사례1) 백신으로 인한 일반 이상반응의 발생시기(통상 접종 후 3일 이내) 및 지속기간(통상 접종 후 7일 이내 완쾌(호전))의 시간적 개연성이 떨어지는 경우\*
  - \* 접종 3개월 후 발생한 구역, 접종 이후 한 달간 지속된 복통
- △ (사례2) 기저질환 및 백신과 관련 없는 합병증으로 발생한 경우(추간판장애, 당뇨병 등)
- △ (사례3) 대상포진, 폐렴 등 백신이 아닌 감염 요인에 의해 발생한 경우

누적 코로나19 예방접종 피해보상 신청 건수는 95,318건\*, 심의 완료 건수는 86,930건(91.2%)으로, 이 중 사망 17건 포함 총 23,796건(27.3%)이 보상 결정되었다.

\* 이의신청건(6,872건) 포함

한편, 본인부담금 기준 30만 원 미만의 소액 진료비 보상신청건 중 15,140건은 신속한 심의를 위해 시·도에서 자체 심의를 거쳐 5,635건이 보상 결정되었다.

### 【코로나19 예방접종피해보상 심의 현황】

(2023.05.09.현재)

구분	심의건수 <sup>1)</sup>	보상 <sup>2)</sup>	보상액			기각	
			진료비	사망일시보상	장애일시보상		
총계	86,930	23,796	23,791	17	-	63,134	
보상위원회 심의	소계	71,790	18,161	18,156	17	-	53,629
	신규심의	562	107	107	-	-	455
	기존누계	71,228	18,054	18,049	17	-	53,174
시·도 자체 심의	15,140	5,635	5,635	-	-	9,505	

- 1) 본인부담금 30만원 이상의 심의 사례 34,667건, 30만원 미만의 심의 사례 52,753건
- 2) 「감염병의 예방 및 관리에 관한 법률」 시행령 제29조에 따른 보상의 종류로 구분
- 3) 진료비, 사망일시보상금 중복 수령자 12명

코로나19 예방접종 피해보상 지원센터(센터장 조경숙, 이하 피해보상지원센터)는 오늘까지 재심의 등을 통해 결정된 **관련성 의심 질환 의료비 및 사망위로금 지원 사례와 부검 이후 사인불명 위로금 지원사례**를 다음과 같이 밝혔다.

관련성 의심질환에 대한 **의료비 지원 대상자는 총 1,607명**이며, **사망위로금의 지원 대상자는 9명**이다.

**부검 후 사인불명 위로금 지원 대상자 48명**에게는 해당 지자체를 통해 개별 안내하여 신청 접수 중이며, **43명**에게 지급 완료하였다.

**< 관련성 의심 질환 의료비 및 사망위로금 지원사업 >**

- △ **(지원대상)** 코로나19 예방접종 이후 **관련성 의심질환\***이 발생하고, 예방접종피해조사반 또는 예방접종피해보상 전문위원회 심의 결과 **심의기준 ④-1\*\***에 해당하는 경우
  - \* 관련성 의심 질환: 국내·외 공신력 있는 기관(WHO, EMA, 식약처, 코로나19백신 안전성위원회 등)에 의해 백신과 관련성이 제기되거나 통계적 연관성이 제시되는 질환
  - \*\* 심의기준 ④-1: 백신과 이상반응에 대한 자료가 충분하지 않아 인과성이 인정되기 어려운 경우(probably not related, unlikely)
- △ **(지원범위)** **사망위로금 1억원, 의료비(진료비 및 간병비) 5천만원** 한도\*
  - \* 코로나19 예방접종 후 발생한 질환 관련 필수적인 비급여 포함하여 지원
  - \* 실제 간병비가 발생한 경우에 한하여 1일당 5만원 범위에서 간병비 지원

**< 부검 후 사인불명 위로금 >**

- △ **(지원대상)** 코로나19 예방접종 후 42일 내 사망하고, 부검 결과 '사인 불명' 사례
- △ **(지원범위)** **1천만원**

이 보도자료는 관련 발생 상황에 대한 정보를 신속 투명하게 공개하기 위한 것으로, 추가적인 역학조사 결과 등에 따라 수정 및 보완\*될 수 있음을 알려드립니다.

\* 확진자 급증에 따라 당일 일부 중복 및 오신고 건들이 있어 익일 확인시 정정하고 있습니다. 확진자 신고 및 집계 업무 부담 증가로 오신고 등의 구체적 내역 제공이 어려운 점 양해 부탁드립니다.

코로나19 일일 확진자 통계\*(국내/해외발생/사망/성별/연령별/ 시도별 구분) 원시자료를 **코로나바이러스감염증-19 누리집**에서 내려 받으실 수 있으며, 누적 시군구 확진자 현황\*\*도 확인할 수 있습니다(매일 18시 이전 업데이트).

\* (일일 확진자 통계) [코로나바이러스감염증-19 누리집\(ncov.mohw.go.kr\)](https://ncov.mohw.go.kr) 메인화면 좌측 ▶ '(누적)확진' ▶ 다운로드(화살표선택) ▶ 엑셀파일 시트별 확인가능

\*\* (누적 시군구 확진자 현황) 발생동향 ▶ 시도별 발생동향 ▶ 시도 선택 ▶ (우측 하단) 코로나19 누적 시군구 확진자 현황

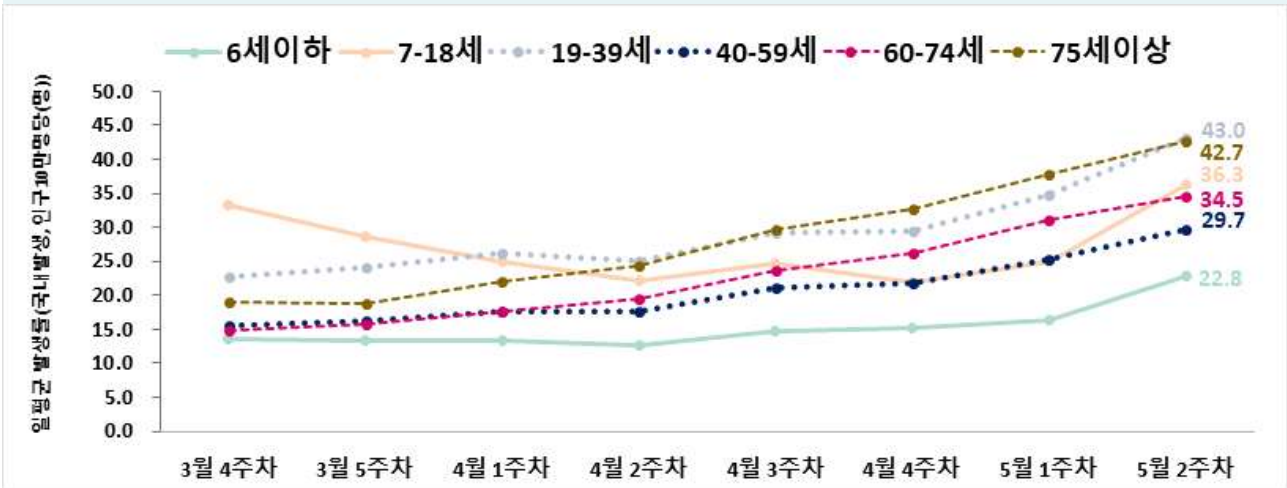
- <붙임> 1. 코로나19 국내 발생 현황  
 2. 코로나19 국외 발생 동향  
 3. 코로나19 재감염 추정사례 발생 현황(4.30. 0시 기준)  
 4. 코로나19 예방접종 효과  
 5. 코로나19 변이 바이러스 현황(5.13. 기준)  
 6. 코로나19 예방접종 통계 현황(5.10.~5.16.)  
 7. 코로나19 예방접종 피해보상 심의 기준  
 8. 「감염병 보도준칙」 (2020. 4. 28.)

담당 부서 <총괄>	중앙방역대책본부 위기소통팀	책임자	팀 장	고재영 (043-719-7780)
		담당자	사무관	정우재 (043-719-9372)
담당 부서 <총괄>	중앙사고수습본부 대외협력소통팀	책임자	팀 장	남점순 (044-202-1731)
		담당자	사무관	이진우 (044-202-1737)
담당 부서 <주간동향>	중앙방역대책본부 역학·분석총괄팀	책임자	팀 장	권윤형 (043-719-7701)
		담당자	사무관	황영순 (043-719-7726)
담당 부서 <변이분석>	중앙방역대책본부 검사분석팀	책임자	팀 장	김은진 (043-719-8140)
		담당자	연구관	김일환 (043-719-8141)
담당 부서	코로나19예방접종 피해보상지원센터 보상심사팀	책임자	팀 장	민유정 (043-913-2261)
		담당자	사무관	황민하 (043-913-2270)

1 국내 발생 추이

\* 인구 10만 명당 발생률

< 최근 8주간(23.3.19~5.13.) 연령군별 주간 일평균 발생률(인구10만명당) 추이 >



< 전국(국내발생) / 권역별 주간 일평균 환자 추이 (5.13. 기준, 단위: 명) >

구분	4월 2주 (4.9.~4.15.)	4월 3주 (4.16.~4.22.)	4월 4주 (4.23.~4.29.)	5월 1주 (4.30.~5.6.)	5월 2주 (5.7.~5.13.)
전국	10,672.0	12,581.7	12,960.0	15,112.3	18,253.9
수도권	6,592.0	7,848.0	7,987.7	9,107.7	10,788.7
서울	2,689.9	3,279.1	3,330.0	3,642.4	4,475.0
경기	3,191.0	3,752.9	3,785.4	4,476.6	5,177.6
인천	711.1	816.0	872.3	988.7	1,136.1
비수도권	4,080.0	4,733.7	4,972.3	6,004.6	7,465.1
충청권	1,172.9	1,394.0	1,367.1	1,654.0	1,900.4
호남권	1,095.9	1,198.0	1,248.1	1,487.0	1,756.4
경북권	668.1	761.0	788.3	891.1	1,119.4
경남권	745.4	884.4	1,083.0	1,398.9	1,947.3
강원권	279.9	354.4	334.3	380.7	511.4
제주권	117.9	141.9	151.4	192.9	230.1

< 주간 권역별 확진자 현황 >

(주간: 5.7.~5.13. 단위: 명)

구분	전국	수도권	충청권	호남권	경북권	경남권	강원권	제주권
		(서울, 인천, 경기)	(대전, 세종, 충남, 충북)	(광주, 전남, 전북)	(대구, 경북)	(부산, 울산, 경남)	(강원)	(제주)
5.13.(0시 기준)	19,322	11,230	2,022	1,789	1,232	2,184	574	291
주간 일 평균	18,253.9	10,788.7	1,900.4	1,756.4	1,119.4	1,947.3	511.4	230.1
주간 총 확진자 수	127,777	75,521	13,303	12,295	7,836	13,631	3,580	1,611
주간 발생률	35.5	41.5	34.3	35.0	22.6	25.3	33.3	33.9



## 2 주요 발생 현황

### < 재원중·위중증·사망자 등 환자 발생 현황 >

(5.7.~5.17., 단위: 명)

구분	5.7.	5.8.	5.9.	5.10.	5.11.	5.12.	5.13.	5.14.	5.15.	5.16.	5.17.
재원중 위중증	133	137	142	151	157	153	153	156	150	150	147
사망자	6	7	14	23	12	8	6	6	7	13	11
입원	23	23	34	37	35	26	39	23	20	33	46
확진자	14,735	8,155	21,675	23,515	20,571	19,989	19,352	17,403	7,178	23,680	26,147

### < 연령별 확진자 현황 >

(주간: 5.7.~5.13., 단위: 명)

구분	5.7.	5.8.	5.9.	5.10.	5.11.	5.12.	5.13.
국내 확진자 수	14,709	8,122	21,641	23,472	20,539	19,972	19,322
60세 이상	확진자 수	4,588	2,070	5,402	6,450	5,361	5,464
	%	31.2	25.5	25.0	27.5	26.1	28.3
18세 이하	확진자 수	1,722	1,195	3,031	3,175	2,864	2,772
	%	11.7	14.7	14.0	13.5	13.9	14.3

### < 해외유입 확진자 현황('20.1.3. 이후 누계) >

(주간: 5.7.~5.13., 단위: 명)

구분	합계	(추정)유입국가							확인 단계		국적	
		중국	아시아 (중국 외)	유럽	아메리카	아프리카	오세아니아	미확인	검역단계	지역사회	내국인	외국인
주간 신규	215	13	145	29	14	2	12	0	104	111	188	27
누계	78,168	3,184	42,500	13,478	15,284	1,929	1,793	0	18,177	59,991	50,781	27,387
		(4.1%)	(54.4%)	(17.2%)	(19.6%)	(2.5%)	(2.3%)	(0%)	(23.3%)	(76.7%)	(65%)	(35%)

### < 해외유입 확진자 추이 >

(5.7.~5.17., 단위: 명)

구분	5.7.	5.8.	5.9.	5.10.	5.11.	5.12.	5.13.	5.14.	5.15.	5.16.	5.17.
해외유입 확진자	26	33	34	43	32	17	30	16	38	34	39

### < 주간 검사 건수 >

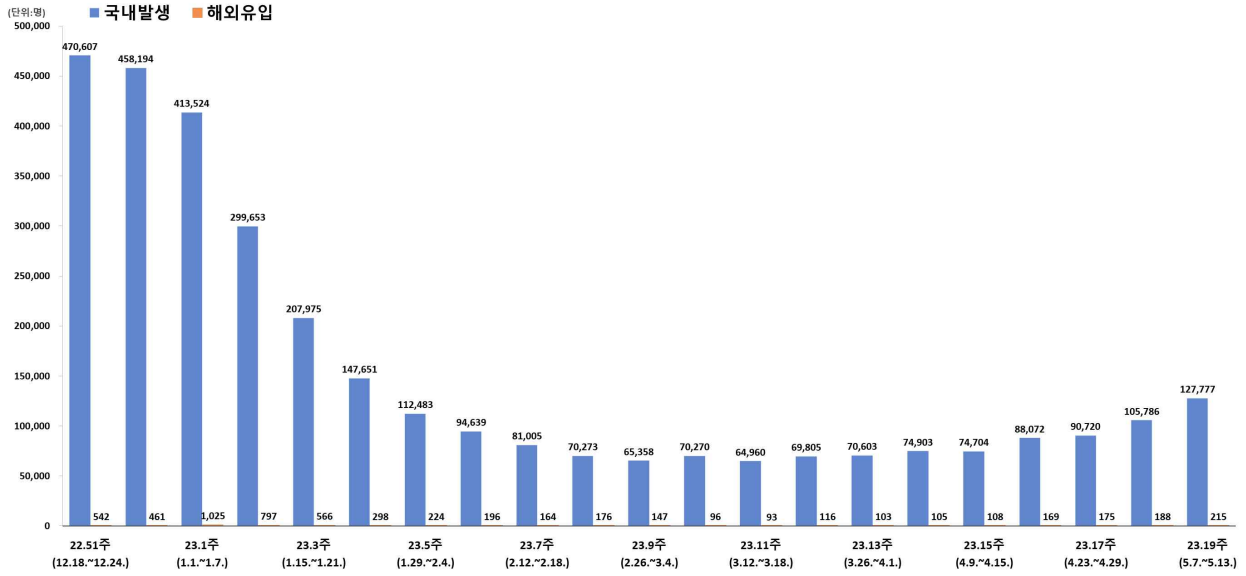
(주간: 5. 7.~5. 13. 단위 : 명)

구분	5.7.	5.8.	5.9.	5.10.	5.11.	5.12.	5.13.	주간누계	총 누계
총 검사 건수 <sup>1)</sup>	25,838	168,105	166,323	112,844	100,036	67,214	35,315	675,675	216,106,703

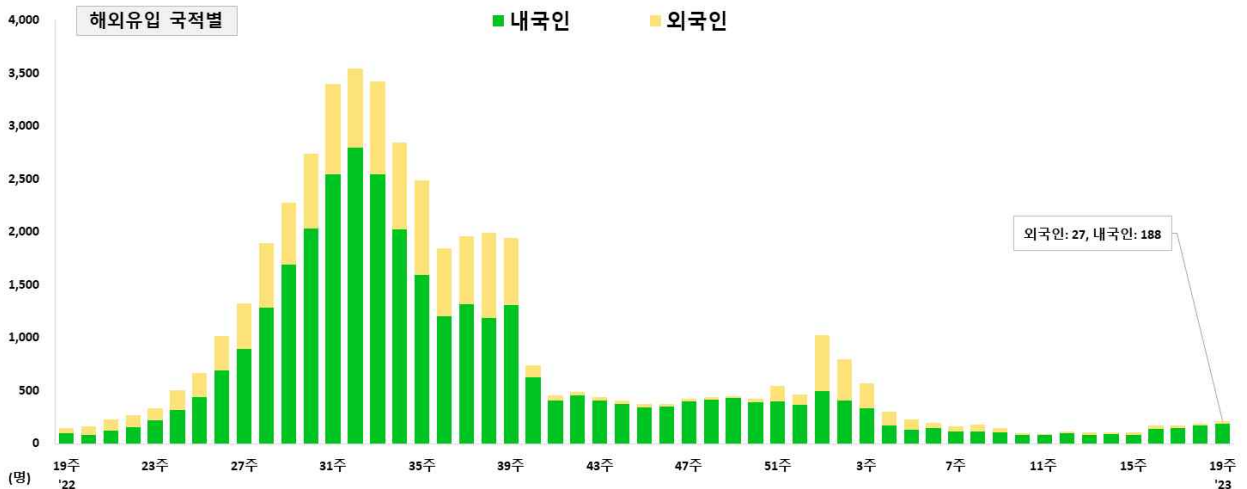
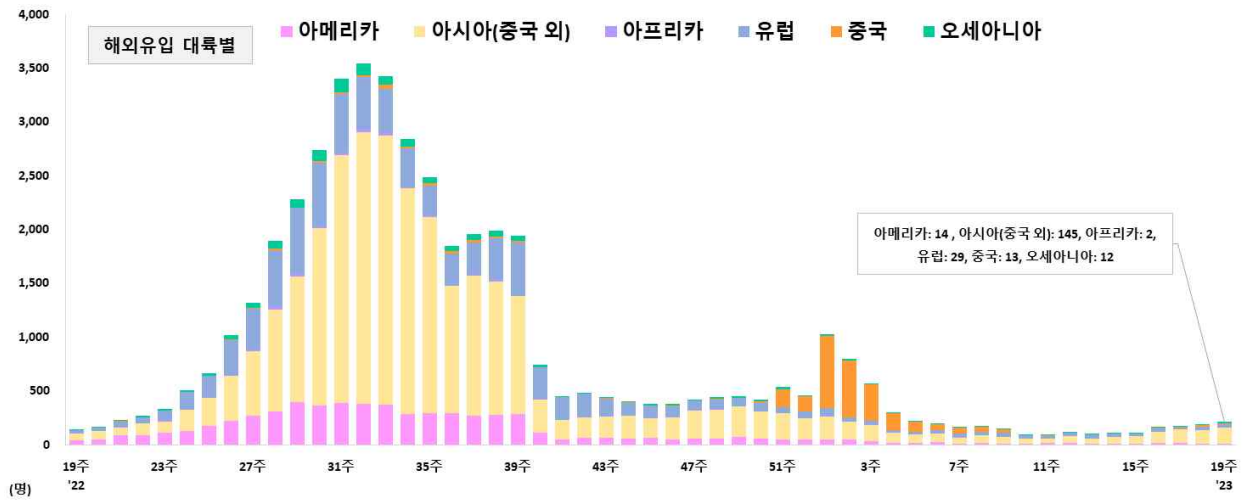
1) (총 검사 건수) 검사 기관(의료기관, 검사전문기관(수탁), 보건환경연구원)으로부터 보고된 PCR 검사 건수를 보고일 기준으로 집계한 수치로서 보고기관의 상황에 따라 변동될 수 있는 잠정 통계임

\* 감염취약시설 선제검사, 해외입국자 검사, 의료기관·시설의 입원·입소 전 검사, 확진자 경과 관찰 중 검사 등

### < 국내발생/해외유입 구분에 따른 주별 신규 확진자 현황 >



### < 해외유입 대륙별 확진자 현황 >



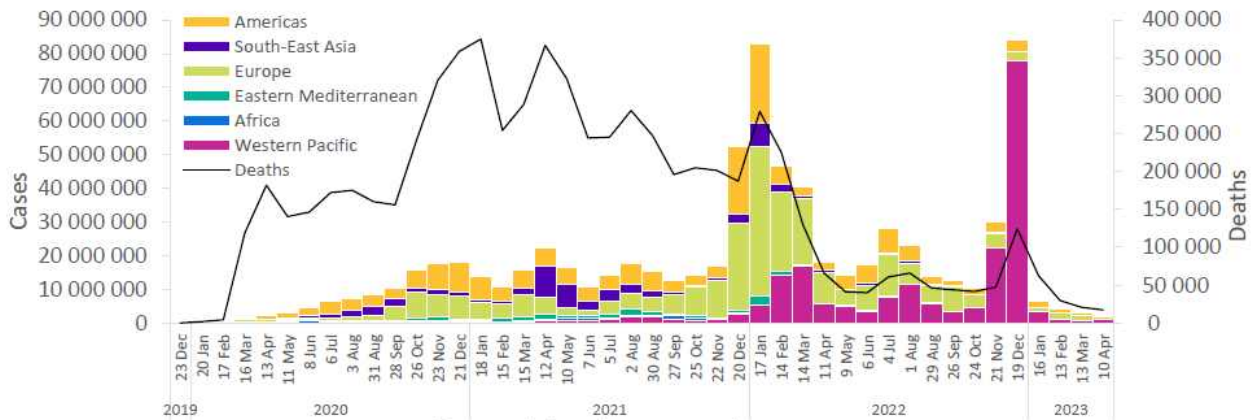
1 전 세계 발생 동향

\* 출처 : WHO COVID-19 Weekly Epidemiological Update(23.5.11)

○ (발생현황) 765,835,110명(사망 6,927,088명) 발생 보고(5. 7. 기준)

- 지난 4주간 신규 확진자 2,729,328명(-14%), 신규 사망자 17,112명(-17%) 발생

\* 이전과 비교하여 전세계적으로 검사가 감소되었으며, 다수 국가에서의 보고 지연 및 중단으로 인해 실제 감염보다 과소집계된 것으로 추정



<WHO 지역별 확진자·사망자 발생 현황(4주 단위, 5.7일 기준)>

○ 최근 4주간(4.10.~5.7.) 신규 확진 2,729,328명, 사망 17,112명 발생, 확진자 발생(이전 4주 대비 -14%), 사망(이전 4주 대비 -17%) 모두 감소

- (확진) 서태평양(975,488명, +35%), 동남아(258,500명, +223%)지역 발생 증가

\* 감소 지역: 유럽(-38%), 아메리카(-35%), 중동(-24%), 아프리카(-25%)순으로 발생

- (사망) 아메리카(7,483명, +7%), 동남아(1,178명, +281%), 중동(707명, +1%) 지역에서 발생 증가

\* 감소 지역: 유럽(-41%), 서태평양(-33%), 아프리카(-50%) 순으로 발생

○ 최근 4주간 신규확진자는 미국(366,173명, -35%), 대한민국(363,691명, +32%), 일본(262,145명, +36%), 인도(213,014명, +222%), 프랑스(173,375명, -19%) 순으로 높은 발생 보고

□ **재감염 추정사례 발생 현황**

**[재감염 추정사례 정의: 코로나-19 대응지침 지자체용 제13-2판]**

- ▶ 증상 유무에 관계없이 최초 확진일 90일 이후 재검출된 경우
- ▶ 최초 확진일 이후 45-89일 사이 재검출이면서 증상이 있거나 확진자 노출력 (또는 해외여행력)이 있는 경우

☞ 오미크론 변이로 인한 확진자 급증 이후 '확진자 노출력'을 개별 확인할 수 없고, 일상 생활을 통한 노출 가능성이 높은 상황을 고려하여 「**증상 유무에 관계없이 최초 확진일 45일 이후 PCR 또는 전문가용 RAT 검사결과 양성**이 확인된 경우」 기준으로 분류하여 분석

□ **최근 8주 국내 주별 확진자 및 2회감염 추정사례 현황**

주차	총 확진자(명)	2회감염 추정사례(명)	주간 확진자 증 구성비(%)
3월 2주(3.5.-3.11.)	69,655	20,754	29.8
3월 3주(3.12.-3.18.)	64,299	20,857	32.4
3월 4주(3.19.-3.25.)	70,228	22,717	32.3
3월 5주(3.26.-4.1.)	70,754	23,009	32.5
4월 1주(4.2.-4.8.)	74,535	24,401	32.7
4월 2주(4.9.-4.15.)	75,139	24,934	33.2
4월 3주(4.16.-4.22.)	89,455	30,679	34.3
4월 4주(4.23.-4.29.)	92,279	32,309	35.0

**□ 확진자에서 예방접종력에 따른 중증진행 예방효과**

- ◇ [분석대상] 최근 4주간 ('23.3.5.~4.1.)\* 확진자 187,793명\*\*
  - \* 위중증, 사망은 관찰기간 28일 이내 (최근 4주 기간을 제외) 분석 결과
  - \*\* 국외 예방접종 후 확진, 재감염·재검출자, 주민등록번호 또는 예방접종 정보가 불분명한 확진자의 예방접종력 제외
- ◇ [분석내용] 확진자의 예방접종력에 따른 중증화율
- ◇ [예방접종력분류]
  - 미접종 확진군 : 코로나19 백신 미접종 또는 1차접종 후 14일 미경과 후 확진된 경우
  - 2차접종 완료 후 확진군 : 코로나19 백신 2차접종 후 14일 경과자 또는 3차접종 후 14일 미경과자
  - 부스터접종 완료 후 확진군 : 코로나19 백신 부스터접종 후 14일 경과자 또는 2가백신 접종 후 14일 미경과자
  - 2가백신 접종 완료 후 확진군 : 코로나19 백신 2가백신 접종 후 14일 이상 경과자
- ◇ 중증화율 : 확진 후 28일 이내에 위중증 또는 사망한 사례 비율
- ◇ 중증화 예방효과 = 1-(2가백신접종·4차접종 완료 후 확진군의 중증화율/미접종 확진군중증화율)

**○ 연령대별 효과 세부자료**

<확진자 중 예방접종력에 따른 연령대별 누적 중증화율 및 예방효과>

구분	미접종 확진군			부스터접종 완료 후 확진군			2가접종 완료 후 확진군			예방효과	
	확진자	중증화수	중증화율	확진자	중증화수	중증화율	확진자	중증화수	중증화율	미접 대비 부스터	미접 대비 2가
전체	26,254	371 <sup>1)</sup>	1.41%	99,504	159 <sup>1)</sup>	0.16%	23,696	31 <sup>1)</sup>	0.13%	88.7%	90.8%
60-74세	1,309	37	2.83%	18,615	56	0.30%	9,467	26	0.27%	89.4%	90.5%
75세이상	964	85	8.82%	7,512	86	1.14%	7,447	65	0.87%	87.1%	90.1%

1) 미접종군 및 완전접종군 간 연령분포 차이를 보정하기 위해 전체 확진자의 연령구성비를 기준으로 기대 중증화수를 산출

※ 위중증, 사망은 관찰기간 28일 이내 (2023년 4월1주~4월4주 기간을 제외) 분석 결과



【 최근 1주('23.5.7.~'23.5.13.) 오미크론 세부계통 현황 】

구분	오미크론 세부계통 검출률(%)								
	XBB.1.5	XBB.1.9.1	XBB.1.9.2	XBB.1.16	XBB*	BN.1	BA.2.75**	BA.5	기타
최근 1주 계	25.9	21.5	15.6	9.3	9.3	8.9	6.5	2.1	0.9
국내감염	26.0	21.9	15.8	7.9	9.0	9.5	6.8	2.2	0.9
해외유입	24.4	17.1	13.0	26.0	13.0	1.6	3.3	0.8	0.8

\* XBB는 XBB.1.5, XBB.1.9.1, XBB.1.9.2, XBB.1.16을 제외한 XBB의 모든 세부계통 포함

\*\* BA.2.75는 BN.1을 제외한 BA.2.75의 모든 세부계통 포함

【 최근 4주간 국내감염 오미크론 세부계통 현황(5.13. 기준) 】

구분	분석주차	오미크론 세부계통 검출률(%)								
		XBB.1.5	XBB.1.9.1	XBB.1.9.2	XBB.1.16	XBB*	BN.1	BA.2.75**	BA.5	기타
전국 (국내감염)	4월3주	26.1	12.2	8.4	4.6	3.9	25.1	11.0	7.1	1.6
	4월4주	27.7	14.6	10.7	5.3	4.8	19.2	10.2	5.9	1.6
	5월1주	26.0	16.9	14.5	8.6	7.3	13.5	6.9	4.0	2.3
	5월2주	<b>26.0</b>	<b>21.9</b>	<b>15.8</b>	<b>7.9</b>	<b>9.0</b>	<b>9.5</b>	<b>6.8</b>	<b>2.2</b>	<b>0.9</b>
수도권	4월3주	29.4	11.2	9.8	5.5	4.1	20.3	9.7	7.6	2.4
	4월4주	27.8	15.1	12.6	5.7	5.1	17.1	10.0	5.2	1.3
	5월1주	28.0	16.1	14.3	8.6	7.9	12.5	7.4	3.1	2.1
	5월2주	<b>25.3</b>	<b>22.2</b>	<b>16.6</b>	<b>7.9</b>	<b>8.9</b>	<b>8.3</b>	<b>7.7</b>	<b>2.4</b>	<b>0.7</b>
충청권	4월3주	17.7	17.2	8.4	1.9	6.5	29.8	10.7	7.0	0.9
	4월4주	21.6	15.1	6.9	7.3	3.4	24.1	9.1	10.8	1.7
	5월1주	24.6	19.4	13.6	6.8	3.7	17.8	7.3	5.2	1.6
	5월2주	<b>23.0</b>	<b>26.5</b>	<b>13.8</b>	<b>7.7</b>	<b>8.2</b>	<b>13.3</b>	<b>3.5</b>	<b>2.0</b>	<b>2.0</b>
호남권	4월3주	26.8	11.6	5.4	2.7	0.0	27.7	16.1	9.8	0.0
	4월4주	34.9	13.2	8.6	2.6	3.9	21.7	8.6	3.3	3.3
	5월1주	18.4	20.8	16.8	4.0	8.8	13.6	7.2	4.8	5.6
	5월2주	<b>23.0</b>	<b>23.0</b>	<b>16.4</b>	<b>4.1</b>	<b>15.6</b>	<b>9.0</b>	<b>7.4</b>	<b>1.5</b>	<b>0.0</b>
경북권	4월3주	20.0	8.8	6.3	2.5	2.5	45.0	11.3	2.5	1.3
	4월4주	34.5	12.6	6.9	3.4	5.7	25.3	5.7	4.6	1.1
	5월1주	15.2	8.7	21.7	17.4	8.7	17.4	4.3	4.3	2.3
	5월2주	<b>30.5</b>	<b>12.2</b>	<b>15.9</b>	<b>7.3</b>	<b>8.5</b>	<b>13.4</b>	<b>7.3</b>	<b>3.7</b>	<b>1.2</b>
경남권	4월3주	19.0	14.3	2.4	6.0	2.4	36.9	16.7	2.4	0.0
	4월4주	19.4	16.7	11.1	2.8	8.3	16.7	8.3	8.3	8.3
	5월1주	23.2	19.6	7.1	7.1	10.7	17.9	0.0	14.4	0.0
	5월2주	<b>43.0</b>	<b>10.1</b>	<b>5.1</b>	<b>17.7</b>	<b>6.3</b>	<b>8.9</b>	<b>7.6</b>	<b>1.3</b>	<b>0.0</b>
강원권	4월3주	31.6	7.9	2.6	0.0	2.6	44.7	5.3	5.3	0.0
	4월4주	37.1	8.6	8.6	2.9	2.9	31.4	0.0	8.6	0.0
	5월1주	36.4	9.1	18.2	9.1	2.3	13.6	4.5	4.5	2.3
	5월2주	<b>26.3</b>	<b>23.7</b>	<b>13.2</b>	<b>7.9</b>	<b>7.9</b>	<b>13.2</b>	<b>5.3</b>	<b>2.5</b>	<b>0.0</b>
제주권	4월3주	6.1	18.2	3.0	9.1	3.0	30.3	24.2	6.1	0.0
	4월4주	20.7	13.8	8.6	3.4	5.2	10.3	36.2	1.7	0.0
	5월1주	10.0	30.0	16.7	26.7	3.3	3.3	10.0	0.0	0.0
	5월2주	<b>23.4</b>	<b>29.8</b>	<b>27.7</b>	<b>4.3</b>	<b>4.3</b>	<b>10.5</b>	<b>0.0</b>	<b>0.0</b>	<b>0.0</b>

\* XBB는 XBB.1.5, XBB.1.9.1, XBB.1.9.2, XBB.1.16을 제외한 XBB의 모든 세부계통 포함

\*\* BA.2.75는 BN.1을 제외한 BA.2.75의 모든 세부계통 포함

# 붙임 6

# 코로나19 예방접종 통계 현황 (5. 10.~16.)

## 1 2가백신 접종 현황

(단위 : 명, %)

구분	대상자 <sup>1)</sup> (A)	접종자		접종률 (B/A)
		주간 신규 <sup>2)</sup>	누적 <sup>2)</sup> (B)	
<b>60세 이상 계</b>	<b>13,489,131</b>	<b>1,557</b>	<b>4,692,122</b>	<b>34.8</b>
80대 이상	2,279,991	461	1,099,695	48.2
70-79세	3,830,488	425	1,685,655	44.0
60-69세	7,378,652	671	1,906,772	25.8
<b>감염취약시설 계</b>	<b>788,178</b>	<b>301</b>	<b>483,117</b>	<b>61.3</b>
요양병원	251,487	79	141,706	56.3
요양시설 <sup>3)</sup>	370,125	132	241,486	65.2
정신건강증진시설	79,876	54	51,661	64.7
노숙인 시설	7,980	-	5,440	68.2
장애인 시설	67,192	33	35,505	52.8
노인주거복지시설	10,896	3	6,924	63.5
결핵·한센인 거주시설	622	-	395	63.5
<b>면역저하자</b>	<b>1,323,887</b>	<b>138</b>	<b>387,475</b>	<b>29.3</b>
<b>18세 이상</b>	<b>42,221,333</b>	<b>3,938</b>	<b>6,675,558</b>	<b>15.8</b>
<b>12세 이상</b>	<b>43,658,608</b>	<b>4,004</b>	<b>6,707,971</b>	<b>15.4</b>

1) '23. 5. 14일 기준 마지막 접종일 또는 확진일로부터 90일이 지난 사람(확진일 등록에 따라 달라질 수 있음)

2) 단가백신(노바백스, 스카이코비원)으로 동절기 추가접종을 받은 경우 포함

3) 노인요양시설, 노인요양공동생활가정, 노인단기보호기관, 주야간보호기관 입원·입소·이용·종사자

## 2 이부실드 예약 및 투약 현황

(단위 : 명)

구분	예약		투약		
	주간 신규	누적	주간 신규	누적	
<b>계</b>	<b>37</b>	<b>6,287</b>	<b>44</b>	<b>6,142</b>	
성별	남성	23	3,665	24	3,577
	여성	14	2,622	20	2,565
연령	80세~	3	494	2	477
	70-79	7	1,289	9	1,257
	60-69	11	1,839	14	1,800
	50-59	11	1,274	11	1,238
	40-49	4	723	6	714
	30-39	-	291	-	284
	20-29	-	228	1	224
	12-19	1	149	1	148

## 3 국내 백신 잔여량

(단위: 만 회분)

계	화이자	화이자 (소아용)	얀센	노바백스	스카이코비원	화이자 (영유아용)	모더나 (BA.1)	화이자 (BA.1)	화이자 (BA.4/5)	모더나 (BA.4/5)
3,676.7	369.2	58.5	189.7	35.0	44.2	35.6	256.7	646.2	1,422.6	619.1

※ 상기통계자료는 예방접종등록 상황에 따라 변동 가능한 잠정 통계임(접종기관 잔여량 포함)



□ **인과성 심의 기준**

구분	심의 기준	보상여부
① 인과성이 명백한 경우	백신을 접종한 확실한 증거를 확보하였고, 예방접종 후 이상반응이 발생한 시기가 시간적 개연성이 있으며, 어떤 다른 이유보다도 백신 접종에 의한 인과성이 인정되고, 이미 알려진 백신 이상반응으로 인정되는 경우	보상
② 인과성에 개연성이 있는 경우	백신을 접종한 확실한 증거를 확보하였고, 예방접종 후 이상반응이 발생한 시기가 시간적 개연성이 있으며, 어떤 다른 이유보다도 백신에 의한 인과성이 인정되는 경우	
③ 인과성에 가능성이 있는 경우	백신을 접종한 확실한 증거를 확보하였고, 예방접종 후 이상반응이 발생한 시기가 시간적 개연성이 있으며, 이상반응이 다른 이유 보다는 예방접종으로 인해 발생했을 가능성이 동일하거나 더 높은 경우	
④ 인과성이 인정되기 어려운 경우	예방접종 후 이상반응이 발생한 시기가 시간적 개연성이 있으나, ① 백신과 이상반응에 대한 자료가 충분하지 않거나(④-①)	관련성 의심 질환 지원 대상
	② 백신보다는 다른 이유에 의한 가능성이 더 높은 경우(④-②)	
⑤ 명확히 인과성이 없는 경우	백신을 접종한 확실한 증거가 없는 경우나 예방접종 후 이상반응이 발생한 시기가 시간적 개연성이 없는 경우 또는 다른 명백한 원인이 밝혀진 경우	보상 제외

□ **인과성 인정 및 관련성 의심 질환 기준**

구분	종류	백신		
인과성 인정 (심의기준 1~3)	일반 이상반응	알레르기 반응(두드러기, 발진, 가려움 등)	전체백신	
		접종부위(통증, 발적, 부기 등)		
		전신 증상(발열, 오한)		
		신경계(두통)		
		근골격계(근육통, 관절통)		
		위장관계(메스꺼움, 구토, 설사 등)		
		림프계 반응(림프절 비대, 림프절염, 림프선염)		
	주요한 이상반응	아나필락시스	전체백신	
		혈소판감소 혈전증	AZ, 얀센	
		심근염	화이자, 모더나	
		심낭염	화이자, 모더나	
		관련성 의심 질환 (심의기준 4-1)	뇌정맥동 혈전증	AZ, 얀센
			모세혈관 누출증후군	AZ, 얀센
			길랭-바레 증후군	AZ, 얀센
면역혈소판감소증(ITP)	AZ, 얀센			
급성 파종성 뇌척수염	AZ			
정맥혈전증(VTE)	얀센			
다형홍반	화이자, 모더나			
횡단성 척수염	AZ, 얀센, 화이자, 모더나			
피부소혈관혈관염	얀센			
이명	얀센, AZ			
얼굴부종	화이자, 모더나			
안면신경마비(벨마비)	화이자, 모더나, AZ			
이상자궁출혈(빈발월경, 과다출혈월경 및 유사사례)	전체 백신			
심근염, 심낭염	노바백스			

○ 다음은 2020년 4월 28일, 한국기자협회·방송기자연합회·한국과학기자협회에서 제정한 「감염병 보도준칙」의 주요 내용으로, 감염병 관련 보도 시에 참고해 주시길 바랍니다.

**감염병 보도준칙**

**■ 전문**

감염병이 발생했을 때 정확하고 신속한 정보는 국민의 생명 보호와 안전에 직결되는 만큼 무엇보다 정확한 사실에 근거해 보도해야 한다.

추측성 기사나 과장된 기사는 국민들에게 혼란을 야기한다는 점을 명심하고, 감염병을 퇴치하고 피해 확산을 막는데 우리 언론인도 다함께 노력한다. 감염병 관련 기사를 작성할 때는 반드시 전문가의 자문을 구한 뒤 작성하도록 하고, 과도한 보도 경쟁으로 피해자들의 사생활이 침해되지 않도록 최대한 노력한다. 우리 언론인은 감염병 관련 기사가 우리 사회에 미치는 영향력과 사회적 파장이 크다는 점을 이해하고 다음과 같이 원칙을 세워 지켜나가자 한다.

**■ 기본 원칙**

**1. 감염병 보도의 기본 내용**

- 가. 감염병 보도는 해당 병에 취약한 집단을 알려주고, 예방법 및 행동수칙을 우선적, 반복적으로 제공한다.
- 나. 감염병 치료에 필요한 의약품이나 장비 등을 갖춘 의료기관, 보건소 등에 대한 정보를 제공한다.
- 다. 감염병 관련 의학적 용어는 일반인들이 이해하기 쉽게 전달한다.

**2. 신종 감염병의 보도**

- 가. 발생 원인이나 감염경로 등이 불확실한 신종 감염병의 보도는 현재 의학적으로 밝혀진 것과 밝혀지지 않은 것을 명확하게 구분하여 전달한다.
- 나. 현재의 불확실한 상황에 대해 의과학 분야 전문가의 의견을 제시하며, 추측, 과장 보도를 하지 않는다.
- 다. 감염병 발생 최초 보도 시 질병관리청을 포함한 보건당국에 사실 여부를 확인하고 보도하며, 정보원 명기를 원칙으로 한다.

**3. 감염 가능성에 대한 보도**

- 가. 감염 가능성은 전문가의 의견이나 연구결과 등 과학적 근거를 바탕으로 보도한다.
- 나. 감염병의 발생률, 증가율, 치명률 등 백분율(%) 보도 시 실제 수치(건, 명)를 함께 전달한다.
- 다. 감염의 규모를 보도할 때는 지역, 기간, 단위 등을 정확히 전달하고 환자수, 의심환자수, 병원체보유자수(감염인수), 접촉자수 등을 구분해 보도한다.

**4. 감염병 연구 결과 보도**

- 가. 감염병의 새로운 연구결과 보도 시 학술지 발행기관이나 발표한 연구자의 관점이 연구기관, 의료계, 제약 회사의 특정 이익과 관련이 있는지, 정부의 입장을 일방적으로 지지하는지 확인한다.
- 나. 감염병 관련 연구결과가 전체 연구중의 중간 단계인지, 최종 연구결과물인지 여부를 확인한 후 보도한다. (예: 임상시험 중인 약인지, 임상시험이 끝나고 시판 승인을 받은 약인지 구분해 보도)

**5. 감염인에 대한 취재·보도**

- 가. 불확실한 감염병의 경우, 기사를 매개로 한 전파의 우려가 있기 때문에 감염인을 직접 대면 취재하지 않는다.
- 나. 감염인은 취재만으로도 차별 및 낙인이 발생할 수 있으므로 감염인과 가족의 개인정보를 보호하고 사생활을 존중한다.
- 다. 감염인에 대한 사진이나 영상을 취재·보도에 활용할 경우 본인 동의없이 사용하지 않는다.

**6. 의료기관 내 감염 보도**

의료기관 내 감염 확산에 대한 취재·보도 시, 치료환경에 대한 불안감 및 혼란을 고려해 원인과 현장 상황에 대해 감염전문의가의 자문과 확인이 필요하다.

**7. 감염병 보도 시 주의해야 할 표현**

- 가. 기사 제목에 패닉, 대혼란, 대란, 공포, 창궐 등 과장된 표현 사용  
 “국내 첫 환자 발생한 메르스 ‘치사율 40%’ … 중동의 공포 465명 사망!”  
 “‘해외여행 예약 0건’…여행·호텔업계 코로나19 이어 ‘코리아 포비아’ 악몽”
- 나. 기사 본문에 자극적인 수식어의 사용  
 “지난 2013년 한국 사회를 혼란에 빠트렸던 ‘살인진드기’ 공포가 또다시 수면 위로 떠올랐다.”  
 “온 나라에 사상 최악의 전염병 대재앙을 몰고 온 메르스(중동호흡기질환) 의심환자가 또 발생했다.”  
 “‘코로나19’에 박살난 지역경제…‘공기업 역할해라’”
- 다. 오인이 우려되는 다른 감염병과의 비교



“야생진드기 에이즈보다 무섭네...물리면 사망위험 커”  
 “전파력 메르스 ‘1000배’ ...홍콩독감 유입 땀 대재앙”

■ 권고 사항

1. 감염병 발생시, 각 언론사는 특별취재팀을 구성해 감염병에 대한 충분한 사전 교육을 받지 않은 기자들이 무분별하게 현장에 접근하는 일이 없도록 해야 한다 .
2. 감염병 발생시, 보건당국은 언론인을 포함한 특별대체반(T/F)를 구성해, 관련 정보가 국민들에게 신속하고 정확하게 전달되도록 해야 하고, 위험 지역 접근취재 시 공동취재단을 구성해 기자들의 안전 및 방역에 대비해야 한다.

■ 별첨

**<참고1> 감염병 정보공개 관련 법령**  
**감염병의 예방 및 관리에 관한 법률 (약칭: 감염병예방법)**  
 제34조의2(감염병위기 시 정보공개)  
 ① 질병관리청장, 시·도지사 및 시장·군수·구청장은 국민의 건강에 위해가 되는 감염병 확산으로 인하여 「재난 및 안전관리 기본법」 제38조제2항에 따른 주의 이상의 위기경보가 발령되면 감염병 환자의 이동경로, 이동수단, 진료의료기관 및 접촉자 현황 등 국민들이 감염병 예방을 위하여 알아야 하는 정보를 정보통신망 게재 또는 보도자료 배포 등의 방법으로 신속히 공개하여야 한다. 다만, 성별, 나이, 그 밖에 감염병 예방과 관계없다고 판단되는 정보로서 대통령령으로 정하는 정보는 제외하여야 한다. <개정 2020. 3. 4., 2020. 8. 11., 2020. 9. 29.>  
 ② 질병관리청장, 시·도지사 및 시장·군수·구청장은 제1항에 따라 공개한 정보가 그 공개목적의 달성 등으로 공개될 필요가 없어진 때에는 지체 없이 그 공개된 정보를 삭제하여야 한다. <신설 2020. 9. 29.>  
 ③ 누구든지 제1항에 따라 공개된 사항이 다음 각 호의 어느 하나에 해당하는 경우에는 질병관리청장, 시·도지사 또는 시장·군수·구청장에게 서면이나 말로 또는 정보통신망을 이용하여 이의신청을 할 수 있다. <신설 2020. 3. 4., 2020. 8. 11., 2020. 9. 29.>  
 1. 공개된 사항이 사실과 다른 경우  
 2. 공개된 사항에 관하여 의견이 있는 경우  
 ④ 질병관리청장, 시·도지사 또는 시장·군수·구청장은 제3항에 따라 신청한 이의가 상당한 이유가 있다고 인정하는 경우에는 지체 없이 공개된 정보의 정정 등 필요한 조치를 하여야 한다. <신설 2020. 3. 4., 2020. 8. 11., 2020. 9. 29.>  
 ⑤ 제1항부터 제3항까지에 따른 정보공개 및 삭제와 이의신청의 범위, 절차 및 방법 등에 관하여 필요한 사항은 보건복지부령으로 정한다. <개정 2020. 3. 4., 2020. 9. 29.>  
 [본조신설 2015. 7. 6.]

**감염병의 예방 및 관리에 관한 법률 시행규칙 (약칭: 감염병예방법 시행규칙)**  
 제27조의4(감염병위기 시 정보공개 범위 및 절차 등)  
 ① 질병관리청장은 법 제34조의2제1항에 따라 정보를 공개하는 경우에는 감염병 위기상황, 감염병의 특성 및 역학적 필요성을 고려하여 공개하는 정보의 범위를 결정해야 한다. <개정 2020. 6. 4., 2020. 9. 11.>  
 ② 법 제34조의2제2항에 따라 서면으로 이의신청을 하려는 사람은 별지 제18호의5서식의 정보공개 이의신청서를 질병관리청장에게 제출해야 한다. <개정 2020. 6. 4., 2020. 9. 11.>  
 [본조신설 2016. 1. 7.]  
 [제27조의3에서 이동 <2020. 6. 4.>]

부 칙 <보건복지부령 제754호, 2020. 10. 7.>  
 이 규칙은 2020년 10월 13일부터 시행한다. 다만, 제31조제1항, 제42조의3제2항 및 별지 제30호의4서식의 개정규정은 공포한 날부터 시행한다.  
 출처: 한국기자협회([http://www.journalist.or.kr/news/section4.html?p\\_num=17](http://www.journalist.or.kr/news/section4.html?p_num=17))

**<참고2> 감염병 보도시 기본 항목**

- 질병정보 (국내외 발생현황, 병원체, 감염경로, 잠복기, 증상, 진단, 치료, 환자관리, 예방수칙)
- 의심 및 확진환자 현황 (신고건수, 의심환자 건수, 확진환자 건수)
- 확진 환자 관련 (환자의 이동경로, 이동수단, 진료의료기관, 접촉자 현황 등)
- 국민행동요령 및 정부의 대책, 감염병 확산방지 및 피해최소화 위한 지역사회와 국민참여 등

■ 부 칙

이 준칙은 2020년 4월 28일부터 시행하고, 이 준칙을 개정할 경우에는 제정 과정에 참여한 3개 언론 단체 및 이 준칙에 동의한 언론단체로 개정위원회를 만들어 개정한다.

2020년 4월 28일  
 한국기자협회, 방송기자연합회, 한국과학기자협회

