

# 코로나19 주간 확진자 전주 대비 4.6% 증가

- 주간 위험도 전국, 수도권, 비수도권 모두 '낮음'으로 유지 -

## 주요 내용

- **코로나19 주간 발생 동향 및 위험도 평가(5.14.~5.20.)**
  - 주간 신규 확진자 일평균 19,121명(전주 대비 4.6% ↑)
  - 주간 일평균 재원중 위중증 환자 소폭증가, 사망자 전주 대비 소폭 감소
  - 주간 위험도 전국, 수도권, 비수도권 모두 '낮음'으로 유지

## 1. 코로나19 주간 발생 동향(5. 14.~5. 20.)

중앙방역대책본부(본부장: 지영미)는 5월 3주간 일평균 재원중 위중증 환자수는 148명, 일평균 사망자는 10명으로 누적 사망자는 34,670명이라고 밝혔다.

구분	5.14.	5.15.	5.16.	5.17.	5.18.	5.19.	5.20.	일평균	계
재원중 위중증	156	150	150	147	136	144	150	148	
사망자*	6	7	13	11	18	13	5	10	73
입원	23	20	33	46	39	33	37	33	231

\* 사망 신고 집계일 기준으로 실제 사망일과 차이가 있을 수 있음

최근 1주간 연령대별 사망자 비중은 80세 이상이 54.8%, 70대가 28.8%, 60대가 15.0%로, 50대 이하 1.4%와 비교하면 고연령층 사망자가 대다수였다.

### < 성별·연령별 주간 사망 및 일평균 재원중 위중증 현황 >

구분		신규 사망 (주간 누적)	(%)	사망누계	(%)	치명률(%)	재원중 위중증	구성비(%)
계		73	(100.0)	34,670	(100.0)	0.11	148	(100.0)
성별	남성	33	(45.2)	17,075	(49.3)	0.12	85	(57.4)
	여성	40	(54.8)	17,595	(50.7)	0.10	63	(42.6)
연령	80세 이상	40	(54.8)	20,665	(59.6)	1.89	58	(39.2)
	70-79	21	(28.8)	7,869	(22.7)	0.44	46	(31.1)
	60-69	11	(15.0)	3,944	(11.4)	0.11	26	(17.6)
	50-59	1	(1.4)	1,417	(4.1)	0.03	10	(6.8)
	40-49	0	(0.0)	473	(1.3)	0.01	3	(2.0)
	30-39	0	(0.0)	162	(0.5)	0.01	1	(0.7)
	20-29	0	(0.0)	80	(0.2)	0.01	1	(0.7)
	10-19	0	(0.0)	23	(0.1)	0.01	0	(0.0)
0-9	0	(0.0)	37	(0.1)	0.01	3	(2.0)	

\* 치명률(%) = 사망자수 / 확진자수 × 100

\* 위중증 : 고유량(high flow) 산소요법, 인공호흡기, ECMO(체외막산소공급), CRRT(지속적신대체요법) 등으로 격리 치료 중인 환자

\* 사망 신고 집계일 기준으로 실제 사망일과 차이가 있을 수 있음

※ 상기 통계는 모두 추후 역학조사 과정에서 변경될 수 있음

## 2. 코로나19 주간 위험도 평가(5.14.~5.20.)

중앙방역대책본부(본부장 : 지영미)는 5월 3주차 코로나19 주간 위험도를 전국, 수도권 및 비수도권 '낮음'으로 평가하였다고 밝혔다.

신규 확진자와 60세 이상 확진자는 증가추세이나, 사망자 및 신규 위중증 환자는 증감추세인 상황을 고려하였다.

### <5월 3주차 종합평가 결과>

구분	'22.10월		'22.11월		'22.12월		'23.1월		'23.2월		'23.3월		'23.4월		'23.5월		
	1-3주 (10.2.~)	4주 (10.23.~)	1-5주 (10.30.~)	1-4주 (12.4.~)	1-2주 (1.1.~)	3-4주 (1.15.~)	1-4주 (1.29.~)	1-5주 (2.26.~)	1-4주 (4.2.~)	1주 (4.30.~)	2주 (5.7.~)	3주 (5.14.~)					
전국	낮음	중간	중간	중간	중간	낮음	낮음	낮음	낮음	낮음	낮음	낮음	낮음	낮음	낮음	낮음	
수도권	낮음	중간	중간	중간	중간	낮음	낮음	낮음	낮음	낮음	낮음	낮음	낮음	낮음	낮음	낮음	
비수도권	낮음	중간	중간	중간	중간	낮음	낮음	낮음	낮음	낮음	낮음	낮음	낮음	낮음	낮음	낮음	

### [위중증·사망자 현황]

지난주 재원중 위중증 환자수는 전주 대비 0.7% 증가하여 일평균 148명이고, 신규 사망자 수는 전주 대비 3.9% 감소(76명→73명)하였고 일평균은 10명이다.

\* 주간 일평균 재원중 위중증 환자 수 : (4월 4주) 146명 → (5월 1주) 137명 → (5월 2주) 147명 → (5월 3주) 148명

\*\* 주간 일평균 사망자 수 : (4월 4주) 9명 → (5월 1주) 7명 → (5월 2주) 11명 → (5월 3주) 10명

### <일평균 재원중 위중증 환자 및 일평균 사망자 발생 현황(23.5.20. 0시 기준)>

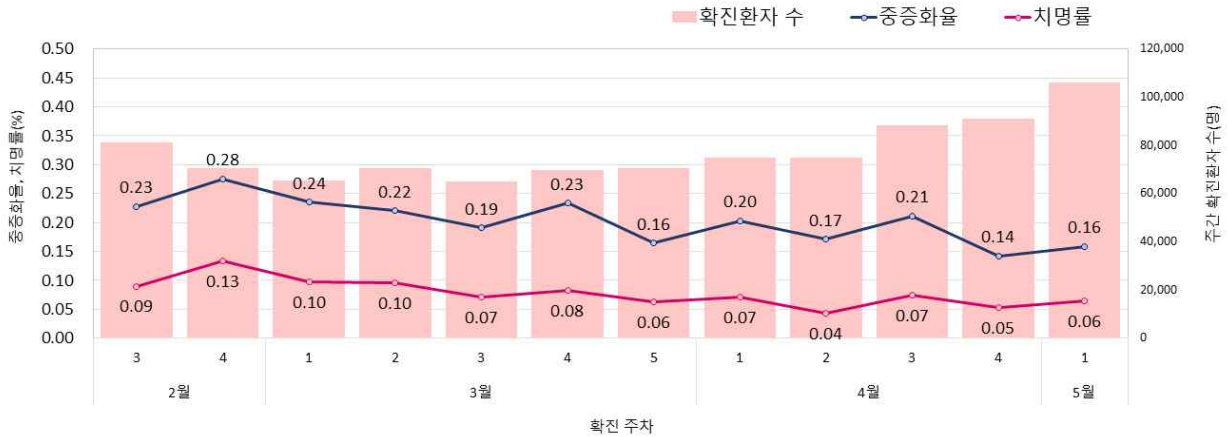


5월 3주 일평균 재원중 위중증 환자 중 60세 이상은 130명(87.8%), 일평균 사망자 중 60세 이상은 10명(100.0%)이었다.

※ 일평균 재원중 위중증 환자 중 50세 이상 139명(93.9%), 일평균 사망자 중 50세 이상 10명(100.0%)

5월 1주차 확진자를 2주간 모니터링한 결과, 중증화율 0.16%, 치명률은 0.06%이었다.

<주간 위중증 환자 및 사망자 발생 현황('23.5.20. 0시 기준)>



'23년 5월 19일 기준, 전체 인구 10만 명당 코로나19 누적 사망률은 67.1명(치명률 0.11%)이며, 연령대가 높을수록 사망률과 치명률이 높았다.

80세 이상의 누적 사망률이 980.3명(치명률 1.89%)으로 가장 높고, 70대는 211.8명(치명률 0.44%), 60대는 55.0명(치명률 0.11%)이었다.

**[확진자 및 발생추이]**

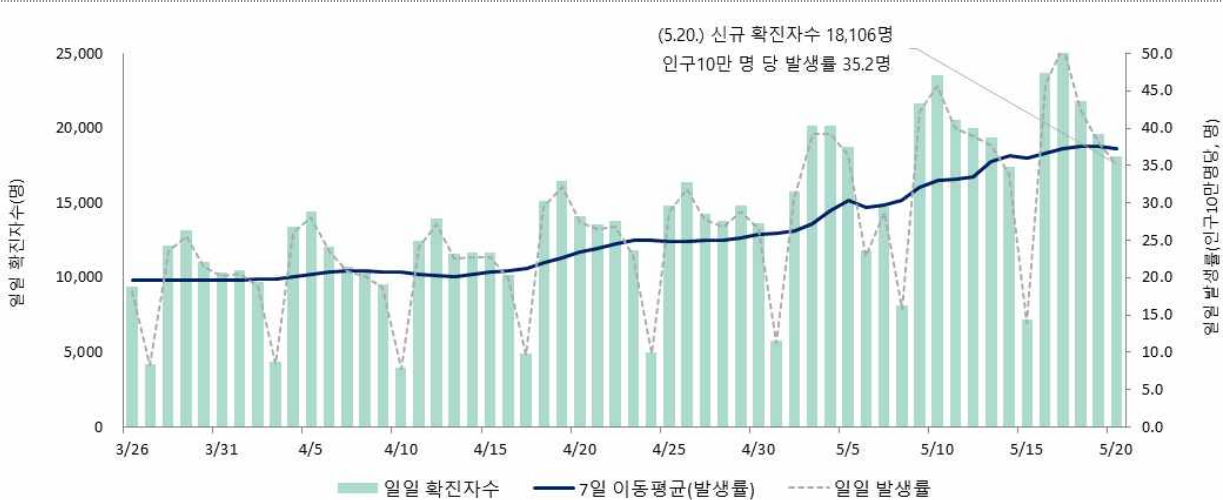
5월 3주(5.14.~5.20.) 주간 신규 확진자는 133,848명으로 전주 대비 4.6% 증가하였다.

주간 일평균 확진자수는 19,121명이고, 감염재생산지수는 1.08이며 3월 4주부터 1 이상을 유지하고 있다.

\* 주간 누적: (4월4주) 9.0만 명 → (5월1주) 10.5만 명 → (5월2주) 12.7만 명 → (5월3주) 13.3만 명

\*\* 일 평균: (4월4주) 12,985명 → (5월1주) 15,139명 → (5월2주) 18,282명 → (5월3주) 19,121명

< 최근 8주간 전국 확진자수 및 발생률\* 추이(명)('23.3.26.~5.20.)>



\*발생률: 확진자수/인구수('22.12월 행정안전부 주민등록인구현황 기준) x 100,000명

**<최근 8주간 주요 발생 지표>**

구분	3월 5주 (3.26~4.1)	4월 1주 (4.2~4.8)	4월 2주 (4.9~4.15)	4월 3주 (4.16~4.22)	4월 4주 (4.23~4.29)	5월 1주 (4.30~5.6)	5월 2주 (5.7~5.13)	5월 3주 (5.14~5.20)
확진자수(명)	70,704	75,008	74,811	88,240	90,894	105,973	127,971	133,848
일 평균 확진자(명)	10,101	10,715	10,687	12,606	12,985	15,139	18,282	19,121
주간 일평균 발생률(10만 명당)	19.6	20.8	20.8	24.5	25.2	29.4	35.5	37.2
전주 대비 확진자 발생 증가비	1.0	1.1	1.0	1.2	1.0	1.2	1.2	1.0
감염재생산지수(Rt)	1.03	1.03	1.00	1.08	1.05	1.09	1.11	1.08

0-9세 연령대 제외 모든 연령대에서 전주 대비 일평균 발생률 증가하였다. 발생률은 10-19세(50.5명), 80세 이상(46.5명), 30-39세(44.4명) 순으로, 고령, 청소년 및 젊은 연령층에서 높았다.

전주 대비 60세 이상 확진자 규모는 증가하였으며 발생 비중은 감소하였다.

- \* 60세 이상 확진자수(명): (4.4주) 23,935 → (5.1주) 26,577 → (5.2주) 31,269 → (5.3주) 34,818
- \*\* 60세 이상 비중(%): (4.4주) 27.1 → (5.1주) 29.2 → (5.2주) 29.5 → (5.3주) 27.2

5월 2주 전체 확진자 중 감염취약시설 구성원 수는 전주 대비 증가(5,696명 → 5,985명)하였으며, 비율은 감소(5.4% → 4.7%)하였다.

- \* 전체 확진자조사서 등록환자 중 감염취약시설 구성원 수비율  
(4월3주)4,529명(5.2%) → (4월4주)4,749명(5.2%) → (5월1주)5,696명(5.4%) → (5월2주)5,985명(4.7%)  
(해당 사례는 코로나19 확진자 조사서 전체 등록자중 감염취약시설 구성원 '예'라고 응답한 건)

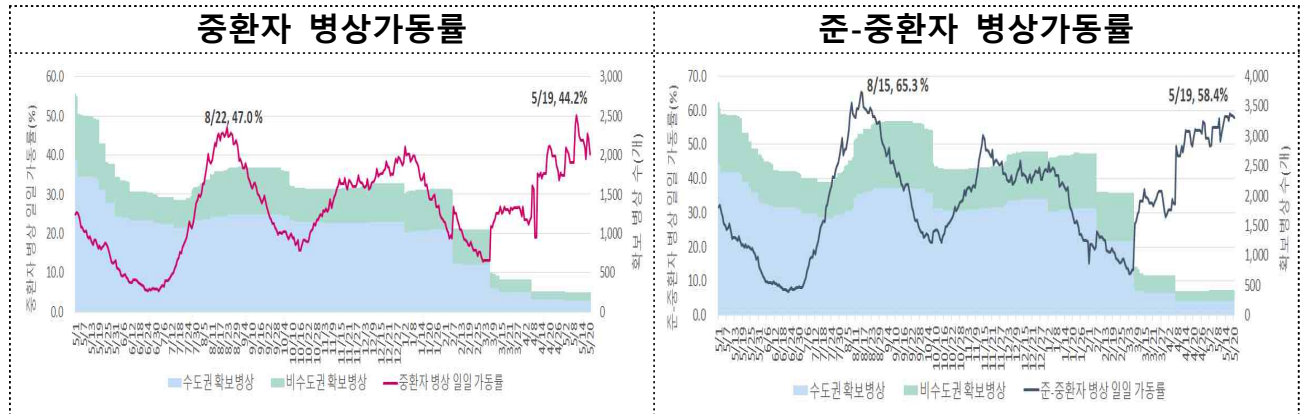
**<성별·연령별 발생 현황(명, %)>**

구분	5월 1주			5월 2주			5월 3주			누적 발생			
	확진자수	비중(%)	일평균 발생률	확진자수	비중(%)	일평균 발생률	확진자수	비중(%)	일평균 발생률	확진자수	비중(%)	발생률	
계	105,973	(100.0)	29.4	127,971	(100.0)	35.5	133,848	(100.0)	37.2	31,524,477	(100.0)	61,285	
성별	남성	44,483	(42.0)	24.8	53,582	(41.9)	29.9	56,473	(42.2)	31.5	14,568,422	(46.2)	56,826
	여성	61,490	(58.0)	34.0	74,389	(58.1)	41.2	77,375	(57.8)	42.8	16,956,055	(53.8)	65,716
연령별	0-9세	4,018	(3.8)	16.2	5,402	(4.2)	21.8	5,279	(3.9)	21.3	3,144,222	(10.0)	89,005
	10-19세	9,285	(8.8)	28.2	13,729	(10.7)	41.7	16,618	(12.4)	50.5	3,911,462	(12.4)	83,166
	20-29세	14,878	(14.0)	33.1	19,151	(15.0)	42.6	19,499	(14.6)	43.4	4,592,155	(14.6)	71,560
	30-39세	17,009	(16.1)	36.7	20,182	(15.8)	43.6	20,564	(15.4)	44.4	4,623,866	(14.7)	69,894
	40-49세	15,030	(14.2)	26.6	18,439	(14.4)	32.6	18,700	(14.0)	33.1	4,795,450	(15.2)	59,400
	50-59세	14,484	(13.7)	24.0	16,250	(12.7)	27.0	16,959	(12.7)	28.1	4,118,078	(13.1)	47,818
	60-69세	15,441	(14.6)	29.8	17,061	(13.3)	32.9	17,660	(13.2)	34.1	3,462,174	(11.0)	46,764
	70-79세	9,543	(9.0)	35.6	10,706	(8.4)	40.0	11,229	(8.4)	41.9	1,784,699	(5.7)	46,650
80세이상	6,285	(5.9)	39.8	7,051	(5.5)	44.6	7,340	(5.5)	46.5	1,092,371	(3.5)	48,419	

## [병상가동률]

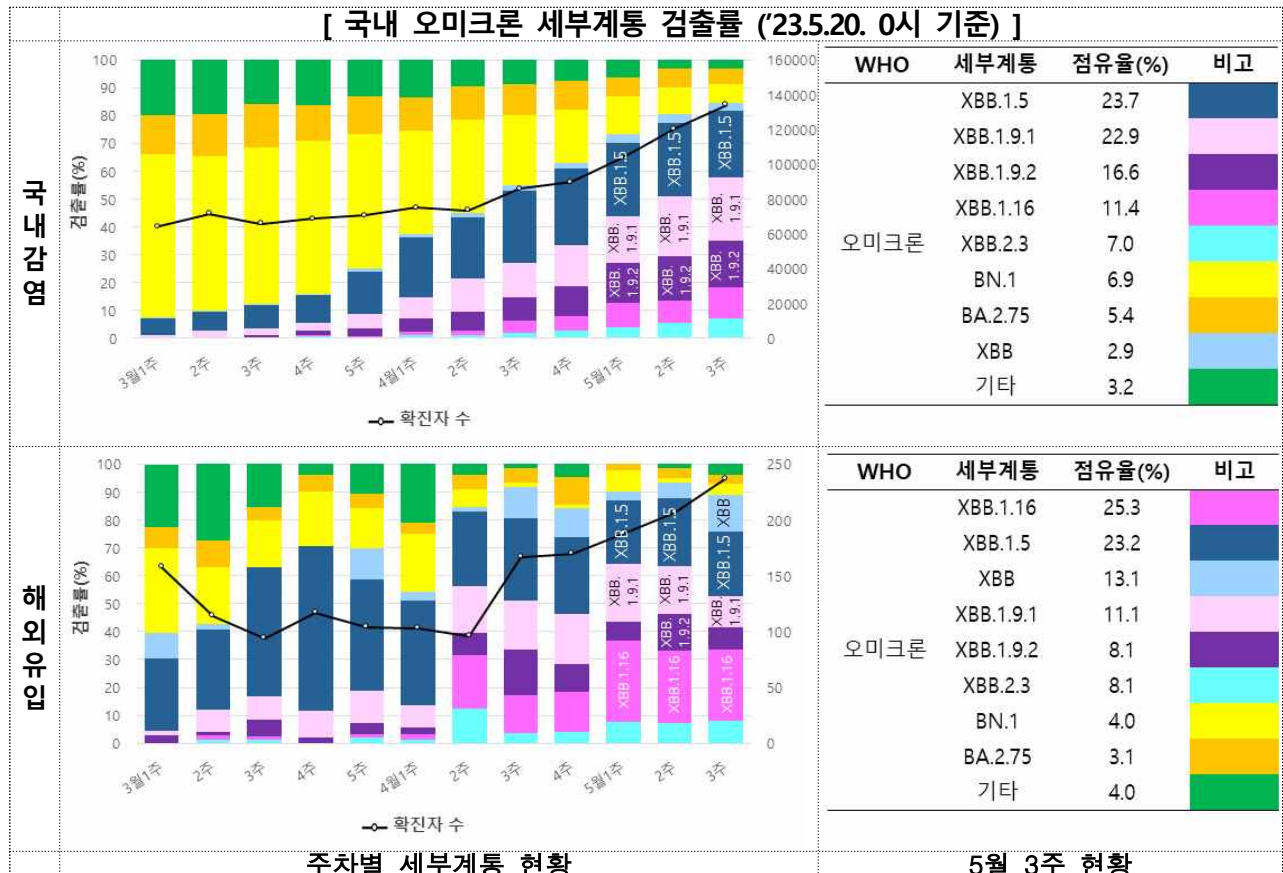
전국 중환자, 중환자 및 준-중환자실 병상가동률 전주 대비 감소, 의료역량 대비 60세 이상 발생비율 전주 대비 증가하였다.

- \* 중환자 병상가동률(5.2주 → 5.3주): (전국) 43.8% → 40.2%, (수도권) 46.4% → 40.7%, (비수도권) 40.4% → 39.4%
- \* 준-중환자 병상가동률(5.2주 → 5.3주): (전국) 58.3% → 57.9%, (수도권) 60.8% → 61.3%, (비수도권) 54.8% → 53.4%



## [변이바이러스]

XBB.1.5의 검출률은 23.7%(-2.2%p)로 소폭 감소하였고, XBB.1.9.1은 22.2%(+0.7%p), XBB.1.9.2는 16.0%(+0.4%p), XBB.1.16은 12.3%(+3.0%p), XBB.2.3은 7.0%(+1.3%p)로 지속 증가 추세이다.





【 국내 오미크론 변이바이러스 세부계통 검출률(5.20. 기준) 】

구분	분석주차	오미크론 세부계통 검출률(%)								
		XBB.1.5	XBB.1.9.1	XBB.1.9.2	XBB.1.16	XBB.2.3	XBB*	BN.1	BA.2.75**	기타
전체	4월4주	27.7	14.8	10.7	5.7	2.7	2.6	18.2	10.2	7.4
	5월1주	25.8	17.2	14.0	9.9	4.2	3.2	13.2	6.6	5.9
	5월2주	25.9	21.5	15.6	9.3	5.7	3.6	8.9	6.5	3.0
	5월3주	<b>23.7</b>	<b>22.2</b>	<b>16.0</b>	<b>12.3</b>	<b>7.0</b>	<b>3.5</b>	<b>6.7</b>	<b>5.2</b>	<b>3.4</b>
국내감염	4월4주	27.7	14.6	10.7	5.3	2.7	2.1	19.2	10.2	7.5
	5월1주	26.0	16.9	14.5	8.6	4.0	3.2	13.5	6.9	6.4
	5월2주	26.0	21.9	15.8	7.9	5.6	3.4	9.5	6.8	3.1
	5월3주	<b>23.7</b>	<b>22.9</b>	<b>16.6</b>	<b>11.4</b>	<b>7.0</b>	<b>2.9</b>	<b>6.9</b>	<b>5.4</b>	<b>3.2</b>
해외유입	4월4주	27.7	18.1	9.6	14.5	3.6	10.8	1.2	9.6	4.9
	5월1주	22.8	20.7	6.5	29.3	7.6	3.3	7.6	2.2	0.0
	5월2주	24.4	17.1	13.0	26.0	7.3	5.7	1.6	3.3	1.6
	5월3주	<b>23.2</b>	<b>11.1</b>	<b>8.1</b>	<b>25.3</b>	<b>8.1</b>	<b>13.1</b>	<b>4.0</b>	<b>3.1</b>	<b>4.0</b>

\* XBB는 XBB.1.5, XBB.1.9.1, XBB.1.9.2, XBB.1.16, XBB.2.3을 제외한 XBB의 모든 세부계통 포함

\*\* BA.2.75는 BN.1을 제외한 BA.2.75의 모든 세부계통 포함

○ 주간 코로나19 위험평가 지표별 추이(※ 잠정통계로 향후 변동 가능)

지표명		4월 4주 (4.23.~4.29.)	5월 1주 (4.30.~5.6.)	5월 2주 (5.7.~5.13.)	5월 3주 (5.14.~5.20.)
대응역량	① 중환자실 병상가동률(%)	34.9	38.2	43.8	40.2
	수도권	29.6	40.0	46.4	40.7
	비수도권	42.2	35.8	40.4	39.4
	①-1 일평균 재원 위중증 환자 수(명)	146	137	147	148
	② 중환자실 의료역량 대비 60세 이상 발생 비율(%)	5.4	6.4	7.1	7.4
	수도권	4.4	5.0	5.5	5.6
	비수도권	7.9	9.5	10.8	11.4
	③ 준-중환자 병상가동률(%)	51.7	54.9	58.3	57.9
	수도권	59.9	63.8	60.8	61.3
	비수도권	41.0	43.0	54.8	53.4
발생	④ 주간 사망자 수(명)	61	47	76	73
	④-1 주간 치명률(% , 전체)	0.05	0.06	-	-
	60대	0.05	0.06	-	-
	70대	0.14	0.18	-	-
	80대 이상	0.49	0.62	-	-
	추정 주간 치명률(%)	0.07	0.05	0.08	0.06
	⑤ 주간 신규 위중증 환자 수(명)	109	117	133	125
	⑤-1 주간 중증화율(% , 전체)	0.14	0.16	-	-
	60대	0.15	0.17	-	-
	70대	0.39	0.48	-	-
	80대 이상	1.17	1.26	-	-
	⑥ 주간 입원환자 수(명)	180	184	217	231
	⑦ 주간 일평균 확진자 수(명, 전체(검역 포함))	12,985	15,139	18,282	19,121
	수도권	7,995	9,112	10,791	10,982
	비수도권	4,980	6,014	7,475	8,121
	⑦-1 주간 일평균 해외유입 확진자 수(명)	25	27	31	32
	⑦-2 주간 일평균 발생률(인구10만 명당, 전체(검역 포함))	25.2	29.4	35.5	37.2
	수도권	30.8	35.1	41.5	42.3
	비수도권	19.6	23.6	29.4	31.9
	⑦-3 주간 신규 확진자 수(명, 전체(검역 포함))	90,894	105,973	127,971	133,848
	수도권	55,966	63,784	75,539	76,873
	비수도권	34,858	42,099	52,328	56,846
	⑧ 주간 60세 이상 확진자 수(명, 전체(검역 포함))	26,577	31,269	34,818	36,229
수도권	15,075	17,376	19,083	19,515	
비수도권	11,495	13,885	15,725	16,706	
⑧-1 주간 60세 이상 확진자 비율(% , 전체)	29.2	29.5	27.2	27.1	
⑨ 18세 이하 확진자 비율(% , 전체)	11.9	11.5	13.8	15.1	
⑨-1 주간 18세 이하 확진자 수(명, 전체)	10,800	12,213	17,616	20,274	
⑩ 감염재생산지수(Rt)	1.05	1.09	1.11	1.08	
예방 접종	⑪ 60세 이상 동절기 접종률(% , 대상자 대비)	34.8	34.8	34.8	34.8
	⑪-1 동절기 접종률(% , 12세 이상 대상자 대비)	15.4	15.4	15.4	15.4
	⑫ 60세 이상 예방접종 효과(미접종 대비 2가백신 추가접종) * 3월 2주차 기준	중증화 예방효과		사망 예방효과	
	82.3~94.2%		81.9~95.2%		

- ※ (지표② 기준) 중환자실 감당가능 60세 이상 확진자 수(4월 4주~): 전국 70,309명, (수도권) 49,428명, (비수도권) 20,881명
- \* 기준 : (중환자실 최대 확보 병상 수) 전국 2,825개, 수도권 1,986개, 비수도권 839개, (4주 평균 60세 이상 중증화율) 0.60%, (4주 평균 병상가동치) 1.0, (재원일수) 7일
- ※ (지표④-1 기준) '주간 치명률'은 주간 확진자 중 사망자 수 비율을 확진일 기준으로 2주 전까지 산출(사망까지 모니터링 기간 필요, 국내 산출방식)하나, '추정 주간 치명률'은 집계된 사망자를 기준으로 최근 치명률을 산출함(Our World in Data 산출방식)
- ※ (지표⑩ 기준) 5월 19일 기준 산출
- ※ (지표⑫ 기준) '23.2월1주3부부터 3월2주차까지(8주간) 주차별 분석대상 중 각 접종군에 해당되는 대상자를 확진일 이후 28일간 중증화, 사망여부를 모니터링한 예방효과의 최소값, 최대값

### 3. 코로나19 병상 및 재택치료 등 현황

#### 【병상】

5월 23일(화) 17시 기준, 전체 병상 보유량은 668병상이다. 병상 가동률은 위중증병상 42.6%, 준-중증병상 53.2%이다.

#### < 5.23.(화) 17시 기준 중증도별 병상 현황 >

(단위 : 개)

구분 (개, %)	위중증(危重症)			준중증(準-重症)		
	중환자 전담치료병상			준-중환자병상		
	보유 (증감)	사용 (증감)	가용 (증감)	보유 (증감)	사용 (증감)	가용 (증감)
전국	249 (+0)	106 (-9)	143 (+9)	419 (+1)	223 (-5)	196 (+6)
수도권	140 (+0)	57 (-6)	83 (+6)	240 (+0)	139 (+5)	101 (-5)
서울	47	11	36	69	38	31
경기	67	33	34	140	88	52
인천	26	13	13	31	13	18
비수도권	109 (+0)	49 (-3)	60 (+3)	179 (+1)	84 (-10)	95 (+11)
강원	8	3	5	9	5	4
충청권	24	14	10	41	19	22
호남권	20	13	7	44	23	21
경북권	21	8	13	40	16	24
경남권	32	9	23	42	19	23
제주	4	2	2	3	2	1

※ 증감은 전일 대비 변동량

#### 【재택치료 현황】

신규 확진자 중 재택치료로 배정된 환자는 18,745명으로, 수도권 9,825명, 비수도권 8,920명이다. 현재 104,467명이 재택치료 중이다. (5.23. 0시 기준)

#### 【일반의료체계 기관 현황】

호흡기환자진료센터는 전국에 14,411개소, 이 중 호흡기환자 대상 진료와 검사, 처방, 치료를 모두 수행하는 “원스톱 진료기관”은 10,719개소가 있다. (5.23. 0시 기준)

\* 병원 사정에 따라 검사/진료/처방 등의 기능이 검색 결과와 다를 수 있으므로 전화 예약 후 방문 요망

24시간 운영되는 재택치료 의료상담센터도 전국 169개소 운영되고 있다. (5.23. 0시 기준)



이 보도자료는 관련 발생 상황에 대한 정보를 신속 투명하게 공개하기 위한 것으로, 추가적인 역학조사 결과 등에 따라 수정 및 보완\*될 수 있음을 알려드립니다.

\* 확진자 급증에 따라 당일 일부 중복 및 오신고 건들이 있어 익일 확인시 정정하고 있습니다. 확진자 신고 및 집계 업무 부담 증가로 오신고 등의 구체적 내역 제공이 어려운 점 양해 부탁드립니다.

코로나19 일일 확진자 통계\*(국내/해외발생/사망/성별/연령별/시도별 구분) 원시자료를 코로나바이러스감염증-19 누리집에서 내려 받으실 수 있으며, 누적 시군구 확진자 현황\*\*도 확인할 수 있습니다(매일 18시 이전 업데이트).

\*(일일 확진자 통계) 코로나바이러스감염증-19 누리집(ncov.mohw.go.kr) 메인화면 좌측 ▶ '(누적)확진' ▶ 다운로드(화살표선택) ▶ 엑셀파일 시트별 확인가능

\*\* (누적 시군구 확진자 현황) 발생동향 ▶ 시도별 발생동향 ▶ 시도 선택 ▶ (우측 하단) 코로나19 누적 시군구 확진자 현황

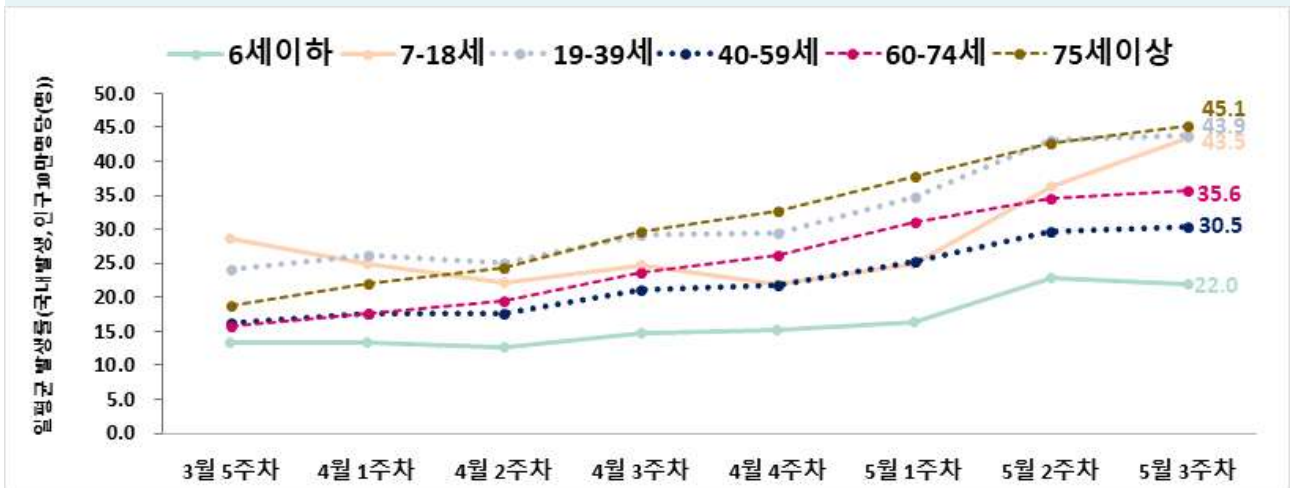
- <붙임> 1. 코로나19 국내 발생 현황  
 2. 코로나19 국외 발생 동향  
 3. 감염취약시설 발생현황(4.29.기준)  
 4. 코로나19 변이 바이러스 현황(5.13. 기준)  
 5. 코로나19 예방접종 통계 현황(5.10.~5.16.)  
 6. 「감염병 보도준칙」 (2020. 4. 28.)

담당 부서 <총괄>	중앙방역대책본부 위기소통팀	책임자	팀 장	고재영 (043-719-7780)
		담당자	사무관	정우재 (043-719-9372)
담당 부서 <총괄>	중앙사고수습본부 대외협력소통팀	책임자	팀 장	남점순 (044-202-1731)
		담당자	사무관	이진우 (044-202-1737)
담당 부서 <주간동향>	중앙방역대책본부 역학·분석총괄팀	책임자	팀 장	권윤형 (043-719-7701)
		담당자	사무관	황영순 (043-719-7726)
담당 부서 <변이분석>	중앙방역대책본부 검사분석팀	책임자	팀 장	김은진 (043-719-8140)
		담당자	연구관	김일환 (043-719-8141)

1 국내 발생 추이

\* 인구 10만 명당 발생률

< 최근 8주간(23.3.26~5.20.) 연령군별 주간 일평균 발생률(인구10만명당) 추이 >



< 전국(국내발생) / 권역별 주간 일평균 환자 추이 (5.20. 기준, 단위: 명) >

구분	4월 3주 (4.16.~4.22.)	4월 4주 (4.23.~4.29.)	5월 1주 (4.30.~5.6.)	5월 2주 (5.7.~5.13.)	5월 3주 (5.14.~5.20.)
전국	12,581.7	12,959.9	15,112.1	18,250.9	19,089.0
수도권	7,848.0	7,987.6	9,107.7	10,787.3	10,977.9
서울	3,279.1	3,330.0	3,642.4	4,474.6	4,559.4
경기	3,752.9	3,785.3	4,476.6	5,176.9	5,354.0
인천	816.0	872.3	988.7	1,135.9	1,064.4
비수도권	4,733.7	4,972.3	6,004.4	7,463.6	8,111.1
충청권	1,394.0	1,367.1	1,653.9	1,900.0	2,018.3
호남권	1,198.0	1,248.1	1,487.0	1,756.0	1,746.7
경북권	761.0	788.3	891.1	1,119.4	1,359.9
경남권	884.4	1,083.0	1,398.9	1,946.6	2,178.4
강원권	354.4	334.3	380.7	511.4	525.1
제주권	141.9	151.4	192.9	230.1	282.7

< 주간 권역별 확진자 현황 >

(주간: 5.14.~5.20. 단위: 명)

구분	전국	수도권 (서울, 인천, 경기)	충청권 (대전, 세종, 충남, 충북)	호남권 (광주, 전남, 전북)	경북권 (대구, 경북)	경남권 (부산, 울산, 경남)	강원권 (강원)	제주권 (제주)
5.20.(0시 기준)	18,087	10,393	1,888	1,596	1,286	2,077	543	304
주간 일 평균	19,089.0	10,977.9	2,018.3	1,746.7	1,359.9	2,178.4	525.1	282.7
주간 총 확진자 수	133,623	76,845	14,128	12,227	9,519	15,249	3,676	1,979
주간 발생률	37.1	42.2	36.4	34.8	27.4	28.3	34.2	41.7

## 2 주요 발생 현황

### < 재원중·위중증·사망자 등 환자 발생 현황 >

(5.14.~5.24., 단위: 명)

구분	5.14.	5.15.	5.16.	5.17.	5.18.	5.19.	5.20.	5.21.	5.22.	5.23.	5.24.
재원중 위중증	156	150	150	147	136	144	150	158	159	164	167
사망자	6	7	13	11	18	13	5	5	12	15	17
입원	23	20	33	46	39	33	37	27	19	26	29
확진자	17,385	7,174	23,671	26,133	21,793	19,586	18,106	16,808	6,798	21,385	22,961

### < 연령별 확진자 현황 >

(주간: 5.14.~5.20., 단위: 명)

구분	5.14.	5.15.	5.16.	5.17.	5.18.	5.19.	5.20.
국내 확진자 수	17,369	7,136	23,638	26,094	21,763	19,536	18,087
60세 이상	확진자 수	5,101	1,671	5,783	7,045	5,981	5,232
	%	29.4	23.4	24.5	27.0	27.5	28.9
18세 이하	확진자 수	2,469	1,198	3,639	4,209	3,123	2,676
	%	14.2	16.8	15.4	16.1	14.4	14.8

### < 해외유입 확진자 현황('20.1.3. 이후 누계) >

(주간: 5.14.~5.20., 단위: 명)

구분	합계	(추정)유입국가							확인 단계		국적	
		중국	아시아 (중국 외)	유럽	아메리카	아프리카	오세아니아	미확인	검역단계	지역사회	내국인	외국인
주간 신규	225	19	152	29	17	0	8	0	129	96	208	17
누계	78,390	3,203	42,649	13,507	15,301	1,929	1,801	0	18,305	60,085	50,987	27,403
		(4.1%)	(54.4%)	(17.2%)	(19.5%)	(2.5%)	(2.3%)	(0%)	(23.4%)	(76.6%)	(65%)	(35%)

### < 해외유입 확진자 추이 >

(주간: 5.14.~5.24., 단위: 명)

구분	5.14.	5.15.	5.16.	5.17.	5.18.	5.19.	5.20.	5.21.	5.22.	5.23.	5.24.
해외유입 확진자	16	38	33	39	30	50	19	38	22	43	40

### < 주간 검사 건수 >

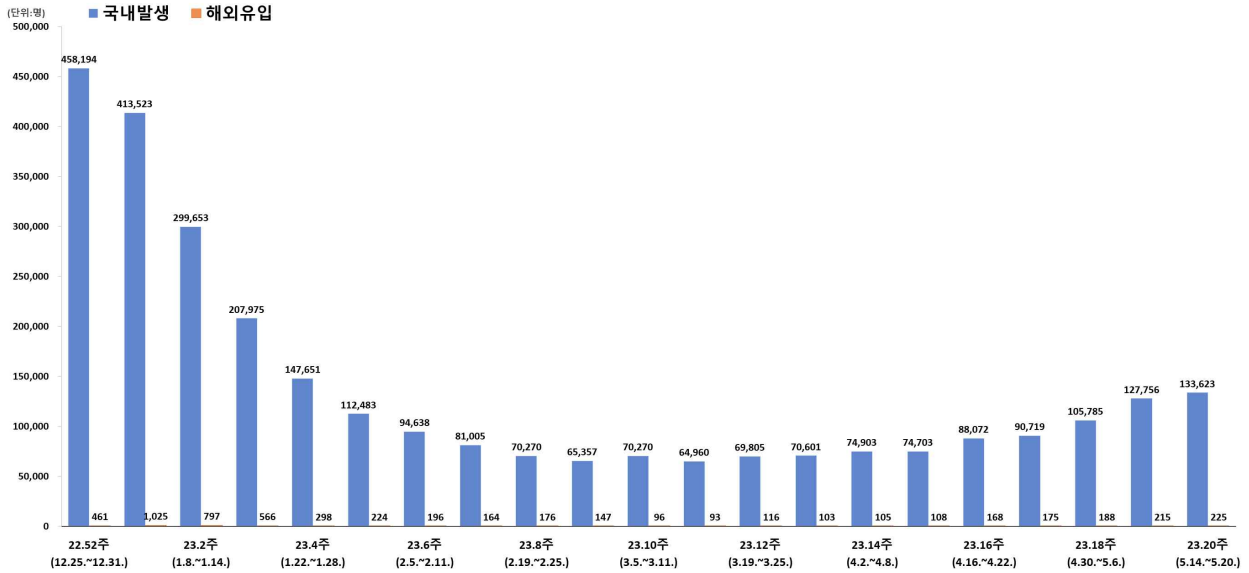
(주간: 5. 14.~5. 20. 단위 : 명)

구분	5.14.	5.15.	5.16.	5.17.	5.18.	5.19.	5.20.	주간누계	총 누계
총 검사 건수 <sup>1)</sup>	24,072	166,806	162,394	109,943	97,487	61,945	36,450	659,097	216,766,980

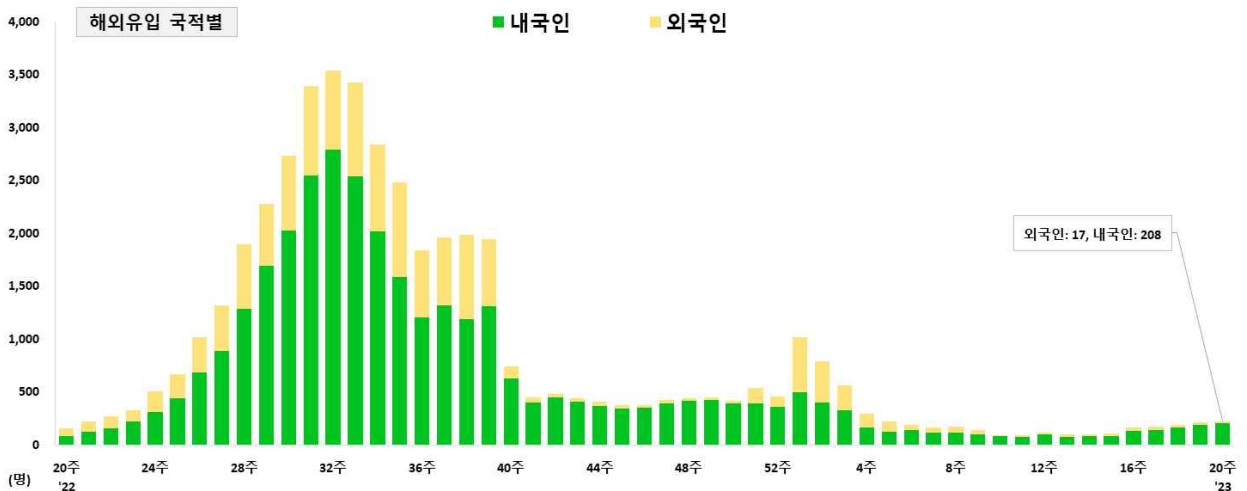
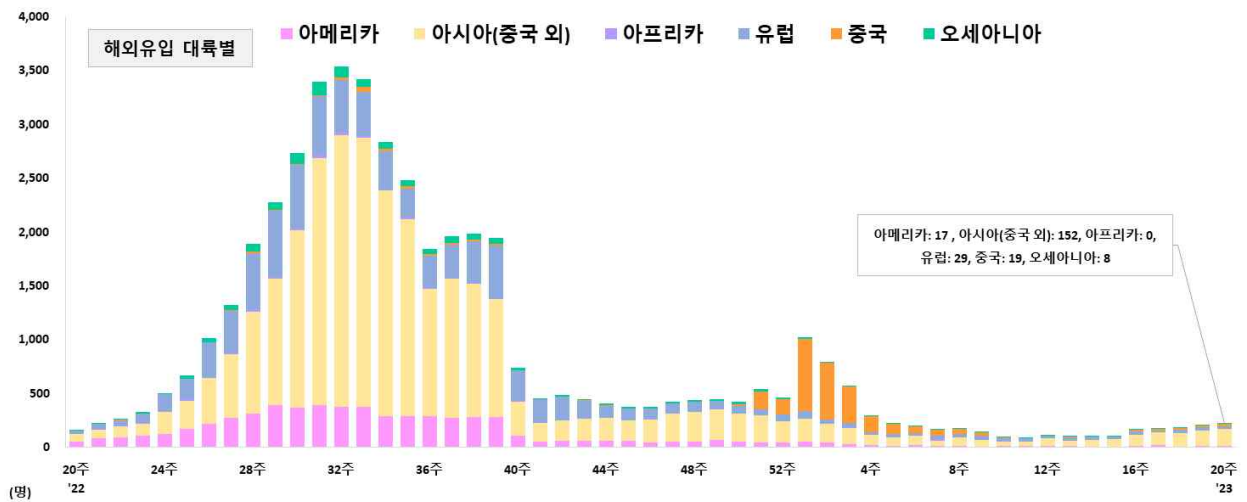
1) (총 검사 건수) 검사 기관(의료기관, 검사전문기관(수탁), 보건환경연구원)으로부터 보고된 PCR 검사 건수를 보고일 기준으로 집계한 수치로서 보고기관의 상황에 따라 변동될 수 있는 잠정 통계임

\* 감염취약시설 선제검사, 해외입국자 검사, 의료기관·시설의 입원·입소 전 검사, 확진자 경과 관찰 중 검사 등

### < 국내발생/해외유입 구분에 따른 주별 신규 확진자 현황 >



### < 해외유입 대륙별 확진자 현황 >



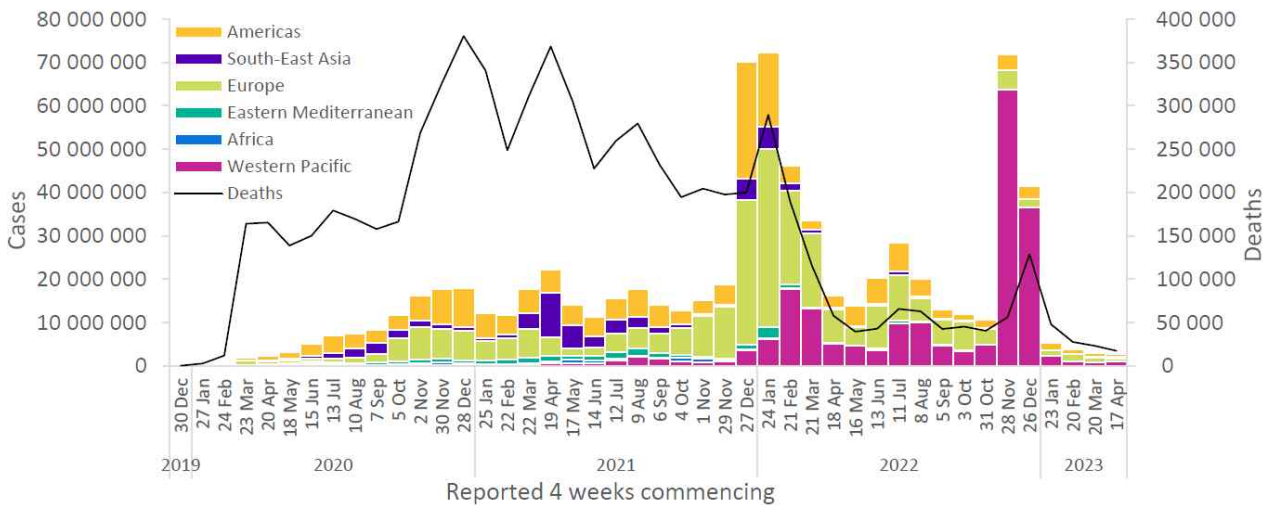
□ 전 세계 발생 동향

\* 출처 : WHO COVID-19 Weekly Epidemiological Update('23.5.18.

○ **(발생현황) 766,404,339명(사망 6,935,958명) 발생 보고(5.14.기준)**

- 지난 4주간 신규 확진자 2,592,575명(-14%), 신규 사망자 17,106명(-26%) 발생

\* 이전과 비교하여 전세계적으로 검사가 감소되었으며, 다수 국가에서의 **보고 지연** 및 **중단**으로 인해 실제 감염보다 **과소집계**된 것으로 추정



<WHO 지역별 확진자·사망자 발생 현황(4주 단위, 5.14.기준)>

○ **최근 4주간(4.17.~5.14.) 신규 확진 2,592,575명, 사망 17,106명 발생, 확진자 발생(이전 4주 대비 -14%), 사망(이전 4주 대비 -26%) 모두 감소**

- **(확진) 서태평양(1,043,696, +47%), 동남아(214,656명, +52%), 아프리카(8,407명, +2%)지역 발생 증가**

\* 감소 지역: 유럽(-41%), 아메리카(-34%), 중동(-42%) 순으로 발생

- **(사망) 동남아(1,225명, +153%) 지역에서 발생 증가**

\* 감소 지역: 아메리카(-17%), 유럽(-43%), 서태평양(-33%), 중동(-42%), 아프리카(-5%) 순으로 발생

○ 최근 4주간 신규확진자는 **대한민국(418,960명, +46%), 미국(355,376명, -34%), 일본(229,877명, +15%), 인도(162,559명, +32%), 브라질(153,829명, -28%)** 순으로 높은 발생 보고

□ **감염취약시설 구성원 및 유형별 발생 현황**

(단위: 명, %)

구분	4월 3주차 (4.16.~4.22.)		4월 4주차 (4.23.~4.29.)		5월 1주차 (4.30.~5.6.)		5월 2주차 (5.7.~5.13.)		
	명	%	명	%	명	%	명	%	
전체 확진자 조사서 등록환자	87,661	-	90,546	-	104,581	-	127,277	-	
감염취약시설 구성원수	4,529	(5.2)	4,749	(5.2)	5,696	(5.4)	5,985	(4.7)	
감염취약 시설유형	요양시설 (공동생활가정 포함)	1,664	(36.7)	1,739	(36.6)	2,244	(39.4)	2,369	(39.6)
	요양병원	1,225	(27.0)	1,262	(26.6)	1,600	(28.1)	1,707	(28.5)
	주야간보호센터 (단기 보호 포함)	871	(19.2)	876	(18.4)	899	(15.8)	1,061	(17.7)
	정신의료기관	355	(7.8)	445	(9.4)	515	(9.0)	407	(6.8)
	장애인복지시설	280	(6.2)	312	(6.6)	360	(6.3)	344	(5.7)
	정신요양시설	122	(2.7)	99	(2.1)	47	(0.8)	70	(1.2)
	정신재활시설	12	(0.3)	14	(0.3)	31	(0.5)	23	(0.4)

1) (분석기간 및 자료원) 전체 분석기간 : '22.2.6.~'23.5.13., 코로나19 정보관리시스템 확진자조사서 등록 환자

2) (자료해석 시 유의사항)

- 해당 사례는 코로나19 정보관리시스템에 신고된 확진자 중 코로나19 확진자조사서의 감염취약시설 구성원 항목에 '예'라고 응답한 건을 산출하였으며, 역학조사 결과에 따라 변동 가능한 수치임('23.5.13. 기준)

\* 분석 기간 중 확진자조사서 미등록자는 분석에서 제외되어 주간 확진자 수와 상이할 수 있음



【 최근 1주('23.5.14.~'23.5.20.) 오미크론 세부계통 현황 】

구분	오미크론 세부계통 검출률(%)								
	XBB.1.5	XBB.1.9.1	XBB.1.9.2	XBB.1.16	XBB.2.3	XBB*	BN.1	BA.2.75**	기타
최근 1주 계	23.7	22.2	16.0	12.3	7.0	3.5	6.7	5.2	3.4
국내감염	23.7	22.9	16.6	11.4	7.0	2.9	6.9	5.4	3.2
해외유입	23.2	11.1	8.1	25.3	8.1	13.1	4.0	3.1	4.0

\* XBB는 XBB.1.5, XBB.1.9.1, XBB.1.9.2, XBB.1.16, XBB.2.3을 제외한 XBB의 모든 세부계통 포함

\*\* BA.2.75는 BN.1을 제외한 BA.2.75의 모든 세부계통 포함

【 최근 4주간 국내감염 오미크론 세부계통 현황(5.20. 기준) 】

구분	분석주차	오미크론 세부계통 검출률(%)								
		XBB.1.5	XBB.1.9.1	XBB.1.9.2	XBB.1.16	XBB.2.3	XBB*	BN.1	BA.2.75**	기타
전국 (국내감염)	4월4주	27.7	14.6	10.7	5.3	2.7	2.1	19.2	10.2	7.5
	5월1주	26.0	16.9	14.5	8.6	4.0	3.2	13.5	6.9	6.4
	5월2주	26.0	21.9	15.8	7.9	5.6	3.4	9.5	6.8	3.1
	5월3주	<b>23.7</b>	<b>22.9</b>	<b>16.6</b>	<b>11.4</b>	<b>7.0</b>	<b>2.9</b>	<b>6.9</b>	<b>5.4</b>	<b>3.2</b>
수도권	4월4주	27.8	15.1	12.6	5.7	3.4	1.7	17.1	10.0	6.5
	5월1주	28.0	16.1	14.3	8.6	4.4	3.5	12.5	7.4	5.2
	5월2주	25.3	22.2	16.6	7.9	5.6	3.4	8.3	7.7	3.2
	5월3주	<b>22.8</b>	<b>22.9</b>	<b>16.7</b>	<b>11.7</b>	<b>8.5</b>	<b>3.5</b>	<b>7.0</b>	<b>4.6</b>	<b>2.3</b>
충청권	4월4주	21.6	15.1	6.9	7.3	1.3	2.2	24.1	9.1	12.5
	5월1주	24.6	19.4	13.6	6.8	1.0	2.6	17.8	7.3	6.8
	5월2주	23.0	26.5	13.8	7.7	6.1	2.0	13.3	3.6	4.1
	5월3주	<b>26.3</b>	<b>22.2</b>	<b>16.9</b>	<b>10.3</b>	<b>5.8</b>	<b>2.5</b>	<b>7.0</b>	<b>5.8</b>	<b>3.2</b>
호남권	4월4주	34.9	13.2	8.6	2.6	2.0	2.0	21.7	8.6	6.6
	5월1주	18.4	20.8	16.8	4.0	5.6	3.2	13.6	7.2	10.4
	5월2주	23.0	23.0	16.4	4.1	11.5	4.1	9.0	7.4	1.6
	5월3주	<b>13.1</b>	<b>22.4</b>	<b>21.5</b>	<b>10.3</b>	<b>2.8</b>	<b>0.9</b>	<b>10.3</b>	<b>16.8</b>	<b>1.9</b>
경북권	4월4주	34.5	12.6	6.9	3.4	1.1	4.6	25.3	5.7	5.7
	5월1주	15.2	8.7	21.7	17.4	4.3	4.3	17.4	4.3	6.5
	5월2주	30.5	12.2	15.9	7.3	3.7	4.9	13.4	7.3	4.9
	5월3주	<b>28.0</b>	<b>25.8</b>	<b>10.8</b>	<b>17.2</b>	<b>5.4</b>	<b>3.2</b>	<b>1.1</b>	<b>2.2</b>	<b>6.3</b>
경남권	4월4주	19.4	16.7	11.1	2.8	5.6	2.8	16.7	8.3	16.7
	5월1주	23.2	19.6	7.1	7.1	8.9	1.8	17.9	0.0	14.3
	5월2주	43.0	10.1	5.1	17.7	2.5	3.8	8.9	7.6	1.3
	5월3주	<b>35.1</b>	<b>22.1</b>	<b>7.8</b>	<b>10.4</b>	<b>5.2</b>	<b>2.6</b>	<b>3.9</b>	<b>1.3</b>	<b>11.6</b>
강원권	4월4주	37.1	8.6	8.6	2.9	0.0	2.9	31.4	0.0	8.6
	5월1주	36.4	9.1	18.2	9.1	0.0	2.3	13.6	4.5	6.8
	5월2주	26.3	23.7	13.2	7.9	2.6	5.3	13.2	5.3	2.6
	5월3주	<b>27.3</b>	<b>33.3</b>	<b>9.1</b>	<b>12.1</b>	<b>0.0</b>	<b>0.0</b>	<b>15.2</b>	<b>0.0</b>	<b>3.0</b>
제주권	4월4주	20.7	13.8	8.6	3.4	1.7	3.4	10.3	36.2	1.7
	5월1주	10.0	30.0	16.7	26.7	0.0	3.3	3.3	10.0	0.0
	5월2주	23.4	29.8	27.7	4.3	0.0	4.3	10.6	0.0	0.0
	5월3주	<b>20.8</b>	<b>17.0</b>	<b>32.1</b>	<b>5.7</b>	<b>7.5</b>	<b>0.0</b>	<b>7.5</b>	<b>7.5</b>	<b>1.9</b>

\* XBB는 XBB.1.5, XBB.1.9.1, XBB.1.9.2, XBB.1.16, XBB.2.3을 제외한 XBB의 모든 세부계통 포함

\*\* BA.2.75는 BN.1을 제외한 BA.2.75의 모든 세부계통 포함

## 붙임 5

# 코로나19 예방접종 통계 현황 (5. 17.~23.)

### 1 2가백신('22-23년 동절기) 접종 현황

(단위 : 명, %)

구분	대상자 <sup>1)</sup> (A)	접종자		접종률 (B/A)
		주간 신규	누적(B)	
<b>60세 이상 계</b>	<b>13,487,871</b>	<b>1,634</b>	<b>4,693,321</b>	<b>34.8</b>
80대 이상	2,279,158	491	1,099,853	48.3
70-79세	3,830,209	526	1,686,089	44.0
60-69세	7,378,504	617	1,907,379	25.9
<b>감염취약시설 계</b>	<b>787,786</b>	<b>177</b>	<b>483,068</b>	<b>61.3</b>
요양병원	251,305	88	141,701	56.4
요양시설 <sup>2)</sup>	369,932	75	241,440	65.3
정신건강증진시설	79,869	5	51,661	64.7
노숙인 시설	7,978	-	5,438	68.2
장애인 시설	67,191	7	35,511	52.9
노인주거복지시설	10,889	1	6,921	63.6
결핵·한센인 거주시설	622	1	396	63.7
<b>면역저하자</b>	<b>1,323,745</b>	<b>141</b>	<b>387,584</b>	<b>29.3</b>
<b>18세 이상</b>	<b>42,219,999</b>	<b>3,692</b>	<b>6,678,853</b>	<b>15.8</b>
<b>12세 이상</b>	<b>43,657,279</b>	<b>3,737</b>	<b>6,711,313</b>	<b>15.4</b>

1) '23. 5. 14일 기준 마지막 접종일 또는 확진일로부터 90일이 지난 사람(확진일 등록에 따라 달라질 수 있음)

2) 노인요양시설, 노인요양공동생활가정, 노인단기보호기관, 주야간보호기관 입원·입소·이용·종사자

### 2 이부실드 예약 및 투약 현황

(단위 : 명)

구분	예약		투약		
	주간 신규	누적	주간 신규	누적	
<b>계</b>	<b>41</b>	<b>6,323</b>	<b>35</b>	<b>6,187</b>	
성별	남성	21	3,684	20	3,604
	여성	20	2,639	15	2,583
연령	80세~	6	498	4	483
	70-79	10	1,298	7	1,264
	60-69	9	1,848	11	1,814
	50-59	9	1,281	6	1,247
	40-49	3	726	3	718
	30-39	4	295	4	288
	20-29	-	228	-	225
	12-19	-	149	-	148

### 3 국내 백신 잔여량

(단위: 만 회분)

계	화이자	화이자 (소아용)	얀센	노바 백스	스카이 코비원	화이자 (영유아용)	모더나 (BA.1)	화이자 (BA.1)	화이자 (BA.4/5)	모더나 (BA.4/5)
3,605.3	368.5	58.4	189.7	34.9	44.0	35.5	192.1	646.0	1,418.9	617.3

※ 상기통계자료는 예방접종등록 상황에 따라 변동 가능한 잠정 통계임(접종기관 잔여량 포함)

○ 다음은 2020년 4월 28일, 한국기자협회·방송기자연합회·한국과학기자협회에서 제정한 「감염병 보도준칙」의 주요 내용으로, 감염병 관련 보도 시에 참고해 주시길 바랍니다.

**감염병 보도준칙**

**■ 전문**

감염병이 발생했을 때 정확하고 신속한 정보는 국민의 생명 보호와 안전에 직결되는 만큼 무엇보다 정확한 사실에 근거해 보도해야 한다.

추측성 기사나 과장된 기사는 국민들에게 혼란을 야기한다는 점을 명심하고, 감염병을 퇴치하고 피해 확산을 막는데 우리 언론인도 다함께 노력한다. 감염병 관련 기사를 작성할 때는 반드시 전문가의 자문을 구한 뒤 작성하도록 하고, 과도한 보도 경쟁으로 피해자들의 사생활이 침해되지 않도록 최대한 노력한다. 우리 언론인은 감염병 관련 기사가 우리 사회에 미치는 영향력과 사회적 파장이 크다는 점을 이해하고 다음과 같이 원칙을 세워 지켜나가고자 한다.

**■ 기본 원칙**

**1. 감염병 보도의 기본 내용**

- 가. 감염병 보도는 해당 병에 취약한 집단을 알려주고, 예방법 및 행동수칙을 우선적, 반복적으로 제공한다.
- 나. 감염병 치료에 필요한 의약품이나 장비 등을 갖춘 의료기관, 보건소 등에 대한 정보를 제공한다.
- 다. 감염병 관련 의학적 용어는 일반인들이 이해하기 쉽게 전달한다.

**2. 신종 감염병의 보도**

- 가. 발생 원인이나 감염경로 등이 불확실한 신종 감염병의 보도는 현재 의학적으로 밝혀진 것과 밝혀지지 않은 것을 명확하게 구분하여 전달한다.
- 나. 현재의 불확실한 상황에 대해 의과학 분야 전문가의 의견을 제시하며, 추측, 과장 보도를 하지 않는다.
- 다. 감염병 발생 최초 보도 시 질병관리청을 포함한 보건당국에 사실 여부를 확인하고 보도하며, 정보원 명기를 원칙으로 한다.

**3. 감염 가능성에 대한 보도**

- 가. 감염 가능성은 전문가의 의견이나 연구결과 등 과학적 근거를 바탕으로 보도한다.
- 나. 감염병의 발생률, 증가율, 치명률 등 백분율(%) 보도 시 실제 수치(건, 명)를 함께 전달한다.
- 다. 감염의 규모를 보도할 때는 지역, 기간, 단위 등을 정확히 전달하고 환자수, 의심환자수, 병원체보유자수(감염인수), 접촉자수 등을 구분해 보도한다.

**4. 감염병 연구 결과 보도**

- 가. 감염병의 새로운 연구결과 보도 시 학술지 발행기관이나 발표한 연구자의 관점이 연구기관, 의료계, 제약 회사의 특정 이익과 관련이 있는지, 정부의 입장을 일방적으로 지지하는지 확인한다.
- 나. 감염병 관련 연구결과가 전체 연구중의 중간 단계인지, 최종 연구결과물인지 여부를 확인한 후 보도한다. (예: 임상시험 중인 약인지, 임상시험이 끝나고 시판 승인을 받은 약인지 구분해 보도)

**5. 감염인에 대한 취재·보도**

- 가. 불확실한 감염병의 경우, 기사를 매개로 한 전파의 우려가 있기 때문에 감염인을 직접 대면 취재하지 않는다.
- 나. 감염인은 취재만으로도 차별 및 낙인이 발생할 수 있으므로 감염인과 가족의 개인정보를 보호하고 사생활을 존중한다.
- 다. 감염인에 대한 사진이나 영상을 취재·보도에 활용할 경우 본인 동의없이 사용하지 않는다.

**6. 의료기관 내 감염 보도**

의료기관 내 감염 확산에 대한 취재·보도 시, 치료환경에 대한 불안감 및 혼란을 고려해 원인과 현장 상황에 대해 감염전문가의 자문과 확인이 필요하다.

**7. 감염병 보도 시 주의해야 할 표현**

- 가. 기사 제목에 패닉, 대혼란, 대란, 공포, 창궐 등 과장된 표현 사용  
 “국내 첫 환자 발생한 메르스 ‘치사율 40%’ … 중동의 공포 465명 사망!”  
 “‘해외여행 예약 0건’…여행·호텔업계 코로나19 이어 ‘코리아 포비아’ 악몽”
- 나. 기사 본문에 자극적인 수식어의 사용  
 “지난 2013년 한국 사회를 혼란에 빠트렸던 ‘살인진드기’ 공포가 또다시 수면 위로 떠올랐다.”  
 “온 나라에 사상 최악의 전염병 대재앙을 몰고 온 메르스(중동호흡기질환) 의심환자가 또 발생했다.”  
 “‘코로나19’에 박살난 지역경제… ‘공기업 역할해라’”
- 다. 오인이 우려되는 다른 감염병과의 비교



“야생진드기 에이즈보다 무섭네...물리면 사망위험 커”  
 “전파력 메르스 ‘1000배’ ...홍콩독감 유입 땀 대재앙”

■ 권고 사항

1. 감염병 발생시, 각 언론사는 특별취재팀을 구성해 감염병에 대한 충분한 사전 교육을 받지 않은 기자들이 무분별하게 현장에 접근하는 일이 없도록 해야 한다 .
2. 감염병 발생시, 보건당국은 언론인을 포함한 특별대채반(T/F)를 구성해, 관련 정보가 국민들에게 신속하고 정확하게 전달되도록 해야 하고, 위험 지역 접근취재 시 공동취재단을 구성해 기자들의 안전 및 방역에 대비해야 한다.

■ 별첨

**<참고1> 감염병 정보공개 관련 법령**  
**감염병의 예방 및 관리에 관한 법률 (약칭: 감염병예방법)**  
 제34조의2(감염병위기 시 정보공개)  
 ① 질병관리청장, 시·도지사 및 시장·군수·구청장은 국민의 건강에 위해가 되는 감염병 확산으로 인하여 「재난 및 안전관리 기본법」 제38조제2항에 따른 주의 이상의 위기경보가 발령되면 감염병 환자의 이동경로, 이동수단, 진료의료기관 및 접촉자 현황 등 국민들이 감염병 예방을 위하여 알아야 하는 정보를 정보통신망 게재 또는 보도자료 배포 등의 방법으로 신속히 공개하여야 한다. 다만, 성별, 나이, 그 밖에 감염병 예방과 관계없다고 판단되는 정보로서 대통령령으로 정하는 정보는 제외하여야 한다. <개정 2020. 3. 4., 2020. 8. 11., 2020. 9. 29.>  
 ② 질병관리청장, 시·도지사 및 시장·군수·구청장은 제1항에 따라 공개한 정보가 그 공개목적의 달성 등으로 공개될 필요가 없어진 때에는 지체 없이 그 공개된 정보를 삭제하여야 한다. <신설 2020. 9. 29.>  
 ③ 누구든지 제1항에 따라 공개된 사항이 다음 각 호의 어느 하나에 해당하는 경우에는 질병관리청장, 시·도지사 또는 시장·군수·구청장에게 서면이나 말로 또는 정보통신망을 이용하여 이의신청을 할 수 있다. <신설 2020. 3. 4., 2020. 8. 11., 2020. 9. 29.>  
 1. 공개된 사항이 사실과 다른 경우  
 2. 공개된 사항에 관하여 의견이 있는 경우  
 ④ 질병관리청장, 시·도지사 또는 시장·군수·구청장은 제3항에 따라 신청한 이의가 상당한 이유가 있다고 인정하는 경우에는 지체 없이 공개된 정보의 정정 등 필요한 조치를 하여야 한다. <신설 2020. 3. 4., 2020. 8. 11., 2020. 9. 29.>  
 ⑤ 제1항부터 제3항까지에 따른 정보공개 및 삭제와 이의신청의 범위, 절차 및 방법 등에 관하여 필요한 사항은 보건복지부령으로 정한다. <개정 2020. 3. 4., 2020. 9. 29.>  
 [본조신설 2015. 7. 6.]

**감염병의 예방 및 관리에 관한 법률 시행규칙 (약칭: 감염병예방법 시행규칙)**  
 제27조의4(감염병위기 시 정보공개 범위 및 절차 등)  
 ① 질병관리청장은 법 제34조의2제1항에 따라 정보를 공개하는 경우에는 감염병 위기상황, 감염병의 특성 및 역학적 필요성을 고려하여 공개하는 정보의 범위를 결정해야 한다. <개정 2020. 6. 4., 2020. 9. 11.>  
 ② 법 제34조의2제2항에 따라 서면으로 이의신청을 하려는 사람은 별지 제18호의5서식의 정보공개 이의신청서를 질병관리청장에게 제출해야 한다. <개정 2020. 6. 4., 2020. 9. 11.>  
 [본조신설 2016. 1. 7.]  
 [제27조의3에서 이동 <2020. 6. 4.>]

부 칙 <보건복지부령 제754호, 2020. 10. 7.>  
 이 규칙은 2020년 10월 13일부터 시행한다. 다만, 제31조제1항, 제42조의3제2항 및 별지 제30호의4서식의 개정규정은 공포한 날부터 시행한다.  
 출처: 한국기자협회([http://www.journalist.or.kr/news/section4.html?p\\_num=17](http://www.journalist.or.kr/news/section4.html?p_num=17))

**<참고2> 감염병 보도시 기본 항목**

- 질병정보 (국내외 발생현황, 병원체, 감염경로, 잠복기, 증상, 진단, 치료, 환자관리, 예방수칙)
- 의심 및 확진환자 현황 (신고건수, 의심환자 건수, 확진환자 건수)
- 확진 환자 관련 (환자의 이동경로, 이동수단, 진료의료기관, 접촉자 현황 등)
- 국민행동요령 및 정부의 대책, 감염병 확산방지 및 피해최소화 위한 지역사회와 국민참여 등

■ 부 칙

이 준칙은 2020년 4월 28일부터 시행하고, 이 준칙을 개정할 경우에는 제정 과정에 참여한 3개 언론 단체 및 이 준칙에 동의한 언론단체로 개정위원회를 만들어 개정한다.

2020년 4월 28일  
 한국기자협회, 방송기자연합회, 한국과학기자협회

