

지난해 코로나19 외 법정감염병 6.6% 감소 - 질병관리청, 「2022 감염병 신고 현황 연보」 발간 -

- 법정감염병 신고 환자 수 28,517,466명(10만 명당 55,332명)으로 전년 대비 4,159.7% 증가
 - * 표본감시 감염병(제4급)은 제외한 환자 수
 - ※ 증가한 감염병은 코로나19, 뎅기열, 카비페넴내성장내세균속균종(CRE) 감염증, 말라리아 등 19종
- 다만, 코로나19(28,424,635명) 제외 시 92,831명(10만 명당 180명)으로 전년 대비 6.6% 감소
 - ※ 감소한 감염병은 결핵, A형 간염, B형간염, 수두 등 16종
- 의료기관 및 관련기관 등 감염병 발생 시 신속한 신고와 적극적 협조 당부

질병관리청(청장 지영미)은 2022년 질병보건통합시스템으로 신고된 법정감염병 현황을 분석하여 「2022 감염병 신고 현황 연보」를 발간하였다.

연보에는 「감염병의 예방 및 관리에 관한 법률」 제2조에 명시된 89종*의 법정감염병 통계가 수록되어 있으며, 2022년에는 전수감시 대상 감염병 66종 중 40종의 감염병이 신고되었고, 26종은 신고 건이 없었다.

* 전수감시 대상 감염병 66종 + 표본감시 대상 감염병 23종

2022년 법정감염병 신고 환자 수*는 28,517,466명(인구 10만 명당 55,332명)으로, 2021년 669,478명(인구 10만 명당 1,294명) 대비 크게 증가하였으나,

* 표본감시 감염병 제외한 제1급~제3급 감염병 신고 환자 수의 합계

코로나19(28,424,635명)를 제외하면, 신고 환자 수는 92,831명(인구 10만 명당 180명)으로 전년(99,406명) 대비 6.6% 감소하였다.

전년 대비 신고 건수가 증가한 주요 감염병은 코로나19(4,886.2%), 뎅기열(3,333.3%), 말라리아(42.9%), CRE 감염증(31.1%) 등이며, 감소한 주요 감염병은 A형간염(△71.3%), B형간염(△26.7%), C형간염(△17.9%), 수두(△11.4%), 결핵(△11.3%) 등 이었다.

[2020~2022년 법정 감염병 증감 현황]

단위 : 명(증감율, %)

구분	2020년	2021년	2022년
제1급 감염병	60,727	570,072	0
제2급 감염병	86,768	80,611	28,499,967
제3급 감염병	19,221	18,795	17,499
합계	166,716 (△8.7%)	669,478 (301.6%)	28,517,466 (4,159.7%)
(코로나19 제외 시)	105,990 (△42.5%)	99,406 (△6.2%)	92,831 (△6.6%)

* 2020, 2021년 제1급 신종감염병증후군은 코로나19로 신고·보고된 건수이며, 2022년부터 제2급으로 전환

2022년 주요 감염병 급별 신고 현황은 다음과 같다.

제1급감염병은 신종감염병증후군*(코로나19)이 '20년 60,727명, '21년 570,072명이었고, '22년 코로나19가 2급 감염병으로 전환되면서 제1급감염병 신고 건은 없었다.

* 국내에서 처음 발견된 감염병 또는 병명을 알 수 없으나 새로 발생한 감염성증후군으로, 급속한 전파가 우려되어 긴급조치가 필요한 질환. '09-'10년 신종 인플루엔자, '20년 코로나19('22.4.25. 부터 코로나19는 제2급 감염병으로 지정)

제2급감염병은 전년 대비 크게 증가('21년 80,611명 → '22년 28,499,967명) 하였으나, 코로나19 제외 시 75,332명으로, 전년 대비 6.6% 감소하였다.

전년 대비 증가한 주요 감염병으로는 코로나19가 4,886.2% 증가 ('21년 570,072명* → '22년 28,424,635명), 카바페넴내성장내세균속균종(CRE) 감염증이 31.1% 증가('21년 23,311명 → '22년 30,548명) 하였다. 엠폭스는 2022년 6월 제2급 감염병으로지정한 이후 4명이 발생하였다.

* 신종감염병증후군(코로나19)

전년 대비 감소한 주요 감염병으로는, A형간염은 전년 대비 71.3% 감소하였고('21년 6,583명 → '22년 1,890명), 30~50대 연령대가 전체 발생의 69.2%(1,307명)를 차지하였으며, 결핵은 전년('21년, 18,335명) 대비 11.3% 감소한 16,264명으로, 이는 2012년 대비 58.9% 감소한 수치이다. 또한 수두는

전년 대비 11.4% 감소하였고('21년 20,929명 → '22년 18,547명), 연령대별로는 10대에서 16,407명(88.4%)으로 가장 많이 발생하였다.

제3급감염병은 전년 대비 6.9% 감소('21년 18,795명 → '22년 17,499명)하였다.

전년 대비 감소한 주요 감염병으로는 B형간염이 26.7% ('21년 453명 → '22년 332명), C형간염은 17.9%('21년 10,115명 → '22년 8,308명) 등이 있다.

전년 대비 증가한 주요 감염병으로는 말라리아가 42.9% 증가하였으며('21년 294명 → '22년 420명), 국내 발생 환자(382명) 중 62.6%는 말라리아 위험지역인 인천, 경기·강원 북부에서 신고되었고, 현역 및 제대 군인이 27.7%(106명)를 차지하였다.

뎅기열은 3,333.3% 증가하였으며('21년 3명 → '22년 103명), 모두 해외유입 사례인 것으로 나타났으며 유입 지역은 아시아 102명, 아프리카 1명 이었다.

라임병은 전년 대비 175% 증가('21년 8명 → '22년 22명)하였으며, 국내 감염 추정사례 17명, 국외 감염 추정사례 5명이었다.

쯔쯔가무시증은 전년대비 5.4% 증가('21년 5,915명 → '22년 6,235명)하였으며, 전체 신고건의 92.3%(5,754명)가 50대 이상이었고, 79.7%가 10~11월(4,972명)에 신고되었다.

【최근 2년간 주요 감염병 신고현황 (제2급,제3급)】



해외유입 감염병은 지속적으로 증가하여 2010년 이후 매년 400~700명 내·외로 신고 되고 있었으나, 코로나19 유행으로 '21년에는 11,992명, '22년에는 56,046명으로 367.4% 증가하였다.

코로나19를 제외(55,864명)하면 전년 대비 487.1% 증가하였으며('21년 31명 → '22년 182명), 모기를 매개로 감염되는 뎅기열(103명), 말라리아(38명)의 순으로 많이 발생하였다. 주요 유입지역은 아시아 지역(베트남, 필리핀, 태국, 일본 등)이 전체의 약 53.5%를 차지하였다.

[2020-2022년 해외유입 감염병 유입국가 현황]

단위: 신고수(%)

구분	아시아	아메리카	유럽	이외 대륙	합계
2020	1,826 (33.2%)	1,651 (30.0%)	1,432 (26.1%)	586 (10.7%)	5,495 (100.0%)
2021	5,724 (47.7%)	2,530 (21.1%)	2,210 (18.4%)	1,528 (12.8%)	11,992 (100.0%)
2022	30,133 (53.8%)	11,305 (20.2%)	10,737 (19.2%)	3,871 (6.8%)	56,046 (100.0%)

법정감염병으로 인한 사망자*는 '22년 27,269명으로, 전년('21년 5,547명) 대비 391.6% 증가하였으며, 코로나19로 인한 사망자 26,397명을 제외한 사망자 수는 872명으로 전년('21년 517명) 대비 68.7% 증가하였다.

- * 결핵(결핵 사망자 수는 '사망원인통계(통계청, '23.9월 예정)'에 공표) 및 표본감시 감염병 제외
- ** 후천성면역결핍증(AIDS) 사망집계는 「후천성면역결핍증 예방법」 제5조제1항 제3항에 따라, HIV 감염인이 후천성면역결핍증으로 인한 사망이나 그 외의 사인으로 사망한 경우를 모두 포함

'22년에 사망자가 발생한 주요 감염병은 코로나19(26,397명, 96.8%) 외에 CRE 감염증(539명, 2.0%), 후천성면역결핍증(142명, 0.5%), 폐렴구균 감염증(56명, 0.2%), 중증열성혈소판감소증후군(40명, 0.1%) 등이 있다.

- * '21년 사망 주요 감염병 코로나19(5,024명), CRE 감염증(277명), 후천성면역결핍증(112명), 폐렴구균 감염증(36명), 중증열성혈소판감소증후군(10명)

질병관리청 지영미 청장은 “3년째 이어진 코로나19의 유행 상황에서도 법정감염병 현황을 파악하여 대응할 수 있도록, 감염병 환자 발생을 적극적으로 신고해 주신 의료기관 등에 감사드리며,

특히, 지난해 모기·진드기 등 매개체를 통해 감염되는 말라리아, 쯤쯤가무시증 등의 발생이 증가함에 따라 야외활동 시 모기 및 진드기에 물리지 않도록 예방수칙*을 준수하시기를 당부드린다”고 전했다.

* 매개체 감염병 예방수칙(붙임8 및 붙임9 참조)

- ▲ (모기 매개 감염병) 야외활동 시 퇴치용품(기피제 등) 사용, 진한 향수·화장품 사용하지 않기, 야외활동 후 땀 제거 및 땀이 묻은 옷 세탁하기 등
- ▲ (진드기 매개 감염병) 야외활동 시 밝은 색 긴 소매 옷, 양말 등 착용하기, 기피제 사용, 풀밭에 앉을 때 돛자리 사용, 귀가 즉시 옷을 털어 세탁하기, 샤워하면서 벌레(진드기)에 물렸는지 확인하기 등

또한, “감염병 신고 현황 연보는 감염병 발생에 대한 시계열적 비교·분석으로 보건정책 및 학술연구 등 다양한 목적에 활용될 수 있기를 기대한다”고 밝혔다.

* 2022년도 감염병 신고 현황 연보는 질병관리청 홈페이지 게시 예정(6.30.)

- <붙임>
1. 2022년도 주요 법정감염병 신고 현황
 2. 2012-2022년도 법정감염병 발생 신고 현황
 3. 2012-2022년도 법정감염병 사망 신고 현황
 4. 2021-2022년도 법정감염병 신고 증감 현황
 5. 2012-2022년 감염병 해외유입 현황 및 주요 유입 국가
 6. 법정감염병 신고범위
 7. 질병관리청 감염병별 소관부서
 8. 모기 매개 감염병 예방수칙 홍보자료
 9. 진드기 매개 감염병 예방수칙 홍보자료

담당 부서 <총괄>	질병관리청 감염병정책국 감염병정책총괄과	책임자	과 장	하 진 (043-719-7120)
		담당자	사무관	최문선 (043-719-7101)
담당 부서	질병관리청 감염병정책국 감염병관리과	책임자	과 장	양진선 (043-719-7140)
		담당자	연구관	박소연 (043-719-7157)
담당 부서	질병관리청 감염병정책국 인수공통감염병관리과	책임자	과 장	황경원 (043-719-7160)
		담당자	연구관	신나리 (043-719-7162)
담당 부서	질병관리청 감염병정책국 결핵정책과	책임자	과 장	최호용 (043-719-7310)
		담당자	사무관	박광자 (043-719-7316)
담당 부서	질병관리청 감염병정책국 에이즈관리과	책임자	과 장	민선녀 (043-719-7330)
		담당자	연구관	김화수 (043-719-7915)
담당 부서	질병관리청 감염병위기대응국 신종감염병대응과	책임자	과 장	박재우 (043-719-9100)
		담당자	연구관	이수연 (043-719-9130)
담당 부서	질병관리청 의료안전예방국 의료감염관리과	책임자	과 장	박숙경 (043-719-7580)
		담당자	연구관	송정숙 (043-719-7591)
담당 부서	중앙방역대책본부 상황관리팀	책임자	과 장	강차원 (043-719-9300)
		담당자	사무관	박금수래 (043-719-9377)

붙임 1

2022년도 주요 법정감염병 신고 현황

▶ 법정감염병* 환자는 2022년 28,517,466명(인구 10만 명당 55,332명)으로 전년 대비 4159.7% 증가
 ※ 코로나19(28,424,635명) 제외 시 92,831명(인구 10만 명당 180명)으로 전년 대비 6.6% 감소

◎ 2021년보다 증가한 주요 감염병은

- 제1급감염병 : 없음
- 제2급감염병 : CRE 감염증, 코로나19, 엡폭스
- 제3급감염병 : 말라리아, 뎅기열, 라임병, 찻찻가무시증 등

◎ 2021년보다 감소한 주요 감염병은

- 제2급감염병 : A형간염, 결핵, 수두 등
- 제3급감염병 : B형간염, C형간염 등

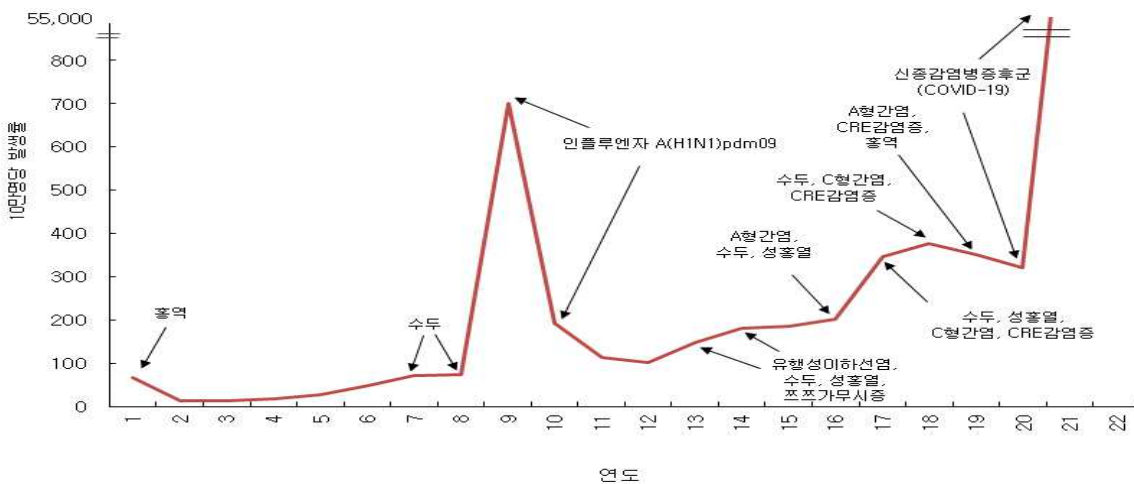
▶ 주요 해외유입감염병은 코로나19, 뎅기열, 말라리아 순,
 유입지역은 아시아 지역이 전체의 약 53.8% 차지

(단위 : 명)

구분	코로나19	뎅기열	말라리아
전체 환자 수	28,424,635	103	126
(해외유입)	55,864(0.2%)	103(100%)	38(30.2%)

▶ 법정감염병으로 인한 사망(결핵 제외)은 2022년 총 27,269명으로 코로나19(26,397명), CRE 감염증(539명), 후천성면역결핍증(142명), 폐렴구균 감염증(56명), 중증열성혈소판감소증 후군(40명) 등

<연도별 법정감염병(표본감시(4급) 제외) 발생 추이>



연도	2018	2019	2020	2021	2022
10만명당 발생률	377.7	352.2	321.6 (204)	1,294.1 (192)	55,332 (180)

* 10만명당 발생률: 연간 신고수를 당해 연도 주민등록 연앙인구로 나눈 값
 * 괄호안은 코로나19 제외 시 발생률

붙임 2

2012-2022년도 법정감염병 발생 신고 현황

(단위: 신고수)

분류	감염병명	2012	2013	2014	2015	2016	2017	2018	2019	2020	2021	2022
제1급	에볼라바이러스병	-	-	-	-	-	-	-	-	0	0	0
	마버그열	-	-	-	-	-	-	-	-	0	0	0
	라싸열	-	-	-	-	-	-	-	-	0	0	0
	크리미안콩고출혈열	-	-	-	-	-	-	-	-	0	0	0
	남아메리카출혈열	-	-	-	-	-	-	-	-	0	0	0
	리프트밸리열	-	-	-	-	-	-	-	-	0	0	0
	두창	0	0	0	0	0	0	0	0	0	0	0
	페스트	0	0	0	0	0	0	0	0	0	0	0
	탄저	0	0	0	0	0	0	0	0	0	0	0
	보툴리눔독소증	0	0	1	0	0	0	0	1	1	0	0
	야토병	-	-	-	-	-	-	-	-	0	0	0
	신증감염병증후군	0	0	0	0	0	0	0	0	60,726	570,072	0
	중증급성호흡기증후군(SARS)	0	0	0	0	0	0	0	0	0	0	0
	중등호흡기증후군(MERS)	-	-	-	185	0	0	1	0	0	0	0
	동물인플루엔자 인체감염증	0	0	0	0	0	0	0	0	0	0	0
	신증인플루엔자	0	0	0	0	0	0	0	0	0	0	0
	디프테리아	0	0	0	0	0	0	0	0	0	0	0
	제2급	결핵	39,545	36,089	34,869	32,181	30,892	28,161	26,433	23,821	19,933	18,335
수두		27,763	37,361	44,450	46,330	54,060	80,092	96,467	82,868	31,430	20,929	18,547
홍역		3	107	442	7	18	7	15	194	6	0	0
콜레라		0	3	0	0	4	5	2	1	0	0	0
장티푸스		129	156	251	121	121	128	213	94	39	61	38
파라티푸스		58	54	37	44	56	73	47	55	58	29	31
세균성이질		90	294	110	88	113	112	191	151	29	18	31
장출혈성대장균 감염증		58	61	111	71	104	138	121	146	270	165	211
A형간염		1,197	867	1,307	1,804	4,679	4,419	2,437	17,598	3,989	6,583	1,890
백일해		230	36	88	205	129	318	980	496	123	21	31
유행성이하선염		7,492	17,024	25,286	23,448	17,057	16,924	19,237	15,967	9,922	9,708	6,358
풍진		28	18	11	11	11	7	0	8	2	0	0
폴리오		0	0	0	0	0	0	0	0	0	0	0
수막구균감염증		4	6	5	6	6	17	14	16	5	2	3
b형헤모필루스 인플루엔자		-	0	0	0	0	3	2	0	1	1	1
페렴구균 감염증		-	-	36	228	441	523	670	526	345	269	339
한센병		5	7	6	2	4	3	6	4	3	5	2
성홍열		968	3,678	5,809	7,002	11,911	22,838	15,777	7,562	2,300	678	505
반코마이신내성황색포도알균(VRSA) 감염증		-	-	-	-	-	0	0	3	9	2	1
카바페넴내성장내세균속균종(CRE) 감염증		-	-	-	-	-	5,717	11,954	15,369	18,113	23,311	30,548
E형간염		-	-	-	-	-	-	-	-	191	494	528
코로나바이러스감염증-19		-	-	-	-	-	-	-	-	-	-	28,424,635
엡폭스		-	-	-	-	-	-	-	-	-	-	4

분류	감염병명	2012	2013	2014	2015	2016	2017	2018	2019	2020	2021	2022
제3급	파상풍	17	22	23	22	24	34	31	31	30	21	23
	B형간염	289	117	173	155	359	391	392	389	382	453	332
	일본뇌염	20	14	26	40	28	9	17	34	7	23	11
	C형간염	-	-	-	-	-	6,396	10,811	9,810	11,849	10,115	8,308
	말라리아	542	445	638	699	673	515	576	559	385	294	420
	레지오넬라증	25	21	30	45	128	198	305	501	368	383	415
	비브리오패혈증	64	56	61	37	56	46	47	42	70	52	46
	발진티푸스	0	0	0	0	0	0	0	0	0	0	0
	발진열	41	19	9	15	18	18	16	14	1	9	4
	쯔쯔가무시증	8,604	10,365	8,130	9,513	11,105	10,528	6,668	4,005	4,479	5,915	6,235
	렙토스피라증	28	50	58	104	117	103	118	138	114	144	125
	브루셀라증	17	16	8	5	4	6	5	1	8	4	5
	공수병	0	0	0	0	0	0	0	0	0	0	0
	신증후군출혈열 (유행성출혈열)	364	527	344	384	575	531	433	399	270	310	302
	후천성면역결핍증 (AIDS)	868	1,013	1,081	1,018	1,060	1,008	989	1,006	818	773	825
	크로이츠펠트-야콥 병(CJD) 및 변종 크로이츠펠트-야콥 병(vCJD)	45	34	65	33	43	38	54	53	64	68	61
	황열	0	0	0	0	0	0	0	0	0	0	0
	뎅기열	149	252	165	255	313	171	159	273	43	3	103
	큐열	10	11	8	27	81	96	163	162	69	46	56
	웨스트나일열	1	0	0	0	0	0	0	0	0	0	0
	라임병	3	11	13	9	27	31	23	23	18	8	22
	진드기매개뇌염	0	0	0	0	0	0	0	0	0	0	0
	유비저	0	2	2	4	4	2	2	8	1	2	2
	치쿤구니야열	0	2	1	2	10	5	3	16	1	0	8
	중증열성혈소판 감소증후군(SFTS)	-	36	55	79	165	272	259	223	243	172	193
	지카바이러스감염증	-	-	-	-	16	11	3	3	1	0	3

- 0 : 환자발생이 없는 경우, - : 신고·보고 대상이 아닌 경우(법정감염병으로 지정되기 이전)
- 표본감시체계를 통하여 보고된 자료는 제외
- 각 질병별로 규정된 신고 범위(환자, 의사환자, 병원체보유자)의 모든 보고건을 포함
- 제3급 B형간염은 감염병의 진단기준 고시 개정(2016.1.7.)에 따라 신고범위가 변경되어 2016년부터 급성B형간염에 한해 작성
- 2020, 2021년 제1급 신종감염병증후군은 코로나19로 신고·보고된 건수이며, 코로나19는 '감염병의 진단기준 고시 개정(2022.4.5.)'에 따라 2022년부터 제2급으로 신고하도록 변경됨

※ '22년 발생신고가 없는 감염병(26종)

- ▶(제1급) 에볼라바이러스병, 마버그열, 라싸열, 크리미안콩고출혈열, 남아메리카출혈열, 리프트밸리열, 두창, 페스트, 탄저, 보툴리눔독소증, 야토병, 신종감염병증후군, 중증급성 호흡기증후군, 중동호흡기증후군, 동물인플루엔자인체감염증, 신종인플루엔자, 디프테리아
- ▶(제2급) 홍역, 콜레라, 풍진, 폴리오
- ▶(제3급) 발진티푸스, 공수병, 황열, 웨스트나일열, 진드기매개뇌염

2012-2022년도 법정감염병 사망 신고 현황

(단위: 신고수)

분류	감염병명	2012	2013	2014	2015	2016	2017	2018	2019	2020	2021	2022
제 1 급	신종감염병증후군	0	0	0	0	0	0	0	0	922	5,030	0
	중동호흡기증후군(MERS)	-	-	-	38	0	0	0	0	0	0	0
제 2 급	결핵	2,466	2,230	2,305	2,209	2,186	1,816	1,800	1,610	1,356	1,430	-
	수두	0	0	0	0	0	0	1	0	0	0	1
	장티푸스	0	0	1	0	0	0	0	1	0	0	0
	파라티푸스	0	0	0	0	0	0	0	1	0	0	0
	장출혈성대장균감염증	0	1	0	0	0	0	3	1	1	0	3
	A형간염	0	1	0	1	2	3	2	10	1	2	3
	풍진	1	0	0	0	0	0	0	0	0	0	0
	수막구균감염증	0	0	0	1	0	1	1	1	0	0	0
	폐렴구균 감염증	-	-	6	34	18	67	115	75	68	36	56
	카바페넴내성장내세균속군 종(CRE) 감염증	-	-	-	-	-	37	143	203	226	277	539
	E형간염	-	-	-	-	-	-	-	-	1	0	2
	코로나바이러스감염증-19	-	-	-	-	-	-	-	-	-	-	26,397
제 3 급	파상풍	1	1	0	0	2	0	2	1	2	0	2
	B형간염	0	1	1	0	0	1	2	4	3	1	3
	일본뇌염	5	3	4	2	3	2	1	6	2	5	0
	C형간염	-	-	-	-	-	0	5	4	7	8	11
	말라리아	0	2	5	0	1	3	4	1	1	0	0
	레지오넬라증	3	0	0	1	8	17	22	21	28	10	16
	비브리오패혈증	37	31	40	13	12	24	20	14	25	22	18
	발진열	0	0	0	0	0	0	0	0	0	0	1
	쯔쯔가무시증	9	23	13	11	13	18	5	8	7	11	20
	렙토스피라증	0	0	0	0	0	0	0	0	0	0	1
	신종후구출혈열 (유행성출혈열)	8	7	3	7	3	0	0	2	2	2	3
	후천성면역결핍증(AIDS)	150	150	142	153	159	171	136	122	108	112	142
	크로이츠펠트-야콥병(CJD) 및 변종크로이츠펠트-야콥병(vCJD)	2	4	3	0	6	5	11	8	6	5	11
	큐열	0	0	0	0	0	1	0	0	0	0	0
	라임병	0	0	0	1	0	0	0	0	0	0	0
	유비저	0	1	0	0	0	0	0	0	0	0	0
	중증열성혈소판 감소증후군(SFTS)	-	17	16	21	19	54	46	41	37	26	40

- 1) 2012년 이후 사망 신고가 있는 감염병에 한해 작성함
- 2) 0: 사망 신고건이 없는 경우, -: 신고·보고 대상이 아닌 경우(법정감염병으로 지정되기 이전)
- 3) 표본감시체계를 통하여 보고된 자료는 제외
- 4) 감염병 사망은 해당 감염병으로 인한 사망으로 진단한 경우 신고함(단, 제3군 CRE 감염증 사망은 혈액에서 CRE가 분리된 사람이 검체 채취 후 30일 이내에 사망한 경우 신고함)
- 5) 결핵 사망현황은 익년 9월 말 통계청에서 공표하는 '사망원인통계'를 따르고 있어, 2022년 결핵 사망자수는 2023년 9월 경 통계청에서 공표 예정
- 6) 후천성면역결핍증(AIDS) 사망은 「후천성면역결핍증 예방법」 제5조제1항·제3항에 따라 HIV 감염인이 후천성면역결핍증으로 인하여 사망하거나 그 외의 사인으로 사망한 경우를 모두 포함하여 집계
- 7) 2020, 2021년 제1급 신종감염병증후군은 코로나19로 신고·보고된 건수이며, 코로나19는 '감염병의 진단기준 고시 개정(2022.4.5.)'에 따라 2022년부터 제2급으로 신고하도록 변경됨

붙임 4

2021-2022년도 법정감염병 신고 증감 현황

분류	감염병명	2021		2022		증감 (신고수)	증감률 (%)
		신고수	10만명당 발생률	신고수	10만명당 발생률		
제 1 급	신종감염병증후군	570,072	1101.93	0	0.00	△570,072	△100.0
제 2 급	결핵	18,335	35.44	16,264	31.56	△2071	△11.30
	수두	20,929	40.46	18,547	35.99	△2382	△11.38
	장티푸스	61	0.12	38	0.07	△23	△37.70
	파라티푸스	29	0.06	31	0.06	2	6.90
	세균성이질	18	0.03	31	0.06	13	72.22
	장출혈성대장균감염증	165	0.32	211	0.41	46	27.88
	A형간염	6,583	12.72	1,890	3.67	△4693	△71.29
	백일해	21	0.04	31	0.06	10	47.62
	유행성이하선염	9,708	18.77	6,358	12.34	△3350	△34.51
	수막구균감염증	2	0.00	3	0.01	1	50.00
	b형헤모필루스인플루엔자	1	0.00	1	0.00	0	0.00
	페렴구균 감염증	269	0.52	339	0.66	70	26.02
	한센병	5	0.01	2	0.00	△3	△60.00
	성홍열	678	1.31	505	0.98	△173	△25.52
	반코마이신내성황색포도알균 (MRSA) 감염증	2	0.00	1	0.00	△1	△50.00
	카피노넨내성장내세균속균종 (CRE) 감염증	23,311	45.06	30548	59.27	7237	31.05
	E형간염	494	0.95	528	1.02	34	6.88
	코로나바이러스감염증-19	-	-	28,424,635	55151.78	28,424,635	-
	엡폭스	-	-	4	0.01	4	-
	제 3 급	파상풍	21	0.04	23	0.04	2
B형간염		453	0.88	332	0.64	△121	△26.71
일본뇌염		23	0.04	11	0.02	△12	△52.17
C형간염		10,115	19.55	8308	16.12	△1807	△17.86
말라리아		294	0.57	420	0.81	126	42.86
레지오넬라증		383	0.74	415	0.81	32	8.36
비브리오패혈증		52	0.10	46	0.09	△6	△11.54
발진열		9	0.02	4	0.01	△5	△55.56
쯔쯔가무시증		5,915	11.43	6235	12.10	320	5.41
렙토스피라증		144	0.28	125	0.24	△19	△13.19
브루셀라증		4	0.01	5	0.01	1	25.00
신증후군출혈열(유행성출혈열)		310	0.60	302	0.59	△8	△2.58
후천성면역결핍증(AIDS)		773	1.49	825	1.60	52	6.73
크로이츠펠트-야콥병(CJD) 및 변종 크로이츠펠트-야콥병(vCJD)		68	0.12	61	0.12	△7	△10.29
뎅기열		3	0.01	103	0.20	100	3333.33
큐열		46	0.09	56	0.11	10	21.74
라임병		8	0.02	22	0.04	14	175.00
유비저		2	0.00	2	0.00	0	0.00
치쿤구니야열		0	0.00	8	0.02	8	-
중증열성혈소판 감소증후군(SFTS)		172	0.33	193	0.37	21	12.21
지카바이러스감염증	0	0.00	3	0.01	3	-	

- 1) 2021년, 2022년 발생 신고가 있는 감염병에 한해 작성함
- 2) 0 : 환자발생이 없는 경우, - : 신고·보고 대상이 아닌 경우(법정감염병으로 지정되기 이전)
- 3) 표본감시체계를 통하여 보고된 자료는 제외
- 4) 각 질병별로 규정된 신고 범위(환자, 의사환자, 병원체보유자)의 모든 보고건을 포함
- 5) 제3급 B형간염은 감염병의 진단기준 고시 개정(2016.1.7.)에 따라 신고범위가 변경되어 2016년부터 급성B형간염에 한해 작성
- 6) 2020, 2021년 제1급 신종감염병증후군은 코로나19로 신고·보고된 건수이며, 코로나19는 '감염병의 진단기준 고시 개정(2022.4.5.)'에 따라 2022년부터 제2급으로 신고하도록 변경됨
- 코로나19는 전년 대비 4886.2% 증가('21년 570,072명 → '22년 28,424,635명)



붙임 5

2012-2022년도 감염병 해외유입 현황 및 주요 유입국가

(단위: 신고수)

분류	감염병명	2012	2013	2014	2015	2016	2017	2018	2019	2020	2021	2022	'22년도 주요유입국가	
계		352	495	400	491	541	531	597	755	5,495	11,992	56,046		
제 1급	신종감염병증후군	0	0	0	0	0	0	0	0	5,379	11,961	0		
	중동호흡기증후군(MERS)	-	-	-	1	0	0	1	0	0	0	0		
제 2급	수두	5	12	11	21	11	18	11	12	6	0	0		
	홍역	2	3	21	3	9	3	5	86	6	0	0		
	콜레라	0	3	0	0	1	5	2	1	0	0	0		
	장티푸스	22	14	22	23	12	50	92	44	5	0	7	인도네시아, 네팔, 미얀마, 방글라데시,	
	파라티푸스	30	18	7	13	8	19	15	18	3	0	0		
	세균성이질	42	65	38	25	23	70	145	106	9	0	2	필리핀	
	장출혈성대장균감염증	3	3	5	1	2	16	15	18	2	0	1	베트남	
	A형간염	18	18	21	25	26	37	20	42	0	0	0		
	백일해	0	0	0	4	0	3	1	2	0	0	0		
	유행성이하선염	1	4	2	2	4	6	3	2	1	0	0		
	풍진	1	0	0	0	0	1	0	7	1	0	0		
	수막구균감염증	0	0	1	0	0	0	0	1	0	0	0		
	폐렴구균 감염증	-	-	0	1	1	0	1	0	0	0	0		
	한센병	-	-	-	-	-	-	-	2	0	0	0		
	성홍열	0	0	0	1	3	2	1	1	1	0	0		
	카바페뎀내성장내세균속 균종(CRE) 감염증	-	-	-	-	-	0	2	0	0	0	2	네팔, 인도	
	E형간염	-	-	-	-	-	-	-	0	0	0	1	일본	
	코로나바이러스감염증-19	-	-	-	-	-	-	-	-	-	-	55,864	3	베트남, 필리핀, 태국, 일본, 몽골, 독일, 아랍에미리트
	엡폭스	-	-	-	-	-	-	-	-	-	-	-	3	
	제 3급	B형간염	1	2	0	2	1	0	1	1	1	0	0	
일본뇌염		0	0	1	0	0	0	1	0	0	0	1	네팔	
C형간염		-	-	-	-	-	11	28	17	7	5	4	몽골, 중국, 우크라이나	
말라리아		53	60	80	71	71	79	75	74	29	20	38	남수단, 가나, 우간다, 태국	
레지오넬라증		0	0	0	0	0	0	0	1	0	0	0		
비브리오패혈증		0	0	0	0	1	0	0	0	0	0	0		
발진열		0	0	0	0	0	0	0	2	0	0	0		
쯔쯔가무시증		4	5	5	4	3	2	3	1	0	0	1	나이지리아	
렙토스피라증		0	0	0	0	0	0	1	1	0	0	0		
브루셀라증		0	1	0	2	3	2	2	1	0	1	0		
신증후군출혈열(유행성출혈열)		1	2	0	2	0	0	0	1	0	0	1	나이지리아	
크로이츠펠트-야콥병(CJD) 및 변종 크로이츠펠트-야콥병(vCJD)		0	0	1	0	0	0	0	0	0	0	0		
덴기열		149	251	164	255	313	171	159	273	42	3	103	베트남, 태국, 필리핀, 인도네시아, 네팔, 싱가포르, 인도	
큐열		1	2	0	2	2	1	0	0	0	0	0		
웨스트나일열		1	0	0	0	0	0	0	0	0	0	0		
라임병		1	8	3	6	9	13	4	11	1	0	5	미국, 몽골, 베트남	
유비저		0	2	2	4	4	2	2	8	1	2	2	태국	
치쿤쿠니아열		0	2	1	2	10	5	3	16	1	0	8	인도네시아, 캄보디아, 필리핀	
지카바이러스감염증		-	-	-	-	16	11	3	3	0	0	3	베트남, 태국, 필리핀	

- 1) 2012년 이후 해외유입 신고가 있는 감염병에 한해 작성함
- 2) 0: 환자발생이 없는 경우, -: 신고·보고 대상이 아닌 경우(법정감염병으로 지정되기 이전)
- 3) 결핵, 후천성면역결핍증 및 표본감시체계를 통하여 신고된 자료는 제외
- 4) 각 질병별로 규정된 신고 범위(환자, 의사환자, 병원체보유자)의 모든 신고 건을 포함
- 5) 2020, 2021년 제1급 신종감염병증후군은 코로나19로 신고·보고된 건수이며, 코로나19는 '감염병의 진단기준 고시 개정(2022.4.5.)'에 따라 2022년부터 제2급으로 신고하도록 변경됨

붙임 6

법정감염병 신고범위

범례 ○ : 신고대상임

× : 신고대상이 아님

제1급감염병	환자	의사 환자	병원체 보유자
에볼라바이러스병	○	○	×
마버그열	○	○	×
라싸열	○	○	×
크리미안콩고출혈열	○	○	×
남아메리카출혈열	○	○	×
리프트밸리열	○	○	×
두창	○	○	×
페스트	○	○	×
탄저	○	○	×
보툴리눔독소증	○	○	×
야토병	○	○	×
신종감염병증후군 ¹⁾	○	○	×
중증급성호흡기증후군(SARS)	○	○	×
중동호흡기증후군(MERS)	○	○	○
동물인플루엔자 인체감염증	○	○	×
신종인플루엔자 ²⁾	○	○	×
디프테리아	○	○	×
제2급감염병	환자	의사 환자	병원체 보유자
결핵	○	○	×
수두	○	○	×
홍역	○	○	×
콜레라	○	○	○
장티푸스	○	○	○
파라티푸스	○	○	○
세균성이질	○	○	○
장출혈성대장균감염증	○	○	○
A형간염	○	○	○
백일해	○	○	×
유행성이하선염	○	○	×
풍진	○	○	×
폴리오	○	○	×
수막구균 감염증	○	○	×
b형헤모필루스인플루엔자	○	○	×
폐렴구균 감염증	○	○	×
한센병	○	×	×
성홍열	○	○	×
반코마이신내성황색포도알균(MRSA) 감염증	○	×	○
카바페넴내성장내세균속군(CRE) 감염증	○	×	○
E형간염	○	×	○
코로나바이러스감염증-19	○	×	○
엡폭스	○	○	×
제3급감염병	환자	의사 환자	병원체 보유자
파상풍	○	×	×
B형간염	○	×	×
일본뇌염	○	○	×
C형간염	○	×	○
말라리아	○	○	○

제3급감염병	환자	의사 환자	병원체 보유자
레지오넬라증	○	○	×
비브리오패혈증	○	○	×
발진티푸스	○	○	×
발진열	○	○	×
쯔쯔가무시증	○	○	×
렙토스피라증	○	○	×
브루셀라증	○	○	×
공수병	○	○	×
신증후군출혈열	○	○	×
후천성면역결핍증(AIDS)	○	×	○
크로이츠펠트-야콥병(CJD) 및 변종크로이츠펠트-야콥병(vCJD)	○	○	×
황열	○	×	○
뎅기열	○	×	○
큐열	○	○	×
웨스트나일열	○	○	○
라임병	○	○	×
진드기매개뇌염	○	×	×
유비저	○	○	×
치쿤구니아열	○	×	○
중증열성혈소판감소증후군(SFTS)	○	○	×
지카바이러스감염증	○	○	○
제4급감염병	환자	의사 환자	병원체 보유자
인플루엔자	○	○	×
매독 ³⁾	○	×	×
회충증	○	×	×
편충증	○	×	×
요충증	○	×	×
간흡충증	○	×	×
폐흡충증	○	×	×
장흡충증	○	×	×
수족구병	○	○	×
임질	○	○	×
클라미디아 감염증	○	×	×
연성하감	○	×	×
성기단순포진	○	○	×
침구균딜로	○	○	×
반코마이신내성장알균(VRE) 감염증	○	×	○
메티실린내성황색포도알균(MRSA) 감염증	○	×	○
다제내성 녹농균(MRPA) 감염증	○	×	○
다제내성아세토박티비움균(MRAB) 감염증	○	×	○
장관감염증	○	×	×
급성호흡기감염증	○	×	×
해외유입기생충감염증	○	×	×
엔테로바이러스감염증	○	×	×
사람유두종바이러스 감염증	×	×	○

1) 매독 신고범위 : 제1 · 2기 매독, 선천성매독(소아)

2) 신종인플루엔자 : 2009-2010년 대유행한 인플루엔자 A(H1N1)pdm09가 아닌 향후 등장할 가능성이 있는 새로운 타입의 인플루엔자를 의미함 (인플루엔자 A(H1N1)pdm09는 신종인플루엔자 신고대상이 아님)

3) 급성출혈열증상, 급성호흡기증상, 급성설사증상, 급성황달증상 또는 급성신경증상을 나타내는 신종감염병증후군

붙임 7

질병관리청 감염병별 소관부서

분류	감염병명	담당부서	연락처 (043-719-)
제1급	에볼라바이러스병, 마버그열, 라싸열, 크리미안콩고출혈열, 남아메리카출혈열, 리프트밸리열	신증감염병 대응과	9122
	두창, 페스트, 탄저, 보툴리눔독소증, 야토병		9133
	신증감염병증후군		9111
	중증급성호흡기증후군(SARS), 중증호흡기증후군(MERS)		9111
제2급	동물인플루엔자 인체감염증, 신종인플루엔자		9133
제2급	엠폭스	종합상황실	9380
	코로나바이러스감염증-19(발생통계)		위기대응 연구담당관
제1급	코로나바이러스감염증-19(사망통계)		
제1급 제2급 제3급 제2급 제3급 제4급 제2급 제3급 제4급	디프테리아	감염병관리과	7155
	수두, 홍역, 백일해, 유행성이하선염, 풍진, 폴리오, 수막구균 감염증, b형헤모필루스인플루엔자, 폐렴구균 감염증, 성홍열		
	파상풍, 레지오넬라증		
	콜레라, 장티푸스, 파라티푸스, 세균성이질, 장출혈성대장균감염증		
	비브리오패혈증		
	수족구병, 장관감염증, 엔테로바이러스감염증		
	A형간염, E형간염		
	B형간염, C형간염		
	인플루엔자, 급성호흡기감염증		
	7144, 7143		
제3급 제4급	일본뇌염, 말라리아, 발진티푸스, 발진열, 쯤쯤가무시증, 렘트스피라증, 브루셀라증, 공수병, 신증후군출혈열, 크로이츠펠트-야콥병(CJD) 및 변종크로이츠펠트-야콥병(vCJD), 황열, 뎅기열, 큐열, 웨스트나일열, 라임병, 진드기매개뇌염, 유비저, 치쿤구니야열, 중증열성혈소판감소증후군(SFTS), 지카바이러스감염증	인수공통감염병 관리과	7171
	회충증, 편충증, 요충증, 간흡충증, 폐흡충증, 장흡충증, 해외유입기생충감염증(리슈만편모충증, 바베스열원충증, 아프리카수면병, 주혈흡충증, 사가스병, 광동주혈선충증, 악구충증, 사상충증, 포충증, 특소포자충증, 메디나선충증)		
제2급 제4급	반코마이신내성황색포도알균(VRSA) 감염증 카바페넴내성장내세균속군종(CRE) 감염증	의료감염 관리과	7593, 7598
	반코마이신내성장알균(VRE) 감염증 메티실린내성황색포도알균(MRSA) 감염증 다제내성녹농균(MRPA) 감염증 다제내성아시네토박터바우마니균(MRAB) 감염증		
제2급	결핵	결핵정책과	7341
제2급	한센병	에이즈관리과	7342
제3급	후천성면역결핍증(AIDS)		7335
제4급	매독, 임질, 클라미디아 감염증, 연성하감, 성기단순포진, 침균군딜름, 사람유두종바이러스 감염증		7323

해외유입 모기매개감염병에 대한 궁금증 알아보기!

Q 해외유입 모기매개감염병은 무엇인가요?

해외에서 모기에 물려 감염되어 국내로 유입되는 감염병으로 황열, 말라리아, 뎅기열, 치쿤구니야열, 웨스트나일열, 지카바이러스감염증이 있습니다. 단, 말라리아는 국내 외 모두 발생하고 있습니다.

Q 어떻게 전파되나요?

바이러스나 원충에 감염된 모기가 사람을 물어 감염되며, 사람 간 전파되지 않습니다. 드물게 혈액(수혈, 장기이식 등)을 통한 전파가 일어날 수 있습니다. 단, 지카바이러스감염증은 감염자와 성접촉에 의한 감염이 가능합니다.



모기 물림



혈액 전파



Q 어떤 증상이 있나요?

발열, 두통, 관절통, 결막염 등이 주요 증상이지만 무증상인 경우도 있습니다.

Q 감염병에 걸리면 치료가 되나요?

말라리아를 제외하고 치료제는 존재하지 않으며 증상에 따른 대증적 요법으로 치료합니다. 증상 초기에 적절한 시기에 치료를 받으면 대부분 완치 가능합니다.

Q 해외유입 모기매개감염병 발생 국가 여행 후 현혈해도 되나요?

입국 후 4주간은 현혈 보류기간이며, 방문 국가에 따라 현혈금지 기간이 다르므로 현혈하기 전 해당 혈액원(대한적십자사 1600-3705, 한미음혈액원 02-586-2415)에 문의하시기 바랍니다.

질병관리청

1339
국민건강보험공단

즐거운 해외여행을 위한 모기매개 감염병 바로알기!



여행 전 준비하기!



* 질병관리청(kdca.go.kr), 해외감염병 NOW 누리집 확인

- 여행 국가의 모기매개감염병 발생현황 확인하고, 필요 시 예방접종 및 예방약 복용하기
- 모기피피제, 모기장, 밝은색 긴 옷 챙기기

황열

유행국가(남미, 아프리카) 방문 시 예방접종을 권장하며, 방문하기 최소 10일 전 접종해야 합니다. (황열 예방접종 증명서 제출 의무국가인지 확인)

말라리아

국가별 발생하는 말라리아 종류 및 약제에 대한 내성이 다르므로 전문의와 상담 후 적절한 예방약을 복용해야 합니다.

여행 중 조심하기!



- 여행 중 모기에 물리지 않기
- 여행 중 모기 퇴치용품(피피제, 모기장, 방충망 등) 사용하기
- 풀숲이나 산속 등 모기가 많은 곳은 피하기
- 어두운 색 옷은 모기를 유인하므로 야외 활동 시에는 밝은 색의 긴 옷 착용하기
- 야외 활동 시 진한 향의 화장품이나 향수 사용 금지, 야외 활동 후 밤 제거 및 땀이 묻은 옷은 철저히 세탁하기

여행 후 확인하기!



- 귀국 후 2주 이내 의심증상(발열, 발진, 두통, 관절통, 근육통, 결막염 등) 발생하면 의료기관 방문하여 여행력 알리고 진료받기

남녀모두 3개월간 성접촉 피하기

- 지카바이러스감염증 발생국가 여행자는 귀국후 최소 3개월간 임신연기 및 콘돔 사용 등 성접촉 피하기

□ **진드기 매개 감염병 예방수칙**

○ **농작업 또는 야외활동 전**

- 작업복과 일상복 구분하여 입기
- 진드기에 노출을 최소화할 수 있는 복장* 갖추입기
 - * 밝은 색 긴소매 옷, 모자, 목수건, 양말, 장갑 등
- 농작업 시에는 소매를 단단히 여미고 바지는 양말 안으로 집어넣기
- 진드기 기피제 사용하기

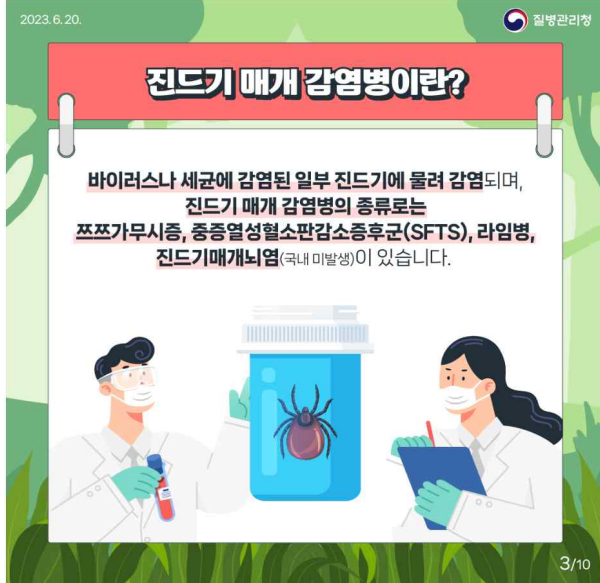
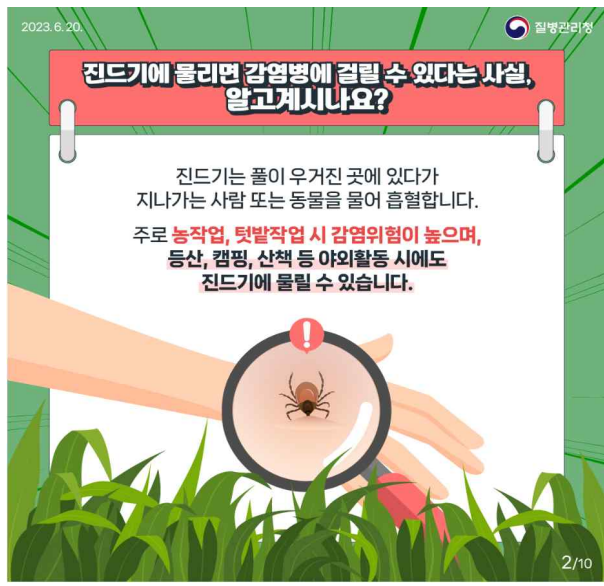
○ **농작업 또는 야외활동 중**

- 풀밭에 앉을 때 돛자리 사용하기
- 풀숲에 옷 벗어놓지 않기, 풀밭에서 용변 보지 않기
- 등산로를 벗어난 산길 다니지 않기
- 기피제의 효능 지속시간을 고려하여 주기적으로 사용하기

○ **농작업 또는 야외활동 후**

- 귀가 즉시 옷은 털어 세탁하기
- 샤워하면서 몸에 벌레 물린 상처(검은 딱지 등) 또는 진드기가 붙어있는지 확인하기
- 의심 증상 발생 즉시 보건소 또는 의료기관 방문하여 진료받기

□ 진드기 매개 감염병 바로알기 카드뉴스



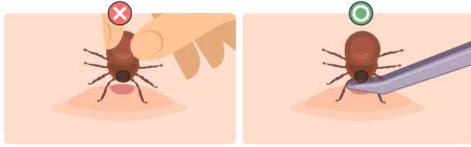
① 진드기에 물렸다면?

A 크기가 작아 물렸는지 모르는 경우도 많습니다. 진드기에 물렸다면 반드시 손으로 터트리거나 떼지 말고 보건소 또는 의료기관을 방문하여 진드기를 제거해주세요.

주의 바이러스에 감염된 진드기를 손으로 터트리거나 떼어낼 경우 추가 감염 우려가 있습니다.

② 의료기관 방문이 어렵다면,

- A** ① 손으로 떼지 말고 핀셋을 사용하세요.
- ② 피부 깊숙이 핀셋을 밀어 넣은 후 진드기 머리 부분을 잡고 수직으로 천천히 제거해주세요.
- ③ 해당 부위를 소독해주세요!



진드기 매개 감염병, 충분히 예방할 수 있습니다!

예방수칙 ① 야외활동 또는 농작업 전

- 안전하게 옷 갖춰 입기 (밝은 색 긴소, 모자, 목수건, 목이 긴 양말, 장갑, 장화 등)
- 진드기 기피제 사용하기

예방수칙 ② 야외활동 또는 농작업 중

- 풀밭에 앉을 때 돛자리 사용하기
- 풀밭 위에 옷 벗어놓지 않기 / 풀밭에서 음변보지 않기
- 등산로를 벗어난 산길 다니지 않기
- 기피제의 효능 및 지속시간을 고려하여 주기적(약 4시간마다)으로 사용하기

예방수칙 ③ 야외활동 또는 농작업 후

- 귀가 즉시 옷은 털어서 세탁하기
- 샤워(목욕)하면서 몸에 벌레 물린 상처 또는 진드기가 붙어있는지 확인하기
- 발열 등 증상 발생 즉시 보건소 또는 의료기관 방문하여 진료받기

환자를 조기에 발견하기 위해 꼭 기억해주세요!

- 농작업 또는 야외활동 후 2주 이내 발열 등 증상 발생 즉시 보건소 또는 의료기관 방문하여 진료받기
- 감기몸살 증상과 유사하므로 병원진료 시 의료진에게 농작업 또는 야외활동력 알리기



! 야외활동 시 진드기에 물리지 않도록 예방수칙을 꼭 지켜주세요!

