



대구광역시 감염병 소식지

제 19-28호 28주

발행일 2019. 7. 17.(수)
전화 053-429-7990

발행처 대구광역시 감염병관리지원단
주소 대구광역시 중구 동덕로 115

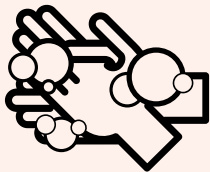


유행성각결막염이란?

전염성이 높은 바이러스성 질환으로, 주요 증상은 양 눈의 충혈, 통증, 눈곱, 눈의 이물감, 눈물, 눈부심 등이며 2주 이상 지속됩니다.

접촉을 통해 쉽게 전파되어 누구든지 유행성각결막염에 걸릴 수 있으며, 특히 어린이집, 유치원, 학교 등에서 유행할 수 있습니다.

유행성각결막염 감염예방 수칙

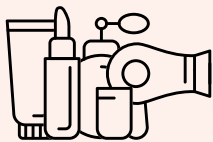


올바른 손씻기 생활화

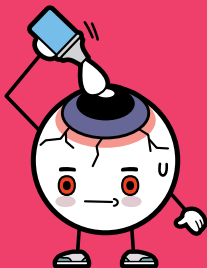
- 흐르는 물에 비누나 세정제로 30초 이상 손씻기



손으로 눈이나 얼굴을 만지거나 비비지 않기



수건이나 베개, 담요, 안약, 화장품 등 개인 소지품을 다른 사람과 공유하지 않기



눈병이 발생한 경우에는?

- 흐르는 물에 비누나 세정제로 30초 이상 자주 손씻기
- 눈을 만지지 말고 즉시 안과 진료를 받기
- 다른 사람들과 접촉을 하지 않고 사람이 많이 모이는 장소*에 가지 않기
*학생의 경우 많은 사람이 모이는 학원 등에 가지 않기



대구광역시 감염병 소식지

제 19-28호 28주

2019. 7. 7.~ 2019. 7. 13.

발행일 2019. 7. 17.(수)
전화 053-429-7990

발행처 대구광역시 감염병관리지원단
주소 대구광역시 중구 동덕로 115

CONTENTS

① 주요 감염병 주간 동향.....	1
② 주간 감염병 유행성각결막염.....	2
③ 대구광역시 전수감시 감염병 신고 현황.....	4
④ 주간 표본감시 현황.....	5

① 주요 감염병 주간 동향

국내

□ 인천광역시, 모기 감시 결과 **덴기바이러스** 유전자 검출

- '19년 27주차 해외유입 감염병 감시 사업 수행 중, 인천 을왕산에서 채집된 모기 100마리 중 반점 날개집모기 2마리에서 덴기바이러스* 유전자 확인됨
- * 덴기열은 주로 이집트숲모기, 흰줄숲모기로 전파되며 국내에 흰줄숲모기가 존재하지만 현재까지 감염사례는 없음
- 유전자 분석 결과 태국의 환자 및 모기에서 분리된 것과 유사하고, '19.7.12. 조사지역 주변 긴급 조사에서 채집한 모기 1,381마리에서는 덴기바이러스 미검출됨
- 반점날개집모기는 현재까지 덴기바이러스 전파 능력이 규명되지 않았고, 우리나라에서 분포가 적어('18년 0.04%), 국내 환자발생으로 이어질 가능성은 높지 않은 것으로 판단되나, 철저한 방제 활동과 함께 모기감시, 환자발생 모니터링을 강화할 것이라고 밝힘

(참고자료: 질병관리본부, 2019년 7월 15일자 보도자료)

국외

□ HIV, 파키스탄 라카나(Larkana) 지역에서 4번째 유행

- '19.4.25~'19.6.28. 라카나(Larkana)에서 어린이 중심*으로 총 30,192명(확진 876명) 발생
- * 15세 미만 연령이 82% 차지
- 위험요인은 오염된 주사가수술 기구를 통한 감염 수직감염, 감염 혈액 접촉, 수혈 부적절한 병원폐기물 관리
- 연도별 유행현황(1~3차): 2003년 1차 유행(마약 사용자 중심), 2016년 2차 유행(소아병원에서 12명 집단발생), 2016년 3차 유행(혈액 투석 환자에서 206명 집단발생)
- WHO는 HIV감염 진단 즉시 항레트로바이러스 치료(ART) 실시를 강조하며, 일상접촉으로 전파되지 않고 어린이 감염에 국한되어 있기 때문에 지역 및 국제적 위험 수준은 매우 낮음으로 평가

(참고자료: 질병관리본부 주간 해외감염병 발생동향 28호, 2019년 7월 11일 기준)

② 주간 감염병 유행성각결막염 (Epidemic Keratoconjunctivitis)

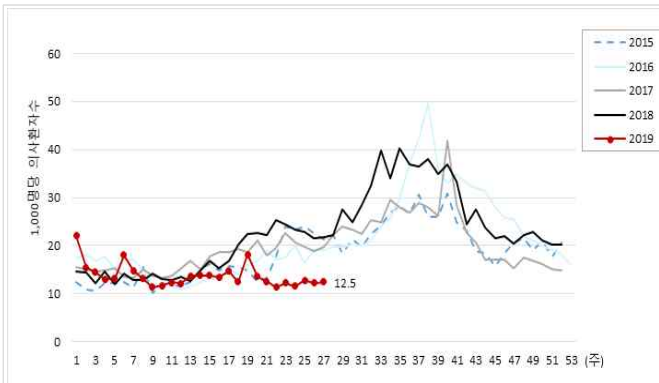
유행성각결막염 표본감시

- 유행성각결막염 표본감시사업 참여의료기관 : 전국 95개 의원 (대구 6개)
- 전국 기준 유행성각결막염 의사환자 분율은 외래환자 1,000명당 12.5명으로 **전주 대비 증가**
- 대구 지역 유행성각결막염 의사환자 분율은 외래환자 1,000명당 24.9명으로 **전주 대비 증가**

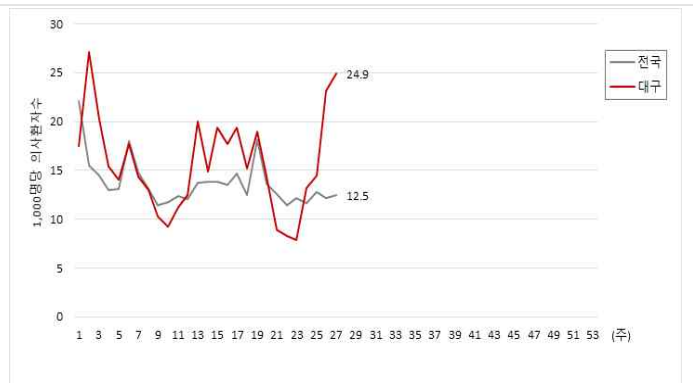
주별 유행성각결막염 의사환자(ILI) 분율 현황 (2019년)

단위(수족구병 의사환자수/진료환자 1,000명)

지역	18주	19주	20주	21주	22주	23주	24주	25주	26주	27주
전국	12.5	18.1	13.6	12.6	11.4	12.2	11.6	12.8	12.2	12.5
대구	15.2	19	14.4	8.9	8.3	7.9	13.2	14.5	23.2	24.9



주별 유행성각결막염 의사환자 분율 (2015-2019, 전국)

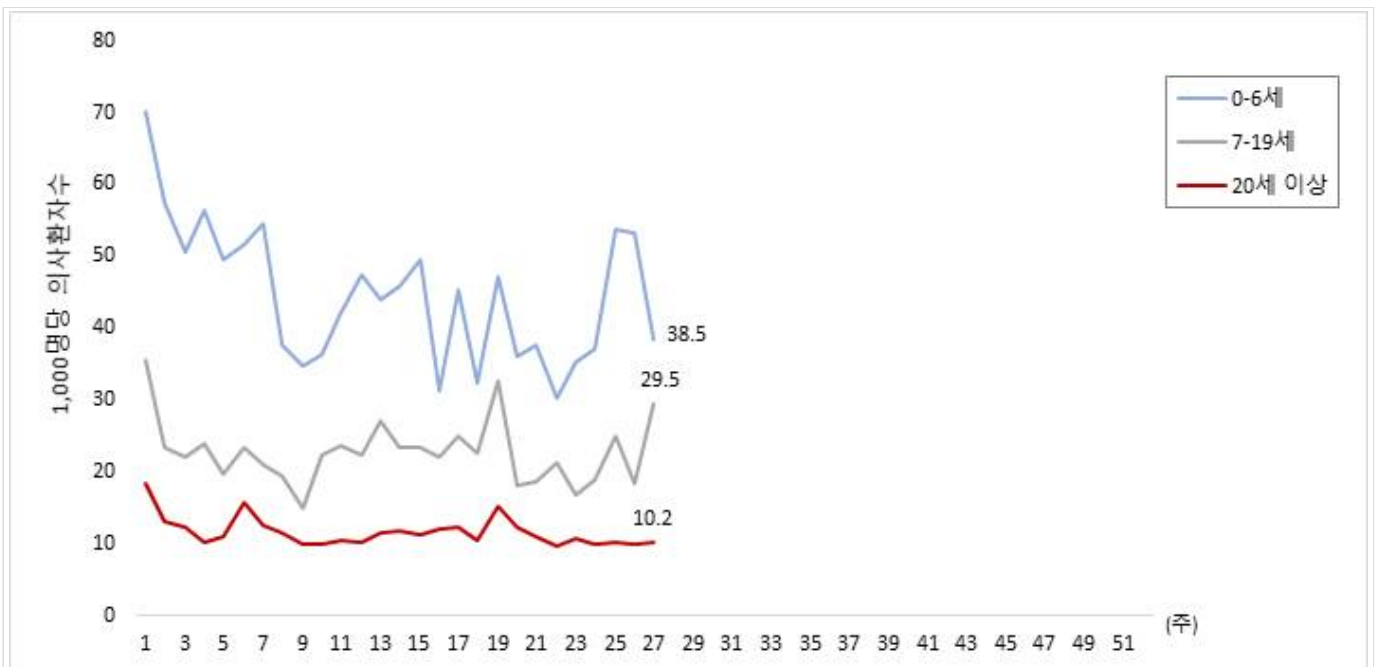


주별 유행성각결막염 의사환자 분율 (2019, 전국·대구)

26주차 전국 연령별 유행성각결막염 의사환자(ILI) 분율 현황 (2019년)

단위(유행성각결막염 의사환자수/진료환자 1,000명)

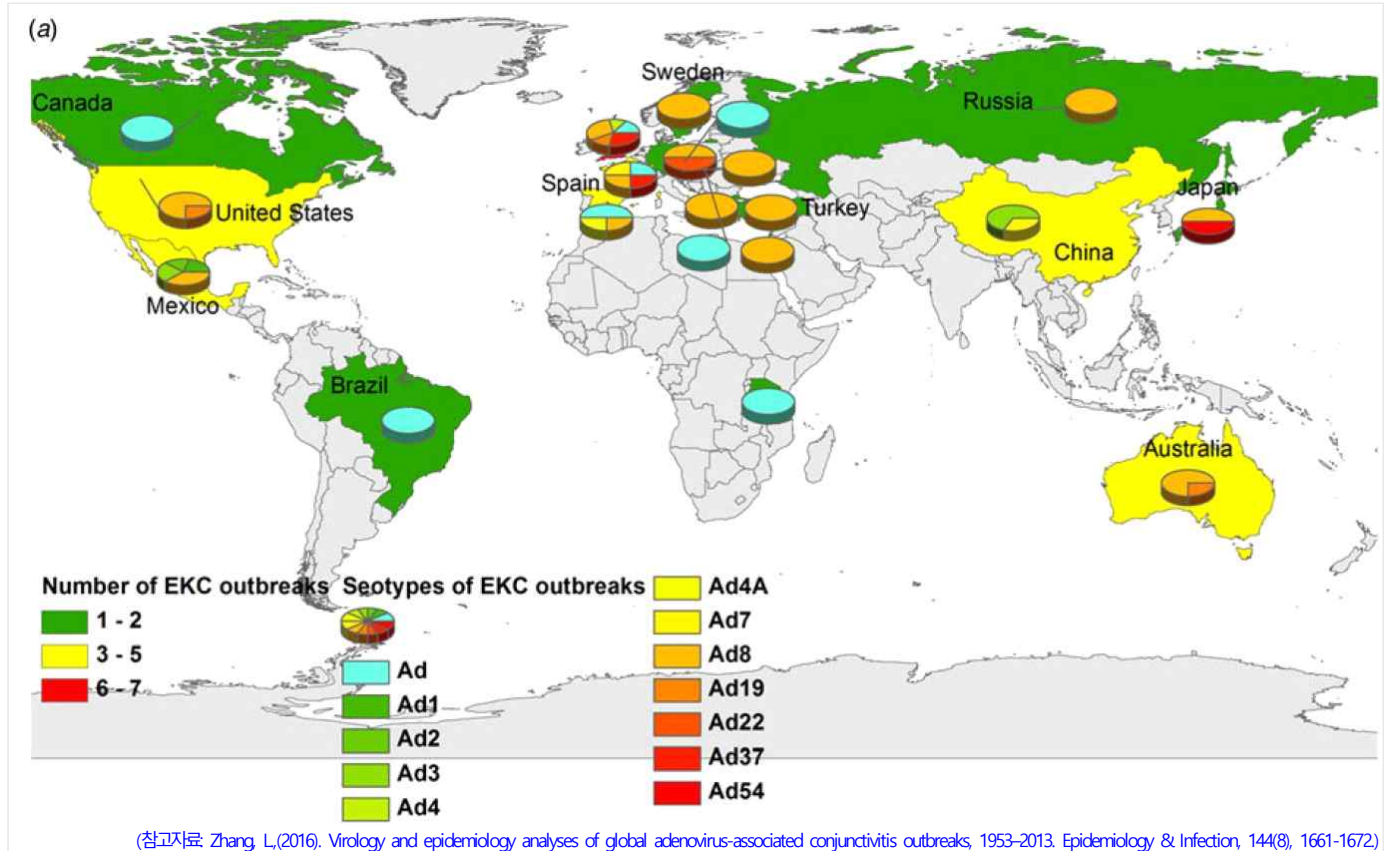
지역	18주	19주	20주	21주	22주	23주	24주	25주	26주	27주
0-6세	32.5	47.2	36	37.6	30.3	35.4	37	53.8	53.1	38.5
7-19세	22.7	32.6	18	18.6	21.2	16.8	18.8	24.9	18.3	29.5
20세 이상	10.5	15.2	12.2	11	9.6	10.8	9.9	10.1	9.8	10.2



주별·연령별 유행성각결막염 의사환자 분율 (전국)

□ 1953-2013년 해외 유행성각결막염 유행 발생 현황

- 1953-2013년 동안 48건의 유행이 발생, 아데노바이러스의 주요 혈청형은 8형, 19형으로 보고됨
- 발생장소는 안과의원(65.2%), 신생아 중환자실(8.7%), 종합병원(6.5%) 등 순으로 발생



1953-2018년 해외 유행성각결막염 유행 발생 현황

□ 의료기관 내에 유행성각결막염 전파를 막기 위한 예방방법

- 첫째, 감염된 의료 관계자는 2주간 업무 배제함
- 둘째, 격리를 위한 방법으로 병원 입구에서 의심되는 환자 확인, 의심되는 환자가 사용할 독립된 대기공간 마련, 의심되는 환자를 진료할 독립공간 마련, 환자의 병원 체류를 최소화함
- 셋째, 환자진료 전후에 물과 비누 혹은 항균제를 이용한 손씻기, 환자를 보기 전후에 세극등 현미경과 주변을 70% 알코올 혹은 5,000ppm(염소0.5%) 소독액을 이용하여 소독, 1회용 점안제 사용, 의심환자를 대상으로 접촉안압계, 콘택트렌즈 사용을 금지함

(참고자료 오정재 & 노창래 (2017). 유행성각결막염의 발병원인과 치료대책 Journal of the Korean Medical Association, 60(6), 491-496)
(참고자료 CDC, Prevent Epidemic Keratoconjunctivitis(EKC))

□ 소독액 조제법

염소농도	희석방법
5,000ppm (염소 0.5%)	빈 생수통 500ml에 종이컵 1/3양(2.5mg)의 염소계 표백제를 붓고 나머지를 수돗물로 채운다

(참고자료 대구광역시 감염병관리지원단 수안성식품매개감염병 예방 및 소독법)

③ 대구광역시 전수감시 감염병 신고 현황

시도	감염병	2019년 주별			누계(28주)			연간신고				
		대구광역시			대구광역시			전국	대구	전국	대구	전국
		28주	27주	26주	2019년	2018년	5년평균	2019년	2018년		2017년	
1군	콜레라	0	0	0	0	0	0	0	0	2(2)	0	5(5)
	장티푸스	0	0	0	1	5	4	86(35)	6(3)	247(100)	8(4)	128(50)
	파라티푸스	0	0	0	2(1)	1	1	45(17)	3(1)	52(16)	3(1)	73(19)
	세균성이질	0	0	0	1(1)	16	4	75(57)	22(20)	223(162)	6(5)	111(69)
	장출혈성대장균감염증	0	0	0	1	7	7	76(7)	12(3)	139(18)	6(1)	138(16)
	A형간염	4	5	2	87	45	42	9,479(7)	66	2,451(8)	66	4,419(37)
2군	백일해	1	0	0	12	8	2	259(2)	43	953	5	318(3)
	파상풍	0	0	0	3	2	1	23	3	31	1	34
	홍역	0	0	1	23(1)	1	2	360(57)	4	27(5)	2	7(3)
	유행성이하선염	14	27	27	442	472	359	9,938(2)	783(1)	19,264(3)	655	16,924(6)
	풍진	0	0	0	0	0	0	16(2)	1	31	0	7
	일본뇌염	0	0	0	0	0	0	0	1	17(2)	1	9
	수두	136	121	169	2,714	2,723	1,894	48,293(8)	4,577	96,473(11)	4,471	80,092(18)
	급성B형간염	0	0	0	5	8	5	208(1)	20	410(1)	15	391
	b형헤모필루스인플루엔자	0	0	0	0	0	0	0	0	2	0	3
	폐렴구균	0	0	0	2	10	6	307	13	678(1)	12	523
	말라리아	0	0	0	2	7	4	243(25)	13	586(41)	4(1)	515(79)
	결핵	-	25	28	596	692	771	13,363	1,221	26,786	1,333	28,161
	성홍열	5	6	4	141	340	308	4,654	433	15,783(1)	778	22,838(2)
한센병	0	0	0	1	0	0	2	0	6	0	3	
수막구균성수막염	0	0	0	0	0	0	11(1)	1	14	1	17	
레지오넬라증	0	1	1	7	7	3	201(1)	12	297	7	198	
비브리오패혈증	0	0	0	0	0	0	2	1	49	2	46	
발진열	0	0	0	0	0	0	6	0	42(5)	0	18	
쯔쯔가무시증	0	0	0	0	8	6	504	146	6,762(4)	213	10,528(2)	
렙토스피라증	0	0	0	1	0	0	47	2	146(1)	1	103	
브루셀라증	0	0	0	0	0	0	27	2	37(1)	0	6(2)	
신증후군출혈열	0	0	0	1	2	1	135(1)	7	504	3	531	
매독(1기)	0	0	0	21	31	22	664(2)	54	1,572	42	1,454(4)	
매독(2기)	1	2	2	18	24	14	293	38	681	29	684	
매독(선천성)	0	0	1	5	1	1	13	2	29	1	10	
CJD/vCJD	0	0	0	0	3	2	57	4	80	2	36	
C형간염	11	12	8	210	274	-	5,420(10)	529(1)	11,022(28)	224	6,396(11)	
반코마이신내성황색포도알균(VRSA)감염증	0	0	0	0	0	-	0	0	0	0	0	
카바페뎀내성장내세균속종(CRE)감염증	24	23	21	407	227	-	7,068	532	11,923(2)	229	5,716	
4군	뎅기열	0	0	0	6(6)	4	4	96(96)	9(9)	195(195)	6(6)	171(171)
	큐열	0	1	0	2	2	1	157(2)	4	326(2)	1	96(1)
	라임병	0	0	0	0	0	0	75(2)	0	38(4)	1	31(13)
	유비저	0	0	0	0	0	0	3(3)	0	2(2)	0	2(2)
	치쿤구니야열	0	0	0	1(1)	0	0	6(6)	0	11(11)	0	5(5)
	중증열성혈소판감소증후군	0	0	0	2	0	0	62	3	259	5	272
	중동호흡기증후군(MERS)	0	0	0	0	0	0	0	0	1(1)	0	0
	지카바이러스감염증	0	0	0	0	0	0	4(4)	0	6(6)	1(1)	11(11)

* 28주(2019.7.7.~2019.7.13.) 감염병 신고현황은 2019.7.17.(수) 질병관리본부 감염병포털에 보고된 자료를 기준으로 작성
 * 2019년도 통계는 잠정통계로 추후 변동될 수 있음
 * 5년 평균은 최근 5년(2014-2018)의 1주부터 해당 주까지 누적 수치들의 평균임
 * 최근 5년간 발생이 없었던 디프테리아, 폴리오, 발진티푸스, 탄저, 공수병, 페스트, 황열, 바이러스성 출혈열, 두창, 보툴리눔독소증, 중증급성호흡기증후군, 동물인플루엔자 인체감염증, 신종인플루엔자, 야토병, 웨스트나일열, 진드기매개뇌염, 신종감염병증후군은 제외함
 * 결핵은 27주(2019.6.30.~2019.7.6.) 신환자 신고현황을 수록한 질병관리본부 「주간건강과질병 12권 28호」 및 「2017 결핵환자 신고현황 연보」 참고
 * C형간염의 경우 2017년 6월 3일 표본감시에서 전수감시로 전환됨(상반기 표본감시 자료 미포함)
 * VRSA 감염증, CRE 감염증의 경우 전수감시감염병 지정된 2017년 6월 이후 자료임
 * () 괄호 안은 국외유입 사례

4 주간 표본감시 현황

*질병관리본부 질병보건통합관리시스템 표본감시 웹보고 자료 및 감염병 표본감시 주간소식지 27주차 자료를 기준으로 작성

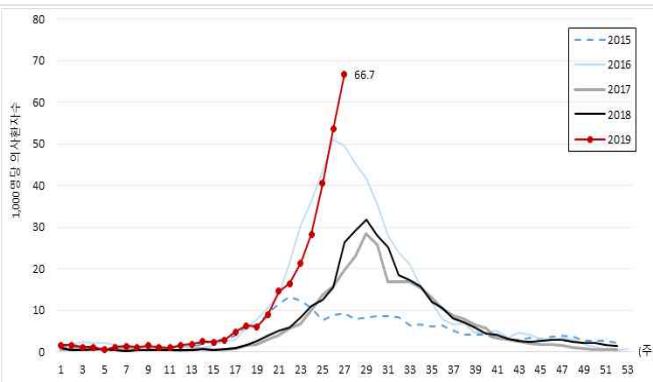
수족구병 표본감시

- 수족구병 표본감시사업 참여의료기관 : 전국 95개 의원 (대구 6개)
- 전국 기준 수족구병 의사환자 분율은 외래환자 1,000명당 66.7명으로 **전주 대비 증가**
- 대구 지역 수족구병 의사환자 분율은 외래환자 1,000명당 42.4명으로 **전주 대비 증가**

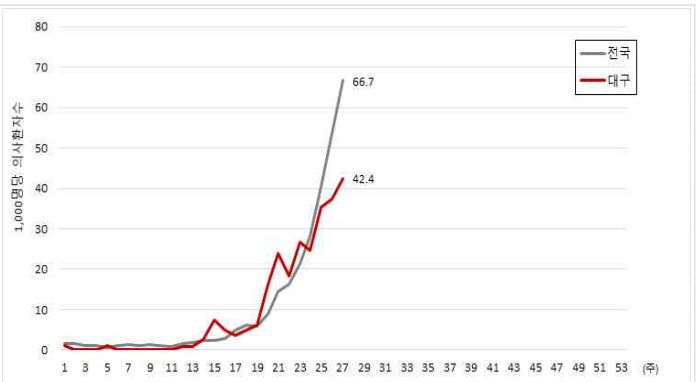
주별 수족구병 의사환자(ILI) 분율 현황 (2019년)

단위(수족구병 의사환자수/진료환자 1,000명)

지역	18주	19주	20주	21주	22주	23주	24주	25주	26주	27주
전국	6.1	6.0	9.1	14.5	16.9	21.5	29.0	41.0	53.6	66.7
대구	4.9	6.3	16.3	23.8	18.4	26.7	24.7	35.4	37.4	42.4



주별 수족구병 의사환자 분율 (2015-2019, 전국)

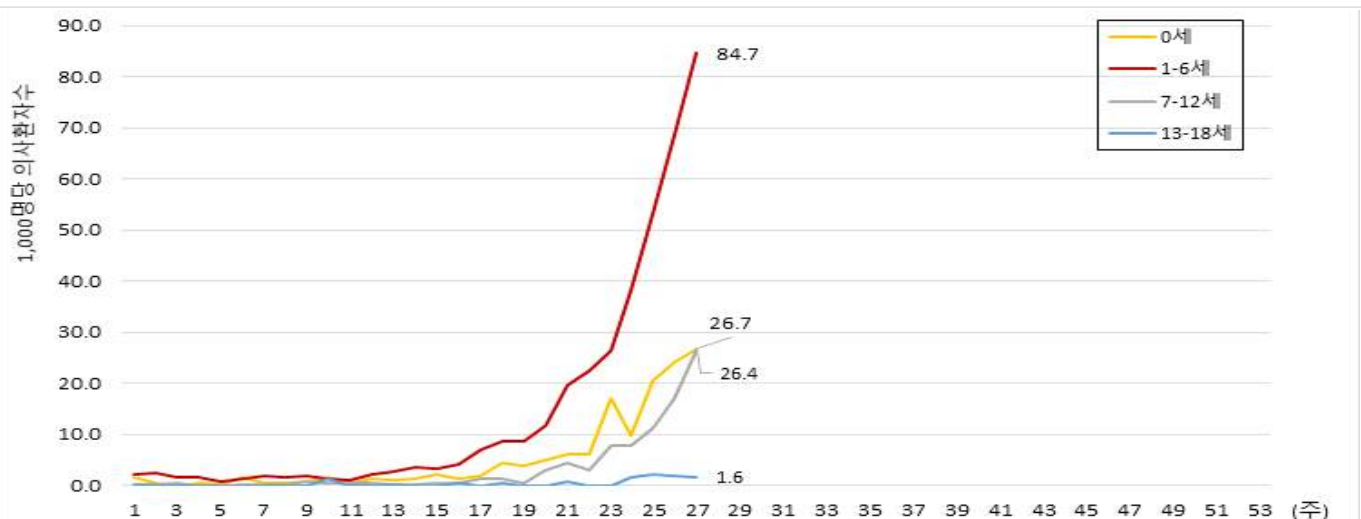


주별 수족구병 의사환자 분율 (2019, 전국-대구)

26주차 전국 연령별 수족구병 의사환자(ILI) 분율 현황 (2019년)

단위(수족구병 의사환자수/진료환자 1,000명)

지역	18주	19주	20주	21주	22주	23주	24주	25주	26주	27주
0세	4.4	3.9	5.0	6.0	6.0	17.1	9.8	20.4	24.2	26.7
1-6세	8.5	8.7	11.7	19.5	22.5	26.4	38.1	53.2	68.6	84.7
7-12세	1.4	0.4	2.9	4.3	3	7.8	7.8	11	17.0	26.4
13-18세	0.4	0	0	0.8	0	0	1.7	2	1.8	1.6



주별-연령별 수족구병 의사환자 분율 (전국)

급성호흡기감염증 표본감시

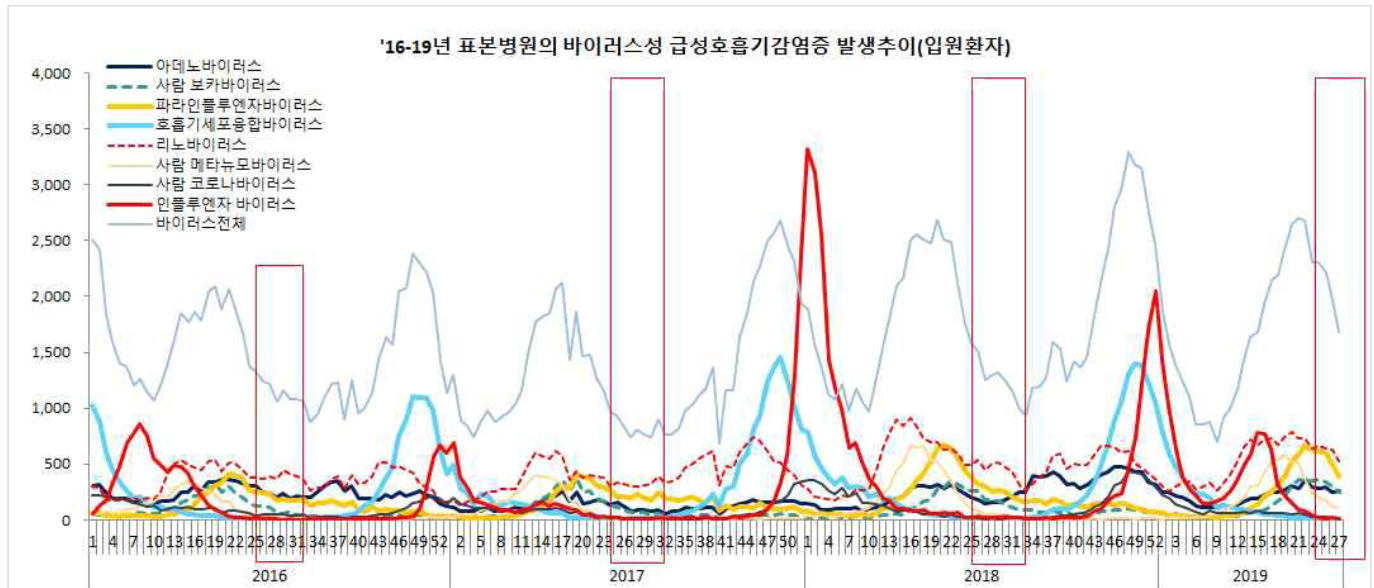
- 급성호흡기감염증 표본감시 참여기관에 입원한 환자 감시 자료를 보고 시점 기준으로 분석한 잠정통계
- 급성호흡기감염증 표본감시사업 참여의료기관(병원급 이상)
 - * 2017년 31주차부터 표본기관을 103개에서 192개로 확대

주별 급성호흡기감염증 입원환자 신고 현황

단위(명)

지역	구분	바이러스별 입원환자 신고 현황							세균별 환자 신고 현황	
		HAdV	HBoV	HPIV	HRSV	HRV	HMPV	HCoV	Mycoplasma	Chlamydia
전국	누적	5,787	3,864	6,418	4,171	14,194	5,698	1,981	3,268	124
	27주	255	252	387	4	523	109	15	137	5
대구	누적	91	70	172	144	252	147	43	65	5
	25주	6	11	15	2	21	6	0	2	1
	26주	4	6	14	0	9	4	0	3	0
	27주	4	3	13	1	10	4	0	2	0

※ HAdV: 아데노바이러스, HBoV: 보카바이러스, HPIV: 파라인플루엔자바이러스, HRSV: 호흡기세포융합바이러스, HRV: 리노(라이노)바이러스, HMPV: 메타뉴모바이러스, HCoV: 코로나바이러스



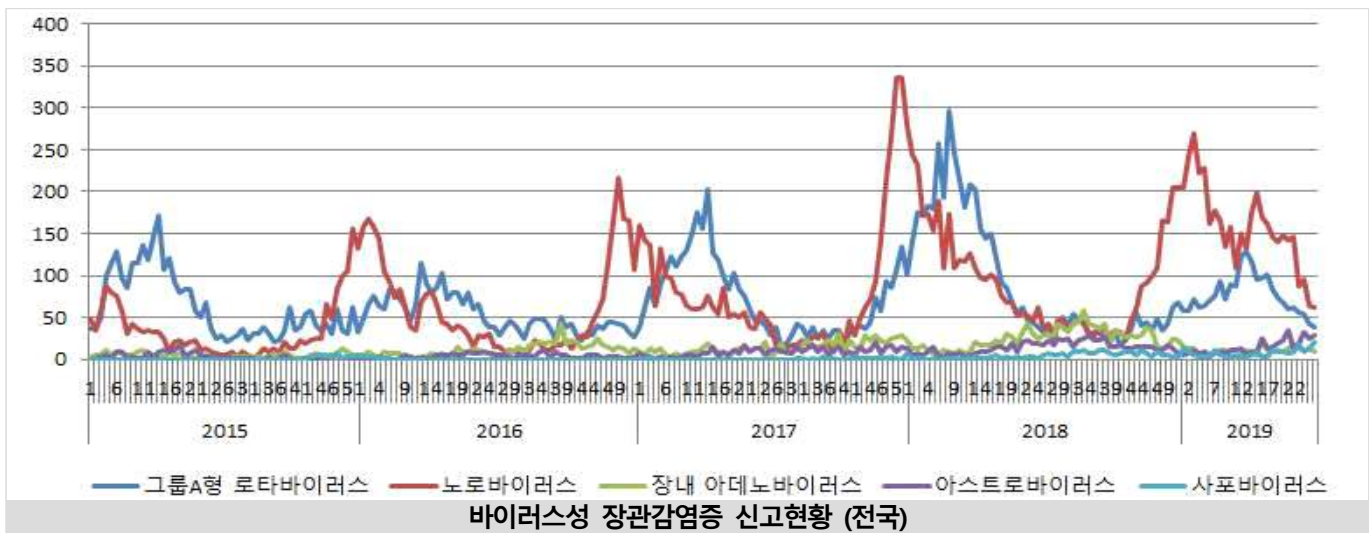
장관감염증 표본감시

- 장관감염증 표본감시 참여기관의 환자 감시 자료를 신고 시점 기준으로 분석한 잠정통계
- 장관감염증 표본감시사업 참여의료기관(병원급 이상) * 2017년 31주차부터 표본기관을 103개에서 192개로 확대

주별 바이러스성 장관감염증 환자 신고 현황

단위(명)

지역	구분	그룹A형 로타바이러스	노로바이러스	장내 아데노바이러스	아스트로바이러스	사포바이러스
전국	누적	2,055	4,150	294	407	220
	27주	36	56	9	26	19
대구	누적	83	52	6	11	5
	25주	0	1	0	2	0
	26주	1	1	0	1	0
	27주	0	0	1	0	0



주별 세균성 장관감염증 환자 신고 현황

단위(명)

지역	구분	살모넬라균	장염 비브리오균	대장균	캠필로박터	클로스트리듐 퍼프린젠스	황색포도알균	바실루스 세레우스균	에르시니아 엔테로콜리티카	리스테리아 모노사이토제네스
전국	누적	936	18	76	1,313	1,790	91	25	54	6
	27주	69	0	4	118	74	1	3	2	0
대구	누적	17	0	0	14	47	0	0	0	0
	25주	2	0	0	0	0	2	6	0	0
	26주	2	0	0	0	4	0	0	0	0
	27주	2	0	0	4	4	0	0	0	0

