



대구광역시 감염병 소식지

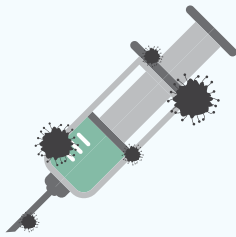
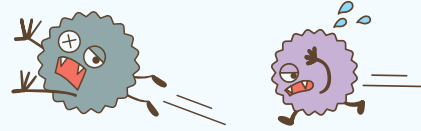
제 19-29호 29주

발행일 2019. 7. 24.(수)
전화 053-429-7990

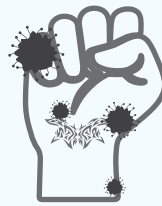
발행처 대구광역시 감염병관리지원단
주소 대구광역시 중구 동덕로 115

C형간염이란?

C형간염 바이러스에 감염되어 간에 염증을 유발하는 질병

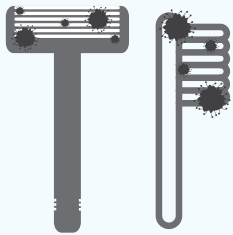


오염된 주사기
재사용

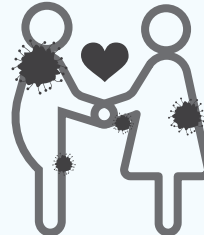


비위생적인 문신,
피어싱 시술

감염경로



칫솔, 손톱깎이,
면도기 **공동사용**



성접촉

※식사, 포옹, 손잡기 등 일상적인 접촉이나 기침 등으로 C형간염이 전염되지 않습니다.

증상

- ☑ 급성 C형간염의 경우 약 70~80%에서 무증상
- ☑ 주요 증상은 발열, 피로감, 식욕저하, 갈색 소변, 복통, 구역, 구토, 관절통, 황달 등

**방치 시
간경화, 간암 유발**



C형간염은 백신이 없습니다. 그렇다면 어떻게 예방할 수 있나요?

- ☑ 비위생적 시술 하지 않기 - 비위생적인 문신이나 피어싱, 무면허 시술은 하지 않기
- ☑ 공동 사용 피하기 - 개인위생용품(면도기, 칫솔, 손톱깎이 등)을 공동 사용하지 않기
- ☑ C형간염 검진 받기 - C형간염이 의심되거나 가족 중 C형간염 환자가 있다면 검진 받기



대구광역시 감염병 소식지

제 19-29호 29주

2019. 7. 14.~ 2019. 7. 20.

발행일 2019. 7. 24.(수)
전화 053-429-7990

발행처 대구광역시 감염병관리지원단
주소 대구광역시 중구 동덕로 115

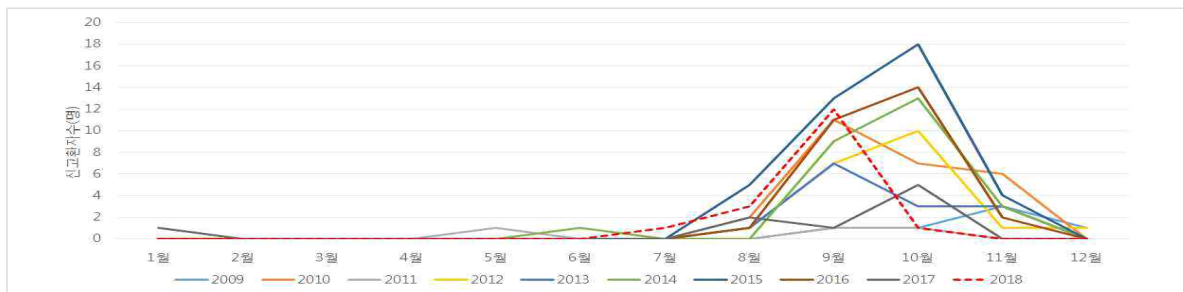
CONTENTS

- ① 주요 감염병 주간 동향 1
- ② 주간 감염병 | C형간염 2
- ③ 대구광역시 전수감시 감염병 신고 현황 4
- ④ 주간 표본감시 현황 5

① 주요 감염병 주간 동향

국내

▣ 질병관리본부, '일본뇌염 경보' 발령



일본뇌염 월별 신고 현황(2009-2018)

- 경남에서 일본뇌염 매개모기(작은빨간집모기)가 하루 평균 1,037마리(전체 모기의 71.2%) 채집됨에 따라 7월 22일 전국에 일본뇌염 경보* 발령

* 경보 발령 기준은 "주 2회 채집된 모기의 1일 평균 개체 수 중 작은빨간집모기가 500마리 이상이면서 전체 모기 밀도의 50% 이상 일 때"에 해당되며, 올해 환자발생은 아직 없음

- 작은빨간집모기에 물린 경우 99% 이상 무증상 또는 경증을 나타내나, 일부 치명적인 급성뇌염으로 진행될 수 있고 이 중 20~30%는 사망에까지 이를 수 있어, 일본뇌염 예방을 위해 생후 12개월에서 만 12세 이하 어린이의 적기 예방접종 권고와 야외활동 시 모기기피제 사용과 밝은색 긴 옷을 입어 피부 노출을 최소화하는 등 예방수칙 준수 당부

(참고자료: 질병관리본부, 2019년 7월 22일자 보도자료)

국외

▣ 미국, 홍역환자 전년대비 200%이상 발생 증가

- '19.1.1.~'19.7.14. 28개 주에서 확진환자 1,123명 발생 보고됨

- 대부분 이스라엘, 우크라이나, 필리핀 등 유행 국가로부터의 유입사례

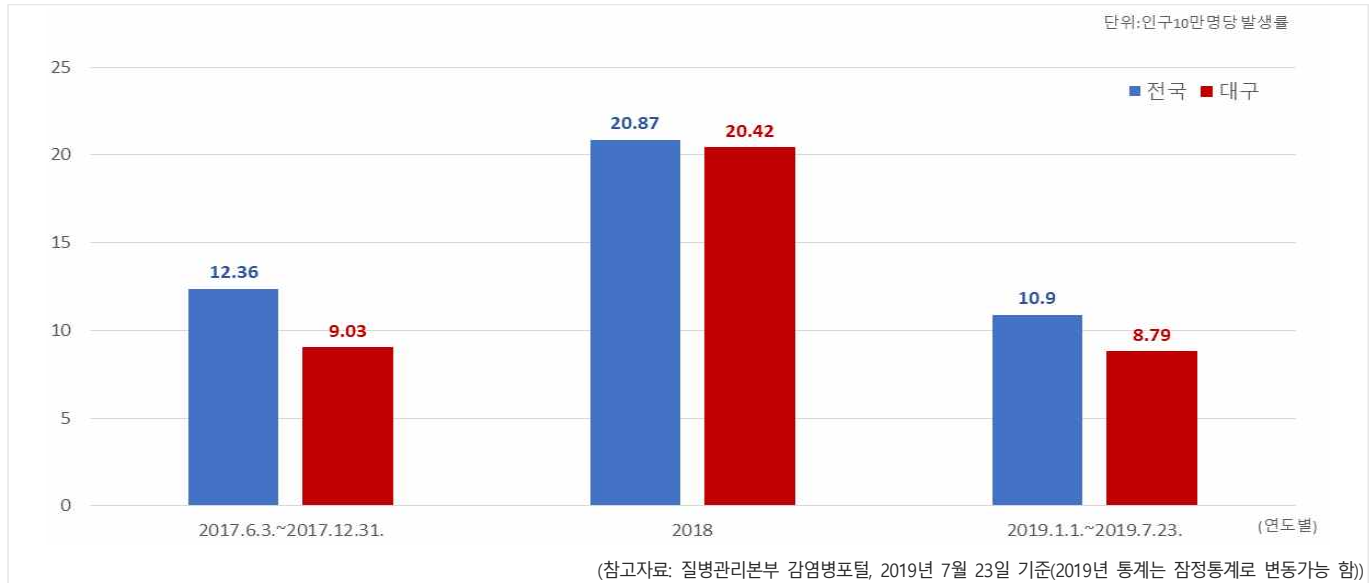
- 연도별 발생 현황: '16년 86명→'17년 120명→'18년 372명→'19년(현재) 1,123명

(참고자료: 질병관리본부 주간 해외감염병 발생동향 29호, 2019년 7월 22일 기준)

② 주간 감염병 C형간염 (Hepatitis C Virus, HCV)

□ 2017-2019년 전국, 대구 C형간염 연도별 발생 신고 현황

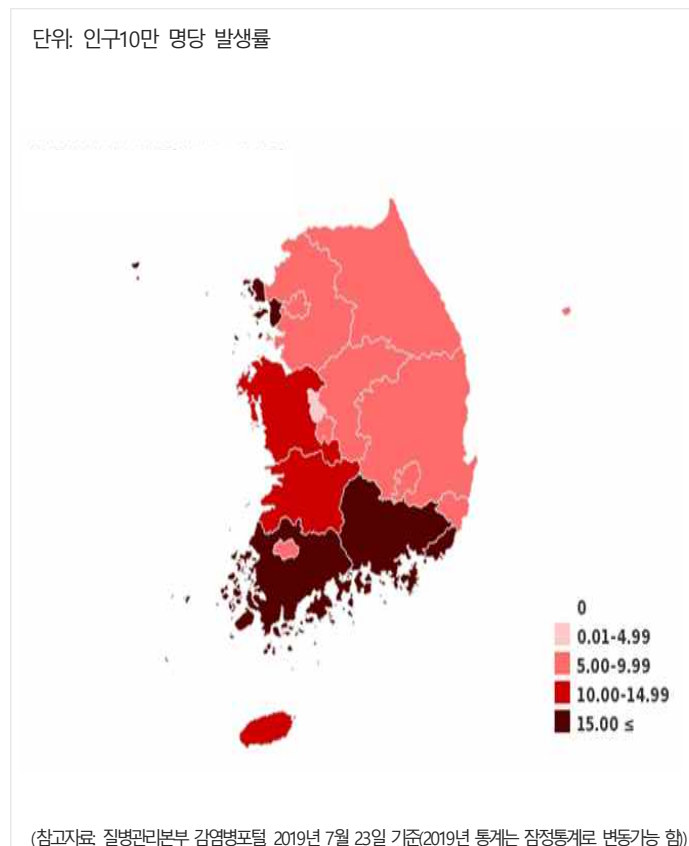
- (전국) 2017년 6월 3일부터 전수감시로 전환하였으며, 2018년은 인구10만 명당 20.87건 발생함
- (대구) 2018년은 전국과 비슷한 수준으로 인구10만 명당 20.42건 발생함



2017-2019년 전국, 대구 C형간염 연도별 발생 신고 현황

□ 2019년 전국 시도별 C형간염 발생 신고 현황

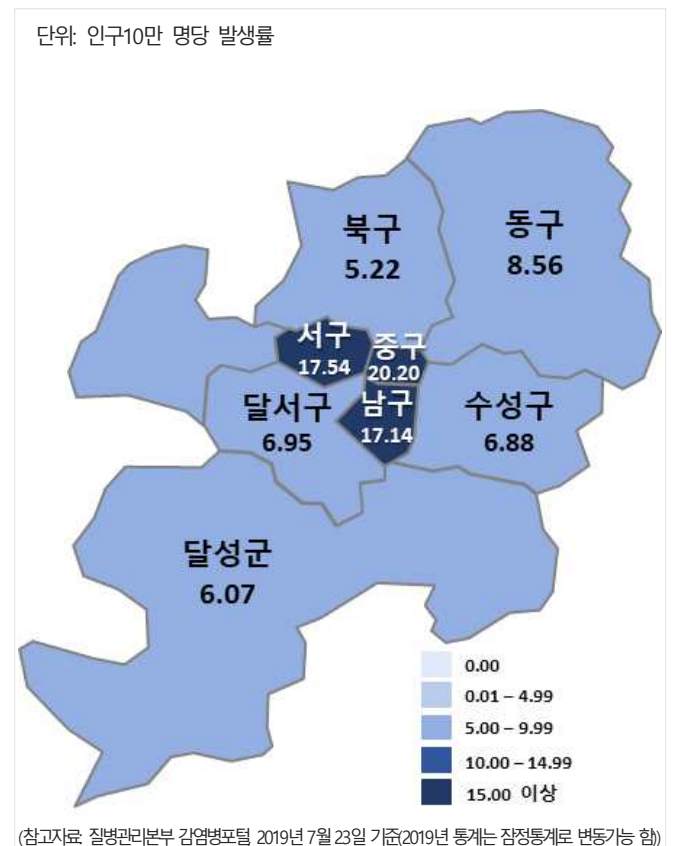
- C형간염은 전남 22.07건, 부산 17.94건, 인천 16.84건 순으로 높았으며, **대구 8.63건임**



2019년 전국 시도별 C형간염 발생 신고 현황

□ 2019년 대구 구군별 C형간염 발생 신고 현황

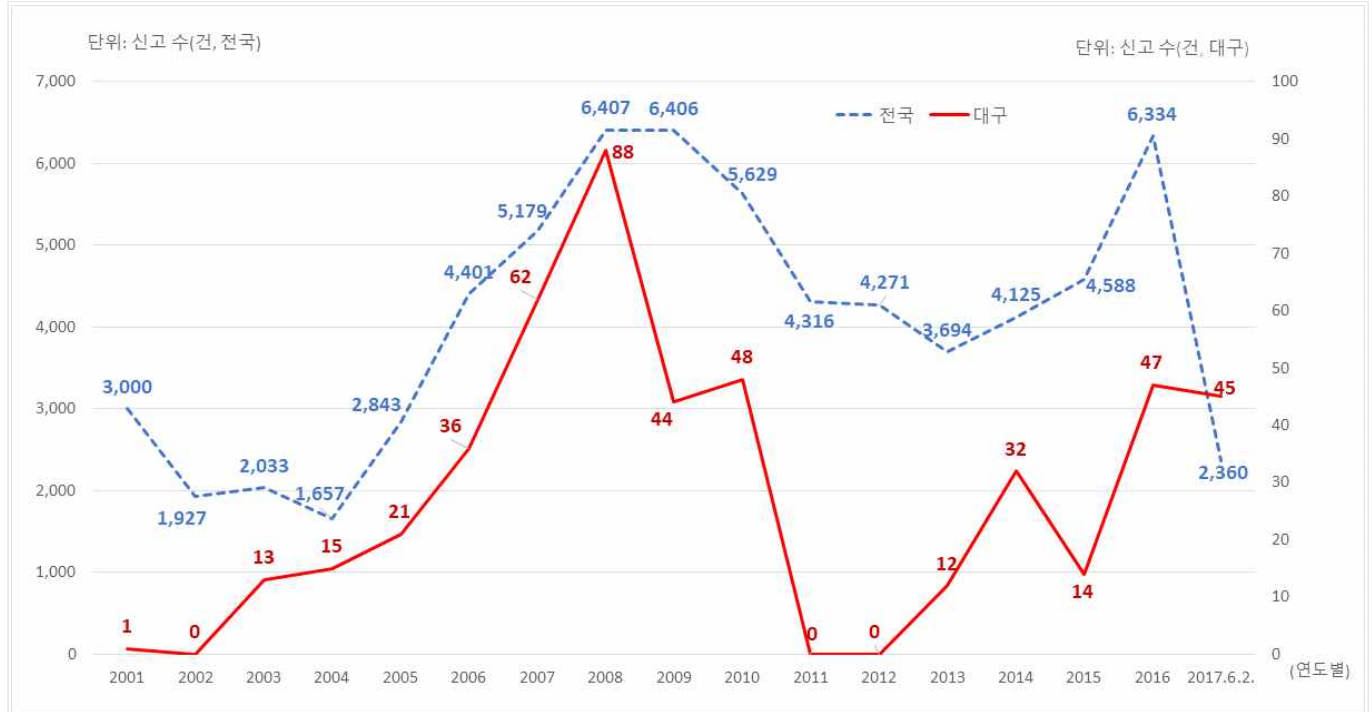
- 구군별 발생 신고현황은 중구 20.20건, 서구 17.54건, 남구 17.14건, 북구 17.14건, 수성구 17.14건, 달서구 17.14건, 달성군 17.14건, 동구 17.14건 순으로 높음



2019년 대구 구군별 C형간염 발생 신고 현황

□ 2001-2017년 전국, 대구 C형간염 연도별 표본감시 신고 현황

- (전국) 2008년 6,407건으로 가장 높았으며, 2017년은 6월 2일까지 2,360건 발생함
- (대구) 2008년 88건으로 가장 높았으며, 2017년은 6월 2일까지 45건 발생함



(참고자료: 질병관리본부 감염병포털, 2019년 7월 23일 기준)

2001-2017년 전국, 대구 C형간염 연도별 표본감시 신고 현황

□ 국내 C형간염 집단발생 사례

○ 서울○○의원

- 발생: 해당의원은 일회용 주사기 재사용 의심기관으로 2016년 2월 국민건강보험공단으로 신고되어 빅데이터 분석결과 내원자에서 C형간염 환자가 상대적으로 많이 발생한 것이 확인되어 보건복지부의 요청으로 질병관리본부가 역학조사 실시함
- 검사대상: 2011-2012년 전체 내원자 10,445명이었으며, 전체 검사대상자 중 7,303명(69.9%) 검사 완료함
- 검사결과: 검사 완료한 7,303명 중 C형간염 항체양성자 335명으로 확인, 이 중 C형간염 유전자양성은 125명이었고 110명이 동일한 유전자형(2a)으로 확인되었으며, 분자유전학적 분석결과 집단발생 가능성이 높은 것으로 확인
- 조사결과: 의무기록 조사를 통해 해당 의료기관에서 C형간염 전파가 가능한 침습적 시술이 다양하게 이루어진 것을 확인, 내원자에 대한 시술력 조사 결과 유사 PRP 자가혈 시술, 프롤로테라피 및 하이알린 주사 등이 C형간염과 통계적으로 연관성이 있는 것으로 판단
- 조치사항: 관련 보건소는 의료관련 C형간염 전파 예방에 대한 방역조치로 2016.8.30.-11.29.(3개월) 해당 의원 업무정지와 비급여 진료비용 고지의무 미준수로 시정명령 조치를 하였고, 보건복지부는 2개 이상의 의료기관을 개설운영한 의료법 위반에 대해 해당 의사의 자격정지 3개월 등 행정처분함

(참고자료: 질병관리본부, 2017년 12월 1일 보도자료)

③ 대구광역시 전수감시 감염병 신고 현황

시도	감염병	2019년 주별			누계(29주)			연간신고					
		대구광역시			대구광역시			전국	대구	전국	대구	전국	
		29주	28주	27주	2019년	2018년	5년평균	2019년	2018년		2017년		
1군	콜레라	0	0	0	0	0	0	0	0	2(2)	0	5(5)	
	장티푸스	1	0	0	2	4	4	88(35)	5(3)	247(100)	8(4)	128(50)	
	파라티푸스	0	0	0	2(1)	0	1	51(17)	1(1)	52(16)	3(1)	73(19)	
	세균성이질	0	0	0	1(1)	12	4	78(57)	19(17)	223(162)	6(5)	111(69)	
	장출혈성대장균감염증	0	0	0	1	7	7	77(7)	10(3)	139(18)	6(1)	138(16)	
	A형간염	6	4	5	93	45	44	9,963(7)	66(3)	2,451(8)	66	4,419(37)	
2군	백일해	0	1	0	12	8	2	269(2)	40	953	5	318(3)	
	파상풍	0	0	0	3	2	1	23	3	31	1	34	
	홍역	2	0	0	24(1)	0	2	348(57)	2	27(5)	2	7(3)	
	유행성이하선염	12	15	27	455	489	372	10,250(2)	781(1)	19,264(3)	655	16,924(6)	
	풍진	0	0	0	0	0	0	15(2)	0	31	0	7	
	일본뇌염	0	0	0	0	0	0	0	1	17(2)	1	9	
	수두	98	137	121	2,815	2,824	1,944	49,664(8)	4,566	96,473(11)	4,471	80,092(18)	
	급성B형간염	0	0	0	5	9	6	213(1)	19	410(1)	15	391	
	b형헤모필루스인플루엔자	0	0	0	0	0	0	0	0	2	0	3	
	폐렴구균	0	0	0	2	10	6	314	13	678(1)	12	523	
	말라리아	0	0	0	2	7	4	280(25)	13(1)	586(41)	4(1)	515(79)	
	결핵	-	21	25	615	713	829	13,856	1,213	26,291	1,333	28,161	
	성홍열	6	5	5	146	343	314	4,794	432	15,783(1)	778	22,838(2)	
	한센병	0	0	0	1	0	0	3	0	6	0	3	
수막구균성수막염	0	0	0	0	0	0	10(1)	1	14	1	17		
레지오넬라증	1	0	1	8	7	3	211(1)	11	297	7	198		
3군	비브리오패혈증	0	0	0	0	0	0	2	1	49	2	46	
	발진열	0	0	0	0	0	0	7	0	42(5)	0	18	
	쯔쯔가무시증	0	0	0	0	9	7	527	145	6,762(4)	213	10,528(2)	
	렙토스피라증	0	0	0	1	0	0	50	2	146(1)	1	103	
	브루셀라증	0	0	0	0	0	0	26	1	37(1)	0	6(2)	
	신증후군출혈열	0	0	0	1	2	1	140(1)	7	504	3	531	
	매독(1기)	1	0	0	22	33	22	684(2)	53	1,572	42	1,454(4)	
	매독(2기)	1	1	2	19	24	14	306	38	681	29	684	
	매독(선천성)	0	0	0	5	1	1	14	2	29	1	10	
	CJD/vCJD	0	0	0	0	2	2	60	2	80	2	36	
	C형간염	3	12	12	214	274	-	5,604(10)	503(1)	11,022(28)	224	6,396(11)	
	반코마이신내성황색포도알균(VRSA)감염증	0	0	0	0	0	0	0	0	0	0	0	
	카바페뎀내성장내세균속군종(CRE)감염증	24	25	23	431	238	-	7,346	531	11,923(2)	229	5,716	
	4군	뎅기열	0	0	0	6(6)	3	4	101(96)	8(8)	195(195)	6(6)	171(171)
		큐열	0	0	1	2	2	1	160(2)	2	326(2)	1	96(1)
		라임병	1	0	0	1	0	0	77(2)	0	38(4)	1	31(13)
유비저		0	0	0	0	0	0	3(3)	0	2(2)	0	2(2)	
치쿤구니야열		0	0	0	1(1)	0	0	6(6)	0	11(11)	0	5(5)	
중증열성혈소판감소증후군		0	0	0	2	0	0	72	3	259	5	272	
중동호흡기증후군(MERS)		0	0	0	0	0	0	0	0	1(1)	0	0	
지카바이러스감염증		0	0	0	0	0	0	4(4)	0	6(6)	1(1)	11(11)	

* 29주(2019.7.14.~2019.7.20.) 감염병 신고현황은 2019.7.24.(수) 질병관리본부 감염병포털에 보고된 자료를 기준으로 작성
 * 2019년도 통계는 잠정통계로 추후 변동될 수 있음
 * 5년 평균은 최근 5년(2014-2018)의 1주부터 해당 주까지 누적 수치들의 평균임
 * 최근 5년간 발생이 없었던 디프테리아, 폴리오, 발진티푸스, 탄저, 공수병, 페스트, 황열, 바이러스성 출혈열, 두창, 보툴리눔독소증, 중증급성호흡기증후군, 동물인플루엔자 인체감염증, 신종인플루엔자, 야토병, 웨스트나일열, 진드기매개뇌염, 신종감염병증후군은 제외함
 * 결핵은 28주(2019.7.7.~2019.7.13.) 신환자 신고현황을 수록한 질병관리본부 「주간건강과질병 12권 29호」 및 「2017 결핵환자 신고현황 연보」 참고
 * C형간염의 경우 2017년 6월 3일 표본감시에서 전수감시로 전환됨(상반기 표본감시 자료 미포함)
 * VRSA 감염증, CRE 감염증의 경우 전수감시감염병 지정된 2017년 6월 이후 자료임
 * () 괄호 안은 국외유입 사례

4 주간 표본감시 현황

*질병관리본부 질병보건통합관리시스템 표본감시 웹보고 자료 및 감염병 표본감시 주간소식지 28주차 자료를 기준으로 작성

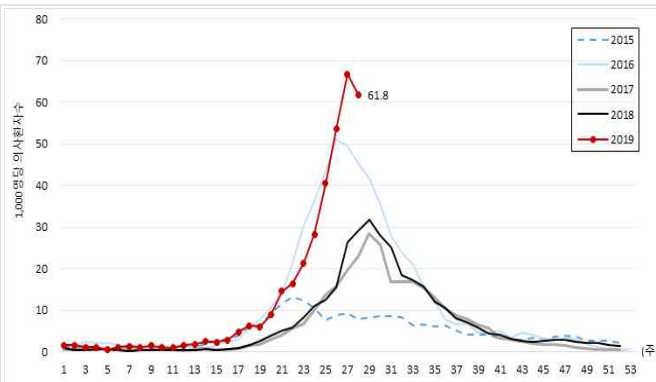
수족구병 표본감시

- 수족구병 표본감시사업 참여의료기관 : 전국 95개 의원 (대구 6개)
- 전국 기준 수족구병 의사환자 분율은 외래환자 1,000명당 61.8명으로 **전주 대비 감소**
- 대구 지역 수족구병 의사환자 분율은 외래환자 1,000명당 52.1명으로 **전주 대비 증가**

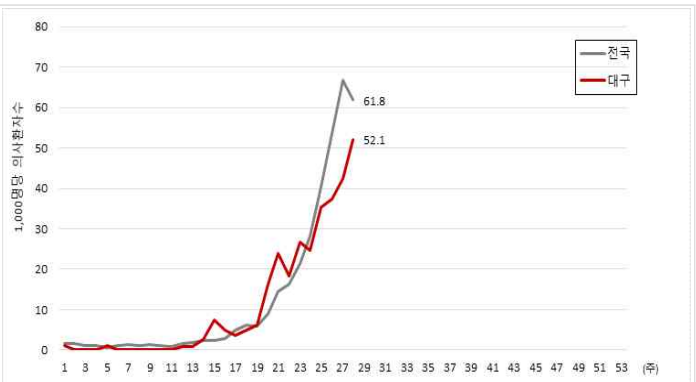
주별 수족구병 의사환자(ILI) 분율 현황 (2019년)

단위(수족구병 의사환자수/진료환자 1,000명)

지역	19주	20주	21주	22주	23주	24주	25주	26주	27주	28주
전국	6.0	9.1	14.5	16.9	21.5	29.0	41.0	53.6	66.7	61.8
대구	6.3	16.3	23.8	18.4	26.7	24.7	35.4	37.4	42.4	52.1



주별 수족구병 의사환자 분율 (2015-2019, 전국)

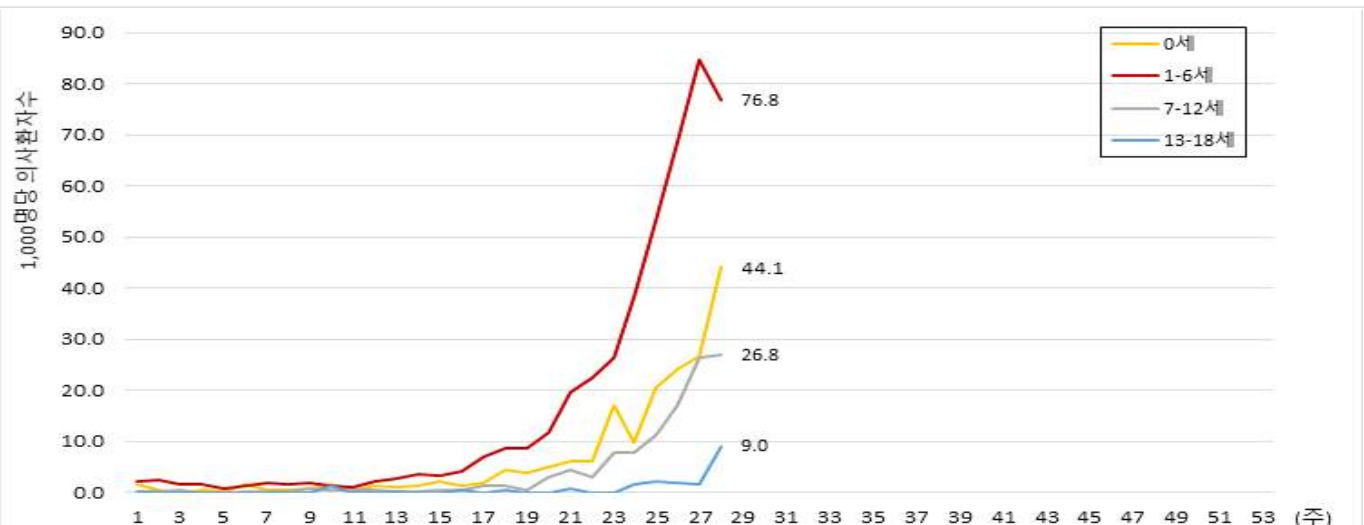


주별 수족구병 의사환자 분율 (2019, 전국·대구)

28주차 전국 연령별 수족구병 의사환자(ILI) 분율 현황 (2019년)

단위(수족구병 의사환자수/진료환자 1,000명)

지역	19주	20주	21주	22주	23주	24주	25주	26주	27주	28주
0세	3.9	5.0	6.0	6.0	17.1	9.8	20.4	24.2	26.7	44.1
1-6세	8.7	11.7	19.5	22.5	26.4	38.1	53.2	68.6	84.7	76.8
7-12세	0.4	2.9	4.3	3	7.8	7.8	11	17.0	26.4	26.8
13-18세	0	0	0.8	0	0	1.7	2	1.8	1.6	9.0



주별·연령별 수족구병 의사환자 분율 (전국)

급성호흡기감염증 표본감시

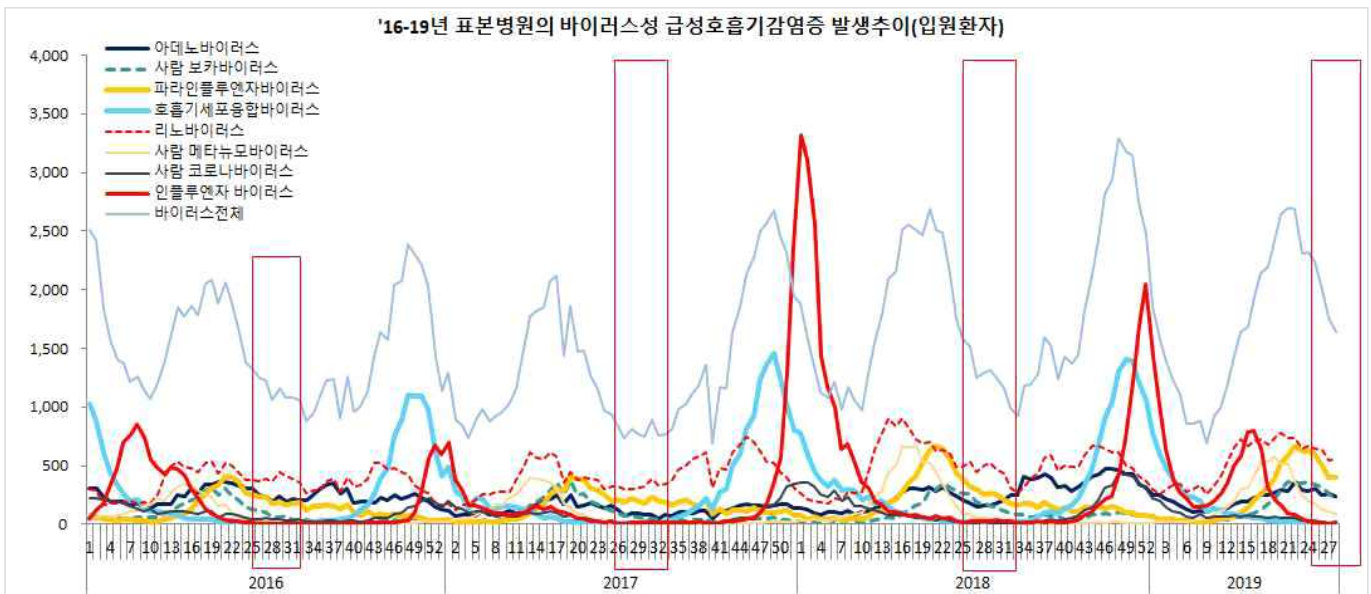
- 급성호흡기감염증 표본감시 참여기관에 입원한 환자 감시 자료를 보고 시점 기준으로 분석한 잠정통계
- 급성호흡기감염증 표본감시사업 참여의료기관(병원급 이상)
 - * 2017년 31주차부터 표본기관을 103개에서 192개로 확대

주별 급성호흡기감염증 입원환자 신고 현황

단위(명)

지역	구분	바이러스별 입원환자 신고 현황							세균별 환자 신고 현황	
		HAdV	HBoV	HPIV	HRSV	HRV	HMPV	HCoV	Mycoplasma	Chlamydia
전국	누적	6,048	4,092	6,852	4,181	14,810	5,802	2,002	3,398	135
	28주	235	202	397	9	553	89	19	129	11
대구	누적	91	72	182	145	264	150	43	70	5
	26주	4	6	14	0	9	4	0	3	0
	27주	4	3	13	1	10	4	0	2	0
	28주	0	2	10	1	12	3	0	5	0

※ HAdV: 아데노바이러스, HBoV: 보카바이러스, HPIV: 파라인플루엔자바이러스, HRSV: 호흡기세포융합바이러스, HRV: 리노(라이노)바이러스, HMPV: 메타뉴모바이러스, HCoV: 코로나바이러스



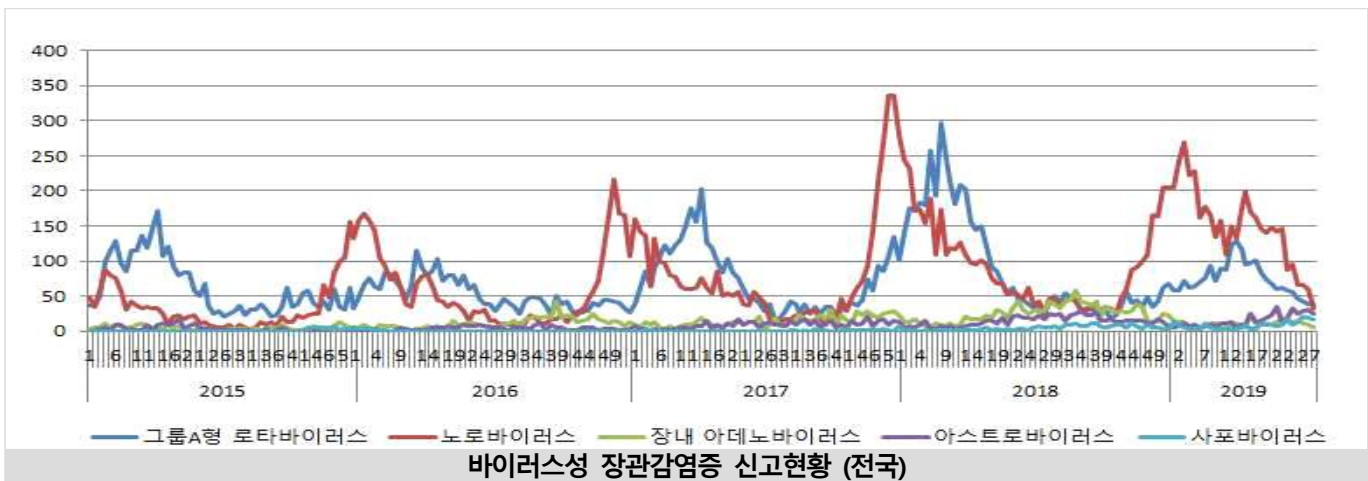
장관감염증 표본감시

- 장관감염증 표본감시 참여기관의 환자 감시 자료를 신고 시점 기준으로 분석한 잠정통계
- 장관감염증 표본감시사업 참여의료기관(병원급 이상) * 2017년 31주차부터 표본기관을 103개에서 192개로 확대

주별 바이러스성 장관감염증 환자 신고 현황

단위(명)

지역	구분	그룹A형 로타바이러스	노로바이러스	장내 아데노바이러스	아스트로바이러스	사포바이러스
전국	누적	2,098	4,190	300	436	237
	28주	39	32	6	25	17
대구	누적	84	53	6	12	5
	26주	1	1	0	1	0
	27주	0	0	1	0	0
	28주	1	1	0	1	0



주별 세균성 장관감염증 환자 신고 현황

단위(명)

지역	구분	살모넬라균	장염 비브리오균	대장균	캠필로박터	클로스트리듬 퍼프린젠스	황색포도알균	바실루스 세레우스균	에르시니아 엔테로콜리티카	리스테리아 모노사이토제네스
전국	누적	996	18	86	1,427	1,880	92	29	58	6
	28주	54	0	10	103	83	1	4	3	0
대구	누적	20	0	0	20	52	0	0	0	0
	26주	0	0	0	0	4	0	0	0	0
	27주	2	0	0	4	4	0	0	0	0
	28주	1	0	0	2	1	0	0	0	0

