

# 대구광역시 감염병 소식지

제 18-07호 9주

2018.02.25.~2018.03.03.

발행일 2018.03.07.(수) 발행처 대구광역시 감염병관리지원단  
전화 053-429-7990 주소 대구광역시 중구 동덕로 115



## 주간 감염병 News

- **대구** 유행성 이하선염 발생 지속 (전년 동기간 대비 약 2배가량 증가)
- **국내** 노로바이러스 / 로타바이러스 소폭 증가  
레지오넬라 2017년 대비 높은 발생 수준 유지
- **국외** 장티푸스, 세균성이질 지속적 해외유입 보고



**유행성 이하선염은 환자가 기침할 때 분비되는 침방울, 콧물 등**

호흡기 분비물을 통해 전파되는 감염병으로, 매년 4~6월, 10~12월에 많이 발생하며, 최근 4~6세에서 발생률이 높습니다. 3월 개학을 맞아 집단생활로 확산될 수 있으므로 단체생활 감염병 예방수칙을 실천하고 유행 전 어린이의 예방접종기록을 확인하여 표준예방접종 일정에 따라 접종하여야 합니다.

### 증상

감염된 사람의 20%가 증상이 없으며,  
증상이 있는 경우 귀밑 침샘(이하선) 부위가 붓고 1주일가량 통증을 동반하는 특징이 있음

### 단체생활 감염병 예방수칙

첫째, 비누를 사용하여 30초 이상 손을 자주 씻고, 기침이나 재채기를 할 때는 손이 아닌 휴지나 옷소매로 입과 코를 가리는 기침예절을 지켜 주십시오.

둘째, 감염병 의심증상이 발생한 경우 다른 사람과 접촉하지 않고 곧바로 가까운 의료기관에서 진료를 받으십시오.

셋째, 집단유행을 막기 위해 감염 환자는 전염기간 동안에는 등원·등교(학원 등 사람이 많은 장소 포함)를 하지 않도록 하십시오. (등원·등교 중지 기간: 유행성 이하선염 증상 발생 후 5일까지)

### 표준 예방접종일정

구분	표준 예방접종일정	접종기록 및 지정의료기관 확인
MMR (홍역·유행성 이하선염·풍진)	총 2회 접종 · (1차) 생후 12 ~ 15개월 · (2차) 만 4 ~ 6세	가까운 보건소나 인터넷의 예방 접종 도우미 ( <a href="https://nip.cdc.go.kr">https://nip.cdc.go.kr</a> )와 스마트폰 어플리케이션 (질병관리본부 예방접종도우미)에서 확인 가능

# 대구광역시 감염병 소식지

제 18-07호 9주

2018.02.25.~2018.03.03.

발행일 2018.03.07.(수) 발행처 대구광역시 감염병관리지원단  
전화 053-429-7990 주소 대구광역시 중구 동덕로 115

- ① 주간 감염병 News
- ② 대구광역시 전수감시 감염병 신고 현황
- ③ 주간 표본감시 현황

CONTENTS



## 주간 감염병 발생 주요 동향

- **대구** 유행성 이하선염 발생 지속 (전년 동기간 대비 약 2배가량 증가)  
세균성이질 해외유입 1건
- **국내** 노로바이러스 / 로타바이러스 소폭 증가  
레지오넬라 2017년 대비 높은 발생 수준 유지
- **국외** 장티푸스, 세균성이질 지속적으로 해외유입 보고

## ① 주간 감염병 News 유행성 이하선염

<2013년-2017년 전국 서울 대구 유행성 이하선염 발생률 비교>

(인구10만명당 발생률)



... (전국) 전국은 2013년부터 발생률이 증가하다 감소 추세이며 대구의 발생률은 전국적 추세와 달리 2016년까지 감소세를 보이다가 2017년부터 다시 증가하고 있으며 2017년 발생률은 전국 17개 시·도 중 16위로 비교적 낮은 편임

... (대구) 2018년 1주에서 9주 유행성 이하선염 발생건수

구분	계	1주	2주	3주	4주	5주	6주	7주	8주	9주
전국	2,036	251	222	230	234	202	255	179	230	233
대구	95	12	16	6	8	10	12	9	10	12

※ (대구 구·군별 현황) 2017년 유행성 이하선염 발생률은 달성군, 발생건수는 달서구가 높았고 2018년 현재 북구가 총 21건으로 발생건수 많음

※ 대구 2018년 9주 현재 4-6세 소아 연령에서 주로 발생

※ 대구 전년 동기간 대비 약 2배가량 발생 건수 증가

※ 질병관리본부는 3월 각 급 학교가 개학을 맞아 집단생활로 확산될 수 있는 인플루엔자, 수두, 유행성 이하선염 등 감염병 예방에 대하여 주의를 당부

<출처 : 1. 질병관리본부, 감염병유행계시스템 2. 질병관리본부, 감염병 포털 3. 질병관리본부, 2018-03-02 보도자료>

## ② 대구광역시 전수감시 감염병 신고 현황

시도	감염병	2018년 주별			누계(9주)				연간신고				
		대구광역시			대구광역시			전국	대구		전국		
		9주	8주	7주	2018	2017	5년평균	2018	2017	2016	2017	2016	
1군	콜레라	0	0	0	0	0	0	0	0	5(5)	0	4(1)	
	장티푸스	0	0	1(1)	2(1)	3	1	69(41)	8(2)	129(19)	2	121(12)	
	파라티푸스	0	0	0	0	1	0	6	3	74(10)	6	56(8)	
	세균성이질	1(1)	0	0	16(16)	2	1	82(73)	6(3)	112(44)	4(2)	113(23)	
	장출혈성대장균감염증	0	0	0	2(2)	0	0	9(5)	6(1)	139(15)	4	104(2)	
	A형간염	3	2	0	21	19	10	599	67	4,432(17)	109(1)	4,679(26)	
2군	백일해	0	0	0	1	0	0	123	5	394(2)	2	129	
	파상풍	0	0	0	1	0	0	3	1	33	0	24	
	홍역	0	1	0	1	0	0	13	2	26(3)	0	18(9)	
	유행성이하선염	12	10	9	95	48	67	2,036(1)	656	16,975(6)	492	17,057(4)	
	풍진	1	0	0	2	0	0	29	0	21	0	11	
	일본뇌염	0	0	0	0	0	0	0	1	9	2	28	
	수두	61	52	38	622	613	526	11,370	4,471	80,081(18)	2,749(1)	54,060(11)	
	급성B형간염	1	1	0	4	3	1	66	15	390	11	359(1)	
	b형헤모필루스인플루엔자	0	0	0	0	0	0	0	0	3	0	0	
	페렴구균	1	0	0	4	5	1	206	12	526	10	441(1)	
	말라리아	0	0	0	0	0	0	12(7)	4(1)	529(70)	12(3)	673(71)	
	3군	결핵	-	33	23	212	226	243	4,542	1,346	28,609	1,466	30,892
성홍열		7	17	9	113	75	55	3,764	779	22,903(2)	467	11,911(3)	
한센병		0	0	0	0	0	0	0	0	3	1	4	
수막구균성수막염		0	0	0	0	0	0	2	1	18	1	6	
레지오넬라증		0	0	0	1	2	0	44	7	205(1)	4	128	
비브리오패혈증		0	0	0	0	0	0	0	1	47	3	56(1)	
발진열		0	0	0	0	0	0	0	0	21	0	18	
프프가무시증		0	0	0	0	0	1	163(1)	215	10,614(2)	231	11,105(3)	
렘토스피라증		0	0	0	0	0	0	16	1	134	3	117	
브루셀라증		1	0	0	3(1)	0	0	11(1)	1(1)	32(3)	0	4(3)	
신증후군출혈열		0	0	0	0	0	0	50	5	606	1	575	
매독(1기)		0	1	1	10	3	4	275	42	1,458(4)	34	1,067(6)	
매독(2기)		0	0	0	2	4	2	99	29	689	25	481(2)	
매독(선천성)		0	1	0	1	0	1	9	1	10	5	21	
CJD/vCJD		0	1	0	2	0	0	21	8	70	3	42	
C형간염		8(1)	11	8	89(1)	-	-	1,974(4)	225	6,413(14)	47	6,372	
빈크마이신내성쌍포도알균(VRSA) 감염증		0	0	0	0	-	-	0	0	0	-	-	
카피시카르미쿠스내성스트렙토코커스(CRE) 감염증		5	10	6	72	-	-	1,427(1)	230	5,366	-	-	
4군		벵기열	0	0	0	1(1)	3	3	32(32)	9(9)	191(191)	19(19)	313(313)
		큐열	1	0	0	3(1)	0	0	75(3)	6	155(3)	1	81(2)
	라임병	0	0	0	0	1	0	17(2)	2	52(14)	1(1)	27(9)	
	유비저	0	0	0	0	0	0	0	0	2(2)	0	4(4)	
	치쿤구니야열	0	0	0	0	0	0	3(3)	0	8(8)	1(1)	10(10)	
	중증열성혈소판감소증후군	0	0	0	0	0	0	0	4	270	4	165	
	중동호흡기증후군(MERS)	0	0	0	0	0	0	0	0	0	0	0	
	지카바이러스감염증	0	0	0	0	1	0	0	1(1)	11(11)	1(1)	16(16)	

\* 9주(2018.2.25~3.3) 감염병 신고현황은 2018.3.6(화) 질병관리본부 감염병웹통계시스템에 보고된 자료를 기준으로 작성  
 \* 2017, 2018년도 통계는 잠정통계로 추후 변동될 수 있음  
 \* 5년 평균은 최근 5년(2013-2017)의 1주부터 해당 주까지 누적 수치들의 평균임  
 \* 최근 5년간 발생이 없었던 디프테리아, 폴리오, 발진티푸스, 탄저, 공수병, 페스트, 황열, 바이러스성출혈열, 두창, 보툴리눔독소증, 중증급성호흡기증후군, 동물인플루엔자 인체감염증, 신종인플루엔자, 야토병, 웨스트나일열, 진드기매개뇌염, 신종감염병증후군은 제외함  
 \* 결핵은 8주(2018.2.18. ~ 2018.2.24.) 신환자 신고현황을 수록한 질병관리본부 「주간건강과질병 11권 9호」, 「주간건강과질병 10권 9호」 및 「2016 결핵환자 신고현황 연보」참고  
 \* C형간염의 경우 2016년 이전자료는 표본감시 자료이고, 2017년 자료는 6월 3일 이후 전수감시 자료임(상반기 표본감시 자료 미포함)  
 \* VRSA 감염증, CRE 감염증의 경우 전수감시감염병 지정된 2017년 6월 이후 자료임  
 \* () 괄호 안은 국외유입 사례

### ③ 주간 표본감시 현황

- 인플루엔자 표본감시현황은 질병관리본부 질병보건통합관리시스템 표본감시 웹보고 자료 및 감염병 표본감시 주간소식지 8주차 자료를 기준으로 작성
- 인플루엔자 표본감시사업 참여의료기관(의원) : 전국 200개(성인100, 소아100), 대구10개(성인5, 소아5)
- 전국 기준 인플루엔자 유행주의보 기준 초과, 지속 감소 추세
  - \* 2017-2018절기 유행기준은 외래환자 1,000명당 6.6명

#### 주별 인플루엔자 의사환자(ILI) 분율 현황 (2017-2018절기)

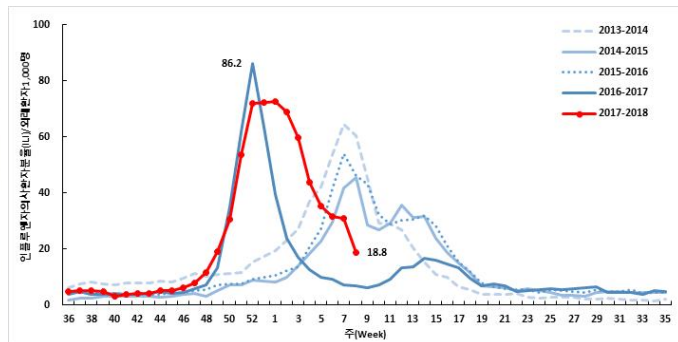
단위(인플루엔자 의사환자수/진료환자 1,000명)

지역	51주	52주	'18년 1주	'18년 2주	'18년 3주	'18년 4주	'18년 5주	'18년 6주	'18년 7주	'18년 8주
전국	53.6	71.8	72.4	69.0	59.6	43.6	35.3	31.7	30.7	18.8
대구	51.5	80.6	75.6	63.7	52.2	30.6	24.2	19.3	16.4	12.8

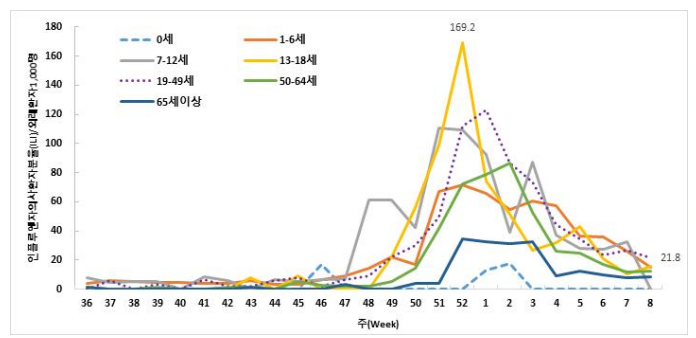
#### 8주차 연령별 인플루엔자 의사환자(ILI) 분율 현황 (2017-2018절기)

단위(인플루엔자 의사환자수/진료환자 1,000명)

지역	전체	0세	1-6세	7-12세	13-18세	19-49세	50-64세	65세이상
전국	18.8	13.6	31.9	21.5	18.1	21.1	13.4	6.8
대구	12.8	0.0	15.1	0.0	15.9	21.8	12.3	8.6



주별 인플루엔자 의사환자 분율 (전국)



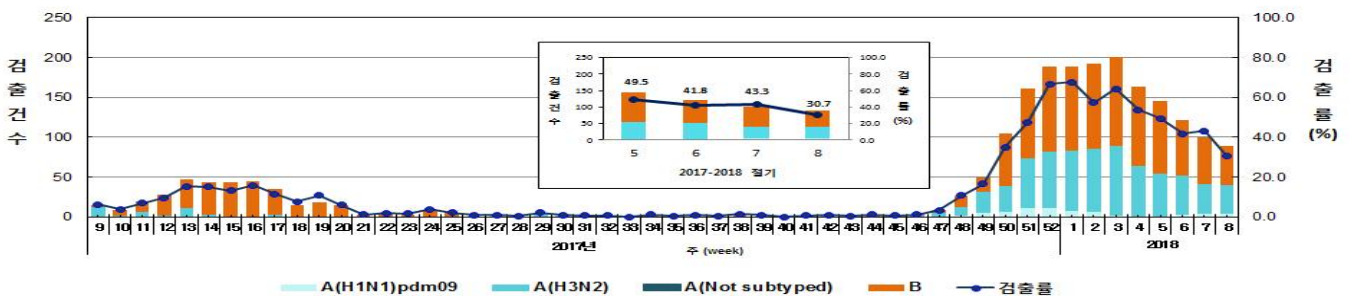
연령별 인플루엔자 의사환자 분율 (대구)

#### 2017-2018절기 주간 인플루엔자 바이러스 검출 현황 (전국)

단위(건(%))

기간	총계	A(H1N1)pdm09	A(H3N2)	A(Not subtyped)	B
8주	89 (100.0)	4 (4.5)	36 (40.4)	0 (0.0)	49 (55.1)
절기누계*	1,763 (100.0)	66 (3.7)	699 (39.7)	0 (0.0)	998 (56.6)

\* 절기누계 : 2017-2018 절기 36주 ~ 8주('17.9.3. ~ '18.2.24.)



주별 인플루엔자 바이러스 검출현황 (전국)