



대구광역시 감염병 소식지

제 19-39호 39주

발행일 2019. 10. 2.(수)
전화 053-429-7990

발행처 대구광역시 감염병관리지원단
주소 대구광역시 중구 동덕로 115

인플루엔자란?

흔히 독감이라고 하며, 인플루엔자 바이러스에 의한 전염성이 높은 급성 호흡기질환입니다. 감기와는 달리 심각한 합병증이 발생할 수 있으므로 꼭 예방접종이 필요합니다.

< 2019년 인플루엔자 국가예방접종 지원 대상자 >



어린이

생후 6개월-12세
(2007. 1. 1.-2019. 8. 31. 출생아)

2019. 10. 15.(화)
- 2020. 4. 30.(목)

(단, 2회 접종 대상자는 9.17.(화)부터 접종시작)



어르신

만 75세 이상(1944. 12. 31. 이전 출생자)

2019. 10. 15.(화) - 11. 22.(금)

만 65세 이상(1954. 12. 31. 이전 출생자)

2019. 10. 22.(화) - 11. 22.(금)



임신부

산모수첩 등을 통해
임신여부를 확인한 임신부
(임신 주수에 상관없이 접종 가능)

2019. 10. 15.(화)
- 2020. 4. 30.(목)

[지원내용] 인플루엔자 예방접종 1회

- ※ 단, 생후 6개월-9세 미만 어린이 중 다음 대상자는 2회 접종 지원
- 인플루엔자 예방접종을 처음 하거나 이전 접종력을 모르는 경우
- 2019-2020절기 전까지 인플루엔자 백신을 총 1회만 접종한 경우
- ※ 예방접종 일정 및 접종횟수는 예진의사와 상담하시기 바랍니다.

[접종기관] 전국 지정의료기관 및 보건소



- ※ 지정 의료기관은 예방접종도우미 누리집
(<http://nip.cdc.go.kr>)에서 확인하시기 바랍니다.
- ※ QR코드를 스캔하여 지정 의료기관을 확인해보세요.



생활 속 인플루엔자 예방수칙

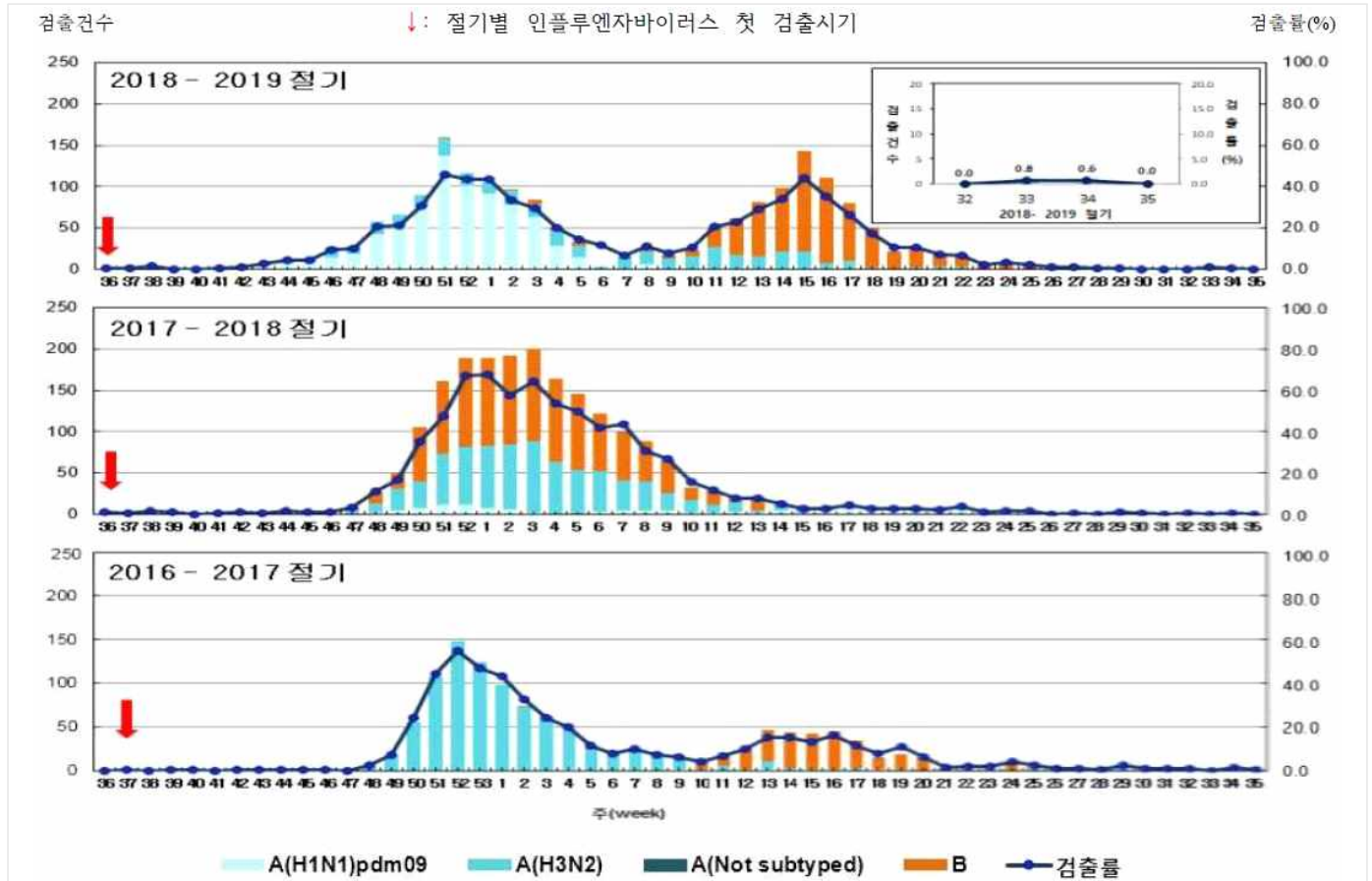
- ☑ 인플루엔자 유행 전 예방접종을 받으세요.
- ☑ 손을 자주 씻고 손으로 눈·코·입을 만지지 않는 등 개인위생수칙을 잘 지켜주세요.
- ☑ 기침이나 재채기를 할 때는 휴지, 옷깃 등으로 입을 가리는 기침예절을 지켜주세요.
- ☑ 발열과 호흡기 증상(기침, 콧물 등)이 있는 경우 마스크를 착용해 주세요.
- ☑ 인플루엔자가 유행할 때에는 사람들이 많이 모이는 장소의 방문을 피해주세요.
- ☑ 인플루엔자 의심 증상이 있을 경우 즉시 의사의 진료를 받으세요.

② 주간감염병 인플루엔자 (Influenza)

인플루엔자 병원체 감시

□ 2016-2019년 전국 주별 인플루엔자 바이러스 검출 현황

- 2018-2019절기는 2017-2018절기와 다른 양상으로 보임

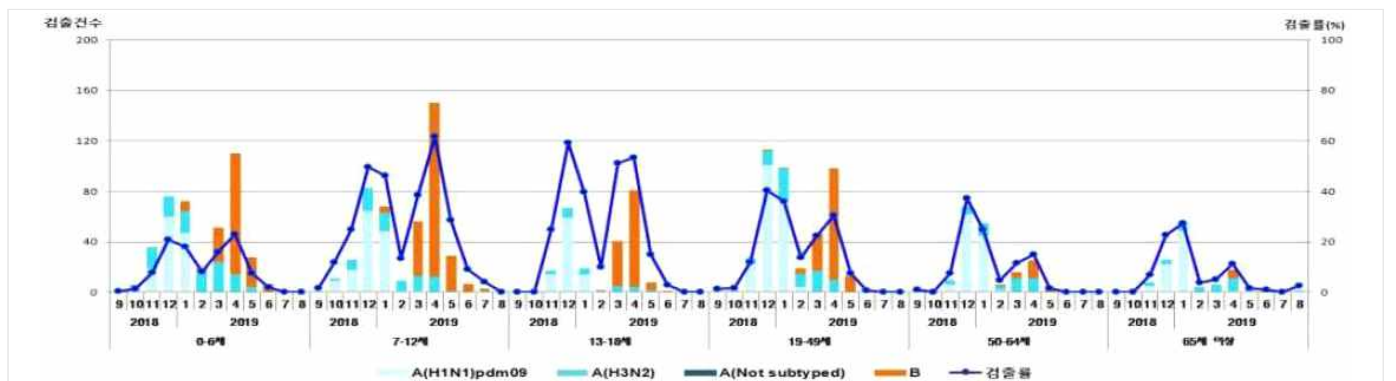


(참고자료: 질병관리본부 감염병포털, 병원체 및 감시정보 35주차, 2019년 9월 11일 기준)

2016-2019년 전국 주별 인플루엔자 바이러스 검출 현황

□ 2018-2019년 전국 연령별/월별 인플루엔자 바이러스 검출 현황

- 2018년에는 19-49세에서 검출 건이 가장 많았으며, A(H1N1)pdm09형이 가장 많이 검출됨
- 2019년에는 7-12세에서 B형이 가장 많이 검출됨

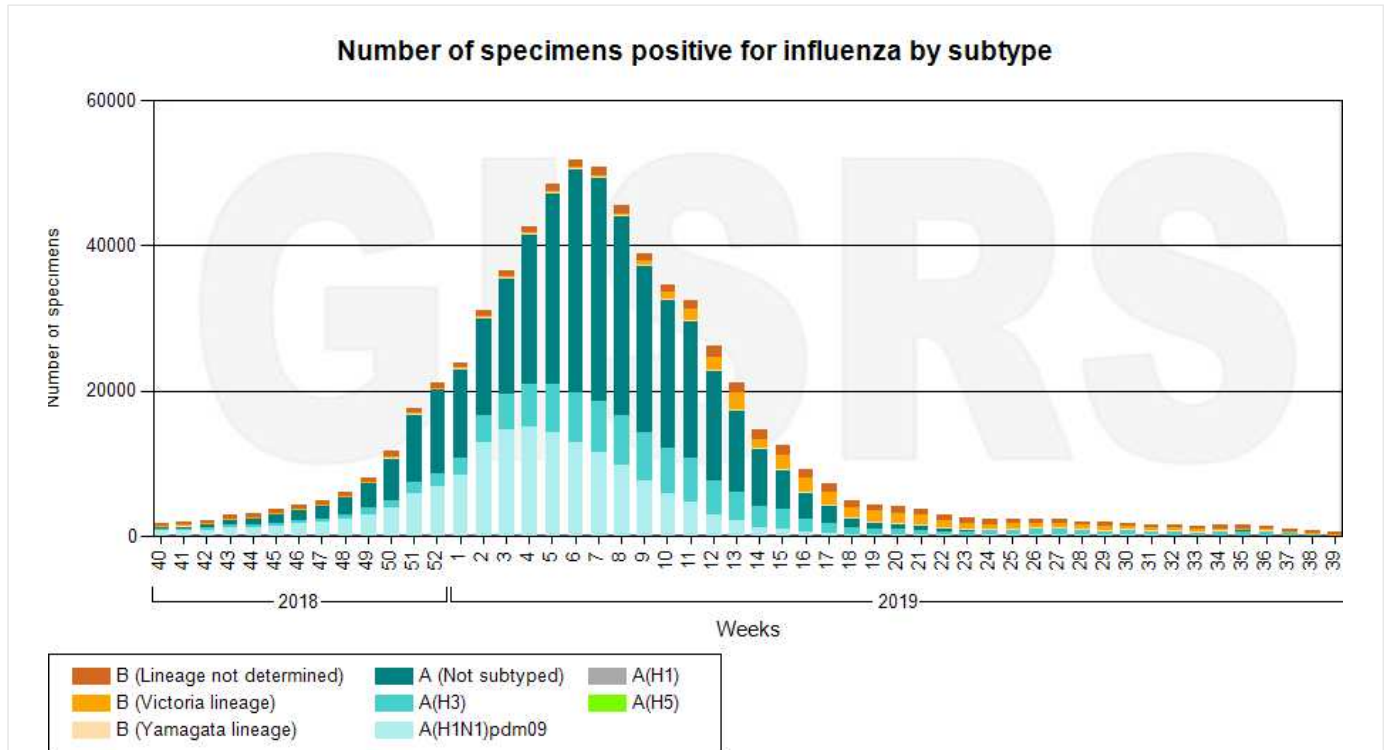


(참고자료: 질병관리본부 감염병포털, 병원체 및 감시정보 35주차, 2019년 9월 11일 기준)

2018-2019년 전국 연령별/월별 인플루엔자 바이러스 검출 현황

□ 국외 인플루엔자 발생 정보

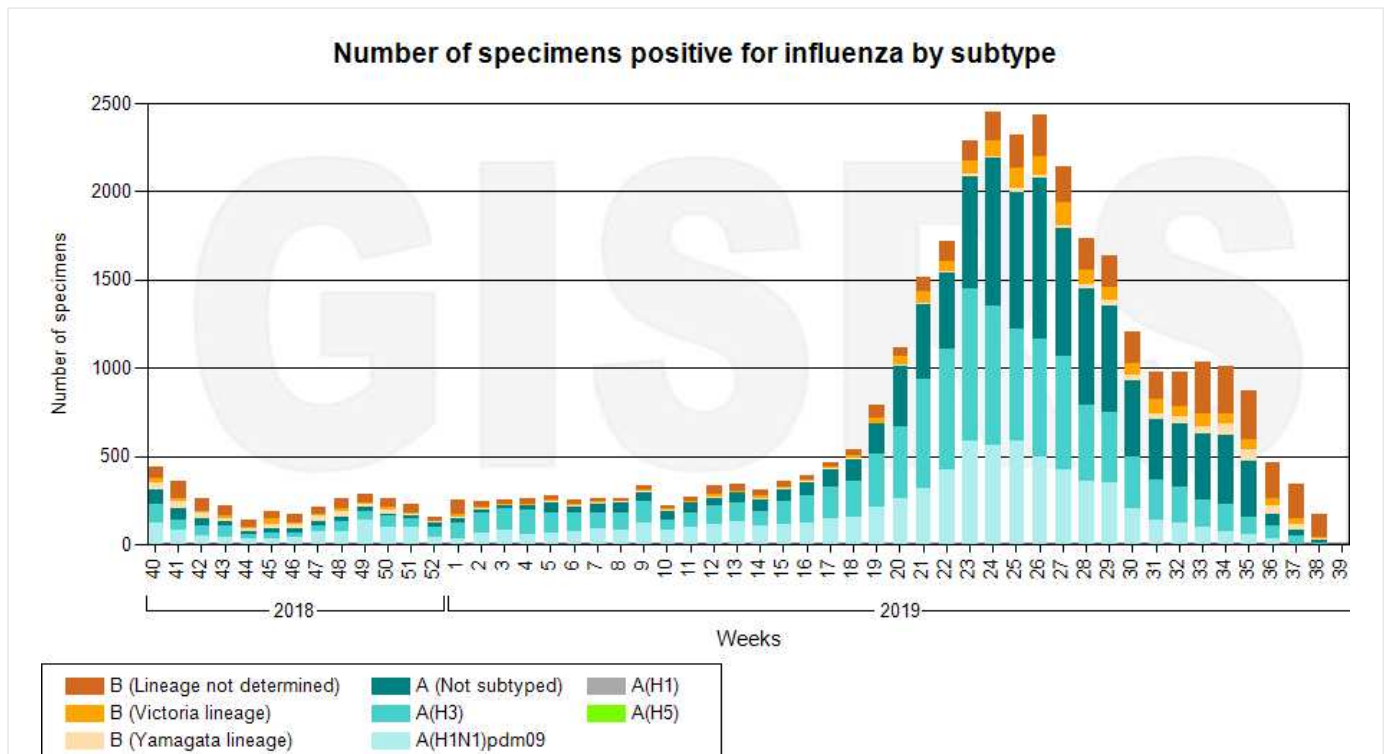
- 전 세계적으로 인플루엔자는 계절의 영향을 받아 북반구와 남반구의 유행시기 및 양상이 다름
- (북반구) 보통 11월에서 그 다음해 4월 사이에 유행하며, 2018-2019절기에는 A(Not subtyped)형, A(H1N1)pdm09형 순으로 높은 비율을 차지하고 있음



(참고자료: WHO. Global Influenza Surveillance and Response System(GISRS), 2019년 9월 30일 기준)

Influenza laboratory surveillance information (Northern hemisphere, 북반구)

- (남반구) 보통 4월에서 10월 사이에서 유행하며, A(Not subtyped)형이 높은 비율을 차지하고 있음



(참고자료: WHO. Global Influenza Surveillance and Response System(GISRS), 2019년 9월 30일 기준)

Influenza laboratory surveillance information (Southern hemisphere, 남반구)

3 대구광역시 전수감시 감염병 신고 현황

시도	감염병	2019년 주별			누계(38주)			연간신고				
		대구광역시			대구광역시			전국	대구	전국	대구	전국
		38주	37주	36주	2019년	2018년	5년평균	2019년	2018년		2017년	
1군	콜레라	0	0	0	0	0	0	0	0	2(2)	0	5(5)
	장티푸스	0	0	0	2	4	4	106(34)	5(3)	213(92)	8(4)	128(50)
	파라티푸스	0	0	0	2(1)	1	2	65(17)	1(1)	47(15)	3(1)	73(19)
	세균성이질	1	0	0	7(4)	17	5	110(70)	18(16)	191(145)	6(5)	112(70)
	장출혈성대장균감염증	0	0	1	4	8	9	137(6)	10(3)	121(15)	6(1)	138(16)
2군	A형간염	6	8	2	163	55	52	15,702(12)	66(3)	2,437(20)	66	4,419(37)
	백일해	0	2	0	15	20	5	344(2)	41	980(1)	5	318(3)
	파상풍	0	0	0	4	3	1	32	3	31	1	34
	홍역	0	0	0	14(1)	0	2	279(76)	2	15(5)	2	7(3)
	유행성이하선염	11	13	14	576	612	466	12,901(2)	783(1)	19,237(3)	655	16,924(6)
	풍진	0	0	0	0	0	0	12(5)	0	0	0	7(1)
	일본뇌염	0	0	0	1	1	1	6	1	17(1)	1	9
	수두	34	57	36	3,369	3,361	2,289	59,542(9)	4,577	96,467(11)	4,471	80,092(18)
	급성B형간염	0	1	0	6	13	7	280	19	392(1)	15	391
	b형헤모필루스인플루엔자	0	0	0	0	0	0	0	0	2	0	3
	폐렴구균	0	0	0	2	10	6	373	13	670(1)	12	523
	3군	말라리아	0	0	0	2	11	8	508(56)	13(1)	576(75)	4(1)
결핵		-	18	13	820	902	1,104	18,247	1,219	26,433	1,333	28,161
성홍열		1	4	6	184	386	373	6,034(1)	433	15,777(1)	778	22,838(2)
한센병		0	0	0	1	0	0	3(1)	0	6	0	3
수막구균성수막염		0	0	0	0	1	1	12(1)	1	14	1	17
레지오넬라증		0	0	0	10	10	4	327(1)	12	305	7	198
비브리오패혈증		0	0	0	0	0	1	28	1	47	2	46
발진열		0	0	0	0	0	0	10	0	16	0	18
프프가무시증		2	0	1	4	15	10	894(1)	145	6,668(3)	213	10,528(2)
렙토스피라증		0	0	0	1	0	1	78	2	118(1)	1	103
브루셀라증		0	0	0	0	1	0	2(1)	1	5(2)	0	6(2)
신증후군출혈열		0	0	0	2	3	1	200(1)	7	433	3	531
매독(1기)		1	2	1	37	41	31	917(3)	54	1,571(1)	42	1,454(4)
매독(2기)		1	1	0	24	32	19	426	38	680	29	684
매독(선천성)		0	0	0	5	2	2	19	2	29	1	10
CJD/vCJD		0	0	0	1	2	2	47	2	53	2	36
C형간염		11	8	4	298	380	-	7,447(13)	504(1)	10,811(28)	224	6,396(11)
반코마이신내성황색포도알균(VRSA)감염증		0	0	0	0	0	-	1	0	0	0	0
카바페뎀내성장내세균속군(CRE)감염증		33	30	20	673	376	-	11,052	533	11,954(2)	229	5,717
4군		댕기열	1(1)	0	0	13(13)	7	8	197(197)	8(8)	159(159)	6(6)
	큐열	0	0	1	3	2	1	178(1)	2	163	1	96(1)
	라임병	0	0	0	1	0	0	76(4)	0	23(4)	1	31(13)
	유비저	0	0	0	0	0	0	5(5)	0	2(2)	0	2(2)
	치쿤구니야열	0	0	0	1(1)	0	0	14(14)	0	3(3)	0	5(5)
	중증열성혈소판감소증후군	0	1	1	6	1	2	162	3	259	5	272
	중동호흡기증후군(MERS)	0	0	0	0	0	0	0	0	1(1)	0	0
	지카바이러스감염증	0	0	0	0	0	0	8(8)	0	3(3)	1(1)	11(11)

* 39주(2019.09.22~2019.09.28) 감염병 신고현황은 2019.10.01.(수) 질병관리본부 감염병포털에 보고된 자료를 기준으로 작성

* 2019년도 통계는 잠정통계로 추후 변동될 수 있음

* 5년평균은 최근5년(2014-2018)의 1주부터 해당 주까지 누적수치들의 평균임

* 최근 5년간 발생이 없었던 디프테리아, 폴리오, 발진티푸스, 탄저, 공수병, 페스트, 황열, 바이러스성출혈열, 두창, 보툴리눔독소증, 중증급성호흡기증후군, 동물인플루엔자인체감염증, 신종인플루엔자, 야토병, 웨스트나일열, 진드기매개뇌염, 신종감염병증후군은 제외함

* 결핵은 38주(2019.09.15~2019.09.21)신환자 신고 현황을 수록한 질병관리본부 「주간건강과질병12권39호」 및 「2017결핵환자신고현황연보」, 「2018결핵환자신고현황연보」참고

* C형간염의 경우 2017년 6월 3일 표본감시에서 전수감시로 전환됨(상반기 표본감시자료 미포함)

* VRSA감염증, CRE감염증의 경우 전수감시감염병 지정된 2017년 6월 이후 자료임

* () 괄호 안은 국외유입 사례

4 주간 표본감시 현황

*질병관리본부 질병보건통합관리시스템 표본감시 웹보고 자료 및 감염병 표본감시 주간소식지 38주차 자료를 기준으로 작성

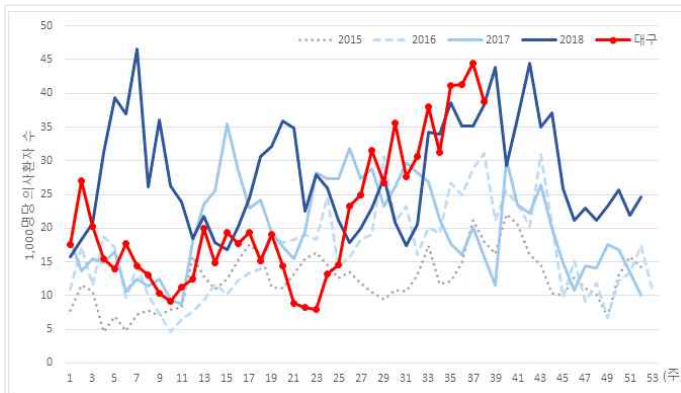
유행성각결막염 표본감시

- 유행성각결막염 표본감시사업 참여의료기관(안과개원의) : 전국 92개 (대구 6개)
- 전국 기준 유행성각결막염 의사환자 분율은 외래환자 1,000명당 21.0명으로 **전주 대비 감소**
- 대구 지역 유행성각결막염 의사환자 분율은 외래환자 1,000명당 38.7명으로 **전주 대비 감소**

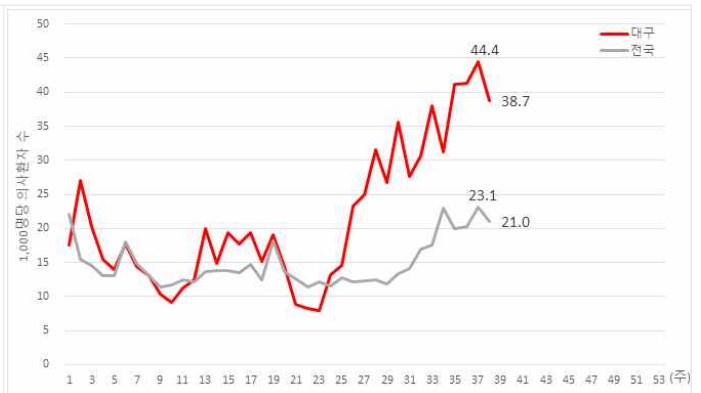
주별 유행성각결막염 의사환자(ILI) 분율 현황 (2019년)

단위(유행성각결막염 의사환자수/진료환자 1,000명)

지역	29주	30주	31주	32주	33주	34주	35주	36주	37주	38주
전국	11.8	13.3	14.1	16.9	17.6	23.0	19.9	20.3	23.1	21.0
대구	26.7	35.6	27.6	30.7	38.0	31.3	41.1	41.3	44.4	38.7



주별 유행성각결막염 의사환자 분율 (2015-2019, 전국)

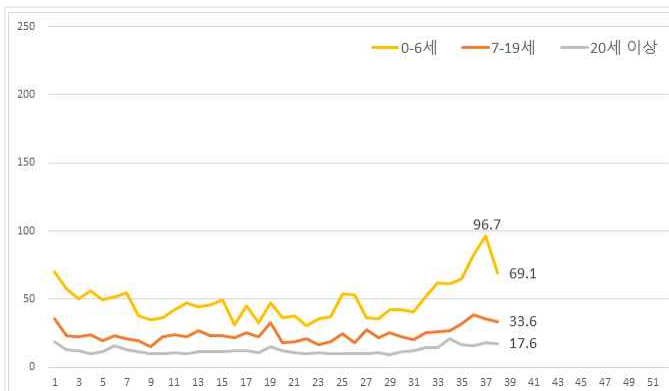


주별 유행성각결막염 의사환자 분율 (2019, 전국-대구)

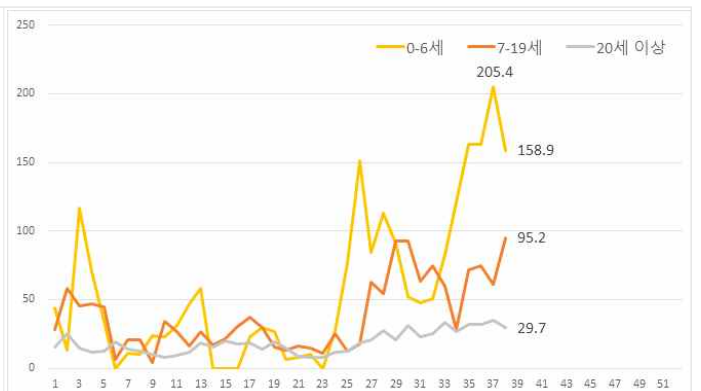
38주차 연령별 유행성각결막염 의사환자(ILI) 분율 현황 (2019년)

단위(유행성각결막염 의사환자수/진료환자 1,000명)

구분	전체	0-6세	7-19세	20세 이상
전국	20.9	69.1	33.6	17.6
대구	38.7	158.9	95.2	29.7



주별 연령별 유행성각결막염 의사환자 분율 (2019, 전국)



주별 연령별 유행성각결막염 의사환자 분율 (2019, 대구)

급성호흡기감염증 표본감시

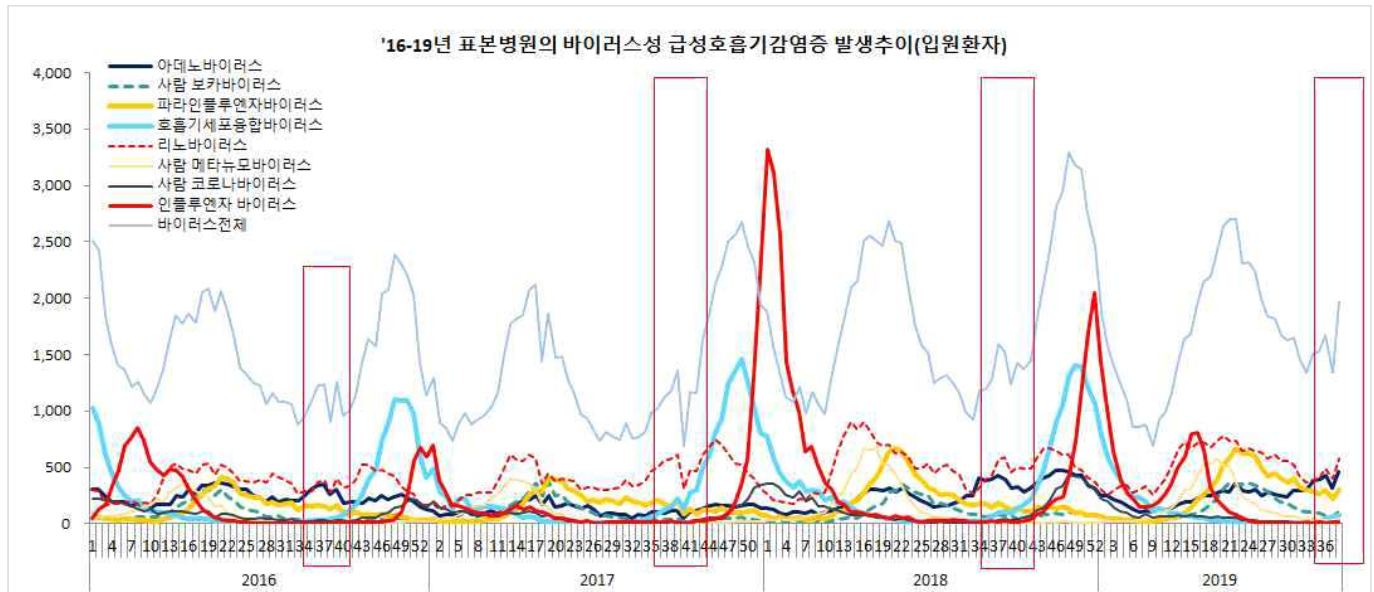
- 급성호흡기감염증 표본감시 참여기관에 입원한 환자 감시 자료를 보고 시점 기준으로 분석한 잠정통계
- 급성호흡기감염증 표본감시사업 참여의료기관(병원급 이상)
 - * 2017년 31주차부터 표본기관을 전국 103개에서 196개로 확대 (대구 8개)

주별 급성호흡기감염증 입원환자 신고 현황

단위(명)

지역	구분	바이러스별 입원환자 신고 현황							세균별 환자 신고 현황	
		HAdV	HBoV	HPIV	HRSV	HRV	HMPV	HCoV	Mycoplasma	Chlamydia
전국	누적	9,442	5,298	10,106	4,463	19,572	6,271	2,154	5,845	201
	38주	462	104	304	75	579	40	21	372	12
대구	누적	135	77	240	153	349	161	45	131	6
	36주	9	1	7	1	10	0	0	9	0
	37주	1	0	3	0	5	0	0	7	0
	38주	2	1	5	0	9	1	0	10	0

※ HAdV: 아데노바이러스, HBoV: 보카바이러스, HPIV: 파라인플루엔자바이러스, HRSV: 호흡기세포융합바이러스, HRV: 리노(라이노)바이러스, HMPV: 메타뉴모바이러스, HCoV: 코로나바이러스



바이러스성 급성호흡기감염증 신고현황 (전국)



세균성 급성호흡기감염증 신고현황 (전국)

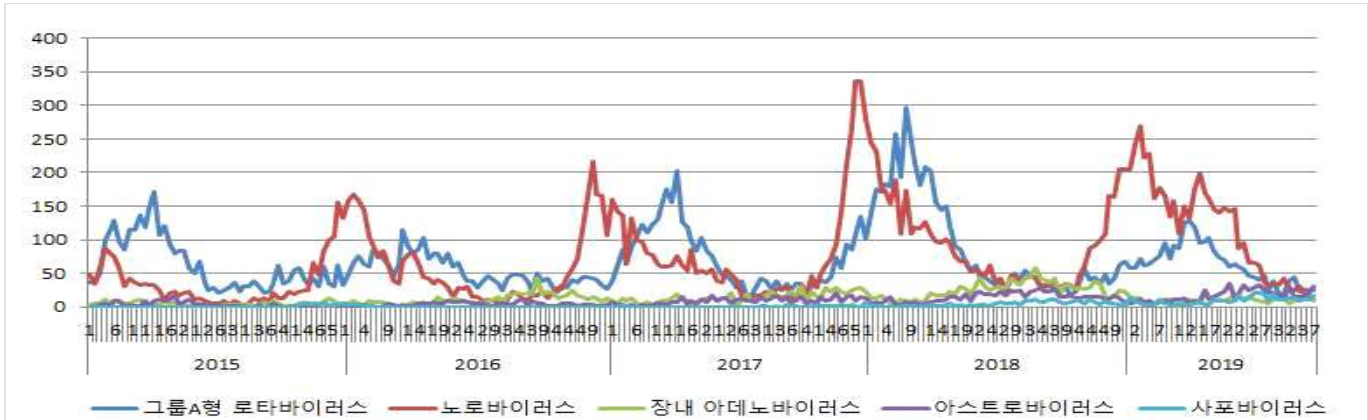
장관감염증 표본감시

- 장관감염증 표본감시 참여기관의 환자 감시 자료를 신고 시점 기준으로 분석한 잠정통계
- 장관감염증 표본감시사업 참여의료기관(병원급 이상)
 - * 2017년 31주차부터 표본기관을 103개에서 196개로 확대 (대구 8개)

주별 바이러스성 장관감염증 환자 신고 현황

단위(명)

지역	구분	그룹A형 로타바이러스	노로바이러스	장내 아데노바이러스	아스트로바이러스	사포바이러스
전국	누적	2,414	4,467	411	644	369
	38주	25	12	10	30	17
대구	누적	90	22	13	61	5
	36주	1	0	1	1	0
	37주	0	0	3	0	0
	38주	0	0	1	0	0

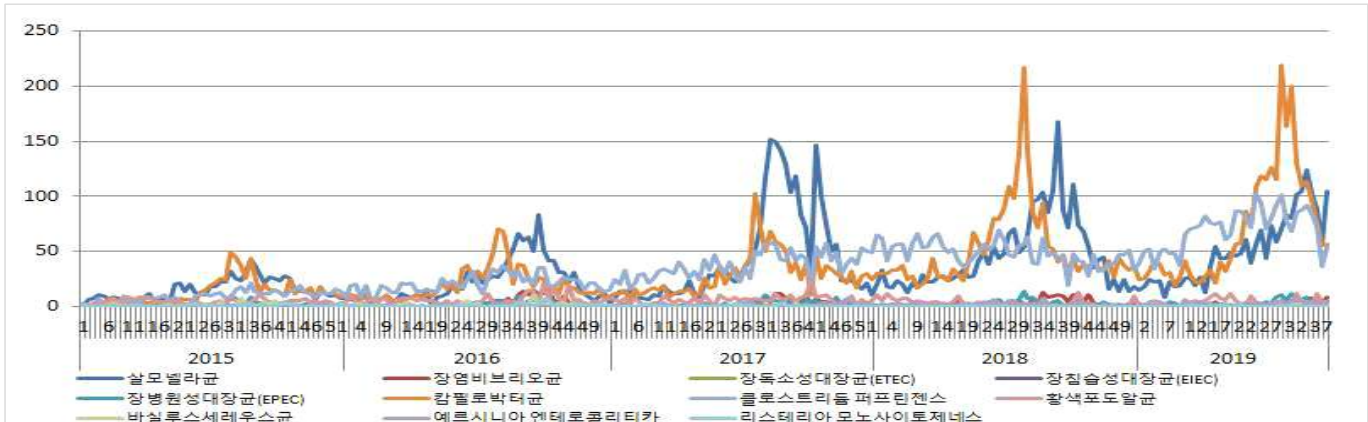


바이러스성 장관감염증 신고현황 (전국)

주별 세균성 장관감염증 환자 신고 현황

단위(명)

지역	구분	살모넬라균	장염 비브리오균	대장균	캠필로박터	클로스트리듬 퍼프린젠스	황색포도알균	비실루스 세레우스균	에르시니아 엔테로콜리티카	리스테리아 모노사이토제네스
전국	누적	1,919	63	191	2,655	2,649	134	47	95	7
	38주	105	8	8	56	54	4	0	3	0
대구	누적	47	2	0	40	94	0	0	2	0
	36주	2	0	0	4	2	0	0	0	0
	37주	1	0	0	1	1	0	0	0	0
	38주	2	0	0	0	1	0	0	0	0



세균성 장관감염증 신고현황 (전국)