



대구광역시 감염병 소식지

제 19-40호 41주

발행일 2019.10.16.(수)
전화 053-429-7990

발행처 대구광역시 감염병관리지원단
주소 대구광역시 중구 동덕로 115



해외여행 다녀온 후 홍역환자 발생! 현재 전 세계 홍역 유행 중으로, 베트남, 필리핀, 태국 등 유행지역 방문 후

홍역 의심증상(발열, 발진 등)이 나타날 경우, 가까운 보건소나
질병관리본부 콜센터 1339로 연락하여 안내받으시기 바랍니다.



한번 걸린 후 회복되면 평생 면역을 얻게 되어 다시 걸리지 않습니다.

홍역, 평소에 어떻게 예방할 수 있나요?

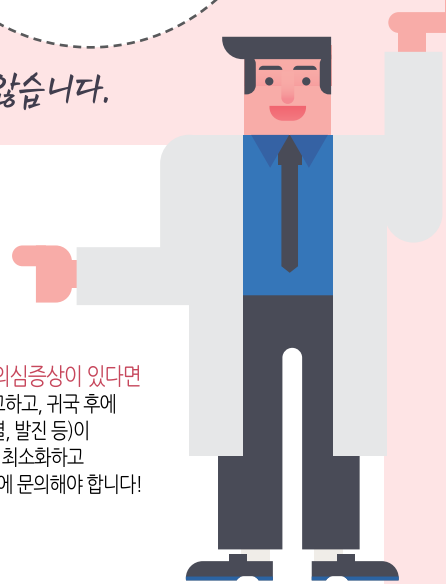
MMR백신 2회 예방접종을 통해
홍역을 예방할 수 있습니다!

소아: 생후 12~15개월과 만 4~6세에
각각 1회 접종(총 2회)

의심증상이 있으면 마스크를
반드시 착용하고 병원에 가서
진료를 받아야 합니다.

해외여행 시
예방접종은 필수!

홍역 유행국가 방문 후 입국 시 의심증상이 있다면
반드시 국립검역소 검역관에게 신고하고, 귀국 후에
홍역(잠복기 7-21일) 의심증상(발열, 발진 등)이
나타날 경우, 다른 사람과의 접촉을 최소화하고
질병관리본부 콜센터 1339에 문의해야 합니다!



단체 생활 시 홍역 예방 수칙



비누를 사용해 30초 동안
손을 자주 씻습니다.



기침이 계속 될 땐
마스크를 착용하거나 휴지나
옷소매로 입과 코를 가리는
기침예절을 준수합니다.



홍역 집단유행을 막기 위해 환자는
발진 발생 후 4일까지 학교 및 학원에
절대 가지 않도록 하여 다른 사람에게
전파되지 않게 주의합니다.



대구광역시 감염병 소식지

제 19-40호 41주

2019. 10. 6.~ 2019. 10. 12.

발행일 2019. 10. 16.(수)
전화 053-429-7990

발행처 대구광역시 감염병관리지원단
주소 대구광역시 중구 동덕로 115

CONTENTS

① 주요 감염병 주간 동향.....	1
② 주간 감염병 폐렴구균.....	2
③ 대구광역시 전수감시 감염병 신고 현황.....	4
④ 주간 표본감시 현황.....	5

① 주요 감염병 주간 동향

국내

□ 해외 유입 **홍역환자** 지속 발생에 따른 주의 당부

- 추석 연휴기간 해외여행 다녀온 후 홍역환자 3명 발생
- 모두 개별 사례로 태국 여행을 다녀온 20~30대라는 공통점이 있음
- 지금까지 환자가 방문한 주요 국가는 베트남, 필리핀, 태국 순으로 많았음
- 해외여행을 계획하고 있는 경우 면역의 증거가 없다면 출국 전에 홍역 예방접종을 최소 1회 이상 맞을 것을 권고하고 있으며, 해외여행 동안에는 감염병예방 기본수칙 준수를 당부

(참고자료: 질병관리본부. 보도자료. 2019년 10월 10일 기준)

□ **인플루엔자** 무료예방접종 10월 15일부터 본격 시작

- 질병관리본부는 10월 15일(화)부터 12세 이하 어린이(2007.1.1.~2019.8.31. 출생아), 만 75세 이상 어르신(1944.12.31.이전 출생자) 및 임산부 대상으로 유행성 감기(인플루엔자) 무료접종을 실시
- 어린이 인플루엔자 대상자 중 9월 17일부터 예방접종을 시작한 2회 접종 대상자*는 1차 접종 후 1개월 간격으로 2차 접종을 완료하여야함

*인플루엔자 예방접종을 생애 처음으로 받거나, 2019.7.1.이전까지 총 1회만 받아 면역형성이 완벽하지 않은 어린이들

(참고자료: 질병관리본부. 보도자료. 2019년 10월 13일 기준)

국외

□ 미국, 뉴멕시코주에서 **페스트** 첫 환자 발생

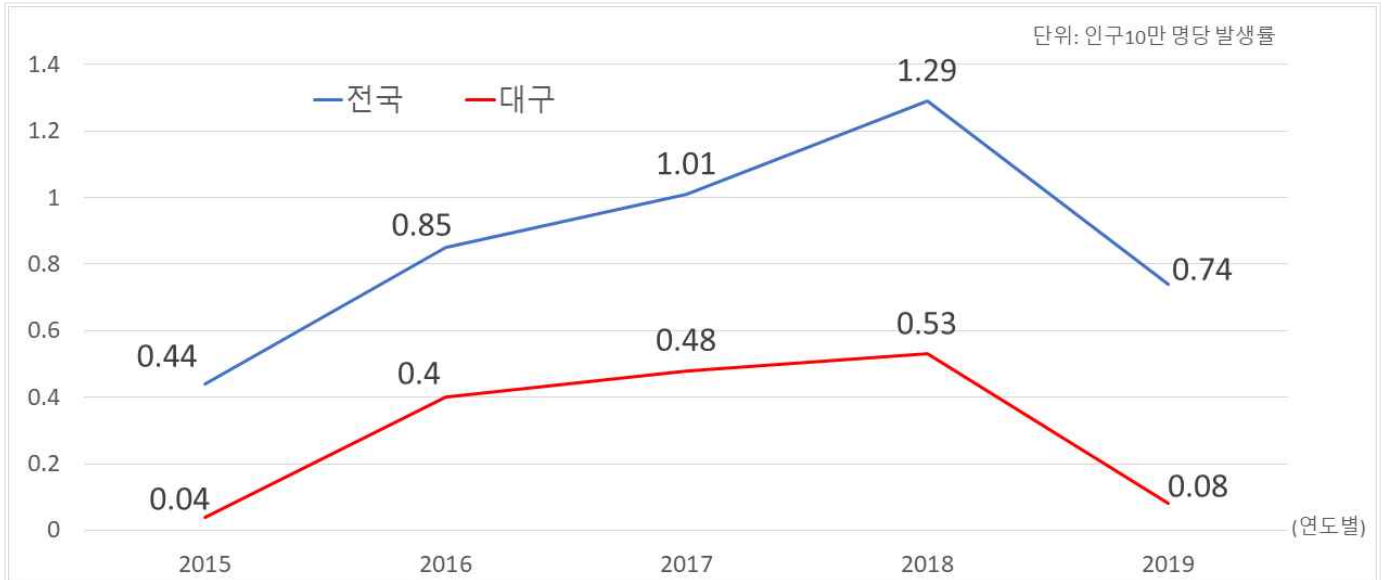
- '19.10.4. 뉴멕시코(New Mexico)주 토렌스(Torrance) 카운티에서 환자 1명(남, 72세) 발생
- 지난 3년간 뉴멕시코주 페스트 발생현황: '16년 4명 → '17년 4명 → 18년 0명
- 미국 내 페스트 발생현황: 서부(특히 뉴멕시코주, 아리조나주, 콜로라도주) 중심으로 지난 10년간 매년 7명 수준으로 발생, 80%이상이 림프절 페스트로 확인

(참고자료: 질병관리본부 주간 해외감염병 발생동향 4권 41호 2019년 10월 14일 기준)

② 주간 감염병 페렴구균(Streptococcus pneumoniae)

□ 2014-2019년 전국, 대구 페렴구균* 연도별 발생 신고 현황

- (전국) 2018년(1.29건) 최고 수준 이후, 2019년 현재 0.74건 발생함
- (대구) 2018년(0.53건) 가장 많이 발생했으며, 2019년 현재 0.08건 발생함



*페렴구균은 2014년부터 법정감염병으로 지정되어 전수감시 실시하였으며, 2014년은 9월 19일부터 집계된 자료는 분석에서 제외함
(참고자료: 질병관리본부 감염병포털, 2019년 10월 14일 기준(2019년 통계는 잠정통계로 변동가능 함))

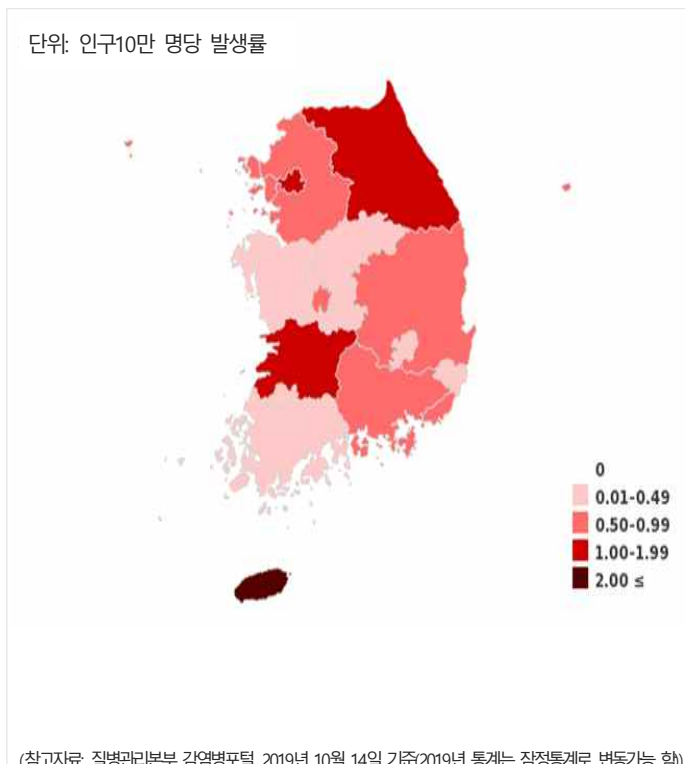
2014-2019년 전국, 대구 페렴구균 연도별 발생 신고 현황

□ 2019년 전국 시도별 페렴구균 발생 신고 현황

- 전국 페렴구균은 제주(2.27건), 강원(1.62건), 전북(1.03건)순으로 높았으며, **대구**는 0.08건 발생함

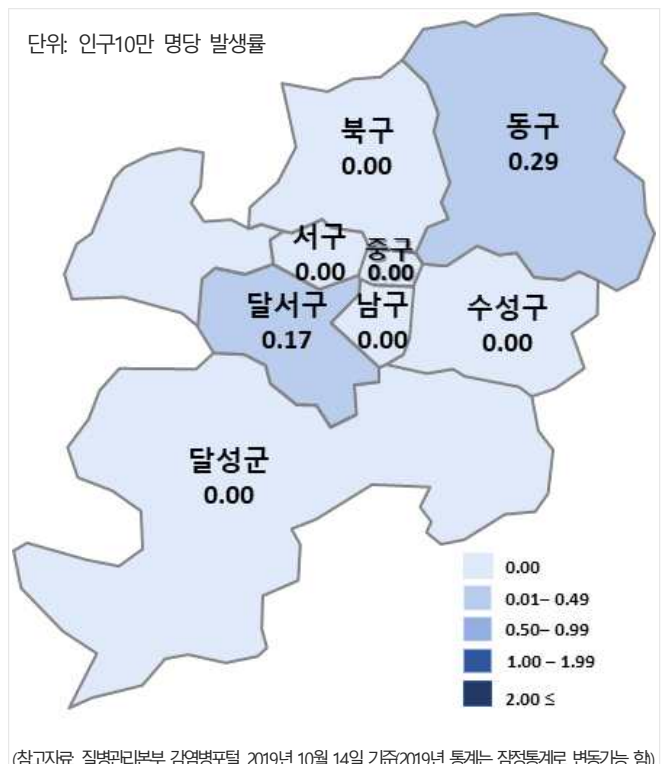
□ 2019년 대구 구군별 페렴구균 발생 신고 현황

- 대구 구군별 발생 신고 현황은 동구(0.29건), 달서구(0.17건) 순으로 발생함



(참고자료: 질병관리본부 감염병포털 2019년 10월 14일 기준(2019년 통계는 잠정통계로 변동가능 함))

2019년 전국 시도별 페렴구균 발생 신고 현황

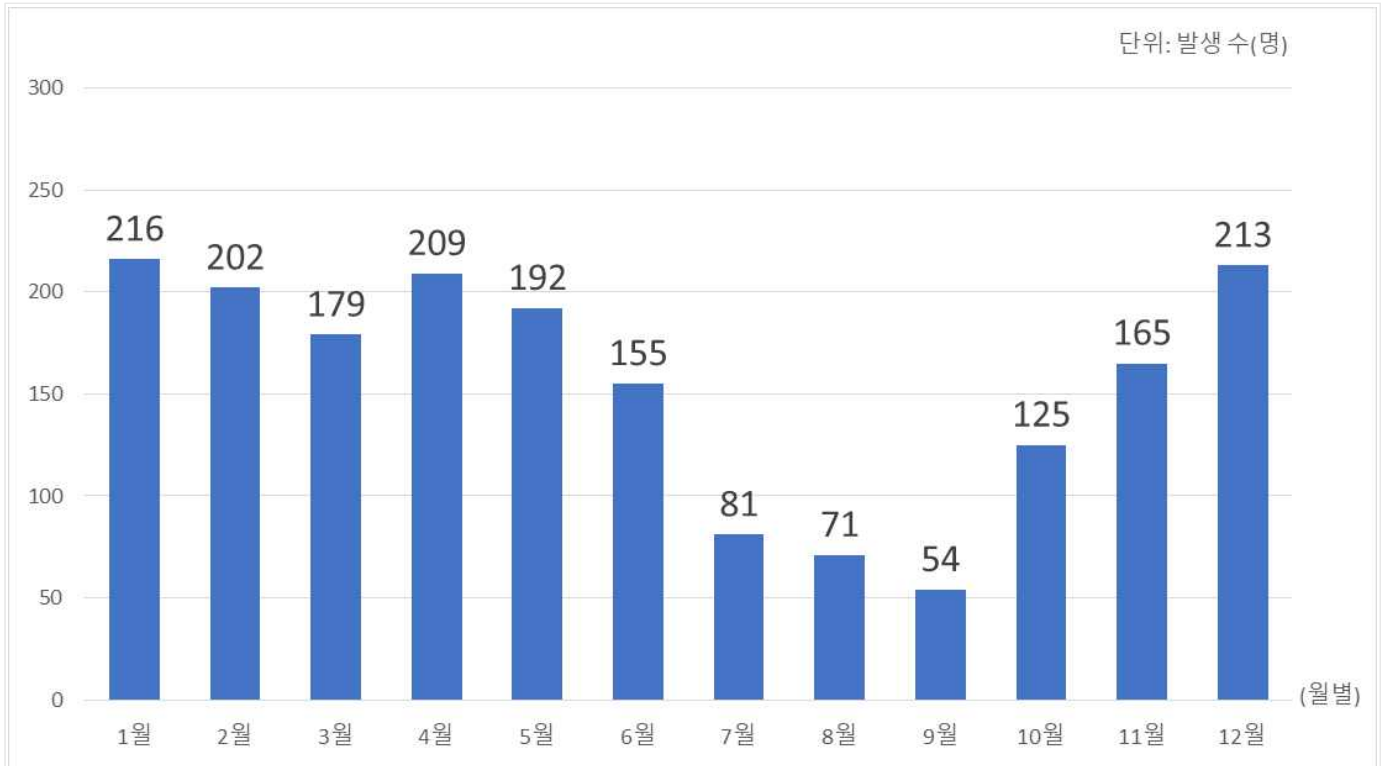


(참고자료: 질병관리본부 감염병포털 2019년 10월 14일 기준(2019년 통계는 잠정통계로 변동가능 함))

2019년 대구 구군별 페렴구균 발생 신고 현황

2015-2018년 전국 폐렴구균 월별 누적 발생 신고 현황

- 폐렴구균은 1월(216건)에 가장 많았으며, 호흡기 질환이 흔한 겨울과 초봄에 호발함

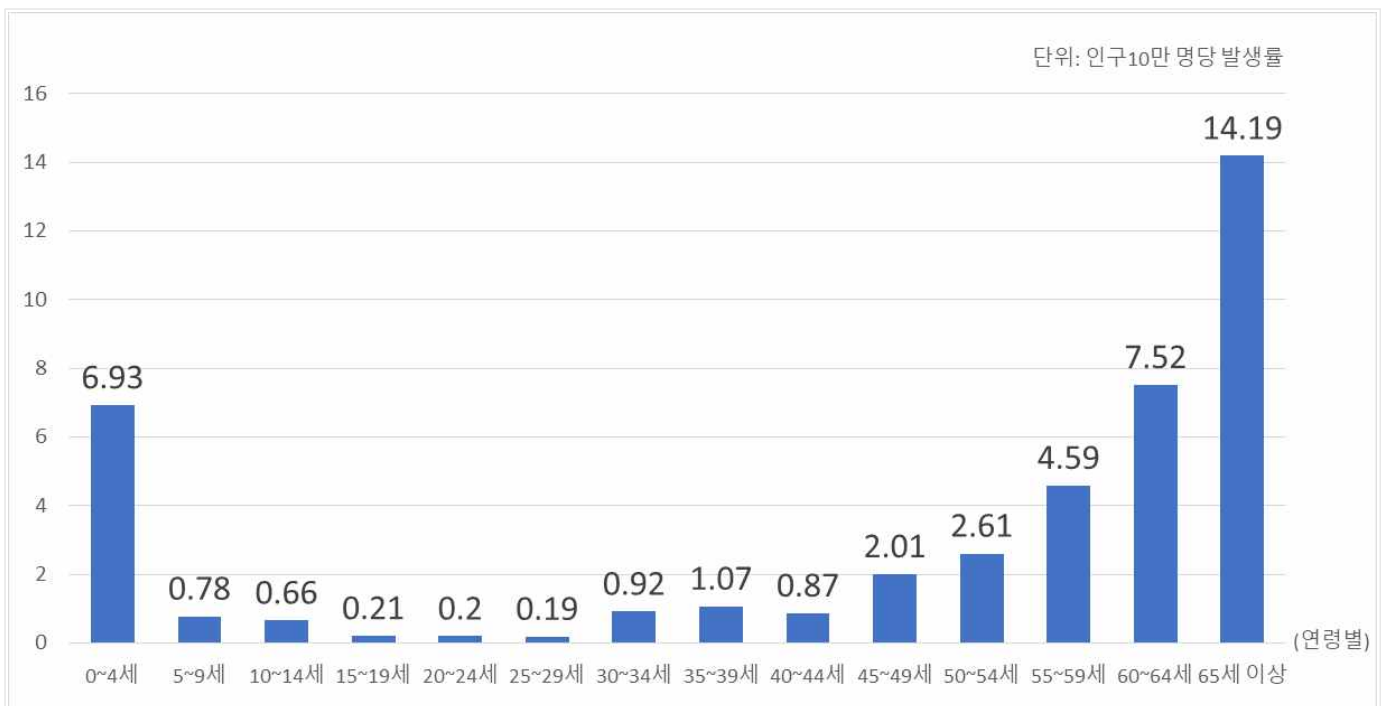


(참고자료: 질병관리본부 감염병포털, 2019년 10월 14일 기준)

2015-2018년 전국 폐렴구균 월별 누적 발생 신고 현황

2015-2018년 전국 폐렴구균 연령별 누적 발생 신고 현황

- 인구10만 명당 발생률은 65세 이상(14.19건), 0-4세(6.93건), 60-64세(7.52건) 순으로 높았음



(참고자료: 질병관리본부 감염병포털, 2019년 10월 14일 기준)

2015-2018년 전국 폐렴구균 연령별 누적 발생 신고 현황

③ 대구광역시 전수감시 감염병 신고 현황

시도	감염병	2019년 주별			누계(41주)			연간신고				
		대구광역시			대구광역시			전국	대구	전국	대구	전국
		41주	40주	39주	2019년	2018년	5년평균	2019년	2018년		2017년	
1군	콜레라	0	0	0	0	0	0	0	0	2(2)	0	5(5)
	장티푸스	0	0	0	2	4	4	109(35)	5(3)	213(92)	8(4)	128(50)
	파라티푸스	0	0	0	2(1)	1	2	63(17)	1(1)	47(15)	3(1)	73(19)
	세균성이질	0	0	0	6(4)	17	5	109(70)	18(16)	191(145)	6(5)	112(70)
	장출혈성대장균감염증	0	0	0	4	8	9	146(8)	10(3)	121(15)	6(1)	138(16)
	A형간염	6	4	6	173	56	54	16,461(13)	66(3)	2,437(20)	66	4,419(37)
2군	백일해	1	0	0	16	28	7	371(2)	41	980(1)	5	318(3)
	파상풍	0	0	0	4	3	1	32	3	31	1	34
	홍역	0	0	0	14(1)	0	2	285(79)	2	15(5)	2	7(3)
	유행성이하선염	8	15	9	593	649	502	13,414(2)	783(1)	19,237(3)	655	16,924(6)
	풍진	0	0	0	0	0	0	11(5)	0	0	0	7(1)
	일본뇌염	0	0	0	1	1	1	7	1	17(1)	1	9
	수두	35	52	39	3,460	3,491	2,405	61,613(9)	4,577	96,467(11)	4,471	80,092(18)
	급성B형간염	0	1	0	8	14	7	299	19	392(1)	15	391
	b형헤모필루스인플루엔자	0	0	0	0	0	0	0	0	2	0	3
	폐렴구균	0	0	0	2	12	6	390	13	670(1)	12	523
3군	말라리아	0	0	0	2	12	8	526(56)	13(1)	576(75)	4(1)	515(79)
	결핵	-	19	22	853	975	1,155	19,129	1,219	26,433	1,333	28,161
	성홍열	6	3	1	193	394	387	6,249(1)	433	15,777(1)	778	22,838(2)
	한센병	0	0	0	1	0	0	3(1)	0	6	0	3
	수막구균성수막염	0	0	0	0	1	1	14(1)	1	14	1	17
	레지오넬라증	0	2	0	12	10	4	354(1)	12	305	7	198
	비브리오패혈증	0	0	0	0	1	1	34	1	47	2	46
	발진열	0	0	0	0	0	0	12	0	16	0	18
	쯔쯔가무시증	0	0	2	4	17	17	981(1)	145	6,668(3)	213	10,528(2)
	렙토스피라증	0	0	0	1	1	1	90	2	118(1)	1	103
	브루셀라증	0	0	0	0	1	0	2(1)	1	5(2)	0	6(2)
	신증후군출혈열	0	0	0	2	4	2	222(1)	7	433	3	531
	매독(1기)	1	1	1	39	43	32	946(3)	54	1,571(1)	42	1,454(4)
	매독(2기)	0	1	1	25	32	21	435	38	680	29	684
	매독(선천성)	0	0	0	5	2	2	19	2	29	1	10
	CJD/vCJD	0	1	0	2	2	2	48	2	53	2	36
	C형간염	7	6	11	311	400	-	7,755(13)	504(1)	10,811(28)	224	6,396(11)
	반코마이신내성황색포도알균(VRSA)감염증	0	0	0	0	0	-	2	0	0	0	0
	카바페뎀내성장내세균속군종(CRE)감염증	28	22	36	726	408	-	11,805	533	11,954(2)	229	5,717
	4군	덴기열	0	1(1)	1(1)	14(14)	7	8	215(215)	8(8)	159(159)	6(6)
큐열		0	0	0	3	2	1	182(1)	2	163	1	96(1)
라임병		0	0	0	1	0	1	78(5)	0	23(4)	1	31(13)
유비저		0	0	0	0	0	0	5(5)	0	2(2)	0	2(2)
치쿤구니아열		0	0	0	1(1)	0	0	14(14)	0	3(3)	0	5(5)
중증열성혈소판감소증후군		0	1	0	7	2	3	187	3	259	5	272
중동호흡기증후군(MERS)		0	0	0	0	0	0	0	0	1(1)	0	0
지카바이러스감염증		0	0	0	0	0	0	8(8)	0	3(3)	1(1)	11(11)

* 41주(2019.10.06.~2019.10.12.) 감염병 신고현황은 2019.10.16.(수) 질병관리본부 감염병포털에 보고된 자료를 기준으로 작성

* 2019년도 통계는 잠정통계로 추후 변동될 수 있음

* 5년평균은 최근5년(2014-2018)의 1주부터 해당 주까지 누적수치들의 평균임

* 최근 5년간 발생이 없었던 디프테리아, 폴리오, 발진티푸스, 탄저, 공수병, 페스트, 황열, 바이러스성출혈열, 두창, 보툴리눔독소증, 중증급성호흡기증후군, 동물인플루엔자인체감염증, 신종인플루엔자, 야토병, 웨스트나일열, 진드기매개뇌염, 신종감염병증후군은 제외함

* 결핵은 40주(2019.09.29.~2019.10.05.)신환자 신고 현황을 수록한 질병관리본부 「주간건강과질병12권41호」 및 「2017결핵환자신고현황연보」, 「2018결핵환자신고현황연보」참고

* C형간염의 경우 2017년 6월 3일 표본감시에서 전수감시로 전환됨(상반기 표본감시자료 미포함)

* VRSA감염증, CRE감염증의 경우 전수감시감염병 지정된 2017년 6월 이후 자료임

* () 괄호 안은 국외유입 사례

4 주간 표본감시 현황

*질병관리본부 질병보건통합관리시스템 표본감시 웹보고 자료 및 감염병 표본감시 주간소식지 40주차 자료를 기준으로 작성

인플루엔자 표본감시

- 인플루엔자 표본감시사업 참여의료기관(의원) : 전국 200개(성인100, 소아100), 대구10개(성인5, 소아5)
- 전국 기준 인플루엔자 **전주 대비 증가**
* 2019-2020절기 인플루엔자 유행기준 : 잠정치 5.9명/외래환자 1,000명당

주별 인플루엔자 의사환자(ILI) 분율 현황 (2019-2020절기)

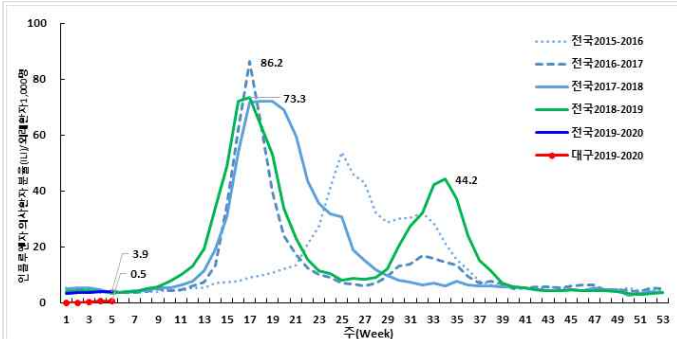
단위(인플루엔자 의사환자수/진료환자 1,000명)

지역	31주	32주	33주	34주	35주	36주	37주	38주	39주	40주
전국	4.0	3.3	2.9	3.3	3.5	3.4	3.6	3.7	3.8	3.9
대구	0.0	1.2	0.0	0.4	0.0	0.0	0.0	0.3	0.6	0.5

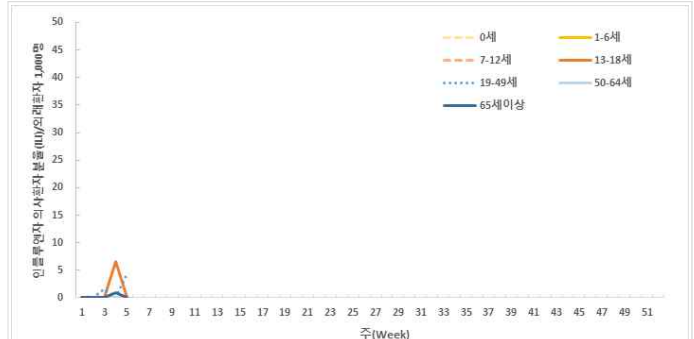
40주차 연령별 인플루엔자 의사환자(ILI) 분율 현황 (2019-2020절기)

단위(인플루엔자 의사환자수/진료환자 1,000명)

지역	전체	0세	1-6세	7-12세	13-18세	19-49세	50-64세	65세이상
전국	3.9	1.8	6.0	4.8	3.3	4.0	2.5	1.4
대구	0.5	0.0	0.0	0.0	0.0	4.3	0.0	0.0



주별 인플루엔자 의사환자 분율 (전국/대구)



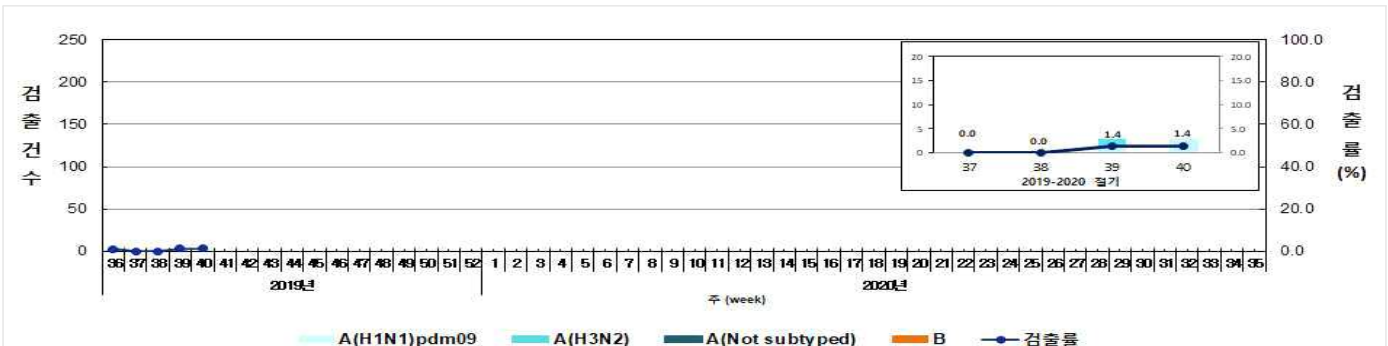
연령별 인플루엔자 의사환자 분율 (대구)

2019-2020절기 주간 인플루엔자 바이러스 검출 현황 (전국)

단위(건, %)

기간	총계	A(H1N1)pdm09	A(H3N2)	A(Not subtyped)	B
40주	3 (100.0)	3 (100.0)	0 (0.0)	0 (0.0)	0 (0.0)
절기누계*	8 (100.0)	5 (62.5)	3 (37.5)	0 (0.0)	0 (0.0)

* 절기누계 : 2019년 36주 ~ 2019년 38주('19.9.1. ~ '19.10.05.)



주별 인플루엔자 바이러스 검출 현황 (전국)

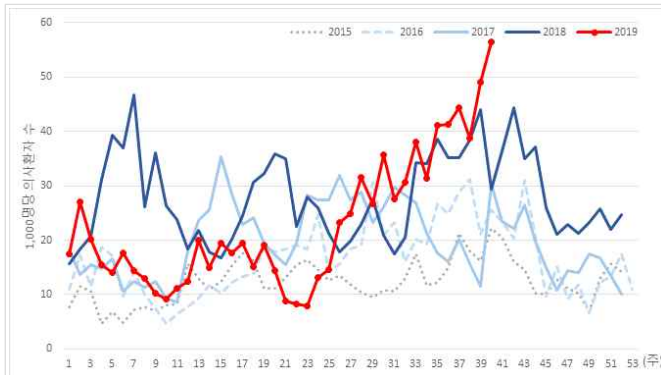
유행성각결막염 표본감시

- 유행성각결막염 표본감시사업 참여의료기관(안과개원의) : 전국 92개 (대구 6개)
- 전국 기준 유행성각결막염 의사환자 분율은 외래환자 1,000명당 19.7명으로 **전주 대비 증가**
- 대구 지역 유행성각결막염 의사환자 분율은 외래환자 1,000명당 56.5명으로 **전주 대비 증가**

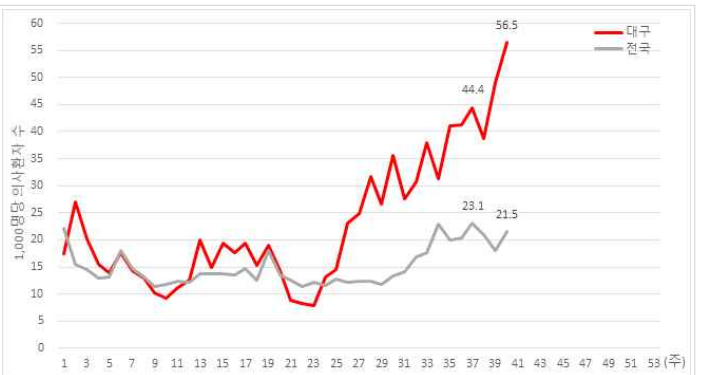
주별 유행성각결막염 의사환자(ILI) 분율 현황 (2019년)

단위(유행성각결막염 의사환자수/진료환자 1,000명)

지역	31주	32주	33주	34주	35주	36주	37주	38주	39주	40주
전국	14.1	16.9	17.6	23.0	19.9	20.3	23.1	21.0	18.0	19.7
대구	27.6	30.7	38.0	31.3	41.1	41.3	44.4	38.7	49.1	56.5



주별 유행성각결막염 의사환자 분율 (2015-2019, 대구)

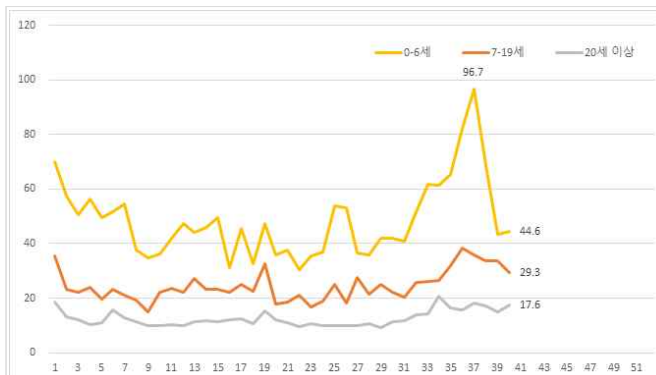


주별 유행성각결막염 의사환자 분율 (2019, 전국-대구)

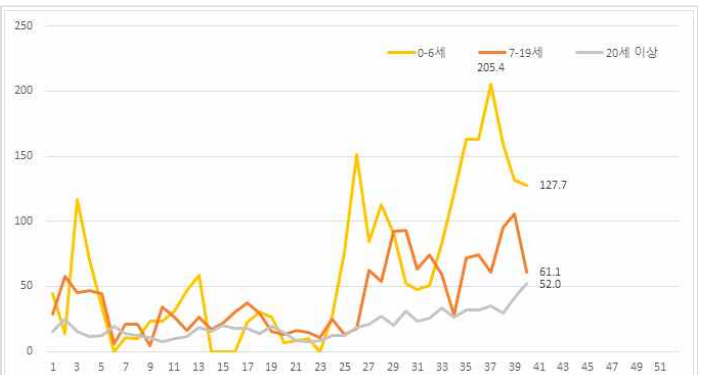
40주차 연령별 유행성각결막염 의사환자(ILI) 분율 현황 (2019년)

단위(유행성각결막염 의사환자수/진료환자 1,000명)

구분	전체	0-6세	7-19세	20세 이상
전국	19.7	44.6	29.3	17.6
대구	56.5	127.7	61.1	52.0



주별 연령별 유행성각결막염 의사환자 분율 (2019, 전국)



주별 연령별 유행성각결막염 의사환자 분율 (2019, 대구)

급성호흡기감염증 표본감시

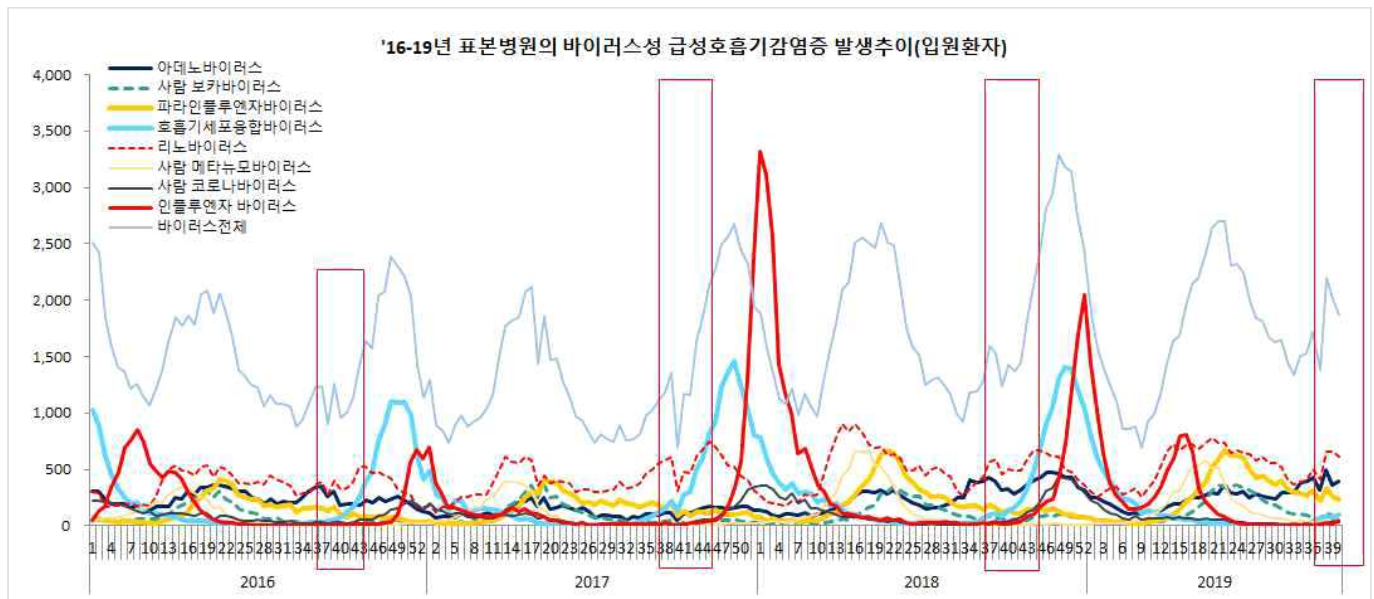
- 급성호흡기감염증 표본감시 참여기관에 입원한 환자 감시 자료를 보고 시점 기준으로 분석한 잠정통계
- 급성호흡기감염증 표본감시사업 참여의료기관(병원급 이상)
 - * 2017년 31주차부터 표본기관을 전국 103개에서 196개로 확대 (대구 8개)

주별 급성호흡기감염증 입원환자 신고 현황

단위(명)

지역	구분	바이러스별 입원환자 신고 현황							세균별 환자 신고 현황	
		HAdV	HBoV	HPIV	HRSV	HRV	HMPV	HCoV	Mycoplasma	Chlamydia
전국	누적	10,249	5,469	10,652	4,652	20,930	6,340	2,234	6,797	223
	40주	392	56	235	99	608	24	30	425	10
대구	누적	145	77	246	155	371	162	47	152	6
	38주	2	1	5	0	9	1	0	10	0
	39주	6	0	3	1	16	1	1	9	0
	40주	4	0	3	1	6	0	1	12	0

※ HAdV: 아데노바이러스, HBoV: 보카바이러스, HPIV: 파라인플루엔자바이러스, HRSV: 호흡기세포융합바이러스, HRV: 리노(라이노)바이러스, HMPV: 메타뉴모바이러스, HCoV: 코로나바이러스



바이러스성 급성호흡기감염증 신고현황 (전국)



세균성 급성호흡기감염증 신고현황 (전국)

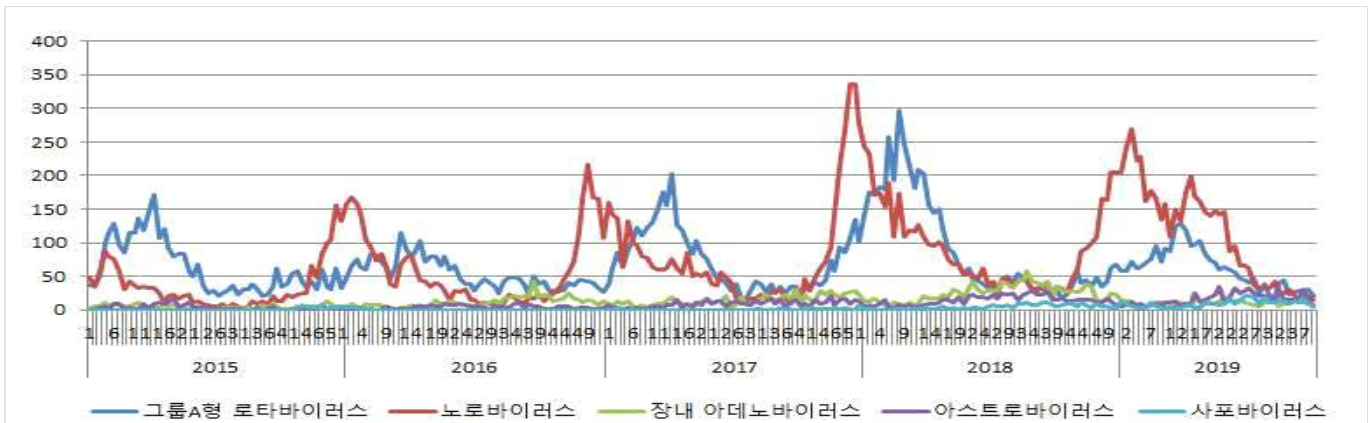
장관감염증 표본감시

- 장관감염증 표본감시 참여기관의 환자 감시 자료를 신고 시점 기준으로 분석한 잠정통계
- 장관감염증 표본감시사업 참여의료기관(병원급 이상)
 - * 2017년 31주차부터 표본기관을 103개에서 197개로 확대 (대구 8개)

주별 바이러스성 장관감염증 환자 신고 현황

단위(명)

지역	구분	그룹A형 로타바이러스	노로바이러스	장내 아데노바이러스	아스트로바이러스	사포바이러스
전국	누적	2,472	4,515	431	666	386
	40주	22	16	8	6	5
대구	누적	93	22	13	62	5
	38주	1	0	1	1	0
	39주	1	0	0	0	0
	40주	1	0	0	0	0

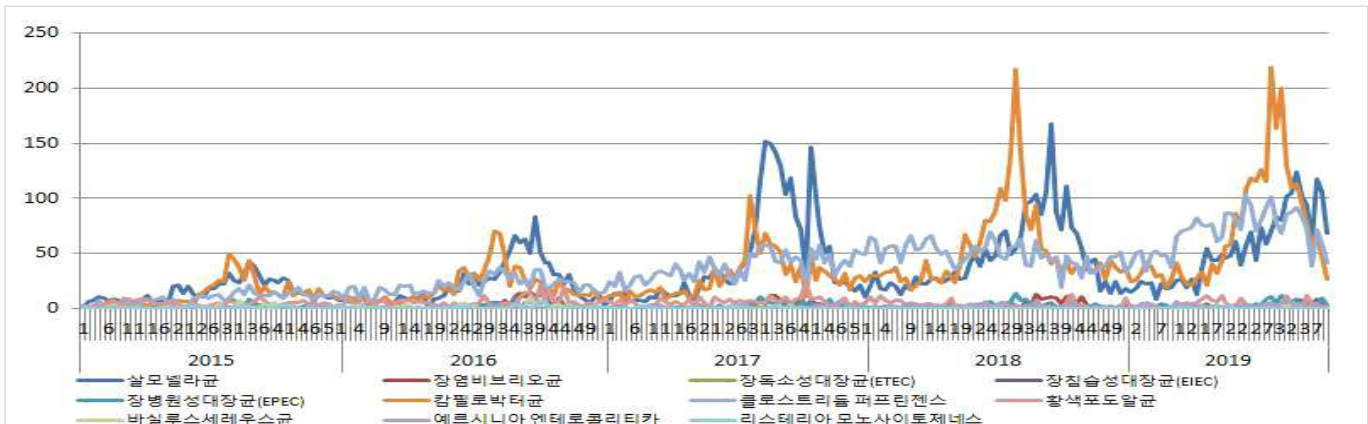


바이러스성 장관감염증 신고현황 (전국)

주별 세균성 장관감염증 환자 신고 현황

단위(명)

지역	구분	살모넬라균	장염 비브리오균	대장균	캄필로박터	클로스트리듬 퍼프린젠스	황색포도알균	비실루스 세레우스균	에르시니아 엔테로콜리티카	리스테리아 모노사이토제네스
전국	누적	2,616	69	219	2,741	2,769	137	48	98	7
	40주	68	3	4	27	42	1	1	2	0
대구	누적	56	2	0	42	97	0	0	2	0
	38주	4	0	0	1	3	0	0	0	0
	39주	4	0	0	0	0	0	0	0	0
	40주	3	0	0	1	1	0	0	0	0



세균성 장관감염증 신고현황 (전국)