

질병관리청 중앙역학조사반 합동 소집훈련 실시

- 중앙역학조사반 군중모임행사 시 감염병 발생 신속 대응을 위한 도상 훈련

질병관리청(청장 지영미)은 군중모임행사 감염병 유행 및 집단발생 대비 현장 대응 역량 강화를 위해 「2023년도 제2차 중앙역학조사반 소집훈련」을 10월 30일(월)에 실시한다고 밝혔다.

질병관리청은 “코로나19 일상 회복과 더불어 전국적으로 군중모임행사가 많아지고 있으며, 군중모임행사에서 감염병 발생 시 신속하고 효율적인 현장 대응을 위해 질병관리청 중앙역학조사반의 역할이 강조되고 있다”라고 설명하였다.

※ 중앙역학조사반 소집훈련은 2023년도 상반기에 제1차 훈련을 실시(4.28)하였으며, 조류인플루엔자(Avian Influenza, AI) 인체감염 유행을 가상으로 한 현장 대응 역량 강화 도상 훈련으로 진행한 바 있음.

이번 제2차 소집훈련은 군중모임행사 ‘감염병 발생 대비·대응을 위한 표준운영절차’ 지침을 안내하고, 그간 경험한 다양한 대규모 군중모임행사 감염병 대응 사례*와 올해 개최 예정인 2024 강원 동계청소년올림픽대회 감염병 발생 대비 준비사항을 소개한다.

* ① 2018 평창 올림픽 기간 감염병 대응, ② 세계 잼버리 행사 감염병 대응

이 훈련에는 질병관리청 중앙역학조사반 약 50여 명이 참가하여 군중모임행사 감염병 발생 시 적기 현장 대응을 위해 초기 발생 상황평가, 현장조사 및 대응 절차, 후속조치 등 전반적인 진행 상황을 점검하고 신속한 대응이 가능하도록 핵심역량 향상을 위한 도상 훈련도 진행한다.

아울러, 지난해 10월 경상북도 봉화군 소재 광산 매몰 사고 당시 구조작업을 진행한 봉화소방서 119구조구급센터장이 ‘한계에 대한 도전, 봉화의 기적을 만들다’라는 주제로, 재난 대응 시 갖춰야 할 팀워크, 재난 대응 전략* 등 소방당국의 대응 경험을 중앙역학조사반의 역량 강화를 위해 공유한다.

* 조사, 대응, 예방 및 사회적 피해 최소화를 위한 대응 계획 수립 등

<봉화군 광산 매몰 사고 발생 경위 및 조치사항>

- ▶ '22.10.26 아연 채굴 광산에서 토사 붕괴로 매몰 사고 발생, 총 7명 중 5명은 자체 구조하고 2명은 매몰되어 119로 신고
- ▶ 소방대원 및 군 인력 등 200여 명을 동원하여 구조작업 시작 후 9일 만에 2명 구조

위기대응분석관 홍정익 국장은 “감염병 대응은 중앙역학조사관의 핵심 임무로, 지금까지 코로나19 대응을 통해 축적된 경험과 정보를 바탕으로 감염병 대응 역량을 한층 더 강화하고, “중앙역학조사반 소집훈련을 정례화하여 다양한 감염병 발생 현장 대응에 필요한 맞춤형 역량 강화를 지속해 나갈 것”이라고 설명하였다.

**<붙임> 1. 2023년도 제2차 중앙역학조사반 소집훈련 개요
2. 중앙역학조사반 구성 및 역할**

담당 부서 <총괄>	위기대응분석관	책임자	과 장	권동혁 (043-719-7950)
	역학조사분석담당관	담당자	연구관	이상은 (043-719-7977)
사무관			이정민 (043-719-7952)	
담당 부서	감염병위기대응국 위기대응총괄과	책임자	과 장	정통령 (043-719-9050)
		담당자	연구관	구현숙 (043-719-9081)
담당 부서	수도권질병대응센터 감염병대응과	책임자	과 장	이승은 (02-361-5720)
		담당자	연구관	장은정 (02-361-5766)
담당 부서	호남권질병대응센터 감염병대응과	책임자	과 장	유정희 (062-221-4120)
		담당자	역학조사관	김은영 (062-221-4124)
담당 부서	봉화소방서 소방행정과	책임자	과 장	김태호 (054-679-3110)
		담당자	소방위	정미향 (054-679-3113)

□ 개요

- (목적) 감염병 유행 및 집단발생 대응을 위한 현장대응계획 수립 및 감염병별 발생 특성에 맞는 맞춤형 핵심역량 강화
- (일시 및 장소) '23.10.30.(월) 10시~18시/세종시티오송호텔(오송)
- (참석 대상) 중앙(권역, 전문)역학조사반, 위기대응분석관, 위기대응총괄과, 경상북도 봉화소방서 119구조구급센터장 등 50여 명

□ 주요 내용(안)

- 한계에 대한 도전, 봉화의 기적을 만들다
- 군중모임행사 감염병 대응방안 및 도상 훈련
 - ① 군중모임 행사 감염병 대비대응 표준운영절차 소개
 - ② 2018 평창 올림픽 기간 감염병 대응 사례
 - ③ 세계 잼버리 행사 감염병 대응 사례
 - ④ 2024 강원 동계청소년올림픽대회 감염병 발생 대응 준비사항
 - ⑤ 군중모임 행사 간 감염병 발생 시나리오 기반 조별 도상 훈련

□ 주요 일정

구분	내용	비고
(10:00~11:50)	<ul style="list-style-type: none"> ○ 환영 인사 ○ 소집 훈련 설명 ○ 한계에 대한 도전, 봉화의 기적을 만들다 	
점심시간		
(13:00~17:50)	<ul style="list-style-type: none"> ○ 군중모임행사 감염병 대응방안 및 도상훈련 	
(17:50~18:00)	<ul style="list-style-type: none"> ○ 마무리 	

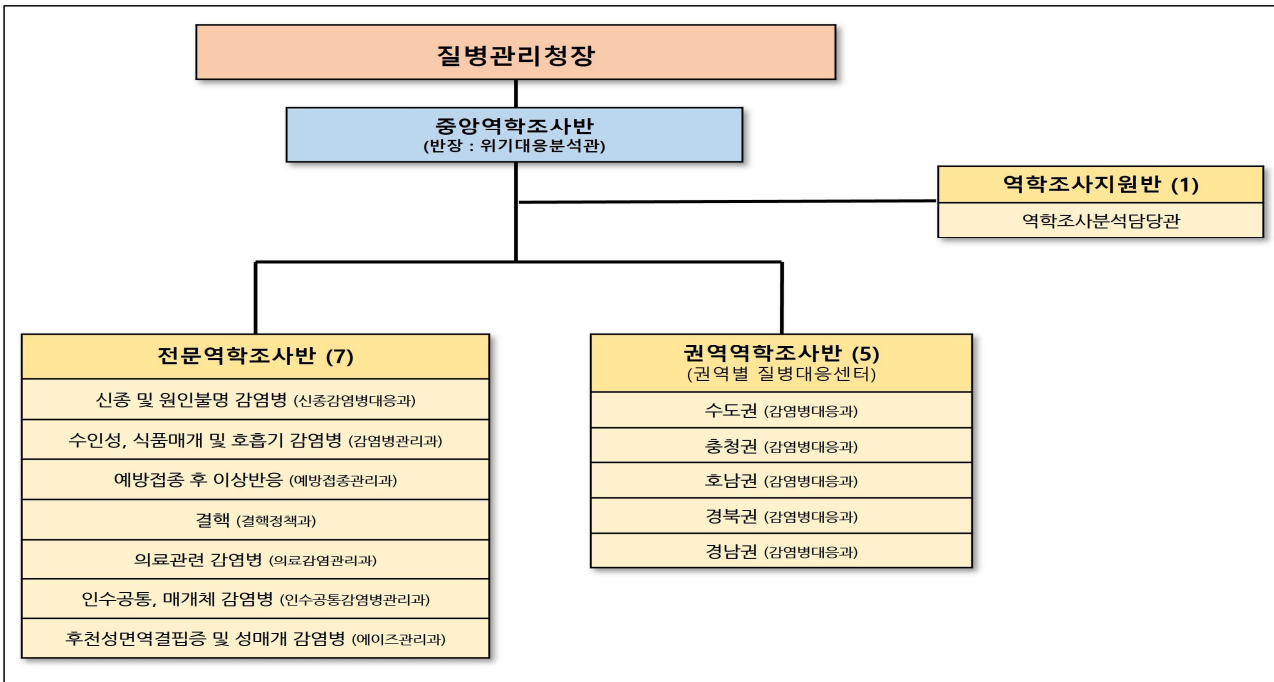
참고

세부 프로그램(안)

구분	내용	주제	
1부	10:00~10:30	등록 및 팀별 좌석 배정	역학조사지원반 (역학조사분석담당관)
	10:30~10:35	환영 인사	중앙역학조사반장 (위기대응분석관)
	10:35~10:40	소집 훈련 설명	역학조사지원반 (역학조사분석담당관)
	10:40~10:50	사진 촬영	참석자 전원
	10:50~11:50	한계에 대한 도전, 봉화의 기적을 만들다	봉화소방서 119구조구급센터장
11:50~13:00		점심시간	
2부	13:00~13:20	군중모임 행사 감염병 대비 대응 표준운영절차 소개	위기대응총괄과
	13:20~13:40	2018 평창 올림픽 감염병 대응 사례	역학조사지원반 (역학조사분석담당관)
	13:40~14:20	세계 잼버리 행사 감염병 대응 사례	권역역학조사반 (호남권 감염병대응과)
	14:20~15:00	2024 강원 동계청소년올림픽대회 감염병 발생 대응 준비사항	권역역학조사반 (수도권 감염병대응과)
	15:00~15:10	군중모임 행사 간 감염병 발생 시나리오 기반 조별 도상 훈련 안내	역학조사지원반 (역학조사분석담당관)
15:10~15:20		휴식시간	
3부	15:20~17:00	시나리오 기반 조별 토의 및 과제 결과 작성	
	17:00~17:50	조별 결과보고서 발표 및 토의	
17:50~18:00		마무리	역학조사지원반 (역학조사분석담당관)

□ **중앙역학조사반 구성**

- 「감염병 예방 및 관리 등에 관한 법률 시행령」 제15조 및 「중앙역학조사반 구성 운영 등에 관한 규정」에 의하여 구성
 - 전문역학조사반(이하, '전문반') 7개, 권역역학조사반(이하, '권역반') 5개, 역학조사지원반(이하, '지원반') 1개로 구분



□ **중앙역학조사반 역할**

- 「감염병의 예방 및 관리에 관한 시행령」 제13조제1호 및 제16조제1항제1호에 따른 임무 수행
- 평시에는 해당 업무분장에 따라 업무를 수행하되,
 - 유사 시 신속한 현장 출동을 위한 현장대응팀을 구성하고 조직적 대응을 위해 반장(방역관) 지휘하에 업무수행*
 - * 총괄, 조사·접촉자관리, 검사, 환자관리, 행정지원 등
- 위기시에는 중앙역학조사반은 감염병 재난 위기경보 '주의' 단계 이상 시 대응체계가 변경되면 별도의 업무절차에 따라 수행