



대구광역시 감염병 소식지

제 19-42호 43주

발행일 2019.10.30.(수)
전화 053-429-7990

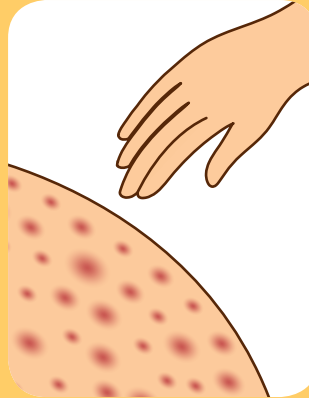
발행처 대구광역시 감염병관리지원단
주소 대구광역시 중구 동덕로 115

수두



환자가 기침할 때
분비되는 침방울(비말),
콧물 등을 통해 전파

공기를 통한
전파 가능



물집에서 나오는
진물에 직접 접촉할 때
전파



10월~11월, 4~6월
발생 증가

! 감염 의심증상이 나타나면?

곧바로 가까운 의료기관에서 진료를 받고,
다른 사람과의 접촉을 최대한 피하기 위해
전염기간* 동안 등원·등교(학원 포함)를 하지 않도록
학교와 학부모님들의 적극적인 협조가 필요합니다.

*등원·등교 중지기간: 모든 피부병변(물집)에 딱지가 앉을 때까지

미열을 시작으로
온몸에 발진성
물집(수포)이
1주일가량 발생

이렇게 예방해요!

흐르는 물에 비누로 30초 동안 손을 자주 씻고
기침이나 재채기를 할 땐 휴지나 옷소매로 입과 코를 가리는
기침예절을 지켜주세요!

수두를 앓은 적이 없거나 예방접종을 받지 않은 소아는 예방접종을 받아야 합니다!

정기접종	생후 12~15개월 1회 예방접종
따라잡기 접종	수두에 대한 면역이 없는 소아로서 정기접종 시기(생후 12~15개월)에 접종을 받지 못한 소아 - 만 13세 미만: 1회 접종 / 만 13세 이상: 4~8주 간격으로 2회 접종



대구광역시 감염병 소식지

제 19-42호 43주

2019. 10. 20.~ 2019. 10. 26.

발행일 2019. 10. 30.(수)
전화 053-429-7990

발행처 대구광역시 감염병관리지원단
주소 대구광역시 중구 동덕로 115

CONTENTS

① 주요 감염병 주간 동향.....	1
② 주간 감염병 수두.....	2
③ 대구광역시 전수감시 감염병 신고 현황.....	4
④ 주간 표본감시 현황.....	5

① 주요 감염병 주간 동향

국내

□ 최근 태국 여행력이 있는 홍역 환자 지속 발생

- 지난해 12월부터 지속된 홍역 해외유입 및 지역사회 소규모 유행이 모두 종료된 8월말부터 국내 홍역 환자 발생이 없었다가 10월부터 다시 해외유입 홍역 사례 발생*

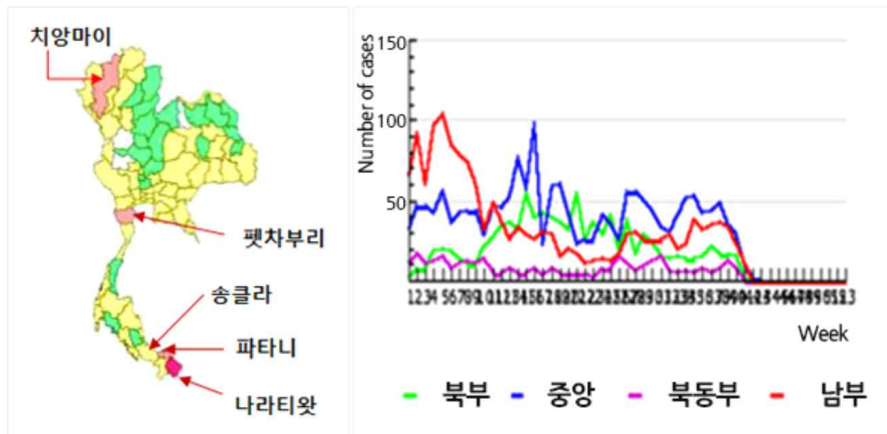
* 대부분이 추석연휴기간 등을 이용한 태국 여행력이 있음을 확인했으며, 일부는 이들의 접촉자임

국외

□ 태국 전역에서 홍역 환자 발생

- 최근 태국 전역에서 홍역환자 4,582명 발생하였으며, 주로 15-44세 연령층이 과반수 차지

* 나라티왓, 팻차부리, 파타니, 치앙마이, 송클라 지역에서 다발생 중(10월 13일 기준)



< 태국 홍역 발생현황 및 지역별 주별 홍역 발생현황 '19.1 ~ 41주, 태국보건부 >

(참고자료: 질병관리본부 감염병 뉴스레터, No 4 Issue 19. '19.10.29.기준)

□ 필리핀, 환경 및 인체감염사례 발생으로 폴리오 유행 선언

- '19.7.1 ~ 9.17일까지 인체감염사례 2명(VDPV2), 환경검체 7건(VDPV1 5건, VDPV2 2건) 발생

* 필리핀 보건부는 폴리오 국제적 확산 관련 WHO IHR 긴급위원회 권고에 따라 '19.9.19일 폴리오 유행선언

* 사례발생지역 아동 중심으로 백신접종 실시, 고위험 지역 중심 AFP 감시 강화 및 환경 감시지역 확대 조치

- WHO는 폴리오 발생 지역의 모든 여행자과 체류자 대상 폴리오 예방접종 권고

(참고자료: 질병관리본부 해외감염병발생동향, 42호)

② 주간 감염병 수두(Varicella)

□ 2010-2019년 전국, 대구 수두 연도별 발생 신고 현황

- (전국) 2018년(186.22건) 최고 수준 이후, 2019년 현재 141.91건 발생함
- (대구) 2018년 185.42건으로 가장 많이 발생했으며, 2019년 현재 121.14건 발생함



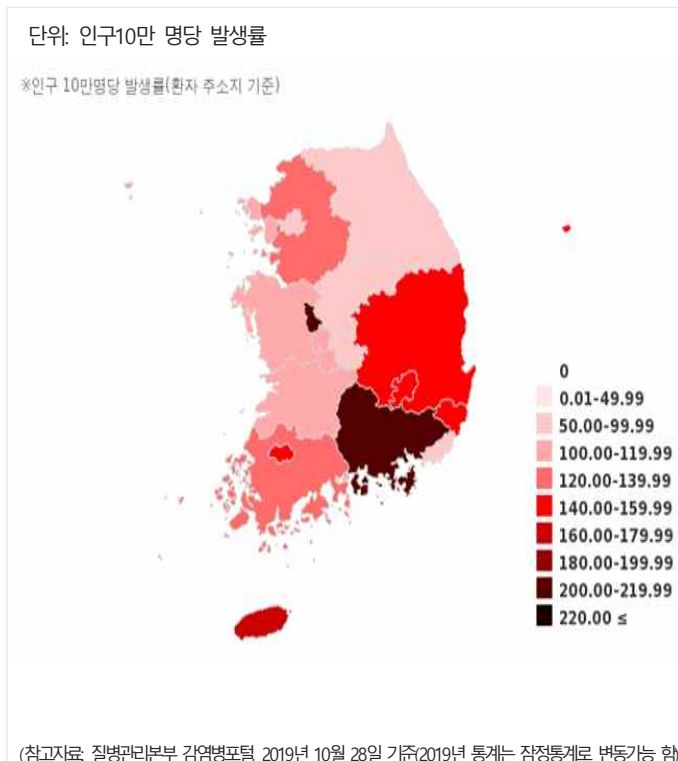
2010-2019년 전국, 대구 수두 연도별 발생 신고 현황

□ 2019년 전국 시도별 수두 발생 신고 현황

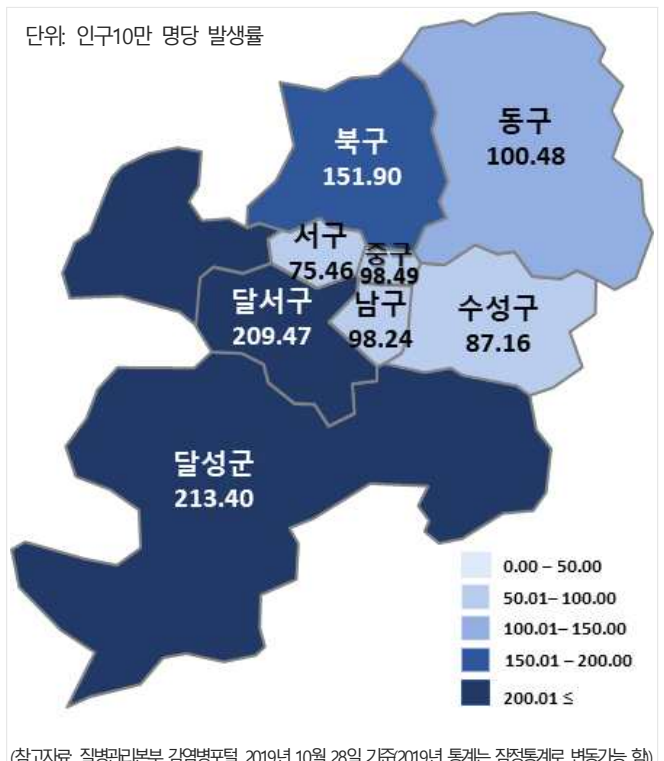
- 전국 수두는 세종(219.45건), 경남(203.57건), 제주(171.87건)순으로 높았으며, **대구**는 141.91건 발생함

□ 2019년 대구 구군별 수두 발생 신고 현황

- 대구 구군별 발생 신고 현황은 달성군(213.40건), 달서구(209.47건), 북구(151.90건) 순으로 발생함



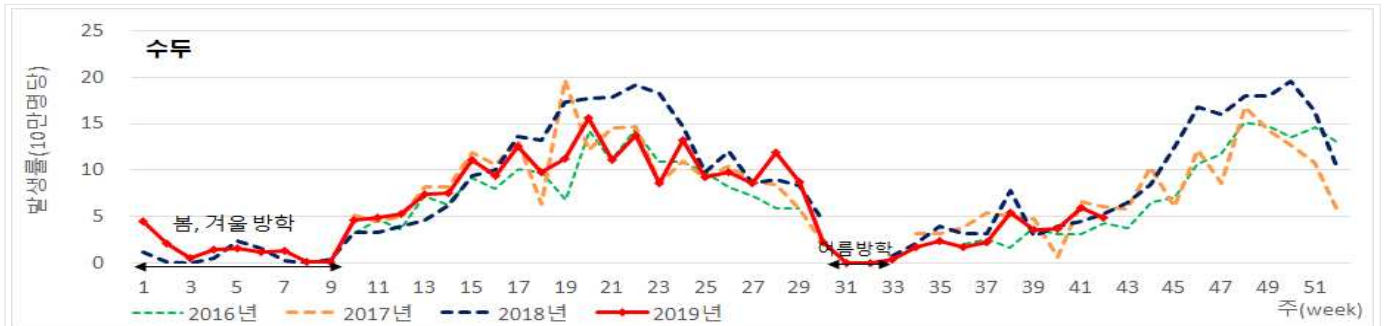
2019년 전국 시도별 수두 발생 신고 현황



2019년 대구 구군별 수두 발생 신고 현황

2016-2019년 전국 수두 주별 학생 발생 신고 현황

- 전국 수두 학생감염병 감시 결과, 2019년 경우 전년도 양상과 비슷함
- 2019년 전국 학교급별 발생률은 초등학교(9.3건)가 가장 높으며, 2018년도 9.7건보다 감소
- 2018년 대구시 동기간 발생률은 0건이었으나, 2019년 발생률은 2.7건으로 작년보다 높음



참고자료: 교육부, 학생건강정보센터 19년 42주차 학생 감염병 감시 정보

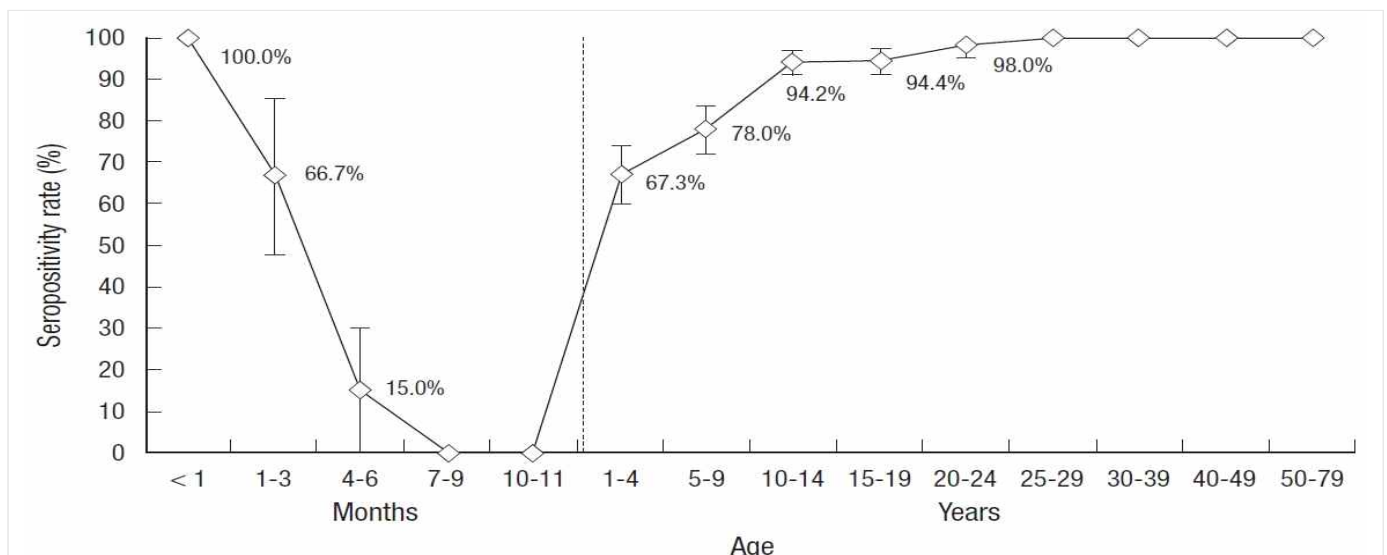
2016-2019년 전국 수두 주별 학생 발생 신고 현황

구분	보고 학생수 (명)		발생률 (인구10만 명당 발생률)	
	2019년 42주	전년 동기간 (2018년 42주)	2019년 42주	전년 동기간 (2018년 42주)
전국	285	308	4.8	5.2
학교급별	초등학교	248	9.3	9.7
	중학교	24	1.6	2.3
	고등학교	13	0.7	0.9
지역별	대구광역시	8	2.7	0.0

참고자료: 교육부, 학생건강정보센터 19년 42주차 학생 감염병 감시 정보

Seroepidemiology of Varicella Zoster Virus(VZV) in Korea

- 2009년 10월부터 2010년 3월까지 총 1,302건의 샘플 대상으로 Anti-VZV IgG Antibodies 검사 결과 1,117건이 양성이었고, 54건이 의양성, 131건이 음성임
- 국내 혈청학적 유병률을 살펴보면, 1-4세의 32.7%, 5-9세의 22.0%가 VZV에 감수성자이며, 10세 이후 5% 이하로 급감함



(참고자료: LEE, Hyunju; CHO, Hye Kyung; KIM, Kyung-Hyo. Seroepidemiology of varicella-zoster virus in Korea. Journal of Korean medical science, 2013, 28.2: 195-199)

Seroepidemiology of Varicella Zoster Virus(VZV) in Korea

③ 대구광역시 전수감시 감염병 신고 현황

시도	감염병	2019년 주별			누계(43주)			연간신고					
		대구광역시			대구광역시			전국	대구	전국	대구	전국	
		43주	42주	41주	2019년	2018년	5년평균	2019년	2018년		2017년		
1군	콜레라	0	0	0	0	0	0	0	0	2(2)	0	5(5)	
	장티푸스	0	0	0	2	4	5	101(35)	5(3)	213(92)	8(4)	128(50)	
	파라티푸스	1	0	0	3(1)	1	2	68(17)	1(1)	47(15)	3(1)	73(19)	
	세균성이질	0	0	0	6(4)	17	5	115(72)	18(16)	191(145)	6(5)	112(70)	
	장출혈성대장균감염증	0	0	0	4	8	9	155(9)	10(3)	121(15)	6(1)	138(16)	
2군	A형간염	2	3	6	178	56	55	16,903(13)	66(3)	2,437(20)	66	4,419(37)	
	백일해	0	0	1	16	28	7	385(2)	41	980(1)	5	318(3)	
	파상풍	0	0	0	4	3	1	34	3	31	1	34	
	홍역	0	8	1	23(1)	0	2	292(79)	2	15(5)	2	7(3)	
	유행성이하선염	15	8	4	611	680	526	13,885(2)	783(1)	19,237(3)	655	16,924(6)	
	풍진	0	0	0	0	0	0	10(4)	0	0	0	7(1)	
	일본뇌염	0	0	0	3	1	1	22	1	17(1)	1	9	
	수두	41	36	35	3,537	3,587	2,494	63,661(10)	4,577	96,467(11)	4,471	80,092(18)	
	급성B형간염	0	0	0	8	15	8	315	19	392(1)	15	391	
	b형헤모필루스인플루엔자	0	0	0	0	0	0	0	0	2	0	3	
	폐렴구균	0	0	0	2	12	6	412	13	670(1)	12	523	
	3군	말라리아	0	0	0	2	12	8	536(56)	13(1)	576(75)	4(1)	515(79)
		결핵	-	16	16	882	1,007	1,216	19,962	1,219	26,433	1,333	28,161
성홍열		1	1	6	195	397	402	6,467(1)	433	15,777(1)	778	22,838(2)	
한센병		0	0	0	1	0	0	3(1)	0	6	0	3	
수막구균성수막염		0	0	0	0	1	1	15(1)	1	14	1	17	
레지오넬라증		1	1	0	14	10	4	383(1)	12	305	7	198	
비브리오패혈증		0	0	0	0	1	1	34	1	47	2	46	
발진열		0	0	0	0	0	0	16	0	16	0	18	
쯔쯔가무시증		2	2	0	8	45	49	1,183(1)	145	6,668(3)	213	10,528(2)	
렙토스피라증		0	0	0	1	1	1	103	2	118(1)	1	103	
브루셀라증		0	0	0	0	1	0	2(1)	1	5(2)	0	6(2)	
신증후군출혈열		0	0	0	2	4	2	254(1)	7	433	3	531	
매독(1기)		1	1	1	41	45	34	995(3)	54	1,571(1)	42	1,454(4)	
매독(2기)		0	1	0	26	33	23	467	38	680	29	684	
매독(선천성)		0	0	0	5	2	2	19	2	29	1	10	
CJD/vCJD		0	0	0	2	2	2	51	2	53	2	36	
C형간염		10	8	7	329	417	-	8,100(13)	504(1)	10,811(28)	224	6,396(11)	
반코마이신내성황색포도알균(VRSA)감염증		0	0	0	0	0	-	2	0	0	0	0	
카바페뎀내성장내세균속군종(CRE)감염증		24	28	29	779	426	-	12,542	533	11,954(2)	229	5,717	
4군	댕기열	2(2)	0	0	16(16)	7	9	232(232)	8(8)	159(159)	6(6)	171(171)	
	큐열	0	1	0	4	2	1	196(1)	2	163	1	96(1)	
	라임병	0	0	0	1	0	1	74(7)	0	23(4)	1	31(13)	
	유비저	0	0	0	0	0	0	6(6)	0	2(2)	0	2(2)	
	치쿤구니아열	0	0	0	1(1)	0	0	15(15)	0	3(3)	0	5(5)	
	중증열성혈소판감소증후군	0	0	0	7	2	3	216	3	259	5	272	
	중증호흡기증후군(MERS)	0	0	0	0	0	0	0	0	1(1)	0	0	
	지카바이러스감염증	0	0	0	0	0	0	10(10)	0	3(3)	1(1)	11(11)	

* 43주(2019.10.20.~2019.10.26.) 감염병 신고현황은 2019.10.30.(수) 질병관리본부 감염병포털에 보고된 자료를 기준으로 작성

* 2019년도 통계는 잠정통계로 추후 변동될 수 있음

* 5년평균은 최근5년(2014-2018)의 1주부터 해당 주까지 누적수치들의 평균임

* 최근 5년간 발생이 없었던 디프테리아, 폴리오, 발진티푸스, 탄저, 공수병, 페스트, 황열, 바이러스성출혈열, 두창, 보툴리눔독소증, 중증급성호흡기증후군, 동물인플루엔자인체감염증, 신종인플루엔자, 야토병, 웨스트나일열, 진드기매개뇌염, 신종감염병증후군은 제외함

* 결핵은 42주(2019.10.13.~2019.10.19.) 신환자 신고 현황을 수록한 질병관리본부 「주간건강과질병12권43호」 및 「2017결핵환자신고현황연보」, 「2018결핵환자신고현황연보」참고

* C형간염의 경우 2017년 6월 3일 표본감시에서 전수감시로 전환됨(상반기 표본감시자료 미포함)

* VRSA감염증, CRE감염증의 경우 전수감시감염병 지정된 2017년 6월 이후 자료임

* 0 괄호 안은 국외유입 사례

4 주간 표본감시 현황

*질병관리본부 질병보건통합관리시스템 표본감시 웹보고 자료 및 감염병 표본감시 주간소식지 42주차 자료를 기준으로 작성

인플루엔자 표본감시

- 인플루엔자 표본감시사업 참여의료기관(의원) : 전국 200개(성인100, 소아100), 대구10개(성인5, 소아5)
- 전국 기준 인플루엔자 **전주 대비 증가**
* 2019-2020절기 인플루엔자 유행기준 : 잠정치 5.9명/외래환자 1,000명당

주별 인플루엔자 의사환자(IU) 분율 현황 (2019-2020절기)

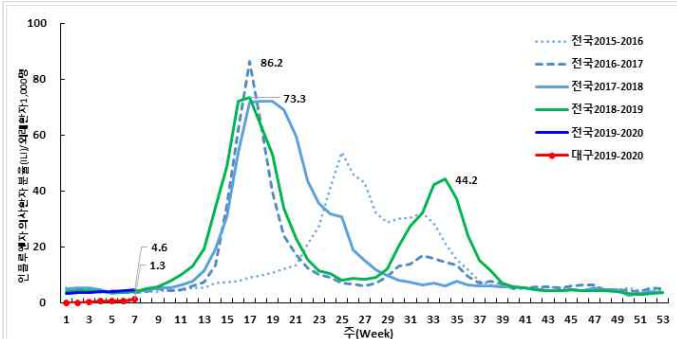
단위(인플루엔자 의사환자수/진료환자 1,000명)

지역	33주	34주	35주	36주	37주	38주	39주	40주	41주	42주
전국	2.9	3.3	3.5	3.4	3.6	3.7	3.8	3.9	4.2	4.6
대구	0.0	0.4	0.0	0.0	0.0	0.3	0.6	0.5	0.4	1.3

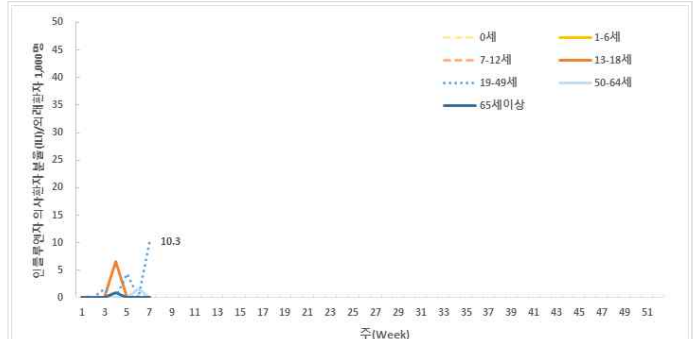
42주차 연령별 인플루엔자 의사환자(IU) 분율 현황 (2019-2020절기)

단위(인플루엔자 의사환자수/진료환자 1,000명)

지역	전체	0세	1-6세	7-12세	13-18세	19-49세	50-64세	65세 이상
전국	4.6	1.2	6.2	6.7	6.1	6.7	3.2	0.7
대구	1.3	0.0	0.0	0.0	0.0	10.3	0.0	0.0



주별 인플루엔자 의사환자 분율 (전국/대구)



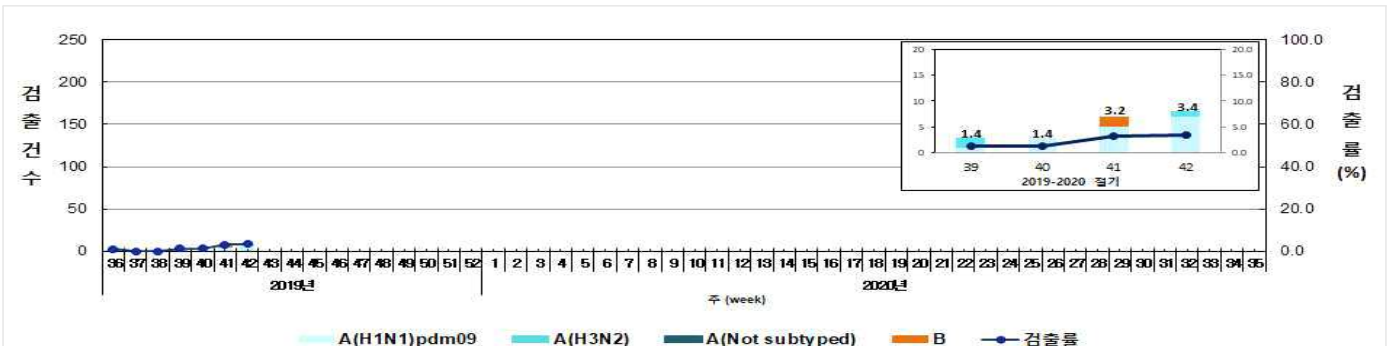
연령별 인플루엔자 의사환자 분율 (대구)

2019-2020절기 주간 인플루엔자 바이러스 검출 현황 (전국)

단위(건, %)

기간	총계	A(H1N1)pdm09	A(H3N2)	A(Not subtyped)	B
42주	8 (100.0)	7 (87.5)	1 (12.5)	0 (0.0)	0 (0.0)
절기누계*	23 (100.0)	17 (73.9)	4 (17.4)	0 (0.0)	2 (8.7)

* 절기누계 : 2019년 36주 ~ 2019년 41주('19.9.1. ~ '19.10.19.)



주별 인플루엔자 바이러스 검출 현황 (전국)

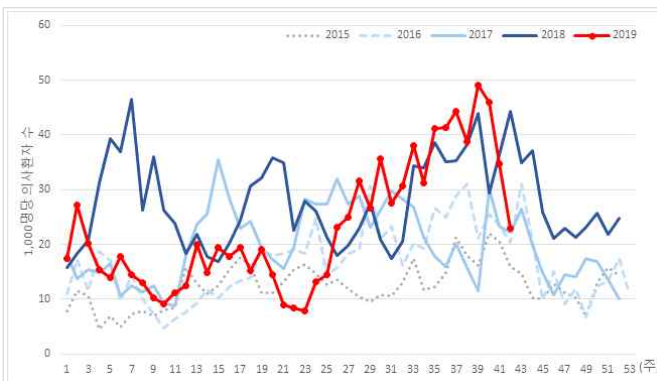
유행성각결막염 표본감시

- 유행성각결막염 표본감시사업 참여의료기관(안과개원의) : 전국 92개 (대구 6개)
- 전국 기준 유행성각결막염 의사환자 분율은 외래환자 1,000명당 17.5명으로 **전주 대비 감소**
- 대구 지역 유행성각결막염 의사환자 분율은 외래환자 1,000명당 22.9명으로 **전주 대비 감소**

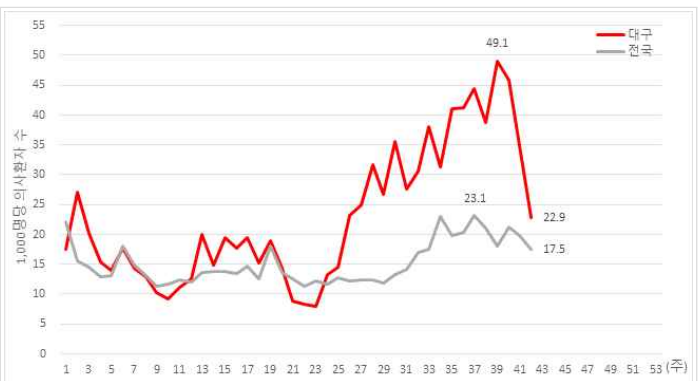
주별 유행성각결막염 의사환자(ILI) 분율 현황 (2019년)

단위(유행성각결막염 의사환자수/진료환자 1,000명)

지역	33주	34주	35주	36주	37주	38주	39주	40주	41주	42주
전국	17.6	23.0	19.9	20.3	23.1	21.0	18.0	21.2	18.6	17.5
대구	38.0	31.3	41.1	41.3	44.4	38.7	49.1	45.9	45.3	22.9



주별 유행성각결막염 의사환자 분율 (2015-2019, 대구)

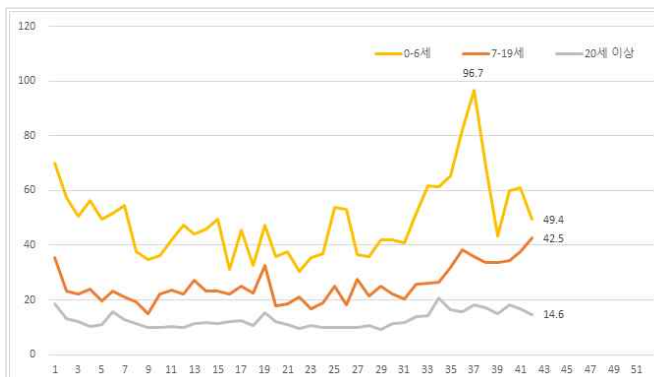


주별 유행성각결막염 의사환자 분율 (2019, 전국-대구)

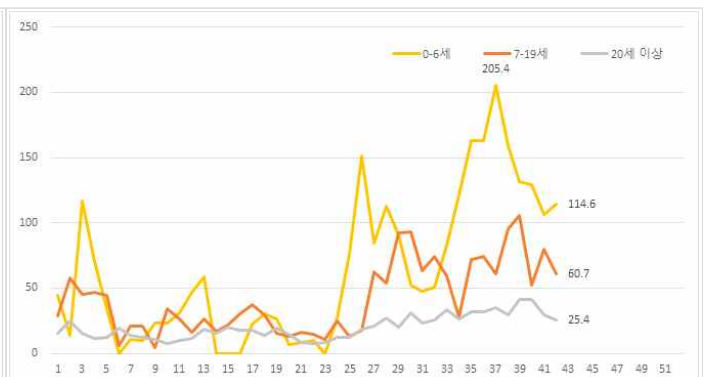
42주차 연령별 유행성각결막염 의사환자(ILI) 분율 현황 (2019년)

단위(유행성각결막염 의사환자수/진료환자 1,000명)

구분	전체	0-6세	7-19세	20세 이상
전국	17.5	49.4	42.5	14.6
대구	22.9	114.6	60.7	25.4



주별 연령별 유행성각결막염 의사환자 분율 (2019, 전국)



주별 연령별 유행성각결막염 의사환자 분율 (2019, 대구)

급성호흡기감염증 표본감시

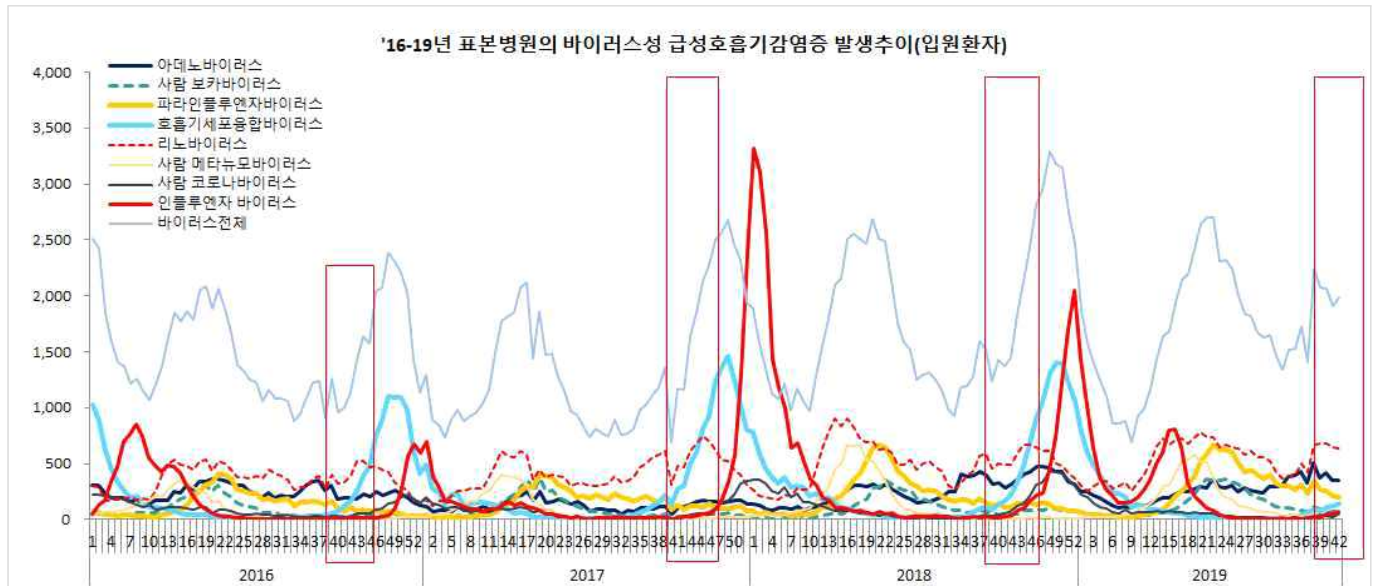
- 급성호흡기감염증 표본감시 참여기관에 입원한 환자 감시 자료를 보고 시점 기준으로 분석한 잠정통계
- 급성호흡기감염증 표본감시사업 참여의료기관(병원급 이상)
 - * 2017년 31주차부터 표본기관을 전국 103개에서 196개로 확대 (대구 8개)

주별 급성호흡기감염증 입원환자 신고 현황

단위(명)

지역	구분	바이러스별 입원환자 신고 현황							세균별 환자 신고 현황	
		HAdV	HBoV	HPIV	HRSV	HRV	HMPV	HCoV	Mycoplasma	Chlamydia
전국	누적	11,011	5,632	11,117	4,926	22,338	6,425	2,317	7,790	247
	42주	349	72	201	140	634	39	51	483	12
대구	누적	149	79	253	162	388	162	47	166	6
	40주	4	0	3	1	6	0	1	12	0
	41주	4	1	2	2	7	0	0	6	0
	42주	0	1	5	5	10	0	0	8	0

※ HAdV: 아데노바이러스, HBoV: 보카바이러스, HPIV: 파라인플루엔자바이러스, HRSV: 호흡기세포융합바이러스, HRV: 리노(라이노)바이러스, HMPV: 메타뉴모바이러스, HCoV: 코로나바이러스



바이러스성 급성호흡기감염증 신고현황 (전국)



세균성 급성호흡기감염증 신고현황 (전국)

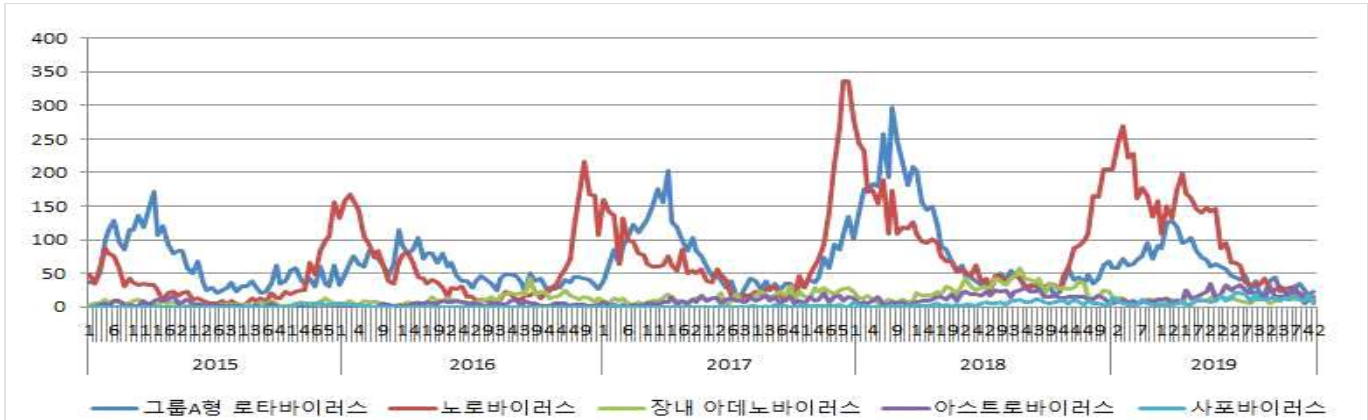
장관감염증 표본감시

- 장관감염증 표본감시 참여기관의 환자 감시 자료를 신고 시점 기준으로 분석한 잠정통계
- 장관감염증 표본감시사업 참여의료기관(병원급 이상)
 - * 2017년 31주차부터 표본기관을 103개에서 197개로 확대 (대구 8개)

주별 바이러스성 장관감염증 환자 신고 현황

단위(명)

지역	구분	그룹A형 로타바이러스	노로바이러스	장내 아데노바이러스	아스트로바이러스	사포바이러스
전국	누적	2,523	4,546	454	689	414
	42주	24	16	9	9	5
대구	누적	95	22	15	62	6
	40주	1	0	0	0	0
	41주	1	0	2	0	1
	42주	1	0	0	0	0

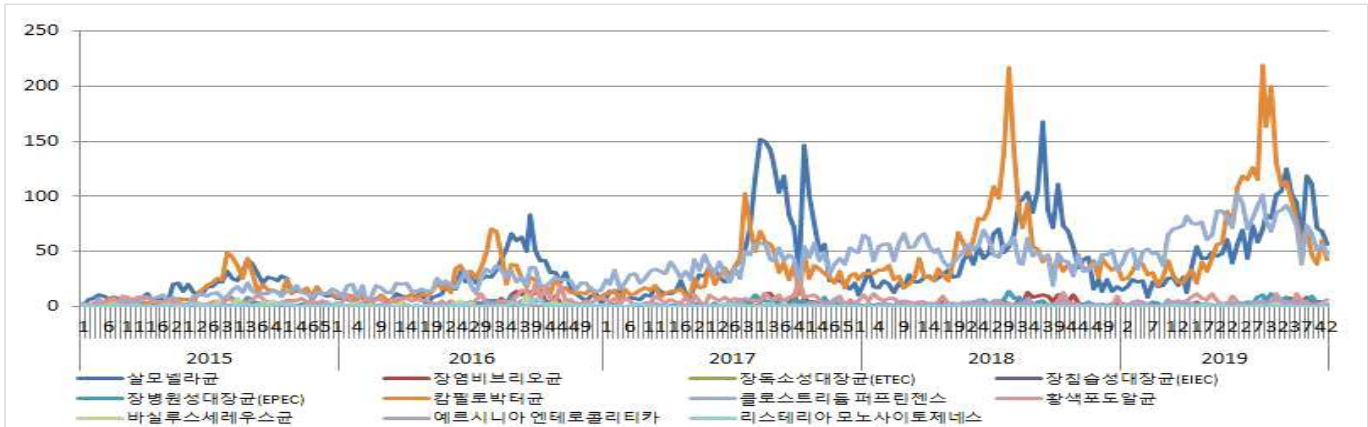


바이러스성 장관감염증 신고현황 (전국)

주별 세균성 장관감염증 환자 신고 현황

단위(명)

지역	구분	살모넬라균	장염 비브리오균	대장균	캠필로박터	클로스트리듬 퍼프린젠스	황색포도알균	비실루스 세레우스균	에르시니아 엔테로콜리티카	리스테리아 모노사이토제네스
전국	누적	2,250	77	227	2,858	2,893	146	53	101	8
	42주	56	1	2	43	48	6	3	2	0
대구	누적	60	2	0	43	99	0	0	2	0
	40주	3	0	0	1	1	0	0	0	0
	41주	4	0	0	0	1	0	0	0	0
	42주	0	0	0	1	1	0	0	0	0



세균성 장관감염증 신고현황 (전국)