



보건복지부
 질병관리본부

보 도 자 료

4월 12일(목) 조간 (4.11.12시 이후 보도)

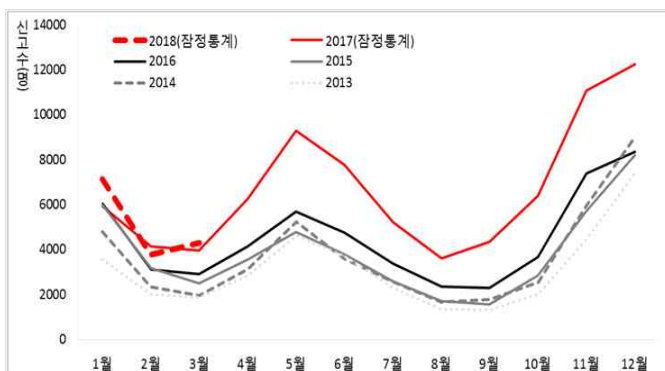
배 포 일	2018. 4. 11. / (총 9 매)	과 장 / 담 당	전 화 번 호
담 당 부 서	감염병감시과	박혜경/이채진	043-719-7160/7161
	예방접종관리과	공인식/김은성	043-719-6810/6826

수두·유행성이하선염 증가 시기, 예방수칙 준수 당부!

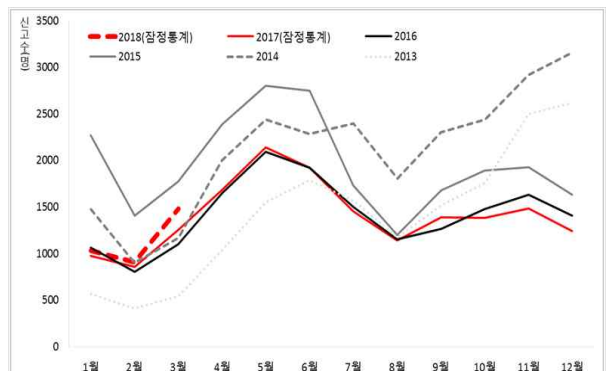
- ◇ 어린이 표준 예방접종 일정 준수 및 누락 접종 완료로 사전 대비
 - 만 12세 이하, 보건소와 지정 의료기관에서 연중 무료접종
- ◇ 의료기관, 의심환자 진단 시 전파 예방교육 실시 및 관할 보건소에 신고
- ◇ 보육시설·학교, 단체 예방수칙 실천 및 감염 환자 등원·등교 중지

□ 질병관리본부(본부장 정은경)는 봄철, 수두·유행성이하선염 유행 시기를 맞아 어린이 표준 예방접종 일정에 따라 예방접종을 진행하고, 특히 취학 전·후 어린이들의 단체생활에서 감염병 예방수칙을 준수해줄 것을 당부했다.

○ 수두*와 유행성이하선염**은 기침할 때 분비되는 침방울(비말) 등 호흡기 분비물을 통해 전파되는 감염병으로 매년 4월~6월과 10월~이듬해 1월에 환자 발생 건수가 증가한다.



<수두 연도별, 월별 신고 현황>



<유행성이하선염 연도별, 월별 신고 현황>

* 수두: 미열을 시작으로 온몸에 발진성 물집(수포)이 1주일가량 발생하며, 물집성 병변에 직접 접촉하거나 호흡기 분비물의 공기전파를 통해 감염

** 유행성이하선염: 무증상 감염이 20%를 차지, 증상이 있는 경우 귀밑 침샘(이하선) 부위가 붓고 1주일가량 통증을 동반하며 기침 시 분비되는 침방울(비말)로 전파



□ 보건당국은 최근 수두와 유행성이하선염이 0세~9세 이하 어린이에서 발생이 높고, 당분간 발생이 지속될 것으로 예상되어 감염을 예방하기 위한 주의가 필요하다고 강조하였다.

○ 우선, 보호자는 소아 예방접종 일정(붙임 5)에 따라 자녀의 예방접종을 진행하고, 감염이 확인된 경우 전염 기간 동안 감염 확산 방지를 위해 자녀를 가정 내에서 돌봐야 한다.

- 표준 일정에 따라 제때 예방접종을 맞추면 감염을 사전에 막을 수 있고, 감염되더라도 가볍게 앓고 지나가 합병증을 예방할 수 있다.

* 예방접종 기록과 지정 의료기관 현황은 예방접종도우미(<https://nip.cdc.go.kr>) 홈페이지와 스마트폰 어플리케이션(명칭: 질병관리본부 예방접종도우미)을 통해 확인 가능

구 분	예방접종 실시기준
수두	총 1회 접종: 생후 12~15개월
MMR (홍역·유행성이하선염·풍진)	총 2회 접종: (1차) 생후 12~15개월 (2차) 만 4~6세

○ 의료기관은 만 12세 이하 어린이 내원 시 예방접종력을 확인하여 접종 시기가 되었거나 누락된 접종이 있다면 접종*을 권고하고, 의심환자에게는 전파 예방교육 실시 및 관할 보건소에 신고해야 한다.

* 가까운 보건소 및 지정 의료기관에서 무료로 접종 가능

○ 특히, 단체생활을 하는 어린이집, 학교 등에서는 환자 발생 시 전염기간 동안 등원·등교를 중지*하고, 감염 확산 방지를 위해 발생 상황**을 관할 보건소에 알려야 한다.

* 등원·등교 중지 기간: (수두) 모든 피부병변에 딱지가 앉을 때까지 격리
 (유행성이하선염) 이하선염 증상 발현 후 5일까지 격리

** 3주 이내 같은 학급에서 수두 또는 유행성이하선염 환자(또는 의심)가 2명 이상 발생한 경우(단, 전체인원이 20명 미만인 경우 학급과 상관없이 최소 2명 이상 발생 시)

□ 아울러, 질병관리본부는 단체생활을 통한 감염병 예방 및 유행차단을 위해 다음의 '단체생활 감염병 예방수칙' 준수를 거듭 당부하였다.

- 첫째, 비누를 사용하여 30초 이상 손을 자주 씻고, 기침이나 재채기를 할 때는 손이 아닌 휴지나 옷소매로 입과 코를 가리는 기침예절을 지켜 주십시오.
- 둘째, 감염병 의심증상이 발생한 경우 다른 사람과 접촉하지 않고 곧바로 가까운 의료기관에서 진료를 받으십시오.
- 셋째, 집단유행을 막기 위해 감염 환자는 전염기간* 동안에는 등원·등교(학원 등 사람이 많은 장소 포함)를 하지 않도록 하십시오.

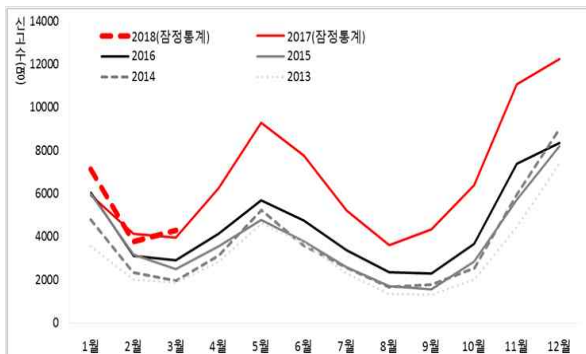
* 등원·등교 중지 기간: (수두) 모든 피부병변에 딱지가 앉을 때까지 격리
 (유행성이하선염) 이하선염 증상 발현 후 5일까지 격리

- <붙임> 1. 수두·유행성이하선염 발생 현황
 2. 질병 개요(수두 및 유행성이하선염)
 3. 기침예절 지키기 및 올바른 손씻기
 4. 기침예절 및 올바른 손씻기 영상 자료
 5. 표준예방접종 일정표(소아용)

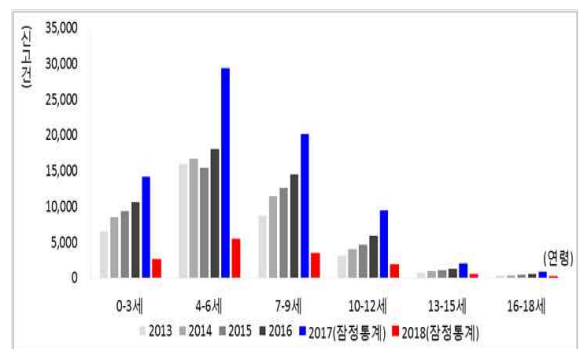
붙임 1 수도권·유행성이하선염 발생 현황

□ 수도권

- 연중 발생하며 개학 후 증가하기 시작해 4~6월, 11~1월에 유행을 보임
 - 4~6세를 중심으로 단체생활을 하는 영·유아, 초등학교에서 주로 발생('17년 0~12세 소아가 전체의 약 91.4%를 차지)하고 있음



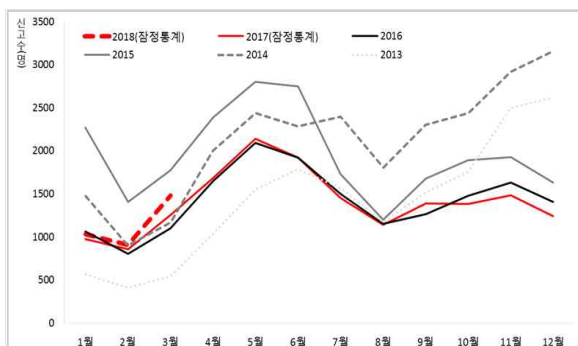
<수도권 연도별, 주별 신고 현황(2013-2018.3월)>



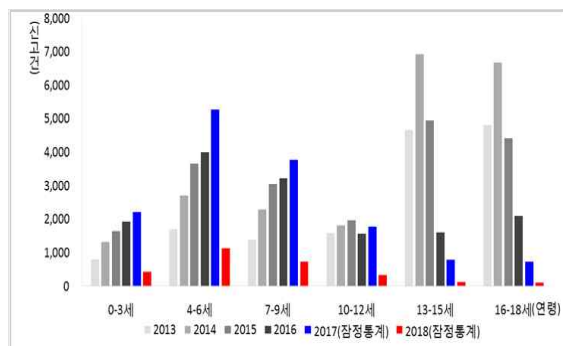
<수도권 연령별 신고 현황(2013-2018.3월)>

□ 유행성이하선염

- 연중 발생하나 4~6월, 10~12월이 계절적 유행시기로, 단체생활 (유치원, 학교 등)을 하는 19세 미만에서 높은 발생률을 보임
 - 최근 5년 사이 중·고등학교생의 발생 비중이 감소('13년 55.8%→'17년 9.0%)하고, 미취학 아동 및 초등학교 저학년의 발생 비중이 증가('13년 23.0%→'17년 66.5%)하고 있음



<유행성이하선염 주별 신고 현황(2013-2018.3월)>



<유행성이하선염 연령별 신고 현황(2013-2018.3월)>

※ 자료원: 질병관리본부 감염병웹통계시스템(<http://is.cdc.go.kr>), 2017-2018년 통계는 변동 가능한 잠정통계임

붙임 2 질병 개요

□ 수두

구 분	내 용
병원체	수두 대상포진 바이러스(Varicella Zoster Virus)
전파경로	수포성 병변에 직접접촉, 호흡기 분비물의 공기전파를 통해 감염
증상 및 임상경과	<ul style="list-style-type: none"> ■ 잠복기는 10~21일(평균 14~16일)이며, 발진 발생 1~2일 전 권태감과 미열이 나타난 뒤 발진이 발생(소아의 경우 발진이 첫 번째 증상으로 나타나기도 함) ■ 발진은 보통 머리에서 처음 나타나 몸통, 사지로 퍼져나가는데 그 과정에서 반점, 구진, 수포, 농포와 같은 다른 형태로 진행되고, 회복기에 이르면 모든 병변에 가피가 형성 ■ 수두는 일반적으로 증상이 가볍고 자가 치유되는 질환이나 간혹 합병증(2차 피부감염, 폐렴, 신경계 질환)을 동반
치료	대증요법(피부병소의 세균감염을 줄이기 위한 목욕, 항히스타민제 투여 등)
유행양상	<ul style="list-style-type: none"> ■ 수두는 피부병변과의 접촉 또는 말하거나 재채기할 때 나오는 호흡기 분비물을 통해 감염되므로, 집단생활을 하는 학교 등에서 발생 증가가 우려됨 ■ 수두는 연중 4~6월, 11~1월에 많이 발생하며, 4~6세 연령대에서 발생률이 높음
환자관리	전파방지를 위해 환자는 모든 병변이 가피로 앓을 때까지 격리가 필요함
예방	수두 예방을 위해서는 개인위생 수칙을 준수하고, 수두를 앓은 적이 없거나 예방접종을 받지 않은 소아는 예방접종을 받아야 함 * 접종기준: 생후 12~15개월 1회 예방접종



[수두 증상]

□ 유행성이하선염

구분	내용
병원체	유행성이하선염 바이러스(Mumps Virus)
전파경로	주로 감염자의 호흡기 분비물(비말)로 사람 간 전파가 이루어짐
증상 및 임상경과	<ul style="list-style-type: none"> ▪ 12~25일(평균 16~18일)의 잠복기를 거친 후에 발열, 두통, 근육통, 식욕부진, 구토 등의 증상이 1~2일간 나타남 ▪ 주요 증상은 침샘이 붓고 통증이 느껴지는 이하선염인데, 감염된 사람의 약 30~40%에서 나타나기 때문에 증상이 없거나 호흡기 증상만을 나타내기도 함 ▪ 증상은 1주일 정도 후 감소하며 대개 10일 후면 회복되는데, 간혹 합병증(신경계 질환, 고환염, 췌장염, 청력장애 등)을 동반
치 료	대증요법(통증이 심한 경우 진통제 투여, 수분 및 전해질 공급 등)
유행양상	<ul style="list-style-type: none"> ▪ 유행성이하선염은 감염 환자와 말하거나 재채기할 때 나오는 호흡기 분비물을 통해 감염되므로, 집단생활을 하는 학교 등에서 발생 증가가 우려됨 ▪ 유행성이하선염은 4~6월, 10~12월에 많이 발생하며, 최근 4~6세에서 발생률이 높음
환자관리	전파방지를 위해 환자는 증상 발현 후 5일까지 격리가 필요함
예 방	<p>유행성이하선염 예방을 위해서는 개인위생 수칙을 준수하고, 유행성이하선염을 앓은 적이 없거나 예방접종을 받지 않은 경우는 예방접종을 받아야 함</p> <p>* 접종기준: 생후 12~15개월 1차, 만 4~6세 2차 접종(총 2회)</p>



[유행성이하선염 증상]

붙임 4 기침예절 및 올바른 손씻기 영상 자료



기침예절 실험영상(보니하니)
<https://youtu.be/Cjnc5amlq6Q>



올바른 손씻기(보니하니)
https://youtu.be/PfmKA18W_mE



기침예절 영상(꼬마버스 타요)
<https://youtu.be/fAYnlrStlaA>



올바른 손씻기송 뮤직비디오
<https://youtu.be/WiG1ppvKo3Y>



기침예절 공익광고
<https://www.youtube.com/watch?v=EZSNtQyU08>



올바른 손씻기 공익광고
<https://www.youtube.com/watch?v=SDnHT9tCHU>



기침예절 좋아요 캠페인 영상
<https://www.youtube.com/watch?v=qkdYVRq6fc>



손씻기 실험카메라 캠페인 영상
<https://www.youtube.com/watch?v=CY3Rjpwiar8>

