

| | | | | |
|---|-------------------------|-----|-----|--------------|
|  보건복지부 질병관리본부 | 보 도 참 고 자 료 | | | |
| | 2018.9.15.(토) / (총 8 매) | | | |
| 배 포 일 | | | | |
| 중앙방역대책본부 | 과 장 | 이상원 | 전 화 | 043-719-9050 |
| | 담 당 | 문상준 | | 043-719-9061 |

메르스 일일 현황

◇ 중앙방역대책본부는 방역 추진 상황에 대한 신속하고 투명한 정보 제공을 위해 주기적(1일 1회)으로 대응 현황 및 주요 조치 사항을 발표 중

I. 총괄 현황(9.15. 12시 기준)

1] 환자 현황

○ (확진환자) 1명

| 성명 | 성별 | 연령 | 격리병원 | 확진일 |
|-----|----|-----|---------|------|
| 이OO | 남 | 61세 | 서울대학교병원 | 9.8. |

○ (확진환자 관련 의심환자) : 추가신고 없음, 모두 음성 확인

(단위: 명)

| 일자 | 의심환자 | | | 메르스 검사 | | | |
|--------------------|------|--------|--------|--------|----|----|-----|
| | 계 | 밀접 접촉자 | 일상 접촉자 | 계 | 양성 | 음성 | 검사중 |
| 9.14(금) 18:00기준 | 11 | 1 | 10 | 11 | 0 | 11 | 0 |
| 9.15(토) 12:00기준 | 2 | 0 | 2 | 2 | 0 | 2 | 0 |
| 누계 | 13 | 1 | 12 | 13 | 0 | 13 | 0 |

② 밀접·일상접촉자 현황

○ 밀접접촉자(능동감시*) : 총 21명, 전일대비 동

* 능동감시: 확진환자와 접촉의 정도가 높은 사람으로, 자가격리 후 매일 증상 발생 모니터링

- 서울 10명, 인천 5명, 경기 3명, 대전 1명, 부산 1명, 광주 1명

○ 일상접촉자(능동형감시*) : 총 425명, 전일(18시)대비 동

* 능동형감시: 확진환자와 접촉의 정도가 낮은 사람으로, 매일 증상발생 모니터링

* 일상접촉자 중 소재 미확인 : 외국인 1명(경찰청, 외교부 협조 하에 추적 중)

- 기내접촉자 340명, 그외 일상접촉자 85명

II. 국민 협조 당부 사항

□ 질병관리본부는 지자체와 함께 접촉자 조사 및 관리를 철저히 하여 추가전파를 차단하기 위해 최선을 다하겠다고 밝히며,

○ 확진환자의 밀접·일상접촉자의 적극적인 협조에 다시 한 번 감사드리며, 남은 잠복기 동안 보건당국의 모니터링에 협조를 부탁드립니다, 안내 사항을 준수하며, 발열, 기침, 숨가쁨 등 메르스 의심증상이 발생하면 의료기관을 직접 방문하지 말고* 반드시 1339 또는 보건소로 즉시 신고할 것을 당부하였다.

* 의료기관 방문시 응급실 등을 통해 다른 환자에게 전염시킬 위험이 있어 주의 당부

○ 의료기관 종사자에게는 호흡기 질환자 내원시 내국인은 DUR을 적극 활용하고, 외국인은 문진 등을 통해 중동 여행력을 확인하여, 메르스가 의심될 경우 해당지역 보건소나 1339로 신고해 의료기관 감염관리 강화에 협조해 줄 것을 강조했다.

○ 또한, 국민들에게는 중동국가 방문시 손 씻기 등 개인위생수칙 준수, 여행 중 농장방문 자제, 낙타 접촉 및 익히지 않은 낙타

고기와 생낙타유 섭취 금지, 진료 목적 이외의 현지 의료기관 방문
자제 등 메르스 예방수칙을 준수하고,

- 입국시 건강상태질문서를 성실히 작성하는 등 검역에 적극 협조해
줄 것을 요청했다.

** 이 보도자료는 관련 발생 상황에 대한 정보를 신속·정확·투명하게 공개하기 위한
것으로, 추가적인 역학조사 결과 등에 따라 수정 및 보완될 수 있음을 알려드립니다.*

붙임 1

확진환자 접촉자 관리 방식

1 밀접접촉자

- 확진환자와 접촉 강도가 높아 격리 후 매일 증상 모니터링
 - (능동감시) 잠복기 동안 발열, 호흡기 증상 등 발생 유무를 지자체 담당자가 1일 2회 전화로 확인
 - (자가 또는 시설 격리) 잠복기 동안 이동을 제한하고 다른 사람들과 분리된 공간에 머물게 하여 증상이 발생하는지 확인

2 일상접촉자

- 확진환자와 접촉 강도가 낮아 매일 증상 모니터링
 - (능동형감시) 일상접촉자는 수동감시*가 원칙이나, 보다 적극적인 관리를 위해 능동감시에 준해 잠복기 동안 발열, 호흡기 증상 등 발생 유무를 지자체 담당자가 1일 1회 전화 전화로 확인
- * 잠복기 동안 발열, 호흡기 증상 발생 시 접촉자가 보건소 담당자에게 연락하도록 안내

3 의심환자

- 감시 기간 중 발열 또는 호흡기증상 등이 있는 자에 대해 의심환자 분류 후 검사 실시
 - (격리 입원 후 검사) 검체 채취 후 메르스 검사 실시
- * 음성인 경우 기존 밀접접촉자 또는 일상접촉자 관리 체계로 전환

붙임 2

중동호흡기증후군(MERS · 메르스) 질병 개요

| 구 분 | 내 용 |
|-------------|--|
| 발생현황 | <ul style="list-style-type: none"> 중동지역 아라비아 반도를 중심으로 2012년부터 2018년 6월 30일까지 전 세계적으로 총 2,229명 발생(WHO 기준) 2018년 1월 이후 중동지역 메르스 환자 총 116명(사우디 114명*, UAE 1명, 오만 1명) ('18년 9월 8일 기준) * 이 중, 사우디아라비아에서 감염 후 영국으로 1건 유입 |
| 병원체 | <ul style="list-style-type: none"> 중동호흡기증후군 코로나바이러스 (Middle East Respiratory Syndrome coronavirus ; MERS-CoV) |
| 감염경로 | <ul style="list-style-type: none"> 정확한 전파경로는 아직까지 확인되지 않았으나 낙타접촉, 낙타유 섭취, 또는 확진자와의 직·간접 접촉 통해 감염(비말감염) |
| 잠복기 | <ul style="list-style-type: none"> 2-14일 |
| 주요증상 및 임상경과 | <ul style="list-style-type: none"> 주로 발열을 동반한 기침, 가래, 숨가쁨 등 호흡기 증상이 나타나며, 설사, 구토와 같은 소화기 증상도 관찰됨 림프구감소증, 혈소판감소증이 흔히 관찰됨 치명률: 기저질환 혹은 면역기능저하자의 예후가 불량하며 치명률은 약 30% 정도 |
| 진 단 | <ul style="list-style-type: none"> MERS-CoV 특이적인 타깃 유전자 2개 이상 PCR 양성 또는 1개 특이유전자 PCR 양성과 다른 유전자 염기서열 확보 |
| 치 료 | <ul style="list-style-type: none"> 대증요법 |
| 환자관리 | <ul style="list-style-type: none"> 환자: 의심, 추정환자, 환자 모두 격리 밀접접촉자: 의심환자의 접촉자는 수동감시, 확진환자의 접촉자는 격리 및 능동감시 |
| 예 방 | <ul style="list-style-type: none"> 손씻기, 기침예절 등 개인위생 수칙을 준수 중동지역 여행자 권고 <ul style="list-style-type: none"> - 낙타 접촉 자제, 사람이 많이 모이는 장소 방문 자제, 호흡기 증상이 있는 경우 마스크 착용, 호흡기 증상자와의 밀접한 접촉 자제 |

붙임 3

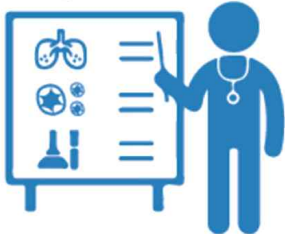
메르스 관련 소통 콘텐츠



메르스 바로 알기

메르스란?

▲ 메르스



▲ 증상



발열



기침



호흡곤란



인후통



구토, 설사

▲ 잠복기

신종 코로나바이러스(MERS-CoV)에 의한 **2일~14일** 정도로 추정 급성호흡기질환을 말합니다.

메르스 의심환자란?

1. 발열과 호흡기 증상(기침, 호흡곤란 등)이 있으면서
- 증상이 나타나기 전 14일 이내에 **중동지역*** 을 방문한 자
- 메르스 의심환자가 증상이 있는 동안 밀접하게 접촉한 자
2. 발열 또는 호흡기 증상(기침, 호흡곤란 등)이 있고,
메르스 확진환자가 증상이 있는 동안 밀접하게 접촉한 자

* 아라비아반도 및 그 인근 국가(지역): 바레인, 이라크, 이란, 이스라엘, 요르단, 쿠웨이트, 레바논, 오만, 카타르, 사우디아라비아, 시리아, 아랍에미리트, 예멘

감염경로

[국내] 메르스 확진자와의 접촉
[국외] 낙타 접촉, 낙타고기·낙타유 섭취,
메르스 확진자와의 접촉

국민행동 수칙

발열, 기침 등 메르스 증상이
의심될 경우 **1339** 신고

발행일 2018.9.11



메르스 감염 예방 수칙

국내

예방 수칙



질병관리본부 홈페이지
[cdc.go.kr]에서
메르스 정보 확인



질병관리본부 콜센터

발열, 기침 등 메르스
의심증상이 있을 경우
1339 및 보건소 신고



개인위생 수칙 준수
[자주 손 씻기, 기침예절 등]

메르스 감염이 우려된다면



중동을 방문한 적이 있고
발열, 기침 등 증상이 있을 경우
1339 및 보건소 신고



의심증상이 없다면
일상생활에 지장이 없습니다.

국외(중동)

중동여행 예방 수칙



중동 방문 시 농장 방문 자제,
낙타 접촉 자제,
익히지 않은 낙타고기·생낙타유 섭취 금지



발열, 기침 등
메르스 의심증상이 있는
사람과의 접촉 자제



사람이 붐비는 장소 방문 자제,
현지 의료기관 방문 주의
[방문할 경우 마스크 착용]



개인위생 수칙 준수
[자주 손 씻기, 기침예절 등]



중동 여행 후 입국 시
건강상태 질문서 제출
귀가 후 의심 증상
1339 및 보건소 신고

발행일: 2014.9.3

붙임 4

메르스 예방 행동수칙

**여행 전
준비사항**

- * 메르스 환자발생 국가현황 확인
 - ※ 발생국가 정보는 질병관리본부(cdc.go.kr) 에서 확인
- * 65세 이상, 어린이, 임산부, 암투병자 등 면역저하자는 여행 자제

**여행 중
주의사항**

- * 손 씻기 등 개인위생수칙 준수
- * 여행 중 농장방문자제 및 동물(특히, 낙타) 접촉하지 않기
- * 익히지 않은 낙타고기, 생낙타유 섭취하지 않기
- * 진료 목적 이외 현지 의료기관 방문 및 사람이 분비는 장소 방문 자제(부득이한 경우 마스크 착용)
- * 발열이나 호흡기 증상이 있는 사람과 접촉 피하기
- * 호흡기 증상이 있는 경우 마스크 착용
- * 기침, 재채기를 할 경우 옷소매로 입과 코를 가림

**여행 후
주의사항**

- * 귀국 시 의심증상이 있으면 비행기 하차 시 검역관에게 고지
- * 귀국 후 2주 이내 발열, 기침, 숨가쁨 등 의심증상이 발생하면 의료기관을 가지 말고 1339 또는 보건소로 신고