 보건복지부 질병관리본부	<b>보 도 참 고 자 료</b>			
	2018.9.16.(일) / (총 8 매)			
배 포 일				
중앙방역대책본부	과 장	이상원	전 화	043-719-9050
	담 당	문상준		043-719-9061

## 메르스 일일 현황

◇ 중앙방역대책본부는 방역 추진 상황에 대한 신속하고 투명한 정보 제공을 위해 주기적(1일 1회)으로 대응 현황 및 주요 조치 사항을 발표 중

### I. 총괄 현황 (9.16. 12시 기준)

#### 1] 환자 현황

○ (확진환자) 1명

성명	성별	연령	격리병원	확진일
이00	남	61세	서울대학교병원	9.8.

○ (확진환자 관련 의심환자) : 모두 음성 확인

(단위: 명)

일자	의심환자			메르스 검사			
	계	밀접 접촉자	일상 접촉자	계	양성	음성	검사중
9.15(토) 18:00기준	14	1	13	14	0	14	0
9.16(일) 12:00기준	0	0	0	0	0	0	0
누계	14	1	13	14	0	14	0

## ② 밀접·일상접촉자 현황

○ 밀접접촉자(능동감시\*) : 총 21명, 전일대비 동

\* 능동감시: 확진환자와 접촉의 정도가 높은 사람으로, 자가격리 후 매일 증상 발생 모니터링

- 서울 10명, 인천 5명, 경기 3명, 대전 1명, 부산 1명, 광주 1명

○ 일상접촉자(능동형감시\*) : 총 424명, 전일(18시)대비 동

\* 능동형감시: 확진환자와 접촉의 정도가 낮은 사람으로, 매일 증상발생 모니터링

\* 일상접촉자 중 소재 미확인 : 외국인 1명(경찰청, 외교부 협조 하에 추적 중)

- 기내접촉자 340명, 그 외 일상접촉자 84명

## II. 주요 조치사항

□ 지자체에 밀접 접촉자 및 일상접촉자 모니터링 철저 지시

○ 일상접촉자의 감염위험성은 낮지만 잠복기까지 능동형 감시 철저

○ 메르스 의심증상 발생 시 접촉자가 의료기관을 직접 방문하지 않고 지자체 담당자 또는 1339로 신고하도록 조치 강조

## III. 국민 협조 당부

□ 질병관리본부는 지자체와 함께 접촉자 조사 및 관리를 철저히 하여 추가전파를 차단하기 위해 최선을 다하겠다고 밝혔다.

○ 확진환자의 밀접·일상접촉자의 적극적인 협조에 다시 한 번 감사드리며, 남은 잠복기 동안 보건당국의 모니터링에 협조를 부탁드리고, 안내 사항을 준수할 것과, 발열, 기침, 숨가쁨 등 메르스 의심 증상이 발생하면 의료기관을 직접 방문하지 말고\* 반드시 1339 또는 보건소로 즉시 신고할 것을 당부하였다.

\* 의료기관 방문 시 응급실 등을 통해 다른 환자에게 전염시킬 위험이 있어 주의 당부

- 의료기관 종사자에게는 호흡기 질환자 내원 시 내국인은 DUR을 적극 활용하고, 외국인은 문진 등을 통해 중동 여행력을 확인하여, 메르스가 의심될 경우 해당지역 보건소나 1339로 신고해 의료기관 감염관리 강화에 협조해 줄 것을 강조했다.
- 또한, 국민들에게는 중동국가 방문 시 손 씻기 등 개인위생수칙 준수, 여행 중 농장방문 자제, 낙타 접촉 및 익히지 않은 낙타 고기와 생낙타유 섭취 금지, 진료 목적 이외의 현지 의료기관 방문 자제 등 메르스 예방수칙을 준수하고,
  - 입국 시 건강상태질문서를 성실히 작성하는 등 검역에 적극 협조해 줄 것을 당부하였다.

\* 이 보도자료는 관련 발생 상황에 대한 정보를 신속·정확·투명하게 공개하기 위한 것으로, 추가적인 역학조사 결과 등에 따라 수정 및 보완될 수 있음을 알려드립니다.

**붙임 1**

**확진환자 접촉자 관리 방식**

**1** 밀접접촉자

- 확진환자와 접촉 강도가 높아 격리 후 매일 증상 모니터링
  - (능동감시) 잠복기 동안 발열, 호흡기 증상 등 발생 유무를 지자체 담당자가 1일 2회 전화로 확인
  - (자가 또는 시설 격리) 잠복기 동안 이동을 제한하고 다른 사람들과 분리된 공간에 머물게 하여 증상이 발생하는지 확인

**2** 일상접촉자

- 확진환자와 접촉 강도가 낮아 매일 증상 모니터링
    - (능동형감시) 일상접촉자는 수동감시\*가 원칙이나, 보다 적극적인 관리를 위해 능동감시에 준해 잠복기 동안 발열, 호흡기 증상 등 발생 유무를 지자체 담당자가 1일 1회 전화 전화로 확인
- \* 잠복기 동안 발열, 호흡기 증상 발생 시 접촉자가 보건소 담당자에게 연락하도록 안내

**3** 의심환자

- 감시 기간 중 발열 또는 호흡기증상 등이 있는 자에 대해 의심환자 분류 후 검사 실시
    - (격리 입원 후 검사) 검체 채취 후 메르스 검사 실시
- \* 음성인 경우 기존 밀접접촉자 또는 일상접촉자 관리 체계로 전환

**붙임 2**

**중동호흡기증후군(MERS·메르스) 질병 개요**

구 분	내 용
발생현황	<ul style="list-style-type: none"> <li>▫ 중동지역 아라비아 반도를 중심으로 2012년부터 2018년 6월 30일까지 전 세계적으로 총 2,229명 발생(WHO 기준)</li> <li>▫ 2018년 1월 이후 중동지역 메르스 환자 총 116명(사우디 114명*, UAE 1명, 오만 1명) ('18년 9월 8일 기준)</li> <li>* 이 중, 사우디아라비아에서 감염 후 영국으로 1건 유입</li> </ul>
병원체	<ul style="list-style-type: none"> <li>▫ 중동호흡기증후군 코로나바이러스 (Middle East Respiratory Syndrome coronavirus ; MERS-CoV)</li> </ul>
감염경로	<ul style="list-style-type: none"> <li>▫ 정확한 전파경로는 아직까지 확인되지 않았으나 낙타접촉, 낙타유 섭취, 또는 확진자와의 직·간접 접촉 통해 감염(비말감염)</li> </ul>
잠복기	<ul style="list-style-type: none"> <li>▫ 2-14일</li> </ul>
주요증상 및 임상경과	<ul style="list-style-type: none"> <li>▫ 주로 발열을 동반한 기침, 가래, 숨가쁨 등 호흡기 증상이 나타나며, 설사, 구토와 같은 소화기 증상도 관찰됨</li> <li>▫ 림프구감소증, 혈소판감소증이 흔히 관찰됨</li> <li>▫ 치명률: 기저질환 혹은 면역기능저하자의 예후가 불량하며 치명률은 약 30% 정도</li> </ul>
진 단	<ul style="list-style-type: none"> <li>▫ MERS-CoV 특이적인 타깃 유전자 2개 이상 PCR 양성 또는 1개 특이유전자 PCR 양성과 다른 유전자 염기서열 확보</li> </ul>
치 료	<ul style="list-style-type: none"> <li>▫ 대증요법</li> </ul>
환자관리	<ul style="list-style-type: none"> <li>▫ 환자: 의심, 추정환자, 환자 모두 격리</li> <li>▫ 밀접접촉자: 의심환자의 접촉자는 수동감시, 확진환자의 접촉자는 격리 및 능동감시</li> </ul>
예 방	<ul style="list-style-type: none"> <li>▫ 손씻기, 기침예절 등 개인위생 수칙을 준수</li> <li>▫ 중동지역 여행자 권고                         <ul style="list-style-type: none"> <li>- 낙타 접촉 자제, 사람이 많이 모이는 장소 방문 자제, 호흡기 증상이 있는 경우 마스크 착용, 호흡기 증상자와의 밀접한 접촉 자제</li> </ul> </li> </ul>

붙임 3

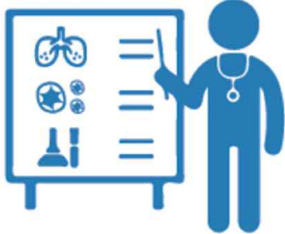
메르스 관련 소통 콘텐츠



## 메르스 바로 알기

### 메르스란?

#### ▲ 메르스



#### ▲ 증상



발열



기침



호흡곤란



인후통



구토, 설사

#### ▲ 잠복기

신종 코로나바이러스(MERS-CoV)에 의한 **2일~14일** 정도로 추정 급성호흡기질환을 말합니다.

### 메르스 의심환자란?

1. 발열과 호흡기 증상(기침, 호흡곤란 등)이 있으면서
  - 증상이 나타나기 전 14일 이내에 **중동지역\*** 을 방문한 자
  - 메르스 의심환자가 증상이 있는 동안 밀접하게 접촉한 자
2. 발열 또는 호흡기 증상(기침, 호흡곤란 등)이 있고, 메르스 확진환자가 증상이 있는 동안 밀접하게 접촉한 자

\* 아라비아반도 및 그 인근 국가(지역): 바레인, 이라크, 이란, 이스라엘, 요르단, 쿠웨이트, 레바논, 오만, 카타르, 사우디아라비아, 시리아, 아랍에미리트, 예멘

### 감염경로

[국내] 메르스 확진자와의 접촉  
 [국외] 낙타 접촉, 낙타고기·낙타우 섭취,  
 메르스 확진자와의 접촉

### 국민행동 수칙

발열, 기침 등 메르스 증상이 의심될 경우 **1339** 신고

발행일 2018.9.11





# 메르스 감염 예방 수칙

## 국내

### 예방 수칙



질병관리본부 홈페이지  
[cdc.go.kr]에서  
메르스 정보 확인



질병관리본부 콜센터

발열, 기침 등 메르스  
의심증상이 있을 경우  
1339 및 보건소 신고



개인위생 수칙 준수  
[자주 손 씻기, 기침예절 등]

### 메르스 감염이 우려된다면



중동을 방문한 적이 있고  
발열, 기침 등 증상이 있을 경우  
**1339 및 보건소 신고**



의심증상이 없다면  
일상생활에 지장이 없습니다.

## 국외(중동)

### 중동여행 예방 수칙



중동 방문 시 농장 방문 자제,  
낙타 접촉 자제,  
익히지 않은 낙타고기·생낙타유 섭취 금지



발열, 기침 등  
메르스 의심증상이 있는  
사람과의 접촉 자제



사람이 붐비는 장소 방문 자제,  
현지 의료기관 방문 주의  
[방문할 경우 마스크 착용]



개인위생 수칙 준수  
[자주 손 씻기, 기침예절 등]



중동 여행 후 입국 시  
건강상태 질문서 제출  
귀가 후 의심 증상  
1339 및 보건소 신고

발행일 2014.9.1

**붙임 4**

**메르스 예방 행동수칙**

여행 전  
준비사항

- \* 메르스 환자발생 국가현황 확인
  - ※ 발생국가 정보는 질병관리본부(cdc.go.kr) 에서 확인
- \* 65세 이상, 어린이, 임산부, 암투병자 등 면역저하자는 여행 자제

여행 중  
주의사항

- \* 손 씻기 등 개인위생수칙 준수
- \* 여행 중 농장방문자제 및 동물(특히, 낙타) 접촉하지 않기
- \* 익히지 않은 낙타고기, 생낙타유 섭취하지 않기
- \* 진료 목적 이외 현지 의료기관 방문 및 사람이 분비는 장소 방문 자제(부득이한 경우 마스크 착용)
- \* 발열이나 호흡기 증상이 있는 사람과 접촉 피하기
- \* 호흡기 증상이 있는 경우 마스크 착용
- \* 기침, 재채기를 할 경우 옷소매로 입과 코를 가림

여행 후  
주의사항

- \* 귀국 시 의심증상이 있으면 비행기 하차 시 검역관에게 고지
- \* 귀국 후 2주 이내 발열, 기침, 숨가쁨 등 의심증상이 발생하면 의료기관을 가지 말고 1339 또는 보건소로 신고