 보건복지부 질병관리본부		<h1>보 도 참 고 자 료</h1>		
배 포 일	2018. 9. 18./ (총 13매)			
감염병관리과	과 장	조 은 희	전 화	043-719-7120
	담당자	나 경 인		043-719-7123
감염병감시과	과 장	박 해 경	전 화	043-719-7160
	담당자	서 충 원		043-719-7168

감염병 예방수칙 준수하여 즐거운 추석명절 보내세요!

- ◇ 추석 명절 시 가족, 친지 간 교류증가에 따라 발생할 수 있는 수인성·식품매개감염병 감염병 예방수칙 준수
 - 흐르는 물에 30초 이상 비누로 올바른 손씻기, 안전한 물과 음식 섭취 등
- ◇ 추석 성묘, 농작업 등 야외활동 시 진드기 매개감염병(쯔쯔가무시증, 중증열성혈소판감소증후군(SFTS)) 예방수칙 준수
 - 성묘, 농작업, 야외활동 후 2주 이내 고열, 구토, 설사, 복통 등 발생 시 신속한 병원 진료

□ 질병관리본부(본부장 정은경)는 더운 날씨가 지속되고 있는 가운데 추석 명절 기간 동안 가족, 친지간 교류, 여가 및 단체활동 증가에 따른 물과 식품으로 인한 감염병과 성묘, 농작업 등 야외활동시 진드기 매개감염병 발생 주의를 당부하였다.

○ 수인성·식품매개감염병은 명절기간 동안 상온에 장시간 노출되어 부패될 수 있는 음식 등의 공동섭취 등으로 집단 발생이 우려되므로 예방을 위하여, 다음과 같은 예방수칙을 반드시 준수해야 한다.

< 수인성·식품매개감염병 예방수칙 >

- ① 흐르는 물에 30초 이상 비누로 손씻기
- ② 음식은 충분히 익혀 먹기
- ③ 물은 끓여 마시기
- ④ 채소·과일은 깨끗한 물에 씻어 껍질을 벗겨 먹기
- ⑤ 설사 증상이 있는 경우에 조리하지 않기
- ⑥ 위생적으로 조리하기

* 칼, 도마 조리 후 소독, 생선·고기·채소 등 도마 분리 사용 등

- 또한, **비브리오패혈증** 발생도 지속되고 있어, 간에 질환이 있거나, 알콜중독, 당뇨병 등의 기저질환이 있는 고위험군은 해산물 섭취 및 취급에 주의하고 피부에 상처가 있는 경우에는 바닷물 접촉을 피하도록 한다.

< 비브리오패혈증 고위험군 >

간 질환자, 알코올중독자, 당뇨병 등 만성질환자, 부신피질호르몬제나 항암제 복용 중인 자, 악성종양, 재생불량성 빈혈, 백혈병 환자, 장기이식환자, 면역결핍 환자

- 가을철(10~11월)은 **쯔쯔가무시증**, **중증열성혈소판감소증후군(SFTS)** 등 진드기 매개감염병이 많이 증가 하는 시기로 성묘, 농작업 등 야외활동 시에는 피부 노출을 최소화하고, 귀가 즉시 샤워나 목욕을 하는 등 예방수칙을 준수해야 하며, 진드기 매개감염병은 성묘 등 풀숲 노출 시 진드기에 물리지 않도록 예방에 주의해야 한다.
- 고열, 두통, 구토, 설사, 복통, 메쓰꺼움 등의 증상 발생 시 즉시 의료기관을 방문하여 신속한 검사 및 진료를 받도록 한다.
 - * 쯔쯔가무시증은 털진드기 유충에 물린 부위에 가피(검은 딱지)가 나타남.
 - ** SFTS는 참진드기에 물린 것을 인지하고 있는 경우가 30% 내외.

< 진드기 매개질환 예방수칙 및 주의사항 >

○ 작업 및 야외활동 전

- 작업복과 일상복은 구분하여 입기
- 작업 시에는 소매를 단단히 여미고 바지단은 양말 안으로 집어넣기
- 진드기피해제 사용이 도움이 될 수 있음

○ 작업 및 야외(진드기가 많이 서식하는 풀밭 등)활동 시

- 풀밭 위에 옷을 벗어두거나 눕지 않기
- 돛자리를 펴서 앉고, 사용한 돛자리는 세척하여 햇볕에 말리기
- 풀밭에서 용변 보지 않기
- 등산로를 벗어난 산길 다니지 않기
- 진드기가 붙어 있을 수 있는 야생동물과 접촉하지 않기

○ 작업 및 야외활동 후

- 옷을 털고, 반드시 세탁하기
- 즉시 목욕하고, 옷 갈아입기
- 머리카락, 귀 주변, 팔 아래, 허리, 무릎 뒤, 다리 사이 등에 진드기가 붙어 있는지 꼼꼼히 확인하기
- 진드기에 물린 것이 확인되면 바로 제거하지 말고 의료기관 방문
- 2주 이내에 고열, 오심, 구토, 설사 등의 증상 있을 경우 진료받기

□ 질병관리본부는 설사, 구토 등의 증상이 나타나는 수인성·식품매개감염병 발생 우려로 손씻기를 자주 하는 등 개인위생을 철저히 하고 물과 음식을 먹고 마실 때 예방수칙을 철저히 준수해 줄 것과 진드기 매개감염병 예방수칙을 준수하여 줄 것을 재차 강조하였으며,

○ 음식섭취 후 24시간 이내 수차례 설사 증상이 있는 경우와 야외활동 후 2주 이내 고열, 두통, 구토, 설사, 복통, 메쓰꺼움 등의 증상 발생 시 즉시 의료기관을 진료를 받고,

○ 또한, 2인 이상 집단 설사 증상이 있는 경우에는 보건소 및 질병관리본부 콜센터(☎1339)로 신고할 것을 당부하였다.

- <붙임> 1. 수인성·식품매개감염병 발생통계
2. 쯔쯔가무시증 국내 발생 현황
3. 중증열성혈소판감소증후군(SFTS) 국내 발생 현황
4. 참진드기 채집 조사 결과
5. 수인성·식품매개감염병 예방수칙.
6. 비브리오패혈증 예방수칙.
7. 진드기 매개감염병 예방 홍보 포스터
8. SFTS 예방 홍보 리플릿

붙임 1 수인성·식품매개감염병 발생통계

□ 제1군감염병 및 비브리오패혈증

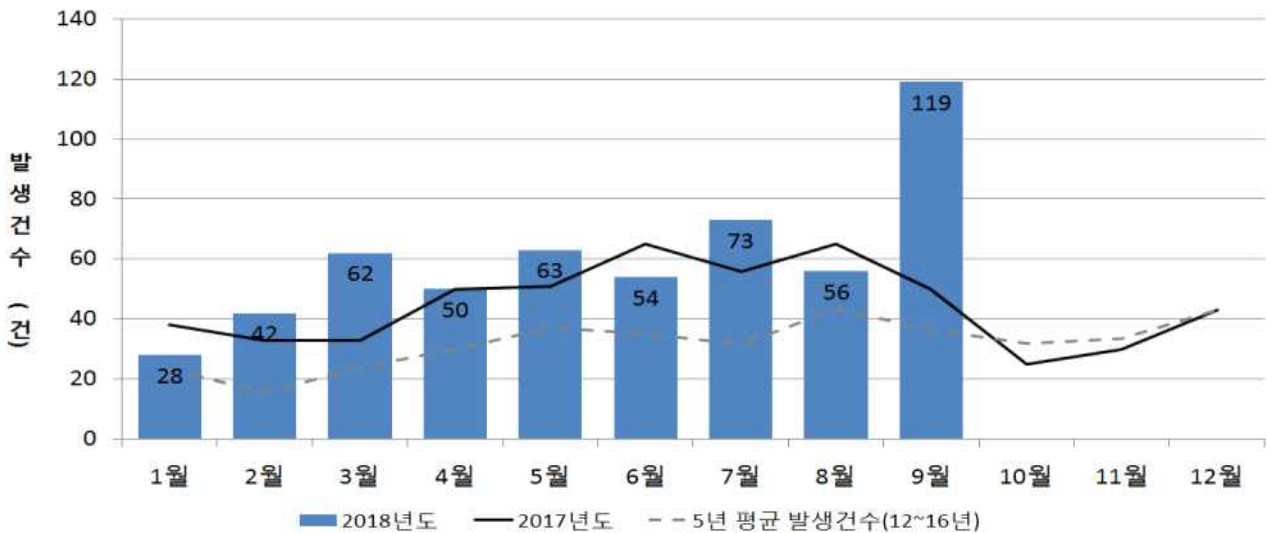
(단위 : 명)

구분	콜레라	장티푸스	파라티푸스	세균성이질	장출혈성 대장균 감염증	A형간염	비브리오패혈증
2017년	4	105	52	78	104	3,516	26
2018년	2	233	66	191	115	1,864	36

* 9.15 기준

□ 수인성·식품매개 감염병 집단발생

- 2018년도 수인성·식품매개감염병 집단발생건은 547건으로 2017년 동기간 421건 대비 29.9% 증가 추세

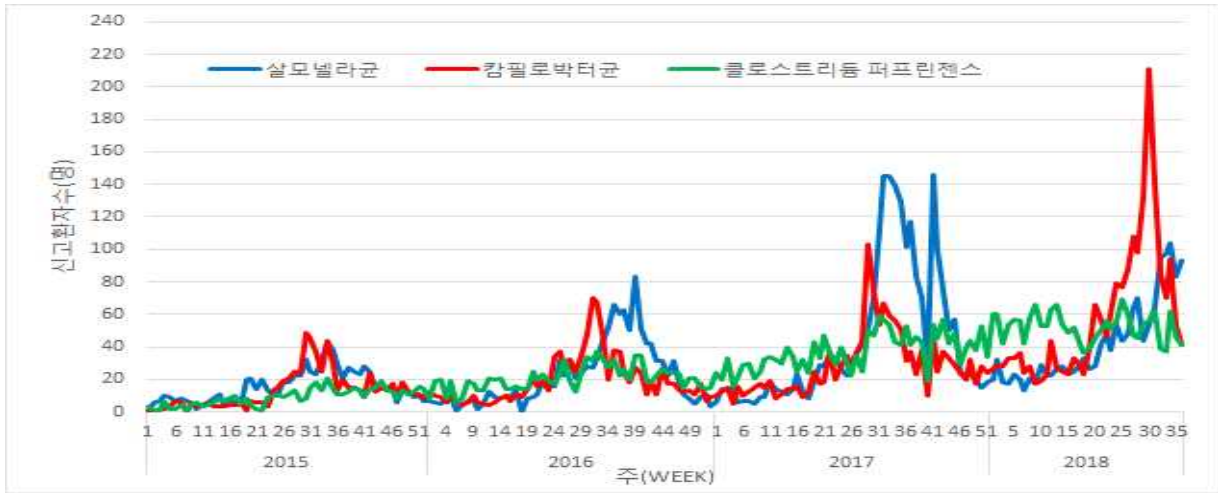


< 월별 수인성·식품매개 감염병 집단발생 현황 (2012~2018.9) >

* 2018년 9월 현황은 초코블라썸케익 관련 학교 급식소 집단발생 60건 포함되어 있으며, 잠정통계로 변동가능

□ 주요 장관감염증 감시현황(36주차(2018. 09. 08.) 기준)

○ 세균성 장관감염증(캠필로박터균, 클로스트리듐 퍼프린젠스, 살모넬라균) 환자 감시 현황



<전국 표본기관의 세균성 장관감염증(캠필로박터균, 클로스트리듐 퍼프린젠스, 살모넬라균) 신고현황(2015-2018)>

- 본 정보는 표본감시 참여기관의 장관감염증 환자* 감시 자료를 신고 시점 기준으로 분석한 잠정통계로 변동 가능함
- * 환자 : 감염병의 병원체가 인체에 침입하여 증상을 나타내는 사람으로서 제11조제6항의 진단기준에 따른 의사 또는 한의사의 진단이나 보건복지부령으로 정하는 기관의 실험실 검사를 통하여 확인된 사람
- 수행기관 : 질병관리본부 감염병관리센터 감염병관리과 / 전국 197개 장관감염증 표본감시사업 참여의료기관(병원급 이상)
- * 2017년 31주차부터 표본기관을 103개에서 192개로 확대

붙임 2

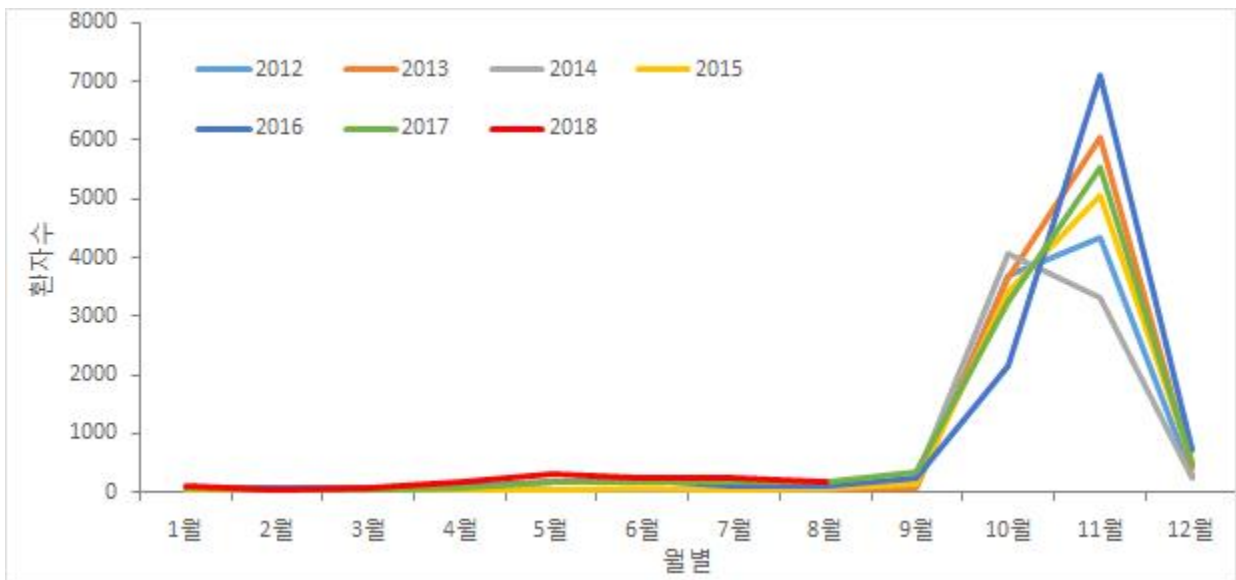
쯔쯔가무시증의 국내 발생 현황

□ **쯔쯔가무시증 발생 현황**

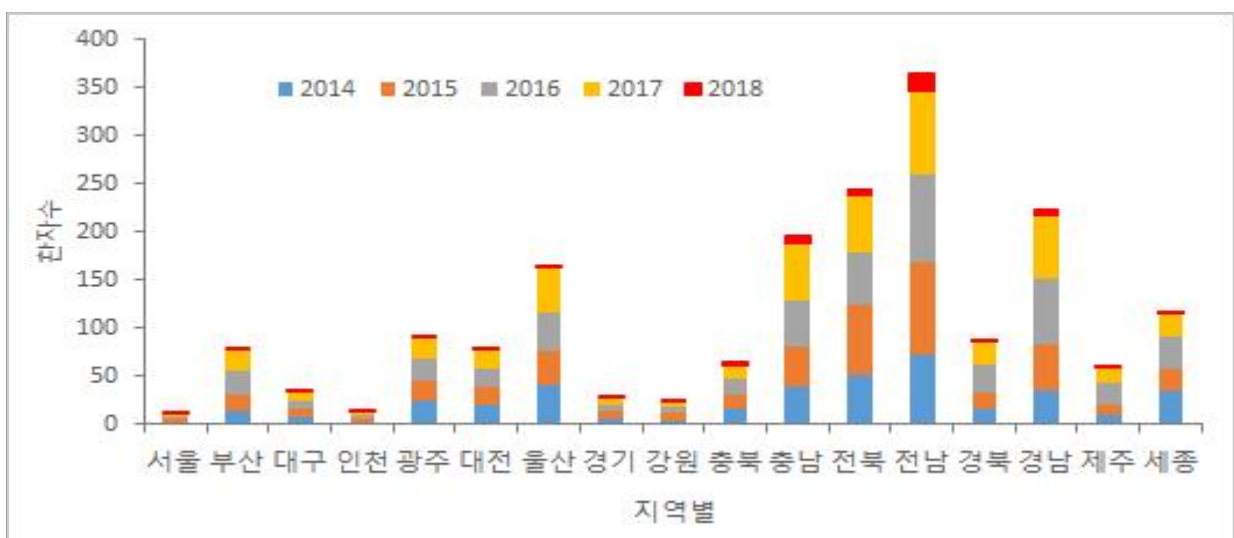
○ 2012년 이후 매년 환자 발생 증가하여, 2017년 10,528명의 환자가 보고됨

* 환자수: '14(8,130명)→'15(9,513명)→'16(11,105명)→'17(10,528명)→'18(1,364명)(8월31일 기준, 잠정통계)

** 사망자수: '14(13명) → '15(11명) → '16(13명) → '17(18명) → '18(8명)(8월31일 기준, 잠정통계)



< 연도별 월별 환자 발생 현황 >



< 지역별 인구 10만 명당 발병률 >

제3

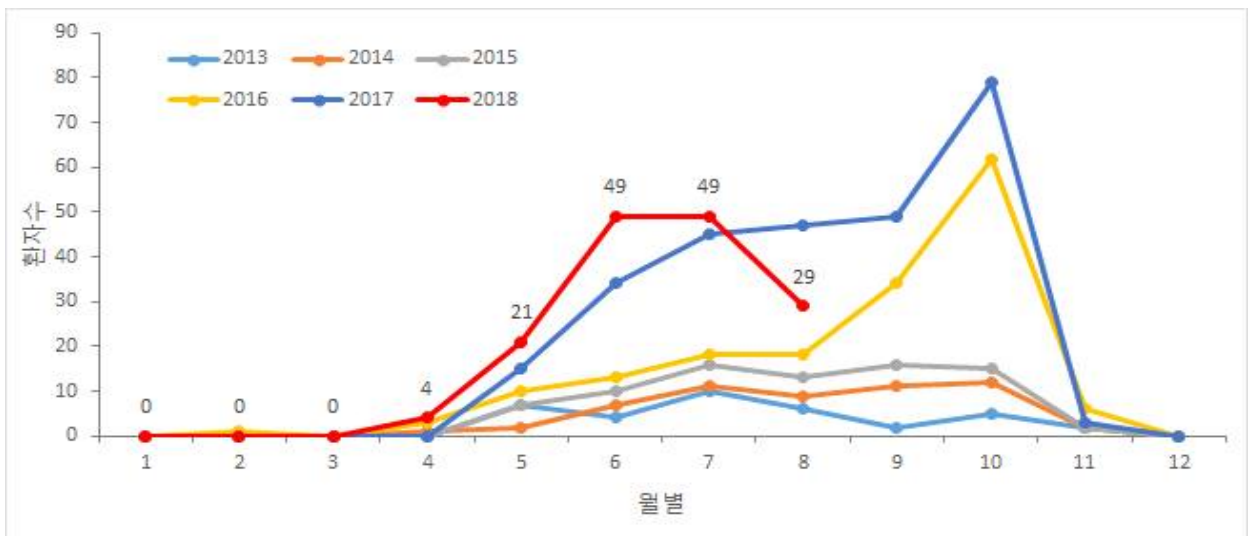
중증열성혈소판감소증후군(SFTS) 국내 발생 현황

중증열성혈소판감소증후군(SFTS) 발생 현황

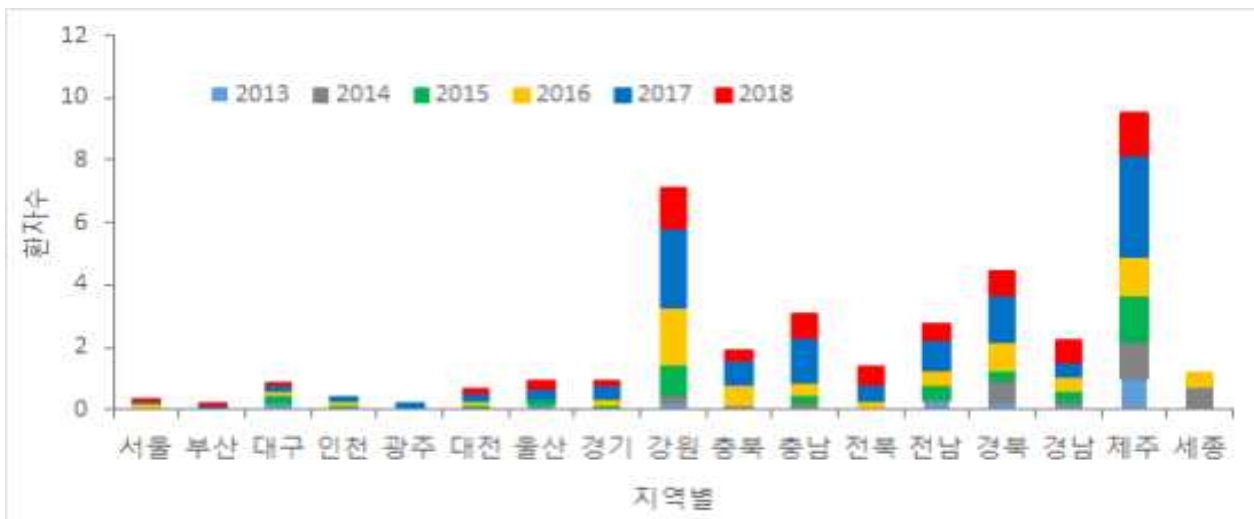
○ 2013년 첫 환자 이후 총 환자 759명, 사망자 155명(치명률 20.4%) 발생, 2018년 8월 31일 기준 환자 152명, 사망자 28명(치명률 18.4%) 발생, 2017년 동기간 대비 환자 (141명)는 7.8% 증가, 사망자(31명)는 9.7% 감소, 매년 환자 발생 증가 추세

* 환자 수: '13(36명) → '14(55명) → '15(79명) → '16(165명) → '17(272명) → '18(152명)(8월31일, 잠정통계)

** 사망자 수: '13(17명) → '14(16명) → '15(21명) → '16(19명) → '17(54명) → '18(28명)(8월31일, 잠정통계)



<연도별 월별 환자 발생 현황>

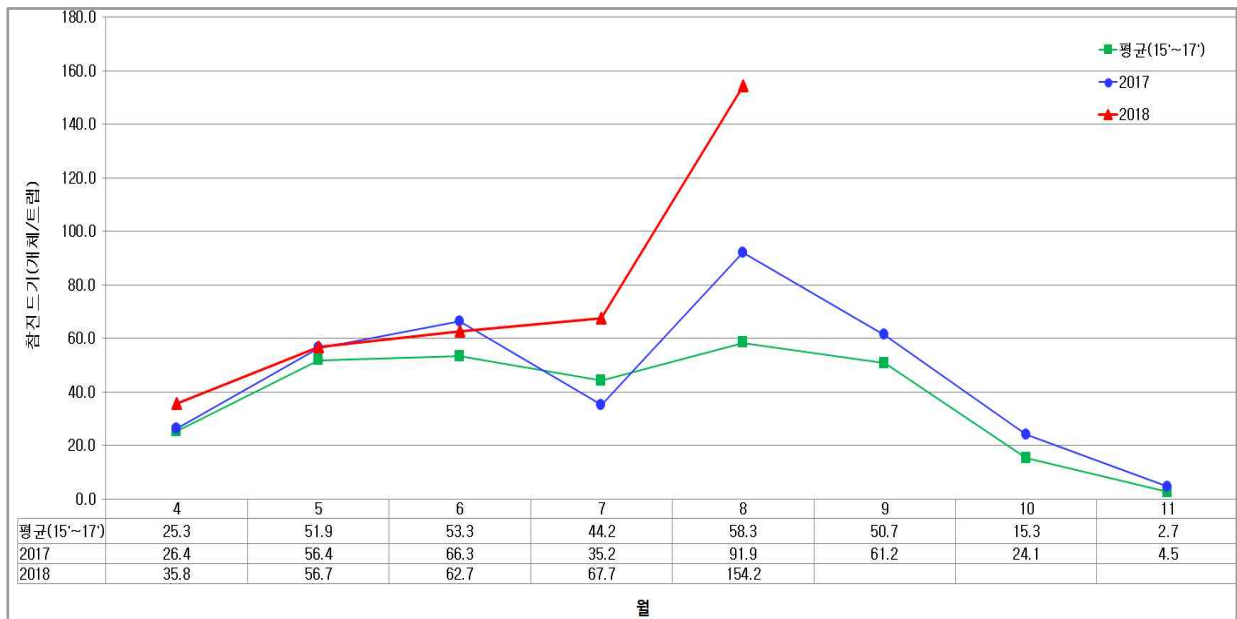


<지역별 인구 10만 명당 발병률>

붙임 4 참진드기 채집 조사 결과

- 감시목적: SFTS의 국내 유행 감시를 위한 매개 참진드기 밀도 조사
- 감시기간: 4월~11월(8개월)
- 감시주기: 월 1회(2~3주차 채집)
- 감시방법: 참진드기 채집기를 이용한 참진드기 채집(감시 지점당 12개 채집기 설치)
- 감시지역 및 지점수: 11개 시·도(인천, 울산, 강원, 경기, 경남, 경북, 전남, 전북, 충남, 충북, 제주) 총 16개 지점 (2015년 감시지점 10개 지점, 2016년 감시지점 11개 지점)
- 감시정보 제공: 조사지점에서 하루 동안 채집된 참진드기를 한 대의 채집기에 채집된 수로 환산하여(Trap Index; T.I. = 전체 참진드기 개체수/채집기수), 정보제공시점의 '15~'17평균 및 전년도 대비 월별 개체수와 누적 개체수 정보제공

2018년 8월 SFTS 매개 참진드기 월간 감시 현황



- 참진드기 지수(T.I.)가 154.2으로 3년 평균(2015~2017) 동기간(58.3) 대비 **164.6% 높은 수준**이며, 전년(2017) 동기간(91.9) 대비 **67.8% 높은 수준**임.
- 금년 8월에는 전년 및 3년 평균대비 높은 발생을 보임. 8월 평균 기온이 27.5℃로 전년(25.9℃) 및 3년 평균(26.2℃)에 비해 1℃ 이상 높아 참진드기 산란 및 유충발생에 적합한 조건으로 작용하여 개체수가 증가된 것으로 판단됨.
 - 월별 통계는 잠정 통계이므로 변동 가능
 - 반올림으로 인해 수치의 오차가 생길 수 있음

붙임 5

수인성식품매개감염병 예방수칙

수인성식품매개감염병

2018. 7. 31.

6/대/예/방/수/칙

01 흐르는 물에 비누로 30초 이상 손을 씻습니다.



02 음식은 충분히 익혀 먹습니다.



03 물은 끓여 마십니다.



04 채소, 과일은 깨끗한 물에 씻어 껍질을 벗겨 먹습니다.



05 설사증상이 있는 경우에는 조리를 하지 않습니다.



06 위생적으로 조리합니다. (광도마 조리 후 소독, 생선·고기·채소 등 도마 분리사용 등)



※ 손씻기를 반드시 해야하는 경우

- ① 음식 조리 전
- ② 수유하기 전
- ③ 배변 전후
- ④ 기저귀 교체 전, 후
- ⑤ 설사증상이 있는 사람을 간호한 경우
- ⑥ 외출 후



붙임 6

비브리오패혈증 예방수칙

비브리오패혈증 예 / 방 / 하 / 기

2017. 5. 1.



vibrio vulnificus sepsis

01

어패류는 충분히 익혀 먹습니다.



02

피부에 상처가 있는 사람은 바닷물에 접촉하지 않습니다.



03

어패류 관리 및 조리할 때 다음과 같은 사항을 지킵니다.



어패류는 5도 이하로 저온 보관합니다.



어패류는 85도 이상 가열하여 익힙니다.



어패류 조리 시 해수를 사용하지 말고 흐르는 수도물에 깨끗이 씻어야 합니다.



어패류를 요리한 도마, 칼 등은 반드시 소독 후 사용합니다.



어패류를 다룰 때 장갑을 착용합니다.

※ 특히, 고위험군은 비브리오패혈증 예방수칙을 철저히 지키도록 합니다.

◆ 간 질환자, 알콜중독자, 당뇨병 등 만성질환자, 부신피질호르몬제나 항암제 복용 중인자, 약성종양, 재생불량성 빈혈, 백혈병환자, 장기이식환자, 면역결핍환자



특집 8

SFTS 예방 홍보 리플릿

① 예방 및 관리수칙

활동 전



진드기 노출 최소화
밝은 색 긴 옷 착용

활동 후



집속 진드기 제거
귀가 즉시 세탁 및 목욕

활동 중



진드기 접촉 피하기
휴식 시 옷자락, 주기적 기피제 사용

진드기 기피제 효과 지속 시간

대부분 4시간 이내

사용설명서의 사용방법 및 주의사항 지키기

② 묻고 답하기

Q 진드기에 물리면 무조건 감염되나요?

A 진드기에 물린다는 것과 중증열성혈소판감소증후군(SFTS)에 감염된다는 것을 동일시 할 필요는 없습니다. 질병관리본부에서 실시한 전국 진드기 채집 조사 결과에 따르면 SFTS 바이러스를 보유하고 있는 진드기는 0.6%의 최소 감염율을 보이며, 일부 진드기가 SFTS 바이러스에 감염되어 있는 것으로 나타나고 있습니다.

Q 진드기에 물린 것을 확인하였습니다. 증상은 없지만 중증열성혈소판감소증후군(SFTS)에 감염되었는지 검사해도 될까요?

A 진드기에 물렸다고 다 감염되는 것은 아닙니다. 증상이 나타나기 전에는 검사를 하여도 감염 여부가 확인 되지 않습니다. 진드기에 물린 것을 확인하였을 때에는 진드기 제거법에 따라 진드기를 제거하고, 해당 부위를 소독합니다. 이후 21일 동안 임상 증상이 나타나는지 주의 깊게 관찰합니다. 임상 증상이 나타나면 즉시 의료기관을 방문하여 진료를 받으셔야 합니다.

예방 및 관리수칙

진드기 접촉 피하기, 진드기 제거, 조기 진단·적기 치료
결 지킨다면 충분히 예방할 수 있습니다.



중증열성혈소판감소증후군 SFTS



질병관리본부
KCDC

발행일 2018. 4. 23

<중증열성혈소판감소증후군(SFTS) 예방수칙>

OPEN
공공누리 공공저작물 자유이용허락

- 13 -

질병관리본부
감염병이 쉬성될 때
1339
질병관리본부 콜센터