



## 이달의 건강소식

안전하고 건강한 해외여행을 위한

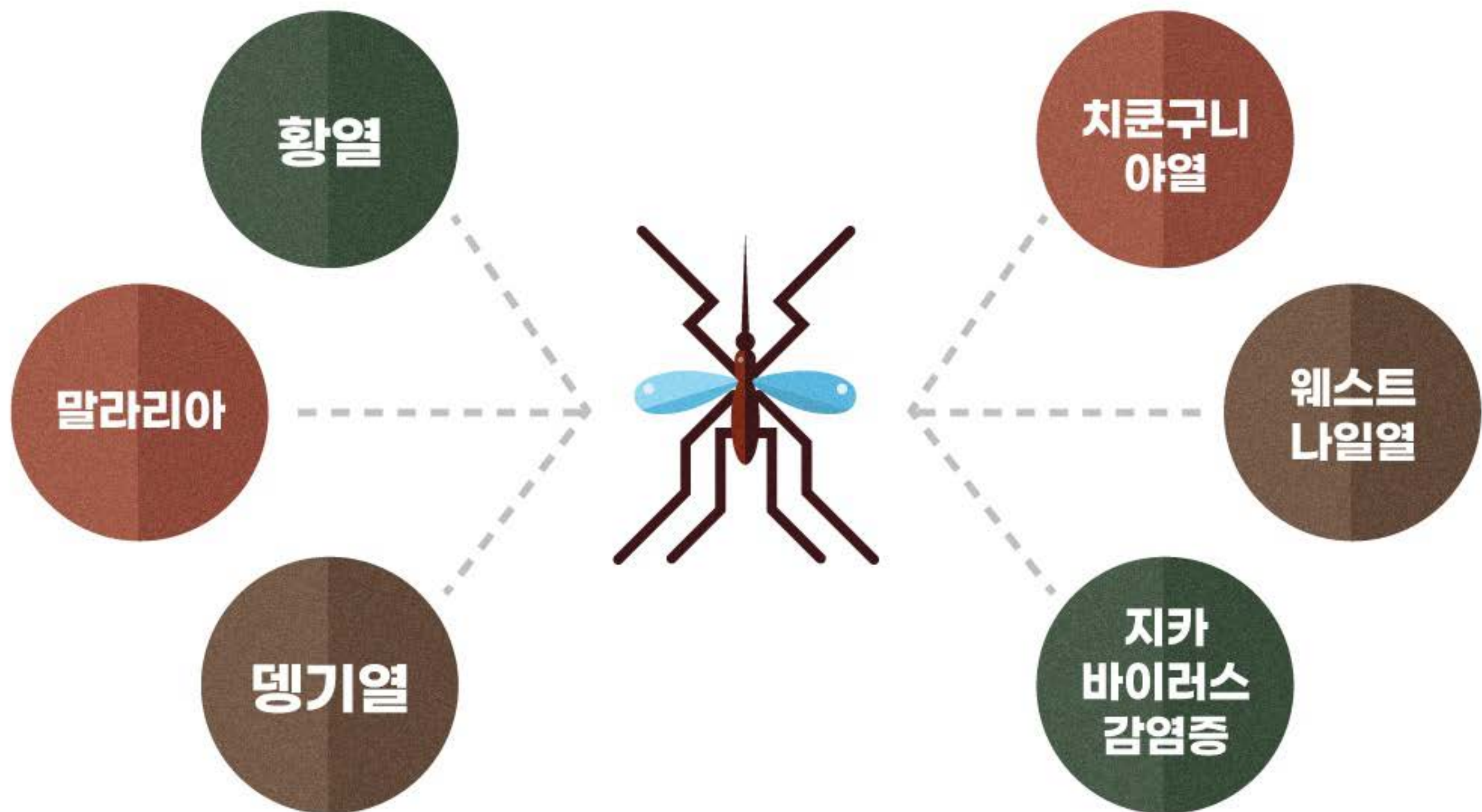
# 해외유입 모기매개 감염병 알아보기!



# 해외유입 모기매개감염병이란?

국내 자체 발생이 아닌, **해외에서 모기에 물려 감염되어 국내로 유입되는 감염병입니다.**

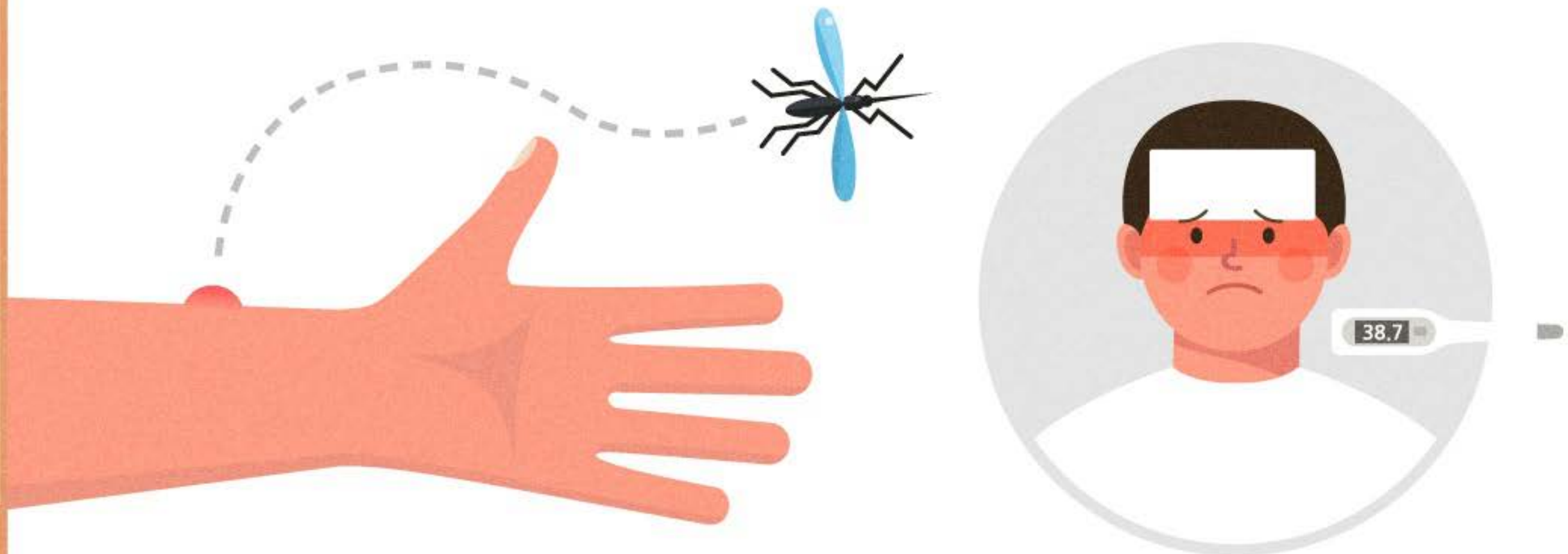
\* 말라리아는 국내·외 모두 발생



## 어떻게 전파되나요?

**주로 환자를 흡혈한  
모기가 다른 사람을 물어 전파되며,  
사람간 일상적인 접촉으로는 전파되지 않습니다.**

\* 드물게 혈액 전파(수혈, 장기이식 등),  
지카바이러스감염증의 경우 성접촉 감염 가능



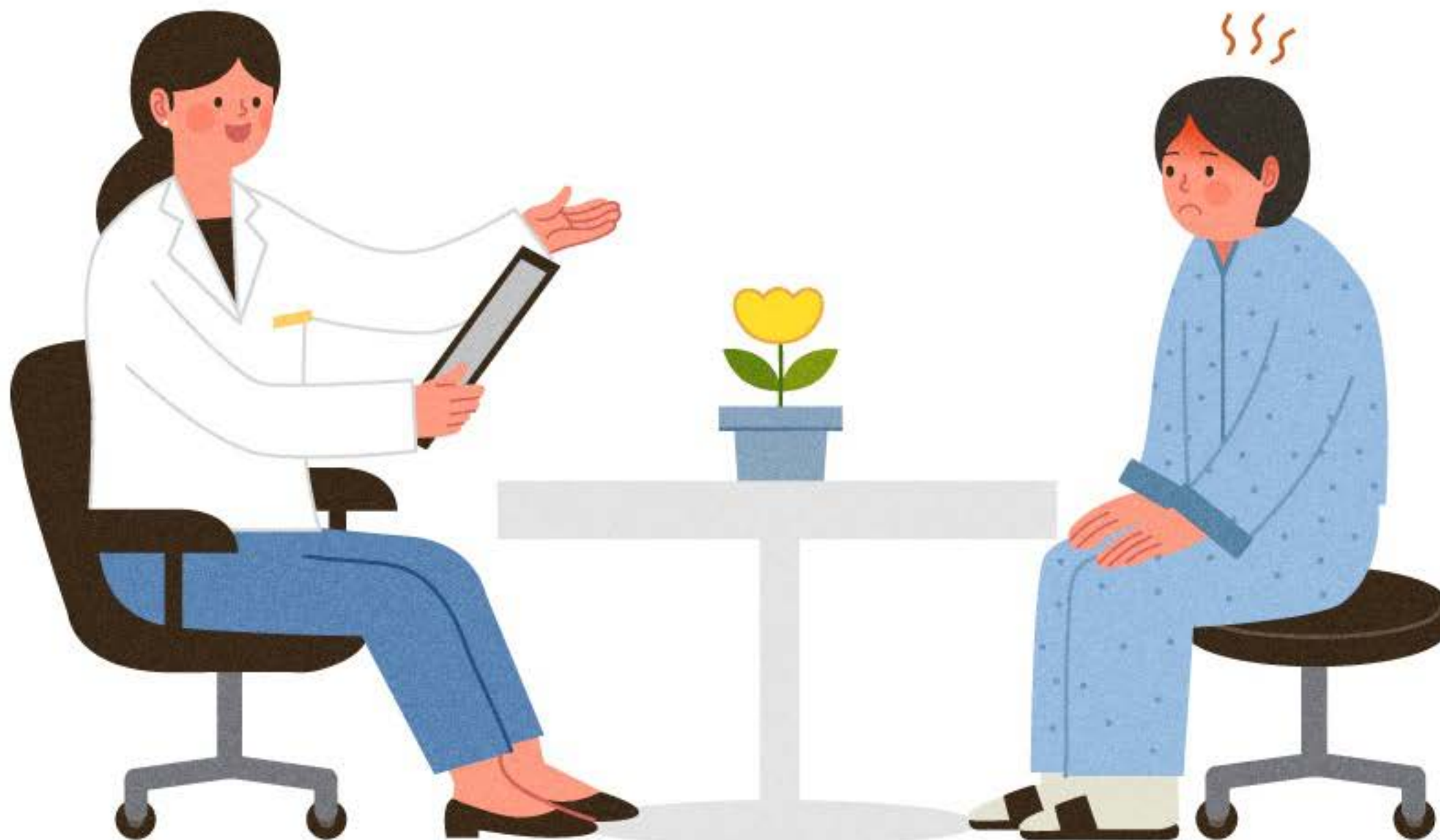
## 감염되면 어떤 증상이 나타나나요?

감염병마다 증상은 다르지만 주로 발열, 두통, 근육통, 관절통 결막염 등이 나타나며, 무증상인 경우도 있습니다.



## 감염되면 어떻게 해야 하나요?

해외유입 모기매개감염병은 대부분  
치료제가 없어 **증상에 따른 대증치료**를 하기  
때문에, 완치를 위해서는 **조기진단 및  
신속한 치료**가 중요합니다.



# 여행 전에 어떤 것을 준비해야 할까요?

- ▶ 여행 국가의 모기매개감염병 발생 현황을 확인하고, 필요시 예방접종 하거나 예방약을 복용합니다.

\* 질병관리청 나부터 지키는 우리 모두의 건강 **해외감염병 NOW** 참고 (주소: 해외감염병now.kr)

- ▶ 모기기피제, 모기장, 밝은색 긴 옷, 상비약을 챙깁니다.



# 여행 중에는 꼭 지켜주세요!



여행 중 모기기피제,  
모기장 등 사용하기



풀숲이나 산속 등  
모기가 많은 곳은 피하기



야외 활동 시에는 밝은색의  
긴 옷 착용하고, 진한 향의  
화장품이나 향수는 사용하지 않기



땀이 나면 샤워하고  
땀이 묻은 옷 세탁하기



# 여행 후 이것만은 기억하세요!



▶ 귀국 후 2주 이내 의심증상이 나타나면  
즉시 **의료기관에 방문**하여 여행력을 알리고  
진료를 받습니다.



▶ 지카바이러스감염증 발생국가 여행자는  
귀국 후 최소 3개월간 임신 연기 및 콘돔 사용 등  
**성접촉을 피하도록** 합니다.

▶ 입국 후 **4주간은 헌혈 보류기간**으로,  
방문 국가에 따라 헌혈금지 기간이 다르므로  
헌혈하기 전 해당 혈액원에 문의합니다.





**여행국가와 감염병 정보를  
미리 확인하고,  
안전하고 건강한 여행 다녀오세요!**

