

성매개감염병 감시 월간 소식지

SEXUALLY TRANSMITTED DISEASE SURVEILLANCE MONTHLY NEWSLETTER

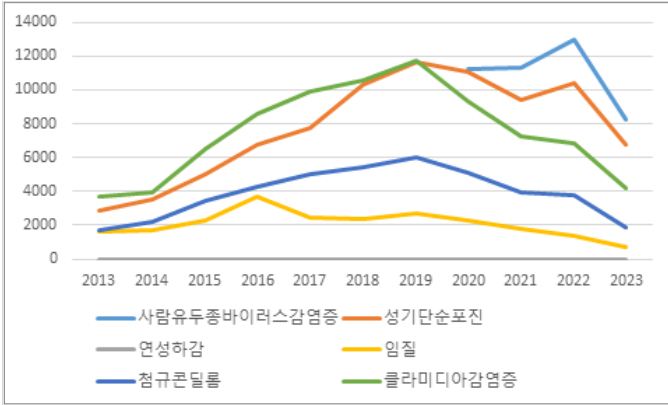
01 요약

- ▶ (당월) 7월 전체 성매개감염병 발생은 3,119건으로 전월(3,216건) 대비 3.1% 감소하였고 전년 동기('22년 7월, 3,215건) 대비 3.1% 감소
 - 발생 건수는 사람유두종바이러스 감염증, 성기단순포진, 클라미디아감염증 순이며, 첨규콘딜롬, 매독을 제외한 성매개감염병은 전월 대비 감소
- ▶ (누적) 2023년 7월까지(6개월간) 7종 성매개감염병 누적 발생 건수는 18,975건으로 전년 같은 기간('22년 2~7월, 17,516건) 대비 7.7% 증가
 - 매독, 사람유두종바이러스 감염증, 성기단순포진, 클라미디아감염증은 전년 대비 증가하였고, 임질, 첨규콘딜롬은 감소

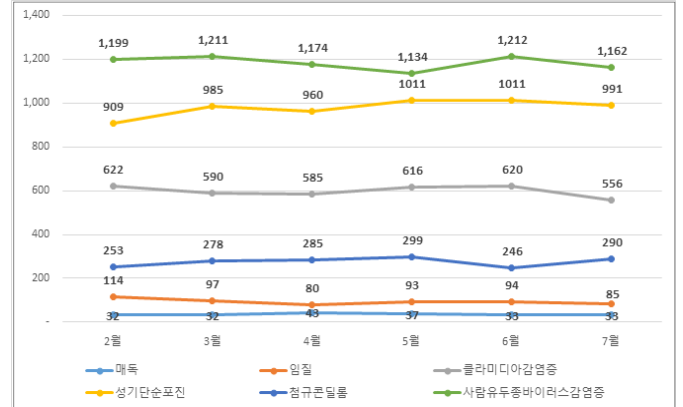
[표 1] 성매개감염병 발생신고 현황

단위 : 건, %

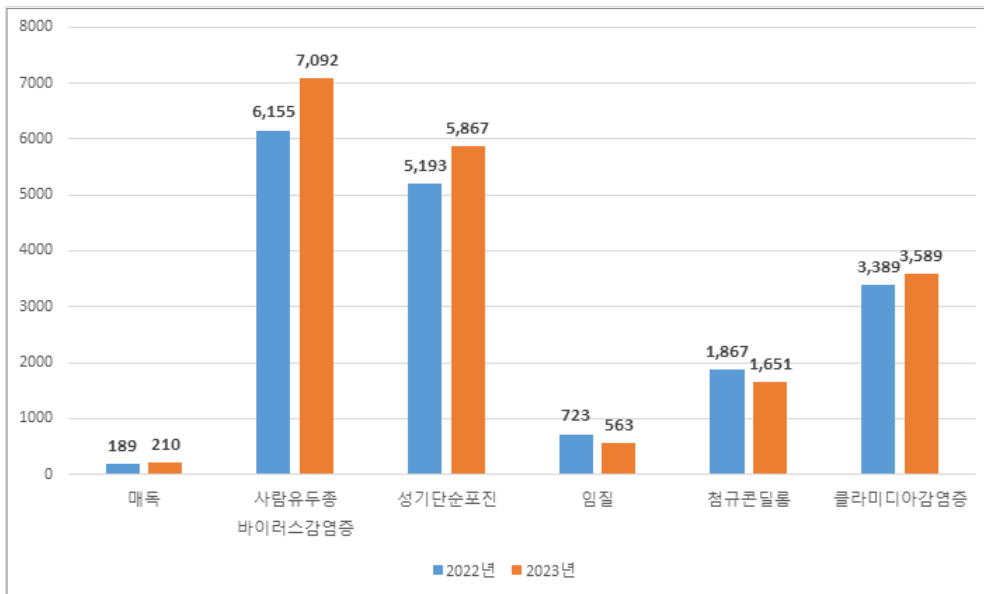
구분		계	2월	3월	4월	5월	6월	7월
계	신고 건수	18,975	3,129	3,193	3,127	3,191	3,216	3,119
	전월 대비 증감	-	-	2.0	-2.1	2.0	0.8	-3.1
2023년	매독	210	32	32	43	37	33	33
	임질	563	114	97	80	93	94	85
	클라미디아감염증	3,589	622	590	585	616	620	556
	성기단순포진	5,867	909	985	960	1011	1011	991
	첨규콘딜롬	1,651	253	278	285	299	246	290
	사람유두종바이러스 감염증	7,092	1,199	1,211	1,174	1,134	1,212	1,162
	연성하감	3	0	0	0	1	0	2
2022년	건 수	17,516	2,607	2,746	2,811	3,124	30,13	3,215
전년대비증감		7.7	16.7	14.3	10.1	2.1	6.5	-3.1



[그림 1] 성매개감염병 연도별 발생신고 현황



[그림 2] 성매개감염병 월별 발생신고 현황



[그림 3] 성매개감염병 전년동기 대비 신고 현황

02 감염병별

1 매독

▶ 7월 매독 환자 신고는 33건으로 전월(44건) 대비 33.3% 감소

- 1기 매독 20건, 2기 매독 12건 발생 신고, 선천성 매독 1건

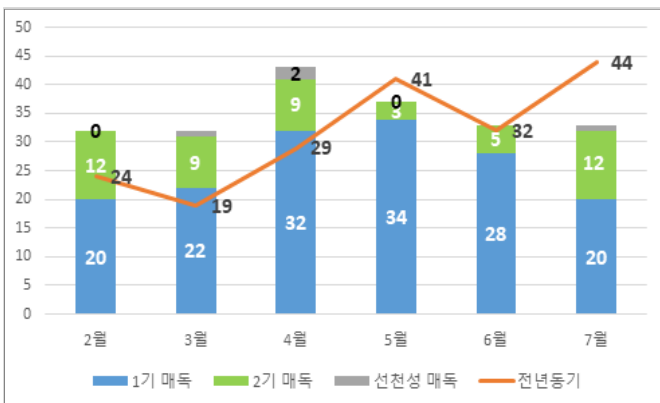
▶ 7월까지(6개월간) 누적 환자 신고는 201건으로 전년 같은 기간(189건) 대비 10.0% 증가

- 병기별로는 1기 매독 156건, 2기 매독 50건, 선천성 매독 4건이며, 성별로는 남성이 140건(66.7%), 여성이 70건(33.3%) 임
- 연령별로는 20대가 69건(32.9%), 30대가 57건(27.1%) 40대가 31건(14.8%) 순이며, 60대 이상도 15.7%(33건) 발생

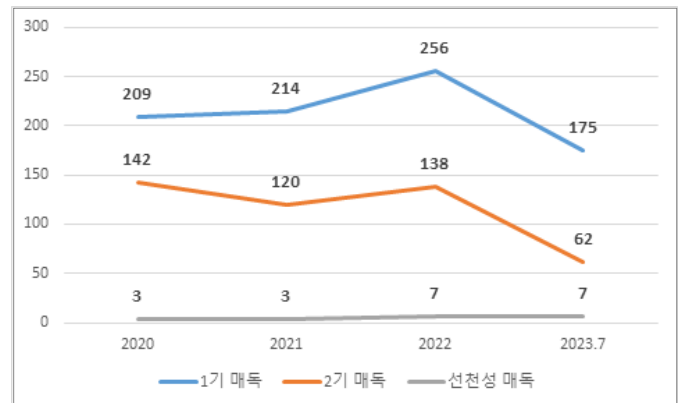
[표 2] 매독 성별/병기별 발생신고 현황

단위 : 건, (%)

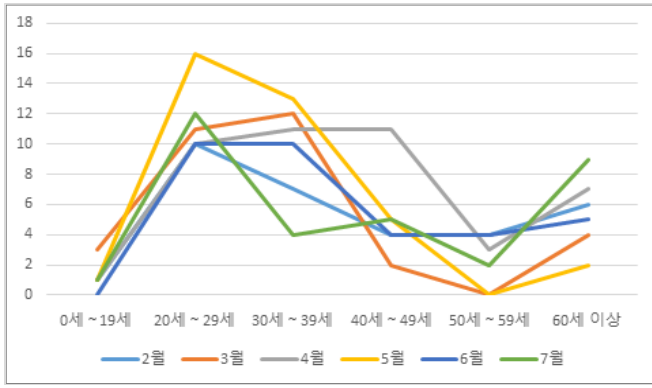
구분		누적			2월		3월		4월		5월		6월		7월	
		계	남	여	남	여	남	여	남	여	남	여	남	여	남	여
2023년	계	210	140	70	15	17	23	9	26	17	31	6	23	10	22	11
	1기 매독	156 (74.3)	103 (73.6)	53 (75.7)	10 (66.7)	10 (58.8)	13 (56.5)	9 (100.0)	19 (73.1)	13 (76.5)	28 (90.3)	6 (100.0)	20 (87.0)	8 (80.0)	13 (59.1)	7 (63.6)
	2기 매독	50 (23.8)	36 (25.7)	14 (20.0)	5 (33.3)	7 (41.2)	9 (39.1)	0 (0.0)	7 (26.9)	2 (11.8)	3 (9.7)	0 (0.0)	3 (13.0)	2 (20.0)	9 (40.9)	3 (27.3)
	선천성 매독	4 (1.9)	1 (0.7)	3 (4.3)	0 (0.0)	0 (0.0)	1 (4.3)	0 (0.0)	0 (0.0)	2 (11.8)	0 (0.0)	0 (0.0)	0	0	0	1 (9.1)
2022년	건수	-	189		24		19		29		41		32		44	
전년대비증감			10.0		25.0		40.6		32.6		-10.8		3.0		-33.3	



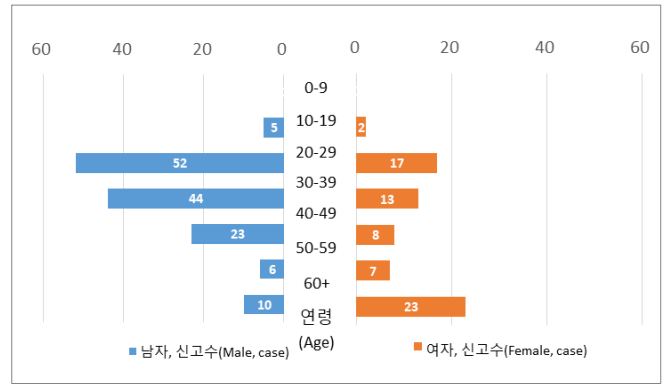
[그림 4] 매독 월별 신고현황(병기별)



[그림 5] 매독 연도별 신고현황(병기별)



[그림 6] 매독 연령대별/월별 신고현황



[그림 7] 매독 연령대별/성별 누적 신고현황

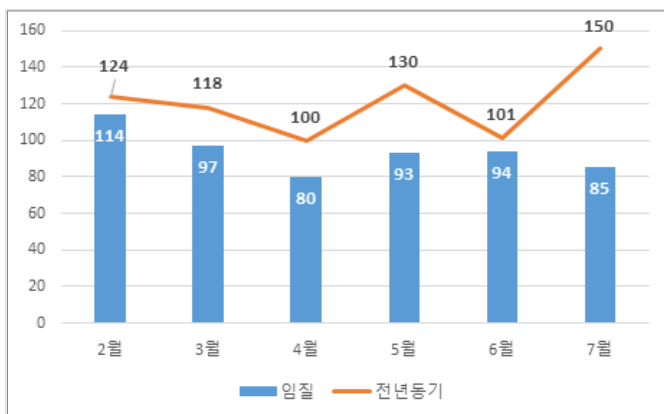
2 임질

- ▶ 7월 임질 환자 신고는 85건으로 전월(150건) 대비 76.5% 감소
- ▶ 7월까지(6개월간) 누적 환자 신고는 563건으로 전년 같은 기간(723건) 대비 28.4% 감소
 - 연령별로는 20대가 211건(37.5%), 30대가 147건(26.1%) 40대가 79건(14.0%) 순

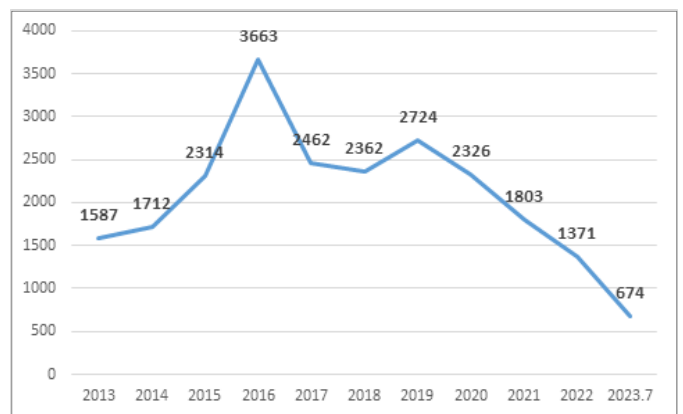
[표 3] 임질 성별/월별 발생신고 현황

단위 : 건, (%)

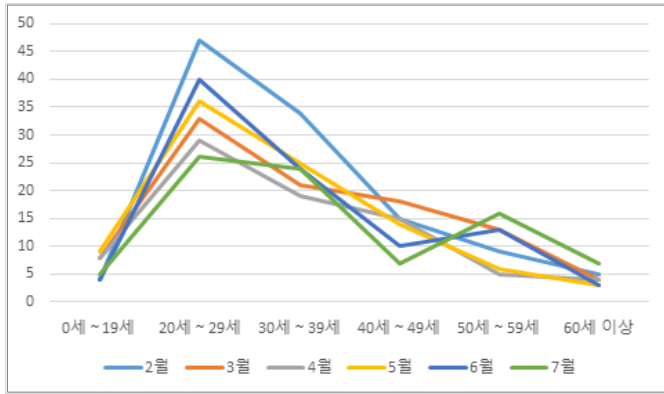
구분	누 계		2월		3월		4월		5월		6월		7월	
	남	여	남	여	남	여	남	여	남	여	남	여	남	여
2023년	계	563	114		97		80		93		94		85	
	임질	408 (72.5)	155 (27.5)	85 (74.6)	29 (25.4)	73 (75.3)	24 (24.7)	64 (80.0)	16 (20.0)	68 (73.1)	25 (26.9)	64 (68.1)	30 (31.9)	54 (63.5)
2022년	건 수	723	124		118		100		130		101		150	
전년대비증감		-28.4	-8.8		-21.6		-25.0		-39.8		-7.4		-76.5	



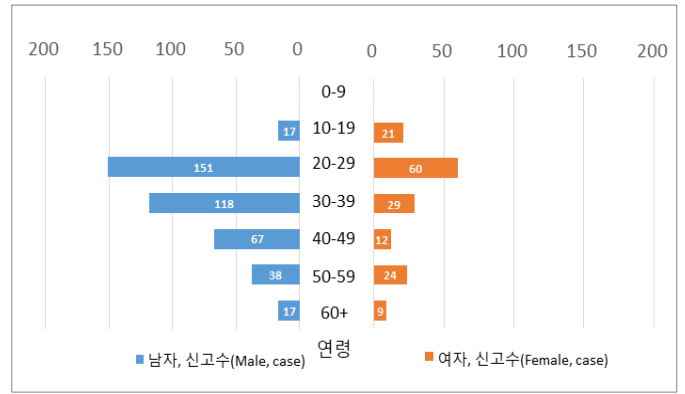
[그림 8] 임질 월별 신고현황



[그림 9] 임질 연도별 신고현황



[그림 10] 임질 연령대별/월별 신고현황



[그림 11] 임질 연령대별/성별 누적 신고현황

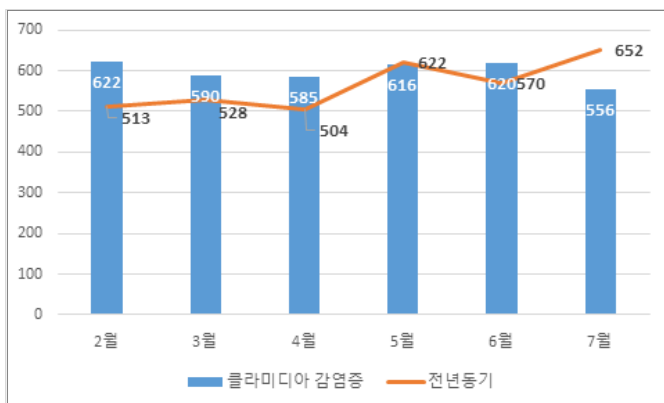
3 클라미디아감염증

- ▶ 7월 클라미디아감염증 환자 신고는 556건으로 전월(652건) 대비 17.3% 감소
- ▶ 7월까지(6개월간) 누적 환자 신고는 3,589건으로 전년 같은 기간(3,389건) 대비 5.6% 증가
 - 연령별로는 20대가 1,667건(46.4%), 30대가 807건(22.5%) 40대가 406건(11.3%) 순

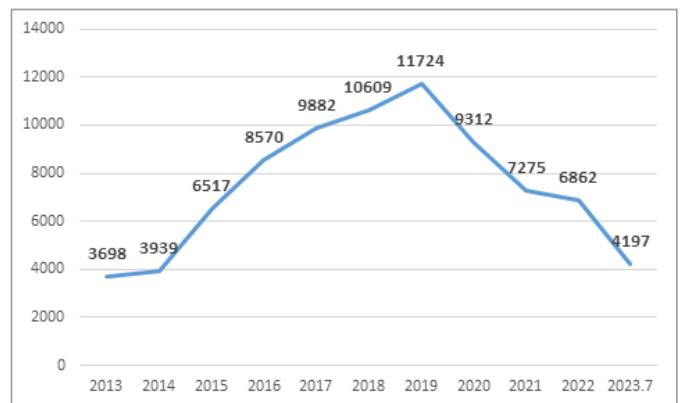
[표 4] 클라미디아감염증 성별/월별 발생신고 현황

단위 : 건, (%)

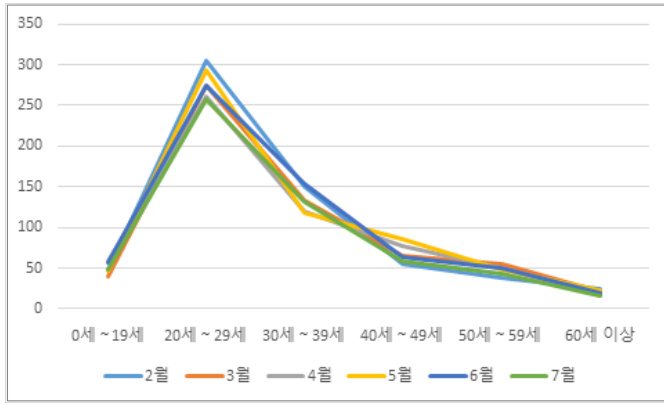
구분	누 계		2월		3월		4월		5월		6월		7월	
	남	여	남	여	남	여	남	여	남	여	남	여	남	여
2023년	계	3,589	622		590		585		616		620		556	
	클라미디아 감염증	1,458 (40.6)	2,131 (59.4)	243 (39.1)	379 (60.9)	240 (40.7)	350 (59.3)	254 (43.4)	331 (56.6)	229 (37.2)	387 (62.8)	267 (43.1)	353 (56.9)	225 (40.5)
2022년	건 수	3,389	513		528		504		622		570		652	
전년대비증감		5.6	17.5		10.5		13.8		-1.0		8.1		-17.3	



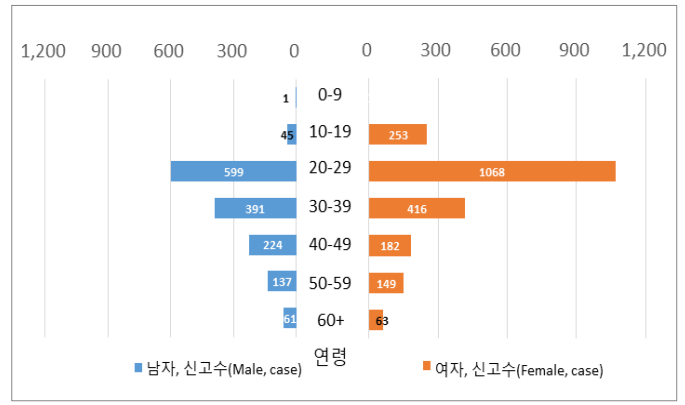
[그림 12] 클라미디아감염증 월별 신고현황



[그림 13] 클라미디아감염증 연도별 신고현황



[그림 14] 클라미디아감염증 연령대별/월별 신고현황



[그림 15] 클라미디아감염증 연령대별/성별 누적 신고현황

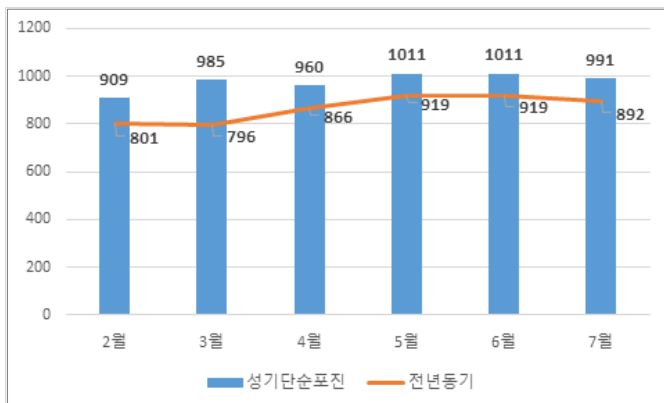
4 성기단순포진

- ▶ 7월 성기단순포진 환자 신고는 991건으로 전월(892건) 대비 10.0% 증가
- ▶ 7월까지(6개월간) 누적 환자 신고는 5,867건으로 전년 같은 기간(5,193건) 대비 11.5% 증가
 - 연령별로는 60대 이상이 1,709건(29.1%)으로 가장 많고 50대가 1,205건(20.5%) 30대가 1,008건(17.2%) 순

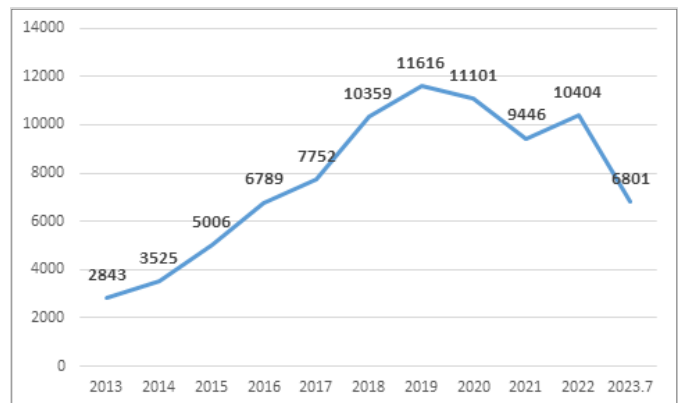
[표 5] 성기단순포진 성별/월별 발생신고 현황

단위 : 건, (%)

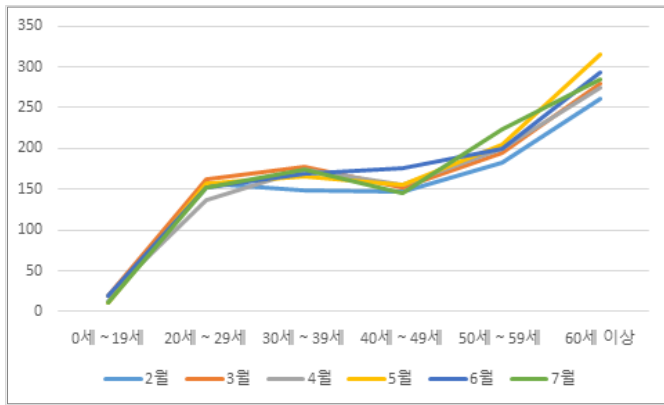
구분	누 계		2월		3월		4월		5월		6월		7월	
	남	여	남	여	남	여	남	여	남	여	남	여	남	여
2023년	계	5,867	909		985		960		1011		1011		991	
	성기단순포진	1,315 (22.4)	4,552 (77.6)	202 (22.2)	707 (77.8)	242 (24.6)	743 (75.4)	209 (21.8)	751 (78.2)	206 (20.4)	805 (79.6)	218 (21.6)	793 (78.4)	238 (24.0)
2022년	건 수	5,193	801		796		866		919		919		892	
전년대비증감		11.5	11.9		19.2		9.8		9.1		9.1		10.0	



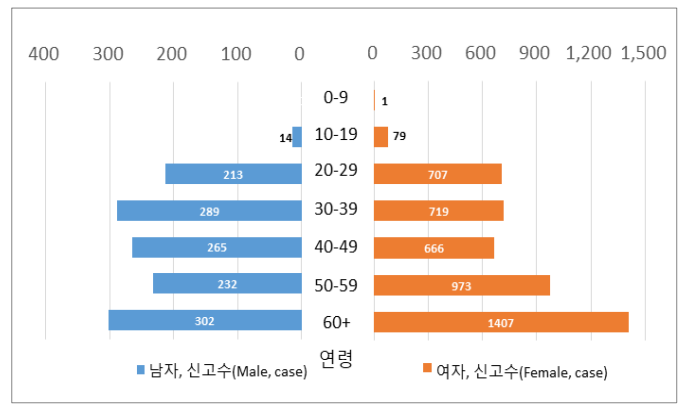
[그림 16] 성기단순포진 월별 신고현황



[그림 17] 성기단순포진 연도별 신고현황



[그림 18] 성기단순포진 연령대별/월별 신고현황



[그림 19] 성기단순포진 연령대별/성별 누적 신고현황

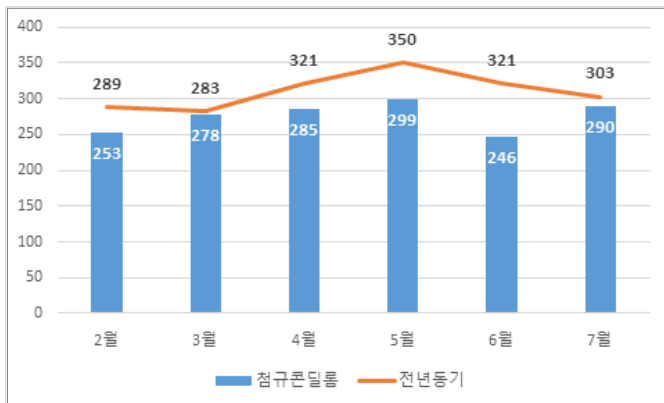
5. 침구콘딜롬

- ▶ 7월 침구콘딜롬 환자 신고는 290건으로 전월(303건) 대비 4.5% 감소
- ▶ 7월까지(6개월간) 누적 환자 신고는 1,651건으로 전년 같은 기간(1,867건) 대비 13.1% 감소
 - 연령별로는 20대가 517건(31.3%), 30대가 478건(29.0%) 40대가 314건(19.0%) 순이며, 60대 이상도 9.1%(150건) 발생

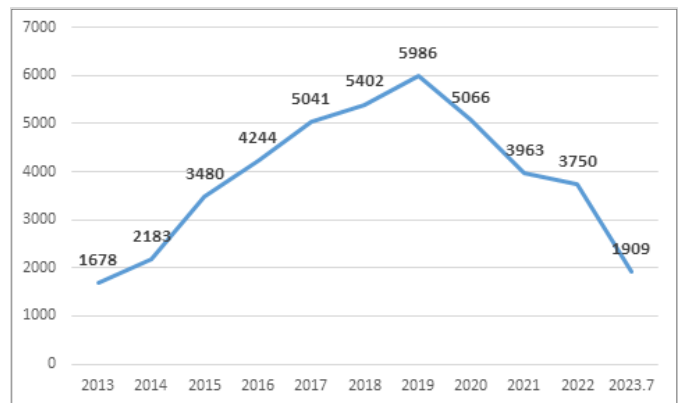
[표 6] 침구콘딜롬 성별/월별 발생신고 현황

단위 : 건, (%)

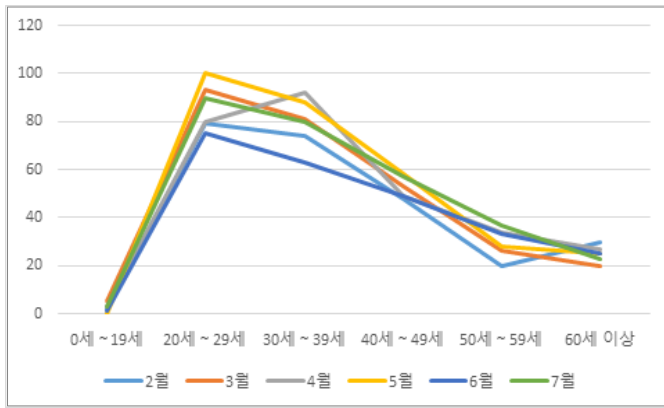
구분	누 계		2월		3월		4월		5월		6월		7월	
	남	여	남	여	남	여	남	여	남	여	남	여	남	여
2023년	계	1,651	253		278		285		299		246		290	
	침구 콘딜롬	1,110 (67.2)	541 (32.8)	180 (71.1)	73 (28.9)	177 (63.7)	101 (36.3)	196 (68.8)	89 (31.2)	190 (63.5)	109 (36.5)	151 (61.4)	95 (38.6)	216 (74.5)
2022년	건 수	1,867	289		283		321		350		321		303	
전년대비증감		-13.1	-14.2		-1.8		-12.6		-17.1		-30.5		-4.5	



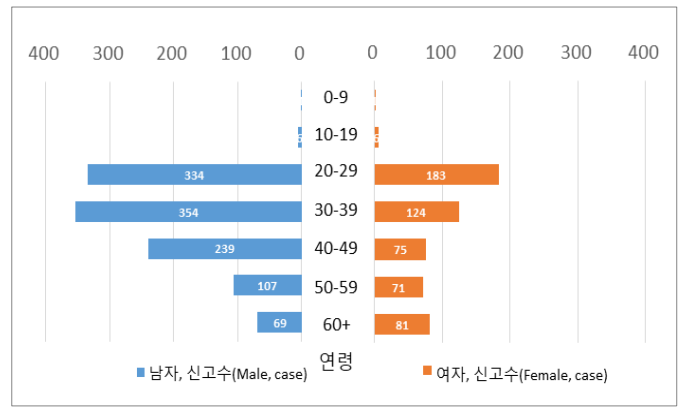
[그림 20] 침구콘딜롬 월별 신고현황



[그림 21] 침구콘딜롬 연도별 신고현황



[그림 22] 침균콘딜롬 연령대별/월별 신고현황



[그림 23] 침균콘딜롬 연령대별/성별 누적 신고현황

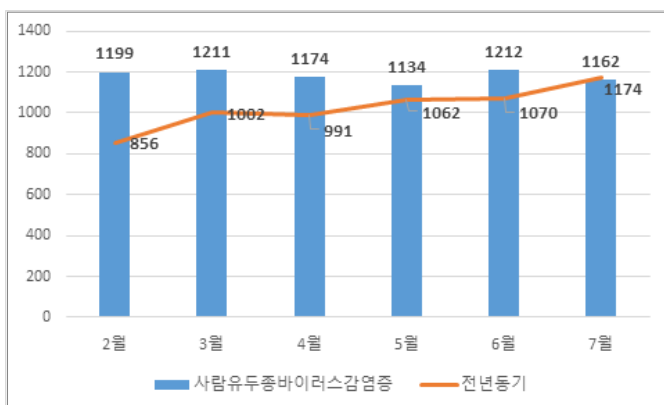
6 사람유두종바이러스 감염증

- ▶ 7월 사람유두종바이러스 감염증 환자 신고는 1,162건으로 전월(1,174건) 대비 1.0% 감소
- ▶ 7월까지(6개월간) 누적 환자 신고는 7,092건으로 전년 같은 기간(6,155건) 대비 13.2% 증가
 - 연령별로는 30대가 1,855건(26.2%), 20대가 1,229건(17.3%) 40대가 1,228건(17.3%) 순이며, 60대 이상은 21.8% (1,549건) 발생

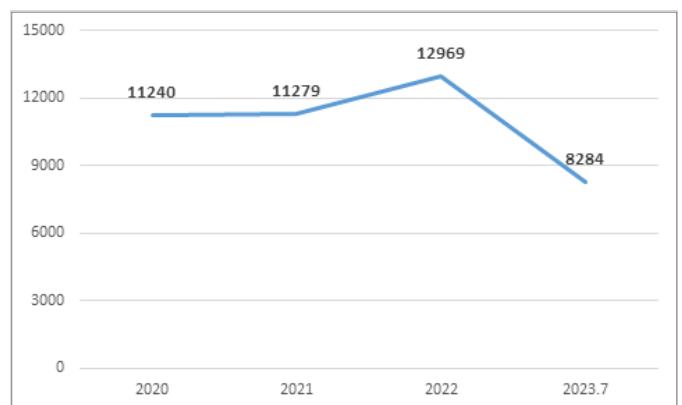
[표 7] 사람유두종바이러스 감염증 성별/월별 발생신고 현황

단위 : 건, (%)

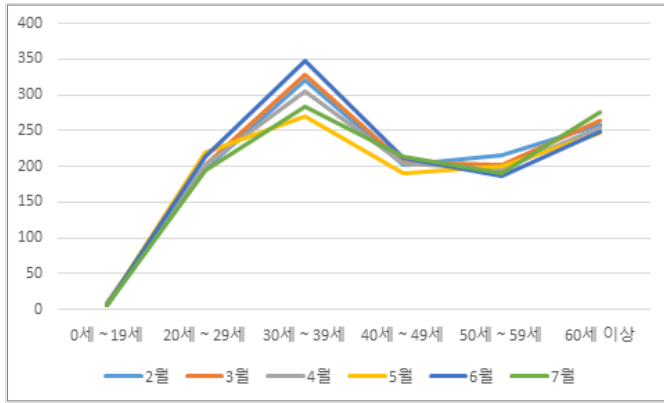
구분	누 계		2월		3월		4월		5월		6월		7월	
	남	여	남	여	남	여	남	여	남	여	남	여	남	여
2023년	계	7,092	1,199		1,211		1,174		1,134		1,212		1,162	
	사람유두종 바이러스 감염증	90 (1.3)	7,002 (98.7)	9 (0.8)	1,190 (99.2)	20 (1.7)	1,191 (98.3)	21 (1.8)	1,153 (98.2)	11 (1.0)	1,123 (99.0)	7 (0.6)	1,205 (99.4)	22 (1.9)
2022년	건 수	6,155	856		1,002		991		1,062		1,070		1,174	
전년대비증감		13.2	28.6		17.3		15.6		6.3		11.7		-1.0	



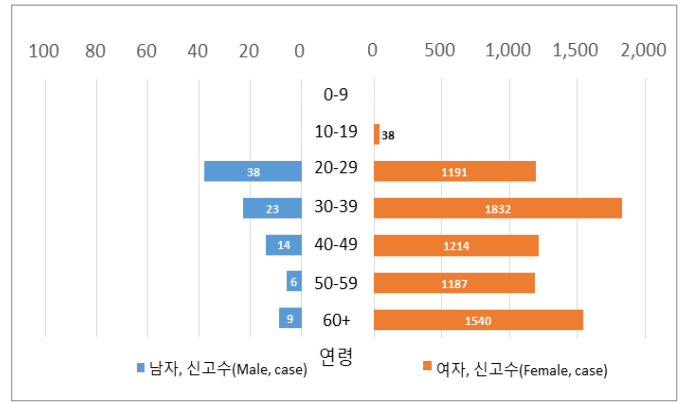
[그림 24] 사람유두종바이러스 감염증 월별 신고현황



[그림 25] 사람유두종바이러스 감염증 연도별 신고현황



[그림 26] 사람유두종바이러스 감염증 연령대별/월별 신고현황



[그림 27] 사람유두종바이러스 감염증 연령대별/성별 누적 신고현황

일러두기

- 감시 대상 : 법정 성매개감염병(7종)¹⁾
 - * 매독, 임질, 클라미디아감염증, 성기단순포진, 침규콘딜롬, 연성하감, 사람유두종바이러스감염증
 - * 「감염병의 예방 및 관리에 관한 법률」 제2조 제5호에 따른 4급 감염병(표본감시대상)
- 자료원 : 질병관리청 질병보건통합관리시스템(잠정통계)
 - * 전국 574개 성매개감염병 표본감시기관(의료기관 및 보건소)의 성매개감염병 신고자료
 - * 소식지 자료 외 통계는 감염병포털(nhpt://npt.kdca.go.kr/npt/)에서 확인 가능함
- 본 정보는 표본감시 참여기관의 성매개감염병 신고자료를 보고 시점 기준으로 분석한 잠정통계로 변동 가능함

1) 본 소식지의 감염병별 통계에서는 연성하감을 제외한 성매개감염병 통계를 산출함

성매개감염병 예방수칙



▷ 안전하지 않은 성접촉 피하기

- ① 콘돔을 사용하지 않은 성관계 자제
- ② 익명 상대와의 성접촉 자제
- ③ 다수 상대와의 성접촉 자제
- ④ 성매매 통한 성접촉 자제

▷ 성관계 시 반드시 콘돔 사용하기

▷ 성매개감염병이 의심되는 경우 가까운 병원(비뇨기과, 산부인과 등)에서 바로 검사받기

▷ 소식지 자료 외 통계는 감염병 누리집(<https://npt.kdca.go.kr/npt/>)에서 확인 가능

▷ 성매개감염병에 대한 자세한 사항은 질병관리청 누리집(<http://www.kdca.go.kr>)에 「성매개감염병 관리 지침」 및 「성매개감염병 진료지침」을 참고