

발행일 : 2024. 4. 24(수)

발행처 : 대구광역시 감염병관리지원단

E-mail : dgcidcp@naver.com

전 화 : 053-429-7990

팩 스 : 053-429-7994

16주차

# 대구광역시 감염병 소식지

제24-16호 (2024. 4. 14. ~ 4. 20.)



홈페이지 바로가기

## CONTENTS

① 대구시 다빈도감염병 주간 발생 현황 .....	p 1
② 대구시 전수감시 감염병 주간 발생 현황 .....	p 2
③ 대구시 표본감시 감염병 주간 발생 현황 .....	p 3
④ 주간감염병 (국가예방접종) .....	p 7

## - 대구시 감염병 2024년 16주차 주간 발생 현황 요약 -

### □ 대구시 다빈도감염병 주간 신고 현황

- 수두 47건, 유행성이하선염 5건, CRE 감염증 27건, C형간염 4건 보고됨
- 수두, 유행성이하선염, CRE 감염증, C형간염 16주 연속 지속 발생 중임

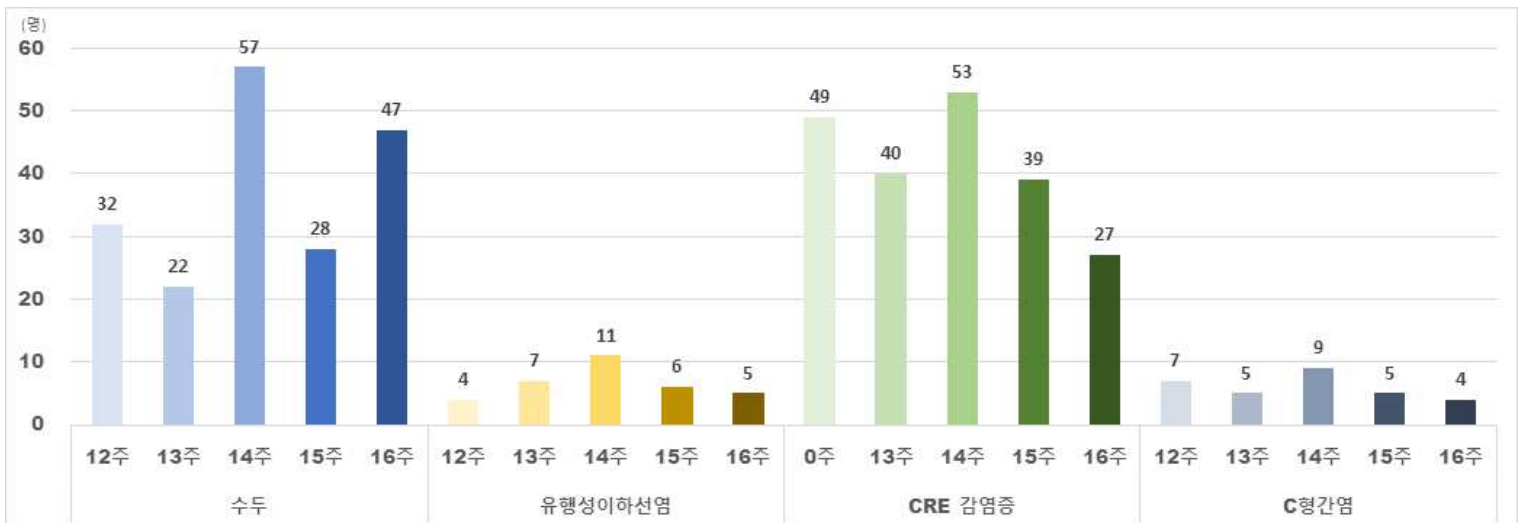
### □ 대구시 전수감시 감염병 주간 신고 현황 (다빈도 감염병을 제외한 현황보고)

- A형간염 1건, 폐렴구균 감염증 1건, 레지오넬라증 1건, 매독 3건 보고됨

### □ 대구시 표본감시 감염병 주간 신고 현황

- 급성호흡기감염증 신고 수는 총 21명으로 바이러스성 19명, 세균성 2명 보고됨
- 장관감염증 신고 수는 총 7명으로 바이러스성 6명, 세균성 1명 보고됨

## 1. 대구시 다빈도감염병 주간 발생 현황



## 2. 대구시 전수감시 감염병 주간 발생 현황

(단위 : 명)

구 분	대구시						전국			
	2024년 주별			누계(16주)			연간	누계(16주)	연간	
	16주	15주	14주	2024	2023	5년평균	2023	2024	2023	
1급	보툴리눔독소증	0	0	0	0	0	0	0	1	
	중동호흡기증후군(MERS)	0	0	0	0	0	0	0	0	
2급	결핵	-	17	16	222	245	269	831	4,511	26,890
	수두	47	28	57	453	273	546	1,508	7,944(22)	26,916
	홍역	0	0	0	0	0	2	0	15(13)	8
	콜레라	0	0	0	0	0	0	0	0	0
	장티푸스	0	0	0	0	1	1	1	8(4)	19
	파라티푸스	0	0	0	0	0	1	0	7(1)	22
	세균성이질	0	0	0	0	0	0	0	10(1)	37
	장출혈성대장균감염증	0	0	0	0	2	1	9	19	217
	<b>A형간염</b>	<b>1</b>	<b>1</b>	<b>0</b>	<b>16</b>	<b>24</b>	<b>22</b>	<b>63</b>	<b>399(1)</b>	<b>1,324</b>
	백일해	0	0	0	1	0	3	4	334	294
	<b>유행성이하선염</b>	<b>5</b>	<b>6</b>	<b>11</b>	<b>83</b>	<b>83</b>	<b>111</b>	<b>325</b>	<b>1,629(2)</b>	<b>7,728</b>
	풍진	0	0	0	0	0	0	0	0	0
수막구균 감염증	0	0	0	0	0	0	0	3	10	
b형헤모필루스인플루엔자	0	0	0	0	0	1	0	1	1	
<b>폐렴구균 감염증</b>	<b>1</b>	<b>0</b>	<b>0</b>	<b>6</b>	<b>7</b>	<b>4</b>	<b>18</b>	<b>136</b>	<b>431</b>	
한센병	0	0	0	0	0	1	0	1	3	
성홍열	0	1	0	6	2	23	15	676(2)	810	
반코마이신내성황색포도알균(VRSA) 감염증	0	0	0	0	0	96	0	0	2	
<b>카바페넴내성장내세균목(CRE) 감염증</b>	<b>27</b>	<b>39</b>	<b>53</b>	<b>694</b>	<b>480</b>	<b>316</b>	<b>1,867</b>	<b>15,214</b>	<b>38,396</b>	
E형간염	0	0	1	4	8	1	28	187(2)	572	
파상풍	0	0	0	0	0	1	0	3(1)	28	
B형간염	0	0	0	1	1	3	14	81	-	
일본뇌염	0	0	0	0	0	22	1	0	16	
<b>C형간염</b>	<b>4</b>	<b>5</b>	<b>9</b>	<b>89</b>	<b>108</b>	<b>100</b>	<b>282</b>	<b>2,056(14)</b>	<b>7,247</b>	
말라리아	0	0	0	0	0	3	2	22(13)	745	
<b>레지오넬라증</b>	<b>1</b>	<b>0</b>	<b>1</b>	<b>5</b>	<b>16</b>	<b>4</b>	<b>42</b>	<b>92</b>	<b>511</b>	
비브리오패혈증	0	1	0	1	0	0	1	1	69	
발진열	0	0	0	0	0	0	4	2	22	
쯔쯔가무시증	0	0	1	5	1	2	125	343(1)	5,654	
렙토스피라증	0	0	0	1	0	0	1	3	58	
브루셀라증	0	0	0	0	0	0	0	1	5	
신증후군출혈열	0	0	0	0	1	1	7	56	452	
CJD/vCJD	0	0	0	0	1	1	4	12	60	
땡기열	0	0	0	0	1	1	4	46(46)	205	
큐열	0	0	0	1	0	0	3	16	58	
라임병	0	0	0	0	0	0	0	1	44	
유비저	0	0	0	0	0	0	0	0	2	
치쿤구니아열	0	0	0	0	0	0	0	0	13	
중증열성혈소판감소증후군(SFTS)	0	0	0	0	0	0	10	0	198	
지카바이러스감염증	0	0	0	0	0	0	0	0	2	
<b>매독</b>	<b>3</b>	<b>1</b>	<b>1</b>	<b>40</b>	<b>-</b>	<b>-</b>	<b>-</b>	<b>811(22)</b>	<b>0</b>	
엡폭스	0	0	0	0	0	0	-	1	-	

\* 감염병의 예방 및 관리에 관한 법률에 근거하여 국가감염병감시체계를 통하여 보고된 감염병 환자 발생 신고를 기초로 집계됨(의료기관 신고일 기준)  
 \* 지역별 통계는 환자주소지 기준으로 집계함(단, VRSA 감염증과 CRE 감염증은 신고한 의료기관 주소지 기준임)  
 \* 2023, 2024년도 통계는 잠정통계로 추후 변동될 수 있음  
 \* 16주(2024. 4. 14.~4. 20.) 감염병 신고현황은 2024. 4. 24.(수) 질병관리청 감염병 포털에 보고된 자료를 기준으로 작성함  
 \* 누계는 1주(2023. 12. 31.~2024. 1. 6.)부터 해당 주까지 누적 수치임  
 \* 5년평균은 최근5년(2019~2023)의 1주부터 해당 주까지 누적 수치들의 평균임  
 \* 결핵은 15주(2024. 4. 7.~4. 13.) 신환자 신고현황을 수록한 질병관리청 「주간 건강과 질병」 및 「2023 결핵환자 신고현황 연보」 참고  
 \* 최근 5년간(2019~2023) 국내에 발생하지 않은 감염병 및 별도의 감시체제로 운영되는 HIV/AIDS는 제외함  
 \* ( ) 괄호 안은 국외유입 사례

### 3. 대구시 표본감시 감염병 주간 발생 현황

\* 질병관리청 방역통합관리시스템 표본감시 웹보고 자료(대구시 제공) 및 감염병 표본감시 주간소식지 15주차 자료를 기준으로 작성

#### 인플루엔자 표본감시

인플루엔자 표본감시사업 참여의료기관(의원) : 전국 198개 (대구 10개)

○ 2023-2024절기 인플루엔자 유행기준 : 6.5명/외래환자 1,000명당

표본감시 참여기관의 인플루엔자 의사환자 감시 자료를 보고 시점 기준으로 분석한 잠정통계

#### 주별 인플루엔자 의사환자(ILI) 분율 현황

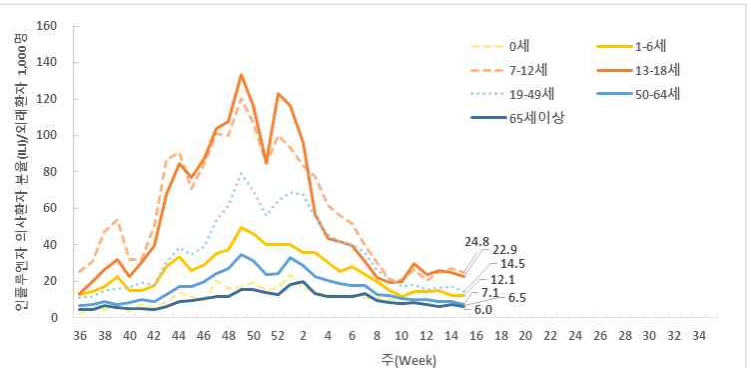
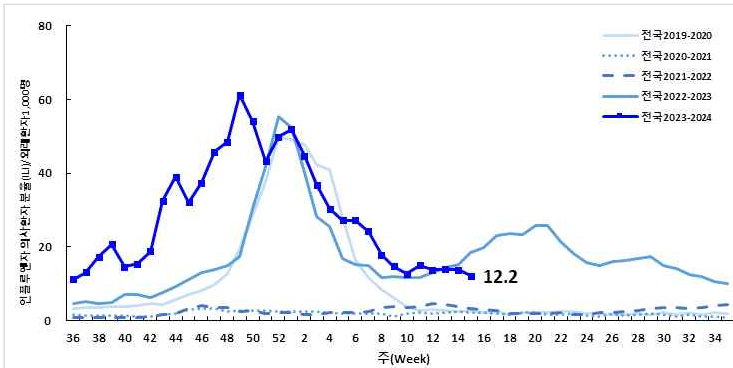
단위(인플루엔자 의사환자수/진료환자 1,000명)

지역	6주	7주	8주	9주	10주	11주	12주	13주	14주	15주
전국	27.3	24.3	17.9	14.8	12.8	15.1	13.8	14.0	13.8	<b>12.2</b>

#### 연령별 인플루엔자 의사환자(ILI) 분율 현황

단위(인플루엔자 의사환자수/진료환자 1,000명)

지역	전체	0세	1-6세	7-12세	13-18세	19-49세	50-64세	65세이상
전국	12.2	6.5	12.1	24.8	22.9	14.5	7.1	6.0

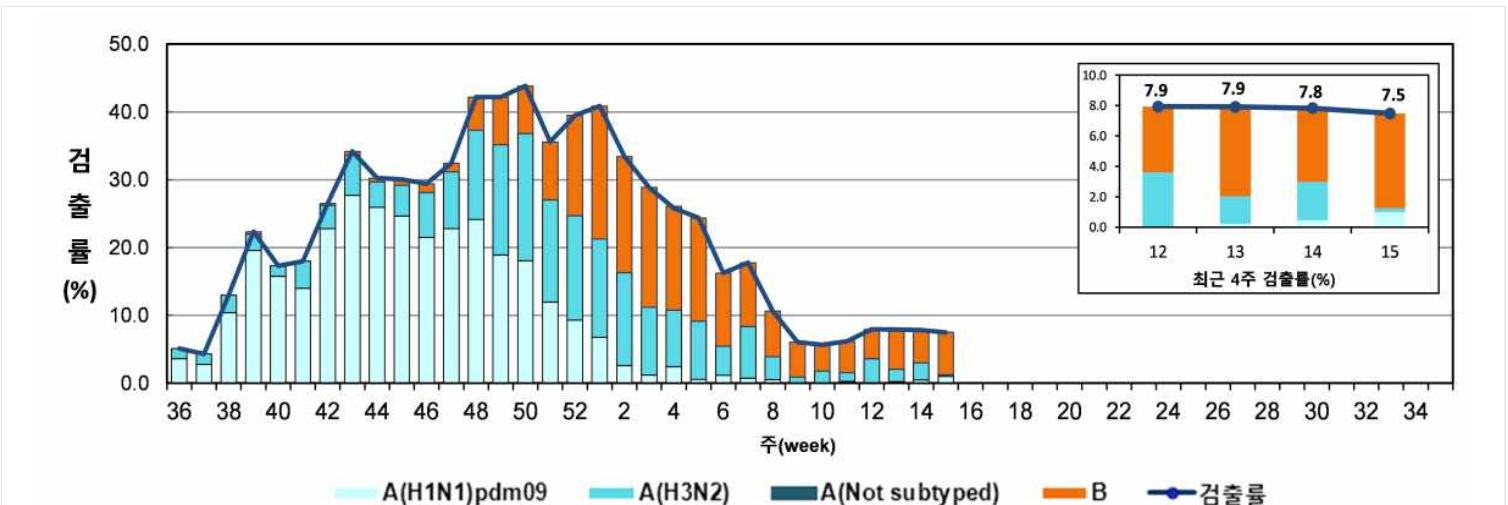


#### 주간 인플루엔자 바이러스 검출 현황 (전국)

단위(%)

기간	검출률	A(H1N1)pdm09	A(H3N2)	B
15주	7.5	1.0	0.2	6.2
절기누계*	22.7	9.6	6.8	6.3

\* 절기누계 : 2023년 36주 ~ 2024년 15주 (2023.9.3. ~ 2024.4.13.)



## 급성호흡기감염증 표본감시

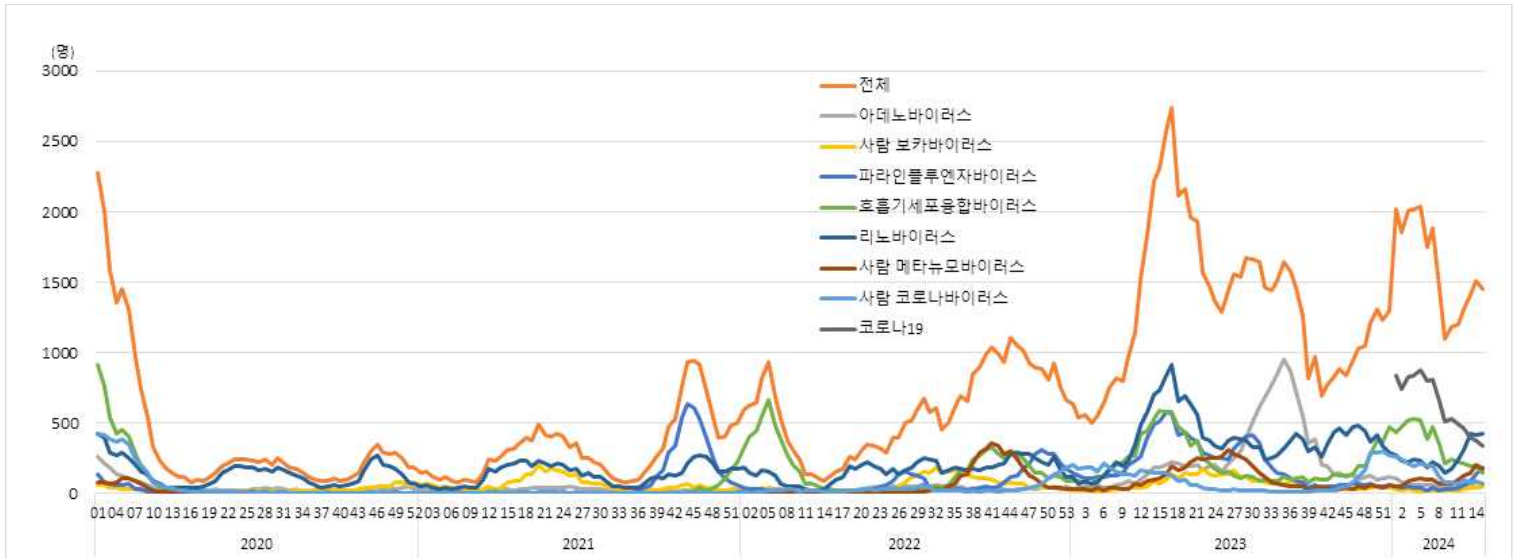
- 급성호흡기감염증 표본감시사업 참여의료기관(병원급 이상) : 전국 220개 (대구 8개)
- 급성호흡기감염증 표본감시 참여기관에 입원한 환자 감시 자료를 보고 시점 기준으로 분석한 잠정통계

### 주별 급성호흡기감염증 입원환자 신고 현황

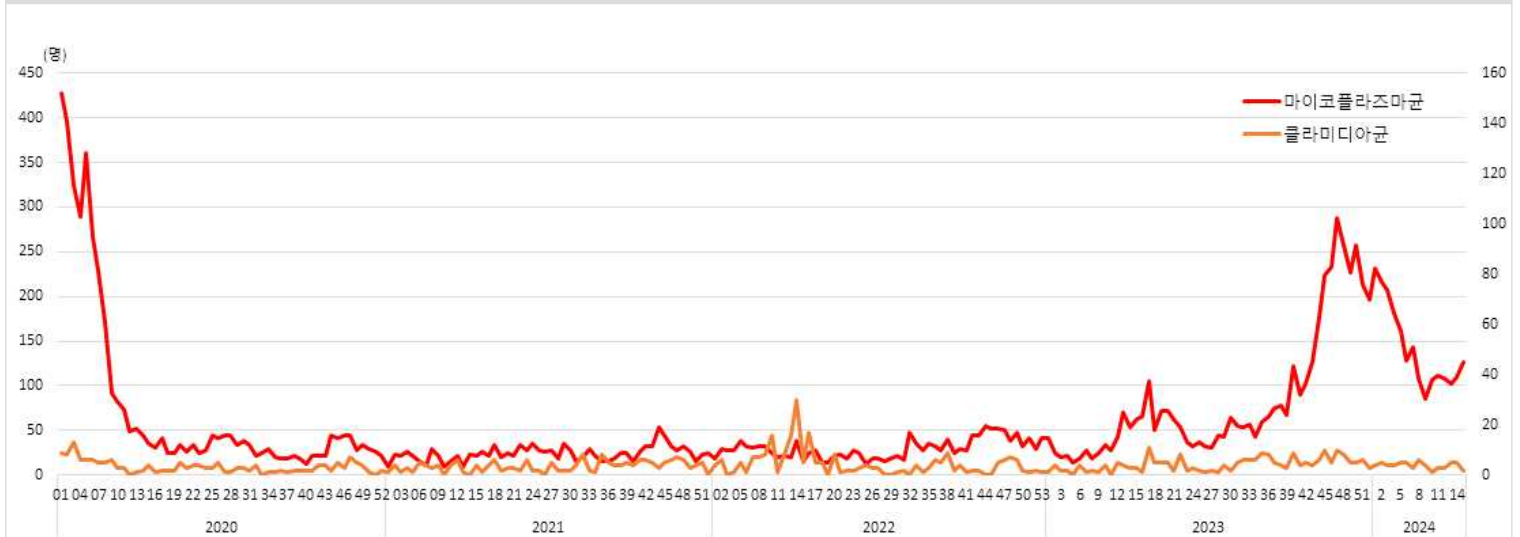
단위(명)

지역	구분	바이러스별 입원환자 신고 현황								세균별 환자 신고 현황	
		HAdV	HBoV	HPIV	HRSV	HRV	HMPV	HCoV	SARS-CoV-2	Mycoplasma	Chlamydia
전국	누계	862	373	836	5,082	3,903	1,510	2,167	9,448	2,130	59
	15주	69	48	181	148	424	175	72	332	127	2
대구	누계	16	4	8	128	67	27	43	233	25	5
	13주	1	0	0	6	7	4	2	10	3	1
	14주	2	2	3	1	8	4	0	10	0	1
	15주	1	0	0	1	4	4	0	9	2	0

※ HAdV: 아데노바이러스, HBoV: 보카바이러스, HPIV: 파라인플루엔자바이러스, HRSV: 호흡기세포융합바이러스, HRV: 리노(라이노)바이러스, HMPV: 메타뉴모바이러스, HCoV: 코로나바이러스, SARS-CoV-2: 코로나19



바이러스성 급성호흡기감염증 신고현황 (2020-2024, 전국)



세균성 급성호흡기감염증 신고현황 (2020-2024, 전국)

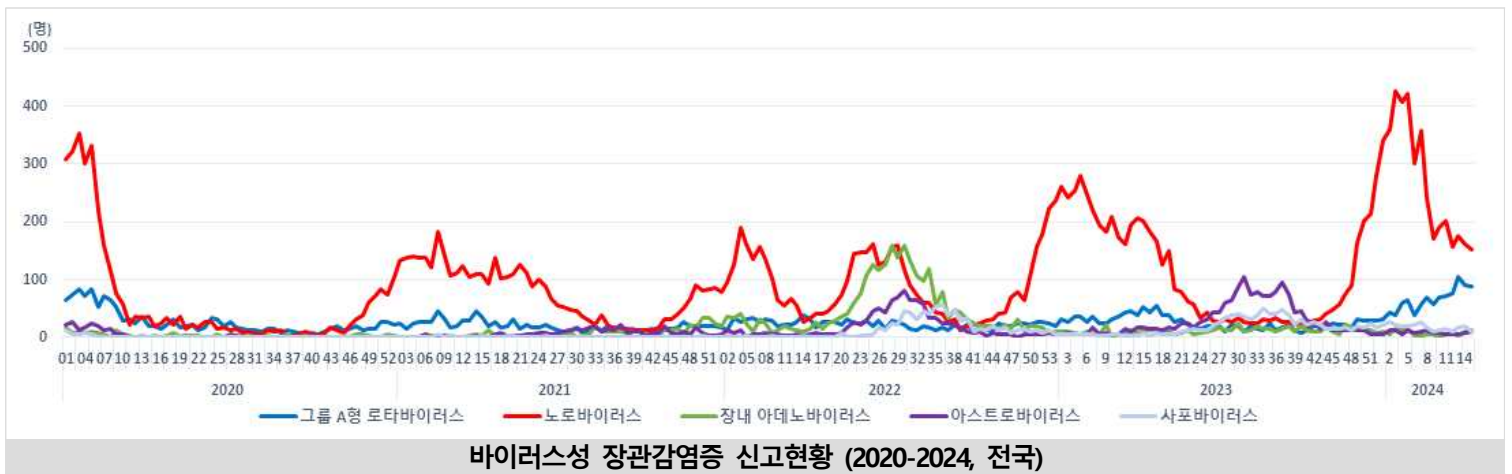
## 장관감염증 표본감시

- 장관감염증 표본감시사업 참여의료기관(병원급 이상) : 전국 210개 (대구 8개)
- 장관감염증 표본감시 참여기관의 환자 감시 자료를 신고 시점 기준으로 분석한 잠정통계

### 주별 바이러스성 장관감염증 환자 신고 현황

단위(명)

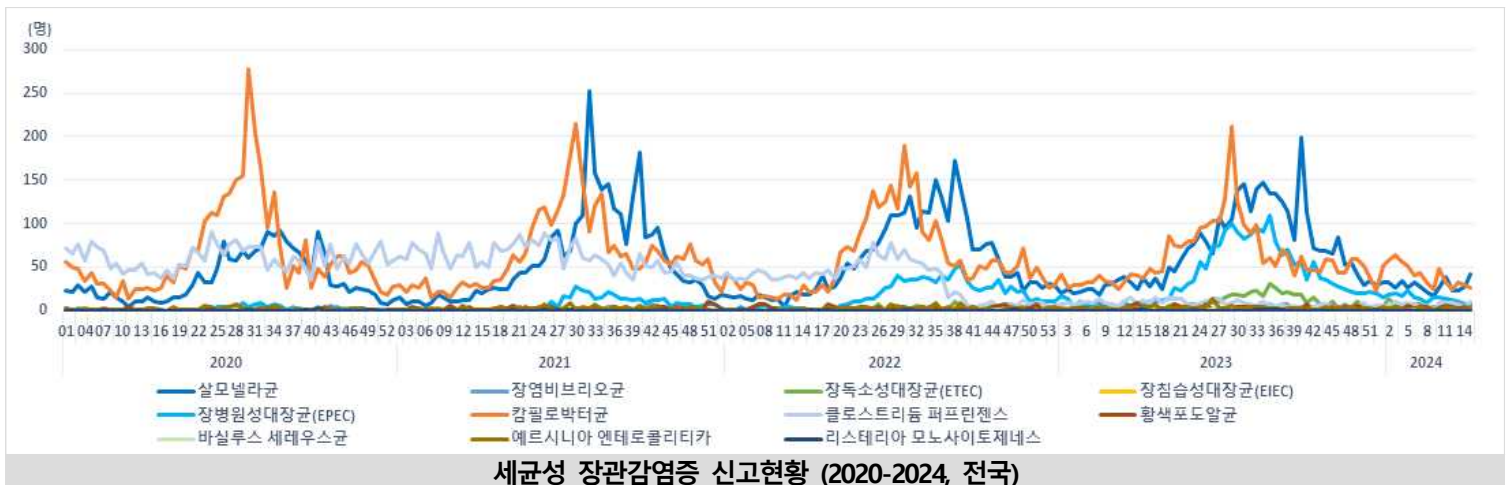
지역	구분	그룹A형 로타바이러스	노로바이러스	장내 아데노바이러스	아스트로바이러스	사포바이러스
전국	누계	968	4,069	124	142	278
	15주	<b>88</b>	<b>152</b>	<b>13</b>	<b>11</b>	<b>11</b>
대구	누계	27	115	2	4	20
	13주	4	2	0	0	1
	14주	1	3	0	0	1
	15주	2	4	0	0	0



### 주별 세균성 장관감염증 환자 신고 현황

단위(명)

지역	구분	살모넬라균	장염 비브리오균	대장균	캠필로박터	클로스트리듬 퍼프린젠스	황색포도알균	바실루스 세레우스균	에르시니아 엔테로콜리티카	리스테리아 모노사이토제네스
전국	누계	431	16	306	617	105	49	8	37	0
	15주	<b>42</b>	<b>1</b>	<b>15</b>	<b>27</b>	<b>10</b>	<b>3</b>	<b>1</b>	<b>3</b>	<b>0</b>
대구	누계	13	2	10	19	0	0	0	4	0
	13주	1	0	1	0	0	0	0	0	0
	14주	2	0	0	0	0	0	0	0	0
	15주	0	0	0	0	0	0	0	1	0



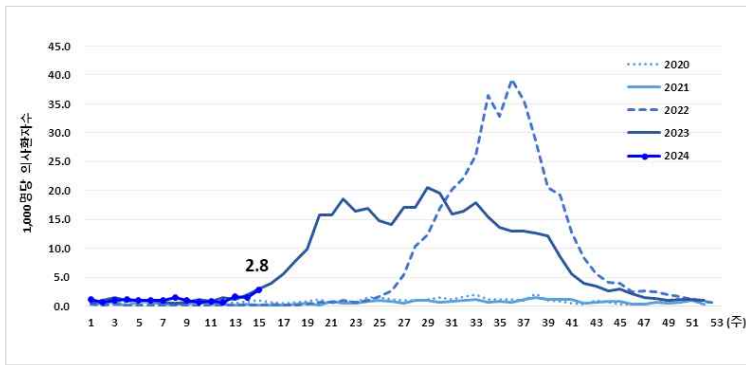
## 수족구병 표본감시

- 수족구병 표본감시사업 참여의료기관 : 전국 110개 의원 (대구 6개)
- 수족구병 표본감시 참여기관의 의사환자 감시 자료를 보고 시점 기준으로 분석한 잠정통계

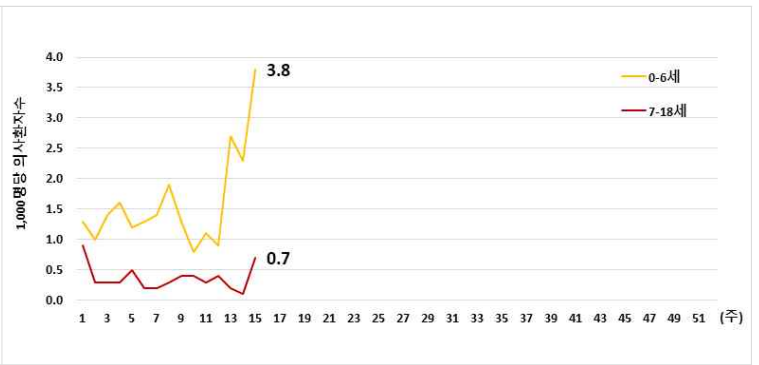
### 주별 연령별 수족구병 의사환자(ILI) 분율 현황

단위(수족구병 의사환자수/진료환자 1,000명)

지역	구분	6주	7주	8주	9주	10주	11주	12주	13주	14주	15주
전국	전체	0.9	1.0	1.4	1.0	0.7	0.8	0.7	1.7	1.5	2.8
	0-6세	1.3	1.4	1.9	1.3	0.8	1.1	0.9	2.7	2.3	3.8
	7-18세	0.2	0.2	0.3	0.4	0.4	0.3	0.4	0.2	0.1	0.7



주별 수족구병 의사환자 분율 (2020-2024, 전국)



주별·연령별 수족구병 의사환자 분율 (2024, 전국)

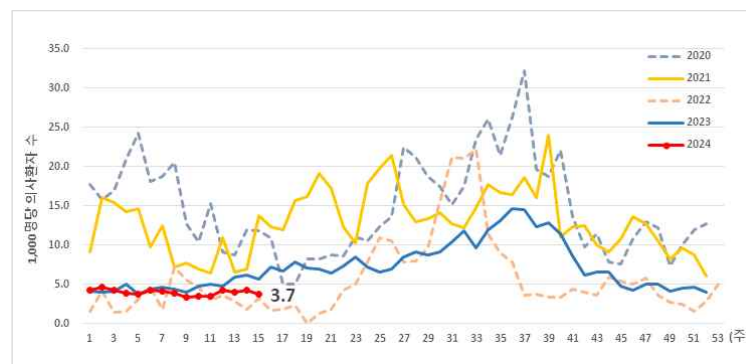
## 유행성각결막염 표본감시

- 안과감염병 표본감시사업 참여 의료기관(의원): 전국 81개 (대구 6개)
- 안과감염병 표본감시 참여기관의 의사환자 감시 자료를 보고 시점 기준으로 분석한 잠정통계

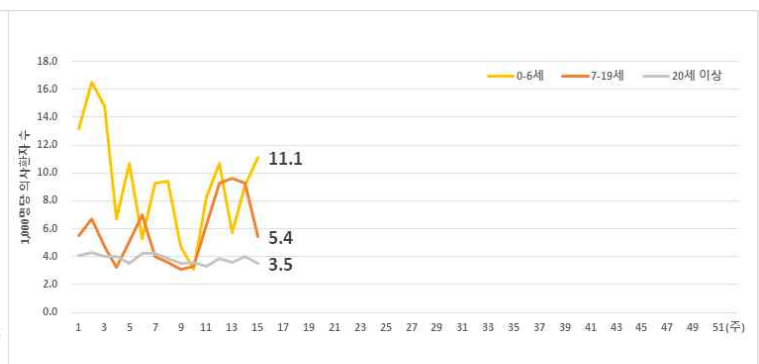
### 주별 연령별 유행성각결막염 의사환자(ILI) 분율 현황

단위(유행성각결막염 의사환자수/진료환자 1,000명)

지역	구분	6주	7주	8주	9주	10주	11주	12주	13주	14주	15주
전국	전체	4.3	4.2	3.9	3.4	3.5	3.5	4.3	4.0	4.3	3.7
	0-6세	5.3	9.3	9.4	4.7	3.1	8.3	10.7	5.7	9.1	11.1
	7-19세	7.0	4.0	3.6	3.1	3.3	6.3	9.3	9.6	9.3	5.4
	20세 이상	4.2	4.2	3.9	3.5	3.6	3.3	3.9	3.6	4.0	3.5



주별 유행성각결막염 의사환자 분율 (2020-2024, 전국)



주별·연령별 유행성각결막염 의사환자 분율 (2024, 전국)

## 4. 주간감염병 ( 국가예방접종 )

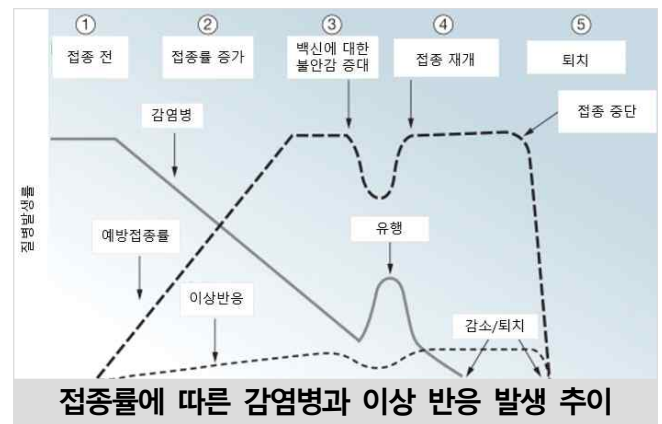
### □ 국가예방접종<sup>1), 2)</sup>

- 매년 4월 마지막 주는 세계보건기구(WHO)가 지정한 '세계예방접종주간'으로 우리나라를 포함한 WHO 회원국은 예방접종률 향상 및 감염병 퇴치 캠페인을 운영하고 있으며 WHO의 2024년 표어는 "Humanly possible : Saving lives through immunization"임
- 예방접종은 예방접종 대상 감염병 예방을 위한 가장 비용 효과적인 방법으로 투자 대비 약 16배의 비용효과가 생기는데 우리나라는 95% 이상의 접종률을 목표로 2014년부터 국가예방접종사업을 통해 필수예방접종을 전액 지원하고 있으며, 촘촘한 예방접종 시스템과 적극적인 국민 참여를 바탕으로 높은 예방접종률을 유지하고 있고 초·중학교 입학생 예방접종 확인사업, 예방접종 대상자 확대, 신규백신 도입 등 국민의 감염병 예방을 위해 적극적인 예방접종 정책을 지속적으로 추진하고 있음

#### < 국가예방접종사업 >

어린이 (18종)	결핵(BCG, 피내용), B형간염(HepB), 디프테리아/파상풍/백일해(DTaP), 파상풍/디프테리아(Td), 파상풍/디프테리아/백일해(Tdap), 폴리오(IPV), 디프테리아/파상풍/백일해/폴리오(DTaP-IPV), 디프테리아/파상풍/백일해/폴리오/b형헤모필루스인플루엔자(DTaP-IPV/Hib), b형헤모필루스인플루엔자(Hib), 폐렴구균(PCV), 홍역/유행성이하선염/풍진(MMR), 수두(VAR), 일본뇌염 불활성화 백신(IJEV), 일본뇌염 약독화 생백신(IJEV), A형간염(HepA), 사람유두종바이러스(HPV) 감염증, 인플루엔자(IIV), 로타바이러스(RV) 감염증
청소년(2종)	인플루엔자(IIV), 사람유두종바이러스(HPV)
임신부(1종)	인플루엔자(IIV)
어르신(2종)	인플루엔자(IIV), 폐렴구균(PPSV23)

- 예방접종률 향상에 따라 예방접종 시행 전보다 감염증의 발생률은 감소 되었지만 불가피하게 발생하는 이상 반응으로 인해 일반 국민들의 백신에 대한 불안감이 증대될 수 있고, 예방접종률이 감소되면 감염병이 재유행할 수 있으나 안전한 예방접종 체계 구축을 통해 지속적으로 높은 접종률을 유지하여 감염병 발생을 감소시키거나 퇴치할 수 있음



접종률에 따른 감염병과 이상 반응 발생 추이

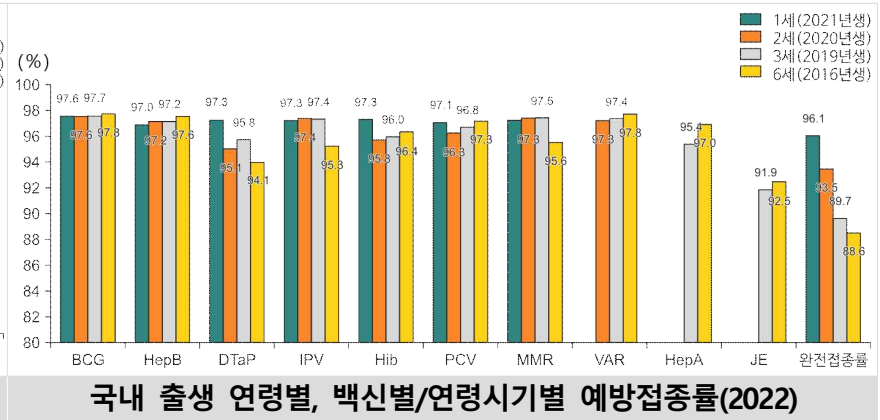
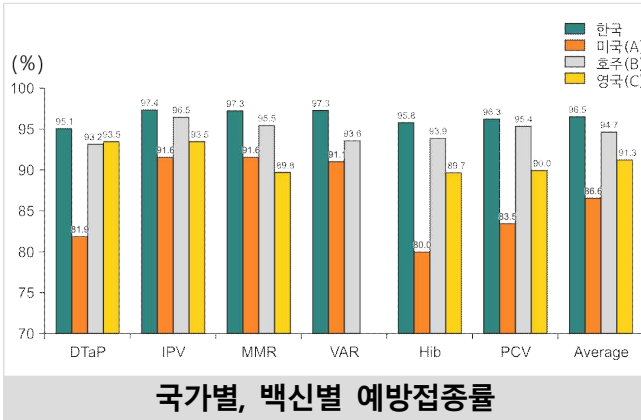
### □ 2022년 전국 어린이 예방접종률 현황<sup>3)</sup>

- "2022년 전국 어린이 예방접종률 현황"에 따른 우리나라의 예방접종률은 평균 96.5%로 미국(86.6%), 호주(94.7%), 영국(91.3%) 등과 비교해 접종률이 2-10%p 높은 것으로 나타났고, 출생 연도별 완전접종률은 1세(2021년생) 96.1%, 2세(2020년생) 93.5%, 3세(2019년생) 89.7%, 6세(2016년생) 88.6%이었음
- 예방접종률은 연령대가 증가할수록 접종을 완료해야 하는 백신의 종류와 접종 횟수가 많아져 접종률이 낮아지는 경향을 보였으며, 6세의 예방접종률이 가장 낮은 것으로 나타났음

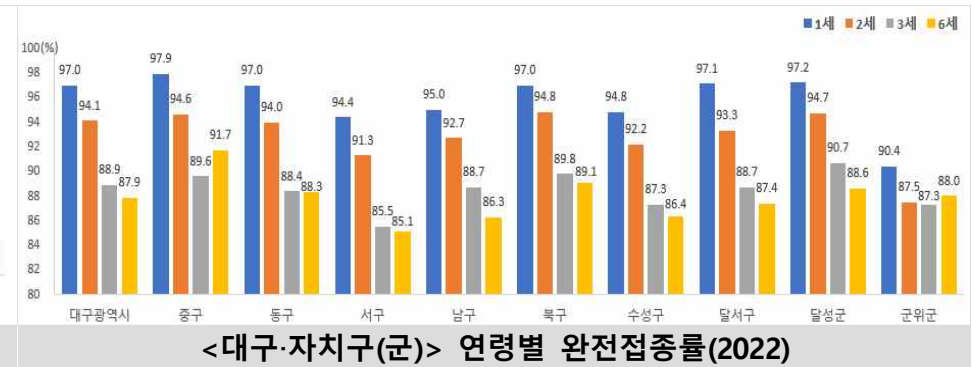
1) 질병관리청, 예방접종의 실시기준과 방법(2023.6.).

2) 질병관리청, 보도자료. "모두를 위한 건강 히어로, 국가예방접종!"(2024.4.19.).

3) 질병관리청, 2022년 전국 어린이 예방접종률 현황, 2023. National Childhood Vaccination Coverage Among Children Aged 1-3 and 6 years in Korea, 2022.



- 1-3세 연령별 완전접종률은 코로나바이러스감염증이 유행한 직전 3년(2020-2022) 동안 소폭 감소하거나 비슷한 수준으로 나타났고, 6세 완전접종률은 동기간 5.1%p 증가(20년 83.5%→21년 86.1%→22년 88.6%)하였음
- 대구의 2022년 연령별 완전접종률은 1세 97.0%, 2세 94.1%, 3세 88.9%, 6세 87.9%로 1-2세는 전국 평균보다 높았으나, 3세와 6세 완전접종률은 전국 평균보다 낮게 나타남



### 표준예방접종일정표<sup>4)</sup>

대상 감염병	백신 종류 및 방법	회수	출생시	4주 이내	1개월	2개월	4개월	6개월	12개월	15개월	18개월	19~23개월	24~35개월	4세	6세	11세	12세
B형간염	HepB <sup>0</sup>	3	HepB 1회	HepB 2회	HepB 3회												
결핵	BCG(파나눔) <sup>0</sup>	1	BCG 1회														
디프테리아 파상풍 백일해	DTaP <sup>0</sup> Tdap/Td <sup>0</sup>	5			DTaP 1회	DTaP 2회	DTaP 3회		DTaP 4회					DTaP 5회			
폴리오	IPV <sup>0</sup>	4			IPV 1회	IPV 2회		IPV 3회						IPV 4회			
b형헤모필루스인플루엔자	Hib <sup>0</sup>	4			Hib 1회	Hib 2회	Hib 3회	Hib 4회									
폐렴구균 감염증	PCV <sup>0</sup> PPSV <sup>0</sup>	4			PCV 1회	PCV 2회	PCV 3회	PCV 4회									
로타바이러스 감염증	RV1 <sup>0</sup> RV5 <sup>0</sup>	2			RV 1회	RV 2회											
홍역 유행성이하선염 풍진	MMR <sup>0</sup>	2						MMR 1회						MMR 2회			
수두	VAR <sup>0</sup>	1							VAR 1회								
A형간염	HepA <sup>0</sup>	2								HepA 1~2회							
일본뇌염	LEV(불활성화 백신) <sup>0</sup> LEV(약독화 생백신) <sup>0</sup>	5								LEV 1~2회		LEV 3회		LEV 4회		LEV 5회	
사람유두종바이러스 감염증	HPV <sup>0</sup>	2														HPV 1~2회	
인플루엔자	IV <sup>0</sup>	-															IV 1회

12세 이하 어린이 표준예방접종일정표(2024)

대상 감염병	백신종류	만 19~29세	만 30~39세	만 40~49세	만 50~59세	만 60~64세	만 65세 이상
인플루엔자 <sup>1)</sup>	Flu	위험군에 대해 매년 1회		매년 1회			
파상풍/디프테리아/백일해	Tdap/Td	Tdap으로 1회 접종, 이후 매 10년마다 Td 1회					
폐렴구균 <sup>2)</sup>	PPSV23	위험군에 대해 1회 또는 2회					1회
	PCV13	위험군 중 면역저하자, 무비중, 뇌척수액누출, 인공외우 이식 환자에 대해 1회					
A형간염 <sup>3)</sup>	HepA	2회	항체검사 후 2회		위험군에 대해 항체검사 후 2회 접종		
B형간염 <sup>4)</sup>	HepB	위험군 또는 3회 접종/감염력이 없을 경우 항체 검사 후 3회 접종					
수두 <sup>5)</sup>	Var	위험군 또는 접종력/감염력이 없을 경우 항체 검사 후 2회 접종					
홍역/유행성이하선염/풍진 <sup>6)</sup>	MMR	위험군 또는 접종력/감염력이 없을 경우 1회 또는 2회 접종; 기침 여성은 풍진 항체 검사 후 접종					
사람유두종 바이러스 감염증	HPV	만 25~26세 이하 여성 총 3회					
대상포진	HZV	1회					
수막구균 <sup>7)</sup>	MCV4	위험군에 대해 1회 또는 2회					
B형 헤모필루스 인플루엔자 <sup>8)</sup>	Hib	위험군에 대해 1회 또는 3회					

성인 예방접종 일정표(2022)

4) 질병관리청, 예방접종도우미(<https://nip.kdca.go.kr/>).